



UPPSALA  
UNIVERSITET

Dnr UFV 2024/1446

# Uppsala University Future Institutes, UUniFI

---

## Förslag till organisation

Rapport från projektet Inrättande av UUniFI  
10 mars 2025

## Innehåll

<b>1</b>	<b>Inledning</b>	<b>3</b>
1.1	Nuvarande organisation	4
1.2	Därför behövs UUniFI	4
1.3	Målet med UUniFI	5
	Koppling till Mål och strategier, KoF24 samt forsknings- och innovationspropositionen	5
1.4	Projekt för inrättande av UUniFI	6
	Uppdraget	6
	Rapportens och förslaget struktur	7
<b>2</b>	<b>Förslaget i sammanfattning</b>	<b>8</b>
2.1	UUniFI organiseras som ett universitetsgemensamt institut	8
2.2	Forskningsinstituten drivs som avdelningar inom UUniFI	9
2.3	Arbetsformer: Gränsytan mot områden, fakulteter och institutioner	10
<b>3</b>	<b>Fördjupade överväganden och förslag</b>	<b>12</b>
3.1	UUniFI och universitetets arbetsordning	12
3.2	Underlag för instruktion: Vem gör vad inom UUniFI?	12
3.3	UUniFI:s styrelse: Sammansättning och kravprofil	13
3.4	Institutschefens/-prefektens uppdrag och roll	14
3.5	Föreståndare och institutsråd	15
3.6	Ekonomiska förutsättningar	16
	Budgetram	16
	Modell för basfinansiering	17
	Externa medel	18
	OH-modell	18
	Lokalkostnader	20
	Bokföring av prestationer	20
3.7	Lokaler: utrymmesbehov och typ av lokal	21
3.8	Namnfrågor: UUniFI och de ingående forskningsinstituten	23
3.9	Kunskap och lärande om mång- och tvärvetenskap: Circus	24
	Circus nuvarande verksamhet	24
	Circus som en del av UUniFI	25
3.10	UUniCORN:s integrering i UUniFI	26
	<b>Bilagor</b>	<b>26</b>

## 1 Inledning

I denna rapport föreslås att Uppsala universitet inrättar ett universitetsgemensamt institut: Institutet för framtidsinriktad och tvärgående forskning, vilket på engelska benämns Uppsala University Future Institutes, UUniFI.

UUniFI är en för Uppsala universitet ny typ av forskningssatsning. Syftet är att möjliggöra för universitetet att kraftsamla kring utmaningsdriven och gränsöverskridande forskning med sikte på att genom nya arbetssätt för mång- och tvärvetenskapliga samarbeten och i samverkan med det omgivande samhället skapa originell och excellent forskning.

UUniFI kommer att ”samägas” av rektor och vetenskapsområdena, och fungera som värddorganisation för ett antal tematiska forskningssatsningar. Initialt har fem tematiska områden med stor samhällsrelevans identifierats. Inom vart och ett av dessa kommer ett forskningsinstitut med tydlig profil att inrättas inom UUniFI:

- Migration
- Precisionshälsa
- Grön energiomställning
- Målkonflikter i hållbar samhällsomställning
- AI

Ytterligare ett område, kunskap och lärande om mång- och tvärvetenskap, planeras ingå som en sjätte komponent, med utgångspunkt i den verksamhet som redan bedrivs inom ramen för:

- Centre for Integrated Research on Culture and Society (Circus).

De olika satsningarna inom UUniFI har kommit olika långt. Exempelvis bedriver Circus sedan 2019 verksamhet med bas inom vetenskapsområdet för humaniora och samhällsvetenskap.

Institutet för forskning om målkonflikter i hållbar samhällsomställning (UUniCORN) inrättades som en centrumbildning 2024 (UFV 2021/2903) och kommer att vara ett av de fem forskningsinstituten inom UUniFI.

Övriga satsningar kommer att få sin profil och inriktning under 2025. Planen är att hela strukturen för UUniFI ska vara på plats så att verksamheten är igång från och med 2026.

Denna rapport handlar om de organisatoriska och ekonomiska förutsättningarna för UUniFI och de ingående forskningsinstituten. Arbetet med att utforma forskningsprofiler och -innehåll inom områdena migration, precisionshälsa, grön energiomställning och AI har bedrivits parallellt inom särskilda arbetsgrupper.

Arbetsgruppernas rapporter finns länkade som bilagor till den här rapporten. Forskningsprofilerna inom dessa områden kommer att vidareutvecklas i särskild ordning.

## 1.1 Nuvarande organisation

Inom Uppsala universitet bedrivs forskning och utbildning till allt övervägande del inom ramen för ett 60-tal institutioner som huvudsakligen är organiserade på ämnesdisciplinär grund. Institutioner inom näralliggande och likartade ämnesområden ingår i fakulteter, vilka i sin tur är sammanförda i tre breda vetenskapsområden: humaniora och samhällsvetenskap, medicin och farmaci samt teknik och naturvetenskap.

Universitetets ledningslinje går från rektor via vicerektorerna för de tre vetenskapsområdena till institutionernas prefekter. Inom vetenskapsområdet för humaniora och samhällsvetenskap går ledningslinjen från vicerektor till sex fakultetsdekaner, och vidare till prefekterna vid institutionerna. På fakultets- och/eller vetenskapsområdesnivå finns kollegiala organ som ansvarar för kvalitet och innehåll i forskning och utbildning.

De statliga anslag som universitetet erhåller för forskning och forskarutbildning respektive utbildning på grund- och avancerad nivå fördelas genom en verksamhetsplan, som konsistoriet årligen fastställer, till vetenskapsområdena. Dessa fördelar i sin tur medlen vidare (i förekommande fall via fakulteterna) till institutioner och utbildningsprogram.

## 1.2 Därför behövs UUniFI

Den ordning som beskrivs ovan fungerar i det stora hela väl. Den har emellertid en svaghet när det gäller att skapa förutsättningar för tvärgående och tematisk forskning. Det är en utmaning att få till sådan forskning i en universitetsmiljö som präglas av starka discipliner och självständiga fakulteter/vetenskapsområden.

Två modeller har hittills använts för att driva universitetsgemensamma eller gränsöverskridande satsningar. En modell är att placera verksamheter direkt under rektor, utan koppling till områden och fakulteter. Den andra är att gemensamma satsningar, ofta i form av centrumbildningar, placeras organisatoriskt under ett av vetenskapsområdena som får förvalta dessa för hela universitetets räkning. Båda modellerna har begränsningar. Verksamheter som ligger direkt under rektor försvagas av sin brist på koppling till den ordinarie strukturen, och kvalitetsansvaret tenderar att bli otydligt. Universitetsgemensamma satsningar som placeras under ett av vetenskapsområdena tenderar över tid att se vikande engagemang och ägarskap från övriga vetenskapsområden. Det uppstår också utmaningar när akademisk personal som har sin ämneskompetens inom ett område ska anställas och verka inom ett vetenskapsområde som är uppbyggt kring andra ämnesområden.

Oavsett modell uppstår också problem med uthållighet och långsiktighet, eftersom satsningar av denna typ normalt initieras med tidsbegränsade strategiska medel. När tiden för dessa löper ut saknas ofta vilja eller förmåga att skapa utrymme för att göra satsningarna mer långsiktiga.

### 1.3 Målet med UUniFI

Målet är att UUniFI ska bidra till att etablera en universitetsgemensam spelplan för tvär- och mångvetenskapliga forskningssamarbeten. Ambitionen är att UUniFI ska vara en gemensam angelägenhet för både rektor och de tre vetenskapsområdena, och vara en attraktiv och dynamisk forskningsmiljö, kännetecknad av gränsöverskridande samarbeten i nya och oväntade kombinationer.

Med UUniFI skapas en långsiktig organisations- och arbetsform som är inriktad på att studera komplexa frågor från olika perspektiv. Det är också ett sätt för det breda universitetet att över tid kraftsamla runt olika forskningsteman som kopplar till aktuella samhällsutmaningar.

Förhoppningen är att forskare inom universitetet ska finna det attraktivt att delta i denna nya forskningsmiljö, och att de tvärgående samarbetena både ska öka synligheten för och dynamiken inom universitetet, samt den externa attraktionskraften i forskarnas egna projekt. Genom att forskningen inom UUniFI knyts samman med den forskning som redan bedrivs vid befintliga institutioner och fakulteter/områden så stärker UUniFI universitetet som helhet.

#### Koppling till Mål och strategier, KoF24 samt forsknings- och innovationspropositionen

I universitetets mål- och strategidokument (UFV 2018/6419) adresseras svårigheterna att bygga långsiktiga gränsöverskridande samarbeten. Bland de utvecklingsmål som formuleras i Mål och strategier ingår att universitetet ska verka för

- att etablera fler högprofilerade forskningsmiljöer med tematisk och mångdisciplinär inriktning, särskilt kopplat till hållbar samhällsutveckling
- att formerna för att organisera gränsöverskridande satsningar utvecklas, samt
- att förmågan att attrahera externa forskningsmedel för utmaningsdriven och behovsmotiverad forskning stärks.

I forskningsutvärderingen KoF24 har frågan om förutsättningar för gränsöverskridande forskning vid Uppsala universitet utgjort ett särskilt tema. Benchmarkingbesök har genomförts vid universiteten i Bern och Helsingfors. De förslag som presenteras i denna rapport ansluter till flera av de observationer och slutsatser som återges i rapporteringen från dessa besök.

Också i regeringens forsknings- och innovationsproposition 2024 finns många inslag och satsningar som på olika sätt berör universitetets förmåga att strategiskt organisera forskning runt stora samhällsutmaningar.

UUniFI knyter således an till gällande mål och strategier, slutsatser i KoF24 och regeringens nyss lagda forsknings- och innovationsproposition. Förutom en kraftsamling kring ett antal högprofilerade forskningssatsningar med tematisk och mångdisciplinär utveckling, är målet att UUniFI ska utveckla en organisations- och arbetsform inom universitetet som kan fungera som en gemensam spelplan för excellent forskning inom komplexa samhällsutmaningar.

Förslaget är också utformat för att den struktur som byggs ska vara långsiktig, samtidigt som den ska medge förändring över tid. Det betyder i klartext att UUniFI, om modellen visar sig framgångsrik, i princip ska kunna fungera under mycket lång tid ("tills vidare") medan de enskilda forskningsinstituten kommer att vara tidsbegränsade och efterhand kan ersättas av forskningsinstitut med andra inriktningar.

Både UUniFI som helhet och de enskilda ingående forskningsinstituten bör återkommande utvärderas, förslagsvis en första gång efter 3-4 år (med sikte på hur verksamheten kommit igång, och för att identifiera behov av justeringar i arbetsformer och organisation) och därefter med ungefär femåriga intervall (som underlag för beslut om förlängning eller avveckling av enskilda institutssatsningar). Den internationella rådgivande gruppen (International Advisory Board, IAB) som planeras bör involveras i utvärderingen av UUniFI.

#### 1.4 Projekt för inrättande av UUniFI

Denna rapport presenterar en modell för hur satsningen på UUniFI kan organiseras, styras, ledas, finansieras och inte minst integreras med och stärka den forskning och utbildning som redan bedrivs inom universitetet. Syftet med rapporten är att fungera som underlag vid utformande av besluts- och budgetprocesser samt framtagande av de besluts- och styrdokumentdokument som fordras för att denna nya satsning ska kunna komma till stånd.

##### Uppdraget

Arbetet med att ta fram föreliggande rapport har bedrivits inom ett pågående projekt (Inrättande av Uppsala University Future Institutes, UFV 2024/1446). Rektor är uppdragsgivare och ordförande i projektets styrgrupp där i övrigt prorektor, universitetsdirektör, vicerektorer och en studeranderepresentant ingår.

Anders Malmberg är projektledare. Projektgruppen i övrigt består av Katarina Vrede (biträdande projektledare, Planeringsavdelningen), Anne-Sophie Fröjmark (Avdelningen för forsknings- och samverkansstöd), Anna Clemensson (Planeringsavdelningen) och Anna Ledin (Avdelningen för forsknings- och samverkansstöd). Utöver projektgruppen har kontaktpersoner vid områdeskanslierna bidragit till arbetet – Joakim Bergström, Ylva Bäcklund och Sara Lilja Visén.

Arbetet har i hög grad genomförts i dialogform. Projektledningen har presenterat och diskuterat idéer och utkast med rektor vid en handfull tillfällen, med styrgruppen (tre tillfällen), rektors ledningsråd (två tillfällen), med de tre vicerektorerna individuellt, med ledning, styrelse och ansvarig områdesnämnd för Circus (flera tillfällen), vid rektors dekanmöte, vid möte med förvaltningsledningen samt vid fackliga informationer och förhandlingar.

Det ska också nämnas att projektledaren Anders Malmberg parallellt samordnat uppdraget med att starta UUniCORN, varför arbetet med att ta fram förslag för UUniFI:s organisation kunnat baseras på erfarenheter från UUniCORN:s inledningsfas.

### Rapportens och förslaget struktur

Tidigt övervägdes en modell där universitetet skulle inrätta en ny fakultet (den tionde fakulteten, "Fakultet X") som skulle placeras utanför vetenskapsområdena och samägas av dessa och rektor. Vid en sådan fakultet skulle också andra tvärgående verksamheter än de som initialt ingår i UUniFI kunna placeras.

Denna modell har av olika skäl inte bedömts genomförbar, varför det förslag som presenteras här istället är att UUniFI inrättas som ett universitetsgemensamt institut. Begreppet *universitetsgemensamt* är centralt. UUniFI ska fungera som ett "joint venture" med gemensamt ägarskap mellan rektor och vetenskapsområdena. UUniFI föreslås verka under en styrelse och ledning som kan ansvara för resurser och forskningskvalitet. Det är genom styrelsen som "ägarna", dvs. rektor och vetenskapsområdenas ledningar, styr verksamheten. Det betyder att styrelsen för denna verksamhet får en viktig roll.

Också begreppet *institut* är centralt. Det syftar här på en organisationsenhet som i två avseenden skiljer sig från de institutioner som är den normala formen för universitetets kärnverksamhet. För det första är institutet helt inriktat på forskning och bedriver ingen utbildning. För det andra är forskningen uttalat gränsöverskridande och drivs på tematisk snarare än disciplinär grund.

Rapporten består av två huvudavsnitt som beskriver hur UUniFI och dess ingående tematiska forskningsinstitut kan fungera och arbeta, med tonvikt på organisation, ledning, styrning och ekonomi.

I det första huvudavsnittet ges en sammanfattande beskrivning av den föreslagna organisations- och arbetsformen för UUniFI och dess ingående forskningsinstitut, lednings- och styrningsmässigt. Här beskrivs också hur verksamheten inom UUniFI ska fungera i relation till vetenskapsområden, fakulteter och institutioner.

Därefter följer ett huvudavsnitt som redovisar fördjupade överväganden och förslag. Här diskuteras behov av förändring i universitetets arbetsordning, vem som ska besluta om vad inom UUniFI och dess institut, sammansättning och kravprofil för UUniFI:s styrelse, institutchefens/-prefektens roll samt UUniFI:s basorganisation. Ett längre avsnitt handlar om ekonomiska förutsättningar (budgetram, modell för basfinansiering,

hantering av externa medel och OH-modell mm). Vidare behandlas lokalfrågor och namnfrågor. Ett avsnitt behandlar frågan om Circus roll inom UUniFI, och till sist diskuteras hur det redan existerande Institutet för forskning om målkonflikter i hållbar samhällsomställning (UUniCORN) ska inlemmas i UUniFI.

## 2 Förslaget i sammanfattning

### 2.1 UUniFI organiseras som ett universitetsgemensamt institut

Uppsala University Future Institutes, UUniFI, inrättas som ett institut i universitetets arbetsordning genom beslut i konsistoriet.

UUniFI ligger placeras inte under något av vetenskapsområdena eller dess fakulteter utan ägs gemensamt av rektor och de tre vetenskapsområdena.

UUniFI:s uppgift är att

- fungera som värddorganisation för ett antal forskningsinstitut med tematisk och tvärgående inriktning
- vara en inkubator och miljö för excellent, utmaningsdriven och tvärvetenskaplig forskning
- stödja nya arbetssätt för mång- och tvärvetenskapliga samarbeten och former för samverkan med aktörer i det omgivande samhället
- erbjuda gemensamt stöd för samtliga forskningsinstitut när det gäller HR, ekonomi och kommunikation samt fysiska och digitala plattformar för koordinering och facilitering av forskningsarbete och samverkan.
- förhyra och tillhandahålla lokaler för UUniFI:s lednings- och stödfunktioner och institutens forskningsverksamhet efter behov (arbetsrum, mötesytor och flexibla arbetsytor).

UUniFI styrs, leds och understöds på följande sätt:

- En styrelse ansvarar för och överser den samlade verksamheten inom UUniFI och dess ingående forskningsinstitut. Styrelsen är partssammansatt (rektor och vetenskapsområdena) och består av en ordförande, interna ledamöter, externa ledamöter och en student.
- En institutschef för UUniFI utses av styrelsen, och har en roll som motsvarar en prefekt. Institutschefen/-prefekten fattar formella beslut och har arbetsgivaransvar för den personal som har sin huvudanställning vid UUniFI, inklusive föreståndarna för de enskilda forskningsinstituten. Institutschefens/-prefektens uppdrag kan utformas på olika sätt (se vidare nedan).
- UUniFI bygger upp en gemensam administration för att hantera HR- och ekonomifrågor samt kommunikation för samtliga ingående forskningsinstitut.
- Verksamheten inom Circus blir ett av instituten inom UUniFI, men med ett annat uppdrag än de rena forskningsinstituten.



- För att säkra ett gott förvaltningsstöd till denna nya organisationsenhet är det viktigt att områdeskanslierna, avdelningen för forsknings- och samverkansstöd samt andra relevanta delar av universitetsförvaltningen (ekonomi, juridik, HR, IT mm) får ett tydligt och utpekade ansvar för att ge olika typer av kansli- och förvaltningsstöd till verksamheten.

Till universitetsledningen knyts en internationell rådgivargrupp (International Advisory Board, IAB), bestående av sex till tio internationellt ledande akademiker med starka forskningsprofiler och/eller erfarenhet av strategiskt ledningsarbete. En av IAB:s viktigaste uppgifter blir att ge strategiska råd till universitetsledningen angående UUniFI:s och forskningsinstitutens utveckling, samt säkerställa global utblick och hög ambitionsnivå när det gäller forskningsexcellens.

## 2.2 Forskningsinstituten drivs som avdelningar inom UUniFI

Inom UUniFI inrättas ett antal tematiska forskningsinstitut som i praktiken fungerar som forskningsavdelningar eller långsiktiga forskningsprogram (figur 1). Ambitionen med UUniFI är att skapa en fungerande struktur som understödjer framväxt av excellent, utmaningsdriven och gränsöverskridande forskning. Över tid kommer det att variera vilka enskilda forskningsinstitut som ingår.

Målet är att det vid varje tidpunkt inom UUniFI ska finnas ett antal forskningsinstitut som i normalfallet löper under tio år. Dessa ska återkommande utvärderas och kan avslutas efter en första utvärdering (om det visar sig att förutsättningar saknas för att de kan nå sina mål) eller efter tio år, antingen för att de inte nått önskad kvalitet eller för att satsningen kan betraktas som fullföljd och inte längre behöver prioriteras. Målet är alltså inte att alla forskningsinstitut ska finnas så länge som möjligt, men det ska samtidigt vara möjligt att låta enskilda institut bli mer långsiktiga än tio år.

De konkreta formerna för återkommande kvalitetssäkring och löpande strategiskt förnyelsearbete utvecklas gemensamt av UUniFI:s styrelse, institutchefen/-prefekten, föreståndarna för forskningsinstituten, samt med inspel från universitetets internationella rådgivargrupp (IAB).

Föreståndarna fungerar som vetenskapliga ledare för den forskning som byggs upp och drivs inom instituten. De ansvarar för att driva och utveckla ny forskning och att aktivt knyta forskare till verksamheten. Föreståndarna ingår i institutchefens/-prefektens ledningsgrupp, tar fram beslutsunderlag till institutchefen/-prefekten i ärenden som angår institutens verksamhet (vissa beslut kan fattas av föreståndarna på delegation från institutchefen/-prefekten) och förbereder underlag till UUniFI:s styrelse i frågor som rör det egna forskningsinstitutet.

Till varje forskningsinstitut knyts en gruppering av fyra till åtta ledande forskare inom det aktuella fältet. Dessa bildar ett institutsråd som bistår föreståndarna med strategiska och kollegiala bedömningar i vetenskapliga frågor, inklusive bedömning av konkreta forskningsinsatser. Institutsråden utses för treåriga perioder av UUniFI:s styrelse. Utöver

institutsrådet kan till de enskilda forskningsinstituten knytas referensgrupper för olika ändamål.

Varje forskningsinstitut byggs upp runt ett eller ett par stora långsiktiga forskningsprogram. Instituterna ges i normalfallet basfinansiering under upp till tio år och förväntas attrahera både långsiktiga programanslag och olika typer av projektanslag från externa finansiärer.

### 2.3 Arbetsformer: Gränsytan mot områden, fakulteter och institutioner

Till forskningsinstituten och deras forskningsprogram inom UUniFI knyts i första hand forskare som redan är verksamma vid universitetets institutioner. Dessa forskare behåller sin anställning och i de flesta fall även sin fysiska arbetsplats vid sina respektive ämnesinstitutioner, samtidigt som de medverkar i forskningssamarbeten inom UUniFI.

Förslagsvis benämns sådana forskare UUniFI Fellows. En forskare kan ha anställning som UUniFI Fellow på större eller mindre del av arbetstid (normalt 25–75%) under kortare eller längre tid (några månader till flera år).

Resurser för lön och övriga direkta forskningskostnader förs då från UUniFI:s budget till forskarens ämnesinstitution. Beroende på forskningens karaktär (exempelvis behov av laboratorier och annan infrastruktur) eller åtaganden vid ämnesinstitutionen kan forskare som är knutna till UUniFI i större eller mindre utsträckning, under kortare och längre perioder, arbeta fysiskt i UUniFI:s lokaler.

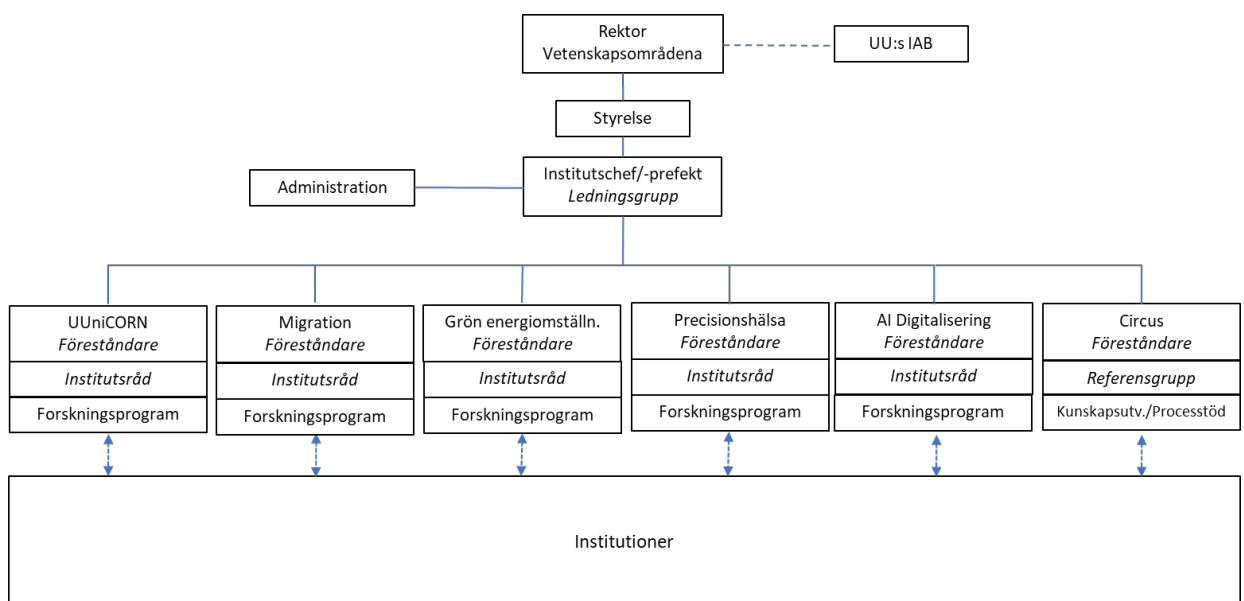
Alla forskare knutna till UUniFI ska vara dubbelaffilierade. Om en forskare som saknar tidigare anställning vid Uppsala universitet ska knytas till UUniFI (som gästprofessor, postdoc) skapas en dubbelaffiliering. Forskaren anställs inom UUniFI men fakultetsanknyts och kopplas till lämplig ämnesinstitution vid anställningen. Om det handlar om en läraranställning (biträdande lektor, lektor, professor) sker anställningen i samråd med aktuell ämnesinstitution och rekryteringen (liksom eventuellt senare prövning av befordran) sköts av någon av vetenskapsområdenas/fakulteternas rekryteringsgrupper (motsvarande).

Sammanfattningvis beskrivs UUniFI:s ”modus operandi” enligt följande.

- Forskare som knyts till och finansieras av UUniFI som Fellows på deltid behåller sin anställning vid sin heminstitution, och behåller normalt minst 25 % av sin ordinarie tjänstgöring där.
- Forskare som rekryteras externt till grundanställning som Fellows vid UUniFI får också en affiliering till en ämnesinstitution, om möjligt med minst 25 % tjänstgöringsskyldighet.
- Forskares/Fellows undervisning sker inom ramen för existerande utbildning vid ämnesinstitution/utbildningsprogram.

- Forskare/Fellows inom instituten arbetar i huvudsak kvar i sina ämnesinstitutionslokaler (med UUniFI som mötesplats) men vissa individer och grupper kan under kortare eller längre tid sitta fysiskt i UUniFI:s lokaler.
- Ny utbildningsutveckling som sker med utgångspunkt i forskningen inom UUniFI förverkligas – om så befinner sig önskvärt och möjligt – inom ramen för utbildningsutbudet vid områdena/fakulteterna.
- Doktorander som verkar eller finansieras inom UUniFI ska vara antagna till forskarutbildning inom lämpligt forskarutbildningsämne vid en fakultet.
- Externa rekryteringar av forskande personal görs efter beslut i UUniFI:s styrelse och överenskommelse med fakulteter/institutioner.
- Rekrytering till läraranställningar (professor, lektor, BUL) som utgår ifrån strategiska behov inom UUniFI:s forskningsinstitut sker i vetenskapsområdenas/fakulteternas ordinarie rekryteringsprocesser. Kravprofil och inriktning på dessa anställningar fastställs i dialog mellan UUniFI och berörda fakulteter/institutioner.

Figur 1. UUniFI:s organisation.



### 3 Fördjupade överväganden och förslag

#### 3.1 UUniFI och universitetets arbetsordning

I Arbetsordning för Uppsala universitet (UFV 2017/95) 3 kap 5§ anges under rubriken Institutioner:

- ”Verksamheten bedrivs inom institutioner, om inte annat beslutats för viss verksamhet. Varje institution tillhör en fakultet.”

Detta ingår i den del av arbetsordningen där förändringar kräver två likalydande beslut, tagna med sex månaders mellanrum.

Eftersom förslaget är att inrätta UUniFI som ett institut som i sin tur fungerar som värddorganisation för ett antal tematiska forskningsinstitut, är bedömningen att detta ryms inom bisatsen ”om inte annat beslutats för viss verksamhet”. Genom att verksamheten inte bedrivs i institutionsform finns heller inte kravet att denna i grunden tvärgående verksamhet behöver tillhöra en fakultet. Därmed med är bedömningen att föreliggande förslag inom kräver någon förändring av arbetsordningen i denna del.

Enligt arbetsordningen inrättas och avvecklas institutioner av rektor. När det gäller UUniFI är förslaget att konsistoriet, eftersom det handlar om en för universitetet ny typ av organisationsenhet, inrättar UUniFI i ett tillägg i arbetsordningen och uppdrar åt rektor att besluta om styrelse och fastställa en instruktion för verksamheten.

#### 3.2 Underlag för instruktion: Vem gör vad inom UUniFI?

Styrnings- och ansvarsmässigt föreslås följande ordning för att inrätta, upprätta och driva UUniFI och dess ingående forskningsinstitut:

- Konsistoriet inrättar UUniFI och anslår därefter basanslag till institutet i universitetets årliga verksamhetsplan.
- Rektor beslutar om instruktion för UUniFI och dess ingående forskningsinstitut.
- Rektor utser styrelse och styrelseordförande. En majoritet av ledamöterna ska ha vetenskaplig kompetens såsom den definieras enligt arbetsordningen (UFV 2017/95). Vetenskapsområdena lämnar förslag till ledamöter från sina respektive områden. Studentrepresentanten utses av studenter enligt bestämmelser i studentkårsförordningen (2009:769). Rektor beslutar om ordförande och externa ledamöter efter samråd med vicerektorerna.
- Rektor utser en internationell rådgivargrupp, IAB, för Uppsala universitet. IAB behandlar olika strategiska frågor kopplade till universitetets utveckling och ger även övergripande råd om UUniFI:s inriktning, ambitionsnivå och kvalitetssäkring/utvärdering.
- Styrelsen utser UUniFI:s institutschef/-prefekt samt föreståndarna för de enskilda forskningsinstituten, efter samråd med rektor och vicerektorerna. I

2025-03-10

Dnr UFV 2024/1446

övrigt fattar styrelsen övergripande beslut och överser verksamheten, fördelar basmedel till de enskilda instituten, samt säkerställer former för kvalitetssäkring. Styrelsen utser även institutsråd för de enskilda instituten på förslag från UUniFI:s institutschef/-prefekt efter beredning med föreståndarna.

- Styrelsen ansvar för att ta fram formerna för och genomföra utvärderingar av de enskilda institutens forskning, samt initierar utvärdering av hela UUniFI som organisation. UUniFI som helhet liksom de enskilda instituten kan även om så befinns lämpligt ingå i universitetets återkommande forskningsutvärderingar.
- Beslut om avveckling och inrättande av enskilda institut fattas av styrelsen, efter samråd med rektor och vicerektorerna.
- Institutschefen/-prefekten fattar operativa beslut utifrån styrelsens rambeslut (verksamhetsplan och budget) efter beredning med institutens föreståndare. Institutschefen/-prefekten har arbetsgivaransvaret för föreståndarna för forskningsinstitutet.
- Föreståndarna för forskningsinstitutet fungerar som vetenskapliga ledare och ansvarar för att, inom ramen för av styrelsen fastställd budget och verksamhetsplan och med stöd av institutsrådet, knyta forskare till och driva verksamheten inom respektive forskningsinstitut.

### 3.3 UUniFI:s styrelse: Sammansättning och kravprofil

UUniFI:s styrelse föreslås bestå av elva personer och ha följande sammansättning:

- Styrelseordförande (intern)
- Sex ledamöter från vetenskapsområdena
- Tre externa ledamöter
- En student.

Styrelsen utses av rektor efter förslag från vetenskapsområdena och sedvanligt samrådsförfarande.

Styrelseordförande bör vara professor vid Uppsala universitet och ha ledningserfarenhet på hög nivå. Uppdraget som styrelseordförande blir särskilt viktigt i UUniFI. Med tanke på UUniFI:s karaktär som joint venture mellan rektor och vetenskapsområdena får styrelsens ordförande ett linje- och ett ledningsansvar gentemot UUniFI:s operativa ledning som motsvarar förhållandet mellan dekanus (som är ordförande i fakultetsnämnd) och prefekter inom resten av universitetet. Uppdraget som ordförande i UUniFI:s styrelse kräver därför rimligtvis att viss arbetstid finansieras. Det gäller inte minst under verksamhetens uppbyggnadsfas, och särskilt eftersom styrelsen och dess ordförande ges uppdraget att rekrytera institutschef/-prefekt för UUniFI och föreståndare till de forskningsinstitut som ännu inte har sådan.

Ledamöterna från vetenskapsområdena förutsätts att, förutom hög vetenskaplig kompetens, inneha ledningsuppdrag med direkt eller indirekt forskningsansvar på områdes- eller fakultetsnivå, dock ej som vicerektor för något av områdena.

De externa ledamöterna bör sammantaget ha breda kontaktytor både mot forskarvärlden och samhället.

Studenten utses enligt bestämmelser i studentkårsförordningen (2009:769), och utifrån medvetenhet om att UUniFI är en forskningsverksamhet som inte bedriver utbildning men där doktorander kan komma att delta i forskningen.

Styrelsen utses för perioder om tre år som anpassas till vetenskapsområdenas och fakulteternas mandatperioder. Det betyder att UUniFI:s första styrelse bör utses med mandatperiod t.o.m. 2026-09-30, varefter treårsperioder gäller.

Externa styrelseledamöter arvoderas enligt samma principer och med samma belopp som externa ledamöter i konsistoriet. (Utgångspunkten för detta förslag är att den av regeringen fastställda ersättning till högskolestyrelsernas åtta externa ledamöter är lågt satt, men att denna nivå icke desto mindre sätter taket för vilket på arvode som är rimligt för UUniFI:s tre externa ledamöter).

### 3.4 Institutschefens/-prefektens uppdrag och roll

Uppdraget för UUniFI:s institutschef/-prefekt kan utformas på olika sätt. Enligt en modell behöver institutschefen/-prefekten inte själv vara en aktiv forskare inom något av UUniFI:s områden eller ha en egen tydlig agenda för UUniFI:s forskningsinriktning, utan uppdraget är mer inriktat på att utveckla UUniFI som organisation, att skapa effektiva och inkluderande beslutsprocesser, god arbets- och forskningsmiljö, en välfungerande administration samt lokalmässiga och tekniska lösningar som understödjer innovativa och arbetsformer inom forskningsverksamheten. Positionen kan lysas ut internt som ett ledningsuppdrag med sikte på att identifiera exempelvis en erfaren tidigare prefekt som önskar ett nytt uppdrag på kanske 50 % arbetstid, eller som en administrativ chefsposition, som då inte nödvändigtvis behöver utgå ifrån att innehavaren har en läraranställning vid Uppsala universitet, då sannolikt på heltid.

Enligt en annan modell kan rollen som institutschef/-prefekt innehas av någon av föreståndarna för instituten inom UUniFI, som då får ha chefsuppdraget som ett tillikauppdrag. Då kan chefsuppdraget möjligen begränsas till 30–40 % av en heltid. En sådan lösning kan vara möjlig på sikt, men fungerar knappast under ett uppbyggnadsskede.

Ledningslinjen går i båda modellerna från ordförande i styrelsen till institutschefen/-prefekten till forskningsinstitutens föreståndare. Ett alternativ är att ledningslinjen med arbetsgivaransvaret går från ordförande till forskningsinstitutens föreståndare, vilket skulle kunna vara en fördel om det behövs snabba beslut. Det skulle dock sannolikt innebära att ordförande behöver lägga en större arbetstid på uppdraget.

Institutschefens/-prefektens roll skulle då vara mer som en administrativ koordinator.

Bedömningen är att det finns fördelar med att ha en instituttschef/-prefekt med ett relativt stort mandat för att utveckla UUniFI som organisation och ge ett bra stöd för forskningen (men som inte inkluderar att styra forskningsinriktningen inom de enskilda instituten). Genom att instituttschefen utövar det formella chefskapet kan effektiva rutiner etableras för att fatta operativa beslut kopplade till verksamheten inom instituten. När det gäller större forskningsstrategiska beslut är den förslagna linjen från ordförande till instituttschefen/-prefekten till forskningsinstitutets föreståndare ändå är så kort att det inte bedöms skapa problem vid behov av snabba beslut.

Om uppdraget som instituttschef/-prefekt utformaras som ett tidsbegränsat ledningsuppdrag utgår ett lönetillägg utifrån den generella modell som gäller för prefekter vid Uppsala universitet. Lönetillägg och arbetstid finansieras ur UUniFI:s budget.

Frågan om instituttschefens/-prefektens uppdrag, inriktning och omfattning kan med fördel hänskjutas till den tillträdande styrelsen och anpassas till den tillträdande styrelseordförandens arbetsituation och möjlighet att lägga tid på uppdraget.

### 3.5 Föreståndare och instituttsråd

Föreståndarna utvecklar och driver forskningen inom respektive forskningsinstitut och ingår i UUniFI:s ledningsgrupp. I föreståndaruppdragen ingår att bygga upp dynamiska forskargrupper och forskningsmiljöer, kontinuerlig pröva, ompröva och driva forskningens inriktning, att aktivt identifiera och till verksamheten knyta duktiga forskare, att bygga samarbeten med världsledande forskningsmiljöer inom fältet, samt att koordinera arbetet med att attrahera externa medel till verksamheten. För att främja forskningsgenombrott på högsta internationella nivå ska det finnas utrymme för vetenskapligt risktagande.

Föreståndarna ansvarar för att identifiera och knyta ett antal ledande forskare till instituttsrådet, som formellt utses av UUniFI:s styrelse, samt att till institutet vid behov knyta andra referensgrupper för olika ändamål utifrån behov (samarbetspartners i det omgivande samhället, strategiska internationella forskningspartners etc.).

Föreståndarna bör vara ledande forskare inom ett område som anknyter till det aktuella forskningsinstitutets tematik. Dokumenterat god förmåga till forskningsledarskap är central, och tidigare erfarenhet av mång- eller tvärvetenskaplig forskning är meriterande.

Föreståndarna förordnas för en treårsperiod som kan förnyas två gånger så att den maximala tiden i uppdraget blir nio år.

Grundprincipen är att föreståndarna knyts till UUniFI på 50–80 %, vilket inkluderar både själva föreståndarskapet (normalt 50 %) och vid behov egen forskningstid inom forskningsinstitutets fält (upp till 30 %).

Föreståndaren behåller normalt minst 20 % arbetstid på sin ämnesinstitution, för exempelvis undervisning, handledning och eventuellt viss forskning, som då inte

2025-03-10

Dnr UFV 2024/1446

nödvändigtvis behöver vara direkt kopplad till UUniFI-institutet. Föreståndarna erhåller för sitt ledningsuppdrag ett schablonmässigt lönetillägg, förslagsvis 5 000 kronor per månad. Föreståndarnas arbetstid inom UUniFI och kostnaden för lönetillägg finansieras ur institutets basfinansiering.

### 3.6 Ekonomiska förutsättningar

UUniFI bör ges relativt generös och långsiktig basfinansiering, samtidigt som en uttalad ambition är att instituten inom UUniFI över tid ska attrahera betydande extern finansiering. Konsistoriet beslutar om UUnifIs budget i universitetets verksamhetsplan. Styrelsen för UUniFI lämnar årligen underlag till beredningen av verksamhetsplanen.

Nedan skisseras en budget för den samlade verksamheten, liksom en modell för basfinansiering, principer för hantering av externa medel inom UUniFI, en modell för hantering av OH-kostnader när det gäller medel inom UUniFI, och en princip för hantering av lokalkostnader.

#### Budgetram

UUniFI kommer att förhyra gemensamma lokaler och bygga en basstruktur för att driva verksamheten (institutschef/-prefekt, HR- och ekonomiadministration, kommunikation). Kostnaden för denna verksamhet kan schablonmässigt beräknas till 7 mnkr per år, inklusive UUniFI:s gemensamma lokaler.

Den verksamhet som bedrivs inom Circus erhåller idag ca 12 mnkr per år, av vilka ca två miljoner avser medel som efter utlysningar fördelas som såddfinansiering för att utveckla tvär- och månvetenskaplig forskning. För Circus budgeteras nedan 10 miljoner per år vilket bedöms kunna motsvara dagens verksamhetsnivå (se avsnittet om Circus).

UUniCORN har tilldelats en basfinansiering om 10 mnkr per år genom rektors strategiska medel (i fem år). Nedan budgeteras motsvarande belopp för samtliga fem forskningsinstitut, vilket ska täcka kostnader för föreståndare och eventuell ytterligare forskningskoordinering inom vart och ett av instituten. Merparten av de tio miljonerna ska fördelas för institutens programverksamhet samt forskningstid och andra forskningskostnaderna för de forskare/fellows som knyts till instituten.

Det samlade behovet av basfinansiering blir därmed, fullt utbyggt:

UUniFI:s basverksamhet (inkl. lokaler):	7 mnkr
Circus verksamhet:	10 mnkr
Fem institut à 10 mnkr	50 mnkr
<b>Samlad årlig basfinansiering</b>	<b>67 mnkr</b>

2026 är start- och uppbyggnadsåret för den samlade verksamheten inom UUniFI. Under detta år krävs, utifrån antagandet att UUniCORN:s och Circus verksamheter då drivs i full skala medan övriga institut genomför programarbete och rekryteringar under det inledande året, uppskattningsvis två tredjedelar av detta belopp, **45 mnkr**.



## Modell för basfinansiering

Basfinansieringen för UUniFI bör sättas av i universitetets verksamhetsplan, som beslutas av konsistoriet i juni varje år och justeras under hösten vid behov. Finansieringen för UUniFI blir då en del av VP-processen. Inom universitetets egna forskningsmedel finns det principiellt tre källor till finansiering: de medel som idag avsätts ur basanslaget för universitetsgemensamma strategiska satsningar (rektors strategiska medel), de medel ur basanslaget som fördelas till respektive vetenskapsområde, samt de medel som tillskjuts genom akademiförvaltningens förmögenhetsförvaltning (avkastning på äldre donationer).

Utan att föregå budgetprocessen kopplad till UUniFI bör det noteras att det, för att markera verksamhetens gränsöverskridande och universitetsgemensamma karaktär, är viktigt att såväl rektor som vetenskapsområdena är beredda att prioritera ekonomiskt utrymme för denna satsning, i meningen att de står bakom ett gemensamt förslag till konsistoriet om att långsiktigt basfinansiera forskningen inom UUniFI. Det kan ske genom att rektor minskar sitt övriga strategiska utrymme något, samtidigt som områdena accepterar att vissa medel avsätts för UUniFI innan basanslaget fördelas till vetenskapsområdena. Eftersom utrymmet för nya långsiktiga satsningar inom ramen för avkastningen på donationsmedlen varierar över tid, inräknas inte sådana medel i den föreslagna modellen för basfinansiering. Sådana medel kan istället användas för särskilda, tidsbegränsade satsningar inom UUniFI. En enkel och schabloniserad finansieringsmodell skulle kunna se ut som följer:

- Universitetsgemensamma medel (som finansieras genom permanent minskad avsättning till rektors strategiska medel): 20 mnkr per år
- Riktade områdesmedel (som avsätts innan fördelning av basanslaget till områdena): 47 mnkr år
- Utöver detta kan avkastning på donationsmedel användas för att göra tidsbegränsade satsningar på UUniFI för t.ex. gästprofessorer eller postdocs.

Det ska återigen understrykas att merparten av ovanstående medel kommer att finansiera forskning som bedrivs av redan anställda forskare vid universitetet och att medlen till allt övervägande del kommer att upparbetas inom universitetets ämnesinstitutioner. Det är alltså inte medel som tas från kärnverksamheten utan medel som förs till kärnverksamheten men med inriktning mot ett antal gemensamt identifierade tematiska forskningsområden som lämpar sig särskilt för gränsöverskridande initiativ. Det är också basanslagsmedel som kan användas för medfinansiering av externa anslag, både inom själva UUniFI och vid de ämnesinstitutioner som engageras i forskningsinstitutens olika forskningsprogram.

Basfinansieringen tilldelas UUniFI som ett samlat anslag, och styrelsen beslutar om medlens fördelning till de olika verksamheterna (UUniFI:s gemensamma verksamhet och Cirsucus respektive de olika forskningsinstituterna) i ett årligt budgetbeslut.

2025-03-10

Dnr UFV 2024/1446

När sedan en forskare vid en ämnesinstitution under en period ska arbeta en viss andel av arbetstiden med basfinansiering från UUniFI förs medel till ämnesinstitutionen i motsvarande grad (se nedan angående hantering av OH-kostnader).

När UUniCORN blir en del av UUniFI och om, såsom föreslås nedan, även Circus blir en del av UUniFI, behöver gällande finansieringsbeslut för dessa ses över så att den nya finansieringsmodellen får korrekt nivå och fördelning.

### Externa medel

Med en basfinansiering på 67 mnkr per år ska målsättningen vara att forskningen inom UUniFI över tid attraherar minst motsvarande belopp i form av externa forskningsanslag. Detta kan ske på flera sätt.

Ett är att de forskare som samlas inom ett av UUniFI:s forskningsinstitut, gemensamt, under föreståndarens ledning, utarbetar breda programansökningar som i idealfallet genererar långsiktiga och stora forskningsmedel som kan användas för att skala upp forskningen.

Ett annat sätt är att de miljöer som byggs upp inom UUniFI får ett renommé och en kvalitetsstämpel som gör att enskilda forskare, genom att kunna visa hur deras forskningsprojekt drar fördel av att vara kopplade till ett av UUniFI:s forskningsinstitut, ökar sina chanser att erhålla externa anslag från sina ordinarie finansieringskällor.

Ett tredje sätt är att de forskningssatsningar som görs inom UUniFI blir attraktiva för filantropisk donation eller familjekopplade stiftelser. Uppsala universitet har inför 550-årsjubileet 2027 startat jubileumskampanjen Gränslös kunskap – sedan 1477. Det är fullt rimligt att åtminstone några av satsningarna inom UUniFI skulle kunna attrahera intresse från nya donatorer.

För externa medel som avser centrala forskningsprogram inom ett forskningsinstitut, och där föreståndaren är huvudsökande, är det rimligt att UUniFI blir medelsförvaltande värddorganisation. Sådana medel fördelas mellan deltagande forskare och deras ämnesinstitutioner enligt samma principer som UUniFI:s basanslag.

När det gäller medel där huvudsökanden finns vid en ämnesinstitution och projektet har en lösare koppling till UUniFI, är det normala att den aktuella ämnesinstitutionen fungerar som medelsförvaltande värdinstitution och att eventuella omföringar till forskare vid andra institutioner sker därifrån.

### OH-modell

Enligt senaste SUHF-statistik uppgår de samlade indirekta kostnaderna som andel av total verksamhetskostnad vid Uppsala universitet till ca 19 % för forskning. Enligt Uppsala universitets modell för att finansiera dessa kostnader tas de ut som ett schablonmässigt påslag på lön och drift. I genomsnitt för universitet motsvarar detta ett samlat OH-påslag för forskning på ca 28 %.

2025-03-10

Dnr UFV 2024/1446

Detta samlade OH-påslag fördelas ändamål enligt nedan (ungefärliga siffror, men storleksordningen stämmer)

- UU gemensam  $\approx 10\%$
- Biblioteksgemensam  $\approx 4\%$
- Områdes-/fakultetsgemensam  $\approx 3\%$
- Institutionsgemensam  $\approx 11\%$

Det som kan bli ett problem vid gränsöverskridande samarbeten är att de påslag som görs på institutionsnivån varierar stort inom universitetets olika delar (ett par procent som lägst, över 30 % som högst). Det betyder att det samlade OH-påslaget för forskning (på lön och drift) varierar mellan knappt 20 och drygt 40 %. Det är lägst på institutionerna inom Medfarm, och högst på institutionerna inom Humsam.

Skillnaderna består delvis på skillnader mellan områden och fakulteter när det gäller OH-påslag för bibliotekstjänster, och sannolikt till en del på institutionsstrukturen; inom Humsam är institutionerna i genomsnitt mindre än vid övriga områden. Till någon del kan skillnaderna bero på skillnader i redovisningsprinciper och i vilken utsträckning stödfunktioner tillhandahålls institutionsgemensamt respektive direktfinansieras av enskilda forskningsprogram. Oavsett vilket behöver frågan hanteras inom den typ av satsning som UUniFI representerar. Vilket OH-påslag ska en institution kunna göra på basfinansiering som den erhåller genom UUniFI? I princip gäller samma fråga externa forskningsmedel kopplade till UUniFI som förvaltas inom en institution och ska upparbetas vid en annan.

Om institutionerna tillåts ta ut motsvarande full kostnadstäckning uppstår problemet att det uppfattas alltför dyrt att föra medel till en institution med höga påslag, varför antingen forskare där inte i samma utsträckning bjuds in att delta i UUniFI-forskning, alternativt att man väljer modellen att omkontera deras lönekostnad till en institution med lägre påslag.

Om man å andra sidan, som vissa externa finansiärer, inte ersätter OH-kostnader alls eller sätter tak för hur stora påslag som kan göras, så finns risken att vissa institutioner inte uppfattar sig ha råd att låta sina forskare delta i UUniFI-forskning.

I princip kan man hantera denna fråga på tre sätt.

- Full kostnadstäckning.
- Ingen OH-ersättning alls.
- OH-ersättning upp till en viss högsta gräns.

Det tredje alternativet förespråkas här.

En sådan gräns skulle antingen kunna sättas vid den nivå som täcker UU-gemensam, biblioteksgemensam och områdes-/fakultetsgemensam OH (dvs. ca 17 %). Vid denna nivå täcker OH-påslaget alla kostnader som uppstår ovanför institutionsnivå (dvs.

2025-03-10

Dnr UFV 2024/1446

pengar som institutionen måste betala uppåt), men ger inget bidrag till lokala OH-kostnader.

Här föreslås att taket sätts vid det samlade genomsnittspåslaget för UU som helhet, dvs. ett maximalt OH-påslag på **28 %**. Vid denna nivå får en institution göra påslag för alla OH-kostnad som genereras uppåt (UU-, biblioteks- samt områdes-/fakultetspåslag, motsvarande ca 17 % påslag på lön och drift) och för ett substantiellt bidrag till institutionsgemensamma OH-kostnader (motsvarande upp till 11 %), men inte för den institutions-OH som överstiger denna nivå. Om en institution har ett lägre OH-påslag så är det detta som ska tas ut.

Denna OH-modell föreslås gälla för forskningsmedel som fördelas från UUniFI till ämnesinstitutionerna, både vad avser medel ur basfinansiering och externa medel där UUniFI står som anslagsförvaltare. Samma princip gäller de medel som upparbetas inom UUniFI och forskningsinstitutet som organisationsenhet.

När det gäller externa anslag för projekt som, även om det har anknytning till UUniFI, söks av och placeras vid en ämnesinstitution, finns möjligheten att istället tillämpa den institutionens, och andra i det projektet deltagande ämnesinstitutioners, generella modell för OH-hantering. Dvs. om en finansiär medger full kostnadstäckning kan respektive institution göra fullt påslag enligt sin egen modell.

### Lokalkostnader

Kostnader för UUniFI:s gemensamma lokaler finansieras inom ramen för UUniFI:s basfinansiering. Huruvida de enskilda forskningsinstitutet ska debiteras för att deras forskare utnyttjar dessa lokaler får styrelsen avgöra. Om målet är att forskare knutna till UUniFI-institutens program och projekt ska finna det attraktivt att mötas och periodvis arbeta i UUniFI:s gemensamma lokaler kan det vara en fördel att inte direktdebitera detta lokalutnyttjande.

När det gäller lokalkostnader som uppstår ute på ämnesinstitutioner när UUniFI:s basanslag upparbetas där, utgår inte någon särskild lokalersättning. När externa medel inom UUniFI-anknutna program och projekt erhålls kan institutionerna debitera lokalersättning i enlighet med de externa finansiärernas regler.

### Bokföring av prestationer

För att över tiden kunna följa hur forskningen inom UUniFI utvecklas är det viktigt att det går att identifiera externa anslag och publikationer som tillkommer som ett resultat av UUniFI:s verksamhet. Samtidigt har flera vetenskapsområden, fakulteter och i vissa fall ämnesinstitutioner prestations- och kvalitetsbaserade resursfördelningsystem som gör det angeläget att publikationer, externa anslag (och även avlagda examina inom forskarutbildning) bokförs på de institutioner som gjort respektive prestation.

Således bör samtliga forskare knutna till UUniFI ange dubbel affiliering (forskningsinstitut inom UUniFI samt ämnesinstitution) på alla publikationer som tillkommer med (del-)finansiering från UUniFI:s basanslag eller externa medel som

förvaltas av UUniFI eller avser tydligt UUniFI-kopplade projekt vid ämnesinstitutionerna. Externa medel bokförs rimligtvis på den organisationsenhet där de upparbetas, så det innebär inget problem i sammanhanget. Detsamma gäller forskarexamina som hamnar på det forskarutbildningsämne och den institution där doktoranden varit antagen och disputerat.

Hur sedan sådana delade prestationer ska bedömas vad avser resursfördelning till och inom ämnesinstitutionerna är det upp till respektive vetenskapsområde, fakultet och ämnesinstitution att avgöra.

### 3.7 Lokaler: utrymmesbehov och typ av lokal

Även om en stor del av forskningen inom UUniFI-instituten i praktiken kommer att genomföras i befintliga lokaler vid ämnesinstitutionerna, ska UUniFI ha lokaler där vissa centrala UUniFI-funktioner är permanent lokaliserade, där enskilda forskare och projektgrupper kan arbeta under vissa perioder och där det finns mötesplatser för grupper av olika storlekar.

Den ideala lokalen för en verksamhet som UUniFI ska fylla många krav. I praktiken är inga av dessa krav absoluta, utan de ska snarare ses som kriterier utifrån vilka olika lokalalternativ värderas:

- Signalera gemensam spelplan, dvs. inte i ett byggnadskomplex som är starkt förknippat med ett av vetenskapsområdena.
- En byggnad med synlighet och tydlig universitetskaraktär.
- Gärna central belägenhet i universitetsstråket, alternativt centralt i staden.
- Hellre en modern och flexibel lokal än en historisk och charmig men svårutnyttjad lokal.

För att kunna identifiera och planera för lokaler för UUniFI som helhet, inklusive de ingående forskningsinstituten, har en skattning gjorts av lokalbehoven under uppbyggnadsåret 2026 och därefter (tabell 1). Tanken är att verksamheten växer från ett inrättande hösten 2025, till att vara fullt utbyggd från och med 2027. Det är svårt att uppskatta hur stor andel av forskningen som kommer att utföras i UUniFI:s gemensamma lokaler respektive vid de ämnesinstitutioner där forskarna finns. Det påverkas av den aktuella forskningens beroende är av laboratorier och specialiserad utrustning, liksom forskningssamarbetenas karaktär. Antagandet i det följande är att forskningen väsentligen kommer att utföras i befintliga institutionslokaler, men förhoppningen är att enskilda forskare och grupper under kortare eller längre perioder ska finna det attraktivt att arbeta tillsammans i UUniFI:s lokaler.

Beräkningen har gjorts utifrån följande delar:

**Institutens behov** och utveckling 2026 och framåt. Här har beräkningen utgått ifrån antagandet att ett enskilt forskningsinstitut i genomsnitt kommer att engagera ett 20-tal

2025-03-10

Dnr UFV 2024/1446

forskare och att dessa i genomsnitt arbetar i UUniFI:s lokaler under 25 % av sin arbetstid.

**UUniFI:s huvudkontor**, utifrån behoven för instituttschef/-prefekt, föreståndare vid forskningsinstitutet och administrativt stöd.

**Gemensamt för UUniFI**, vilket innebär behoven av gemensamma större utrymmen som delas av samtliga forskningsinstitut m.m.

**Circus** verksamhet, utifrån nuvarande, befintlig personal och lokaltillgång.

Rumsbehoven har beräknats utifrån att instituttschefen/prefekten, forskningsinstitutens föreståndare och ett fåtal andra personer har egna rum i UUniFI:s lokaler. För övrig personal som har sin huvudsakliga arbetsplats vid UUniFI finns fasta platser i delade rum eller öppna ytor. För forskande personal som använder UUniFI som mötesplats eller tillfällig arbetsplats erbjuds flexibla ytor för aktivitetsbaserat arbete.

Därutöver har behov av större respektive mindre mötesrum skattats. Hur stort det behovet är beror på om UUniFI placeras i ett större byggnadskomplex där det finns möjlighet att hyra in sig i mötesrum, eller det ska vara verksamhetens egna rum.

Den slutliga summeringen bygger på skattade synergieffekter och avrundningar.

Tabell 1. Lokalbehovet i slutet på 2026 och 2027.

Lokalbehov	2026	2027
Eget rum (föreståndare)	6	10
Övriga fasta platser	12	15
Tillfälliga/delade platser	10	25
Större mötesrum 10–15 pers	1	2
Mindre mötesrum 5–6 pers	1	5
Större rum för ledningsmöten, workshops, mingel etc., ca 30 pers	1	1
Pausrum/lunchrum för 20–30 pers	1	1

Arbetet med att identifiera möjliga lokaler bör inledas omgående. Få existerande lokaler motsvarar alla krav ovan. Byggnader som skulle kunna fylla merparten av kraven och som i första hand övervägts har bl.a. inkluderat: Segerstedthuset, Blåsenhus och Hus 3 i Munken. Om lokaliseringen blir Segerstedthuset krävs särskilda insatser för att kommunicera att denna universitetsbyggnad inte längre är liktydig med ”förvaltningen” utan att den även rymmer universitetsgemensam kärnverksamhet.

### 3.8 Namnfrågor: UUniFI och de ingående forskningsinstituten

Namnfrågorna när det gäller UUniFI och dess ingående delar är delvis komplicerade. UUniFI som begrepp har hunnit bli inarbetat sedan det först lanserades av rektor i mars 2024, och dess uttydning på engelska – Uppsala University Future Institutes – fungerar väl som benämning på en framtidsinriktad satsning på tvärgående och utmaningsdriven forskning. Som namn på en organisatorisk enhet är det lite mer komplicerat eftersom ordet Institutes signalerar att det handlar om flera olika institut.

Vid direkt översättning till svenska tillkommer problemet att begreppet framtidsinstitut leder tanken till framtidsstudier, vilket inte är helt adekvat i sammanhanget.

Förslaget är att UUniFI, som värdorganisation för en handfull tematiska forskningsinstitut, inrättas under det svenska namnet *Institutet för framtidsinriktad och tvärgående forskning*. På engelska benämns denna organisation *Uppsala University Future Institutes*, och den kommer i praktiken att kallas UUniFI.

UUniFI inrättas alltså organisatoriskt som ett institut, men dess roll är att vara värdorganisation för flera olika tematiska och tvärgående forskningsinstituten som var och en benämns forskningsinstitut. Dessa forskningsinstitut fungerar organisatoriskt som delar/avdelningar inom värdorganisationen UUniFI, men benämns och kommuniceras som forskningsinstitut. Det först upprättade forskningsinstitutet heter på svenska *Institutet för forskning om målkonflikter i hållbar samhällsomställning* och benämns på engelska *UUniCORN (Uppsala University Conflicting Objectives Research Nexus)*.

När planen för inrättande av samtliga institut inom UUniFI föreligger, bör den samlade namnstrukturen ses över så att den uppfattas som genomtänkt och konsekvent samtidigt som både de enskilda forskningsinstituten och UUniFI som helhet blir lätt identifierbara internt och externt, och både på svenska och (viktigast) engelska.

En lösning är att forskningsinstituten ges benämningar på svenska som är korrekta och informativa, medan de i praktiken kommer att kommuniceras under kortare benämningar på engelska.

Färdiga namnförslag tas fram när de specifika profilerna för respektive satsning beslutats, men formmässigt blir de svenska namnen ungefär:

- Institutet för forskning om målkonflikter i hållbar samhällsomställning
- Institutet för migrationsforskning
- Institutet för forskning om grön energiomställning
- Institutet för forskning om precisionshälsa
- Institutet för forskning om AI (och xxx)

När det gäller engelska benämningar föreslås att de enskilda instituten benämns med UUniFI och sedan en kortform av institutet namn. Återigen får de konkreta förslagen

anstå tills preciserade forskningsprofiler fastställts, men formmässigt skulle benämningarna bli något i stil med:

- UUniFI – Conflicting Objectives in Sustainable Transformation
- UUniFI – Migration xxx
- UUniFI – Green Energy Transition xxx
- UUniFI – Precision Health xxx
- UUniFI – AI xxx

### 3.9 Kunskap och lärande om mång- och tvärvetenskap: Circus

I planeringen av UUniFI ingår att en del av satsningen ska avse kunskap och lärande om mång- och tvärvetenskap, med utgångspunkt i den verksamhet som redan bedrivs inom ramen för Centre for Integrated Research on Culture and Society (Circus).

#### Circus nuvarande verksamhet<sup>1</sup>

Circus är inrättat av konsistoriet och bedriver sedan 2019 verksamhet med bas inom vetenskapsområdet för humaniora och samhällsvetenskap. Idag finansieras uppdraget till lika delar av rektor och Humsam-området (totalt 12 mnkr per år). En del av medlen avser projektverksamhet specifikt inom Humsam. Den delade finansieringen gör att vissa stödformer har specifika tonvikt på humaniora och samhällsvetenskap. I de stöd där såddmedel ingår, ska exempelvis förvaltande institution vara inom HumSam. Samtidigt har involveringen av forskare från samtliga tre vetenskapsområden gradvis ökat även inom dessa stödformer. Den nya instruktionen som trädde i kraft 1 januari 2024 förstärkte just Circus uppdrag att utveckla tvärgående inom hela universitet utifrån en bas i humaniora och samhällsvetenskap.

Det övergripande målet med Circus är att utveckla framgångsrik interdisciplinär forskning av högsta kvalitet genom att stärka universitetets förmåga till gränsöverskridande forskning. Det sker genom kompetensutveckling och kvalificerat stöd till forskarinitierade tvärgående samarbeten. De öppna stödformerna arbetar efter ”bottom-up”-principer där de initiativ som stöds väljs efter tydliga urvalsprocesser. Samtliga stödformer kombinerar ekonomiskt stöd med processkompetens, administration, och tillgång till möteslokaler. Circus genomför därutöver aktiviteter som stärker både medarbetares förmåga och de organisatoriska förutsättningarna för tvärgående forskningssamarbeten, samt även samverkansintensiva forskningssamarbeten.

Även om egen forskning idag är en mindre del av Circus verksamhet är målet att kunna möta behovet av kontinuerlig kunskapsförsörjning om tvärgående forskning. En viktig del i denna kunskapsförsörjning är de kontakter och samarbeten som etableras med

---

<sup>1</sup> Beskrivningen av CIRCUS är hämtad från hemsidan: <https://www.uu.se/centrum/circus/om-circus/uppdrag>



2025-03-10

Dnr UFV 2024/1446

liknande verksamheter och relevanta forskningsmiljöer nationellt och internationellt. Det mest tydliga exemplet är det formaliserade samarbetsavtal mellan Circus och den liknande verksamheten Torch i Oxford som tecknats mellan Humsam-området och Division of Humanities på University of Oxford. Därtill är Circus med i sammanslutningar som Global Alliance for Inter- and Transdisciplinarity (ITD-Alliance) och The Consortium of Humanities Centers and Institutes (CHCI). Circus har även en internationell referensgrupp.

### Circus som en del av UUniFI

Circus etablerade arbete med att initiera, facilitera och stödja tvärgående forskning kan på flera sätt stärka den verksamhet som planeras inom UUniFI. Om Circus blir del av UUniFI kan det bidra positivt till forskningsmiljön, och Circus medarbetare skulle ges tillfälle att arbeta tillsammans med föreståndarna för och forskargrupperna inom de olika tematiska forskningsinstituten.

Det skulle inte hindra att Circus även i fortsättningen kan understödja andra tvärgående forskningsinitiativ än de som är kopplade till UUniFI:s aktuella forskningsinstitut. Ett sådant bredare uppdrag skulle kunna riktas särskilt mot yngre forskare inom universitet och ha som ett mål att utveckla nya tvärgående forskningsinriktningar.

Om Circus ges ett sådant bredare uppdrag är det också rimligt att en del av basfinansieringen kan användas till såddfinansiering av initiativ utanför UUniFI-instituten. Bedömningen är att detta ryms inom det budgeterade utrymmet, 10 miljoner per år. (Skillnaden mot dagens 12 miljoner per år motiveras av att Circus lokalkostnad i den föreslagna modellen hamnar inom UUniFI:s basorganisation, att Circus placering inom UUniFI kommer att innebära administrativa samordningsvinster, och att det stöd Circus ger till forskningsinstituten inom UUniFI inte fordrar separata såddfinansieringsmedel.)

För att bevara verksamhetens identitet och goda varumärke föreslås att Circus inrättas som ett sjätte institut inom UUniFI med egen föreståndare, även om det inte utgör ett forskningsinstitut på samma sätt som övriga satsningar. Även om Circus identitet bevaras är det viktigt att på olika sätt betona att Circus, som en del av UUniFI, blir en genuint universitetsgemensam och områdesövergripande verksamhet.

Det finns både stordriftsfördelar och kvalitetsvinster med denna modell. Circus verksamhet skulle hamna i – och bidra till – en större och mer livaktig fysisk miljö, och de resurser som byggts upp inom exempelvis administration och kommunikation kan samordnas med och stärka motsvarande funktion inom UUniFI som helhet.

Om Circus blir en del av UUniFI kommer Circus nuvarande instruktion att upphöra och Circus verksamhet kommer istället att regleras inom ramen för UUniFI:s instruktion som beslutas av rektor.

### 3.10 UUniCORN:s integrering i UUniFI

Institutet för forskning om målkonflikter i hållbar samhällsomställning, UUniCORN, inrättades sommaren 2024 som en centrumbildning med Institutionen för kvinnors och barns hälsa som administrativ värdinstitution, och en föreståndare (professor Mats Målqvist) tillträdde den 1 september. En instruktion för verksamheten fastställdes i november 2024 och en styrelse utsågs i januari 2025. Under hösten 2024 har verksamheten dragits igång, och ett forskarkollegium bestående av ledande forskare med koppling till temat från olika delar av universitetet har etablerats. Katalysatormedel har utlysts och beslut har fattats om att inleda några pilotprojekt.

När UUniFI inrättats och inleder sin verksamhet, flyttas UUniCORN in i UUniFI som då blir dess nya värdorganisation. Den verksamhet som är under uppbyggnad inom UUniCORN fortsätter i princip oförändrad inom den nya organisationen. Några saker förändras dock:

- UUniCORN:s styrelse upphör och dess roll övertas av UUniFI:s styrelse. Under en övergångsperiod hösten 2025 fortsätter eventuellt UUniCORN:s styrelse i sin nuvarande roll samtidigt som en tillträdande UUniFI-styrelse arbetar med rekrytering av föreståndare till övriga institut.
- UUniCORN:s instruktion ersätts av en instruktion för UUniFI och dess ingående forskningsinstitut.
- UUniCORN:s forskarkollegium formaliseras som ett institutsråd inom UUniFI genom beslut av UUniFI:s styrelse.
- Delar av den stödstruktur som hinner byggas inom UUniCORN t.o.m. slutet av 2025 kan, om så bedöms lämpligt, bli en del av UUniFI:s samlade stödstruktur.
- UUniCORN:s föreståndare och eventuella stödfunktioner etablerar sig fysiskt i de lokaler som UUniFI tillhandahåller när de blir tillgängliga.
- UUniCORN:s engelskspråkiga benämning samordnas med namnstrukturen för samtliga institut inom UUniFI.
- UUniCORN:s föreståndares uppdrag och delegation ses över för att samordnas med den nya övergripande UUniFI-organisationen samt med övriga föreståndare.

## Bilagor

[Bilaga 1. Rapport från Arbetsgruppen för migration](#)

[Bilaga 2. Rapport från Arbetsgruppen för precisionshälsa](#)

[Bilaga 3. Rapport från Arbetsgruppen för grön energiomställning](#)

[Bilaga 4. Rapport från Arbetsgruppen för AI](#)