



UPPSALA  
UNIVERSITET

MEDFARM 2022/2219

# Modell för utbildningsutvärderingar

---

Vetenskapsområdet för medicin och  
farmaci

Fastställd av områdesnämnden för medicin och farmaci 2022-12-14

2022-12-14 MEDFARM 2022/2219

## Innehållsförteckning

<b>1. Bakgrund</b>	<b>3</b>
<b>2. Utbildningsutvärderingar</b>	<b>3</b>
2.1 Ansvarsfördelning	3
2.2 Utvärderingsenhet	5
2.2.1. Utbildningsprogram	5
2.2.2. Fristående kurs, uppdragsutbildning och övrig utbildning	5
2.2.3. Utbildning på forskarnivå	5
2.3 Utvärderingsmodell	5
2.4 Årlig uppföljning av planerade åtgärder efter genomförd utbildningsutvärdering	7
<b>3. Bilagor</b>	<b>8</b>

2022-12-14 MEDFARM 2022/2219

## 1. Bakgrund

Modell för utbildningsutvärderingar för vetenskapsområdet för medicin och farmaci har tagits fram utifrån *Reviderade riktlinjer för modell för utbildningsutvärderingar vid Uppsala universitet UFV 2021/2434* och beskriver:

- Ansvarsfördelning vid utbildningsutvärderingar.
- Hur utbildningsutvärderingar utförs.
- Hur årlig uppföljning av planerade åtgärder utförs efter genomförda utbildningsutvärderingar.

## 2. Utbildningsutvärderingar

All utbildning på grundnivå, avancerad nivå och forskarnivå ska utvärderas minst en gång vart sjätte år i en utbildningsutvärdering. Med all utbildning avses alla utbildningsprogram på grundnivå och avancerad nivå, alla fristående kurser och uppdragsutbildning, samt utbildning på forskarnivå. En tidsplan är fastställd för när utbildningsutvärderingarna äger rum under perioden 2023-2028 (se bilaga 1).

### 2.1 Ansvarsfördelning

Områdesnämnden för medicin och farmaci har det övergripande ansvaret för kvaliteten i vetenskapsområdets utbildningar. Områdesnämnden har delegerat ansvar för genomförande av utbildningsutvärderingar och årlig uppföljning till följande kommittéer:

- Kommittén vid farmaceutiska fakulteten för utbildning på grundnivå och avancerad nivå (GRUFF) ansvarar för utbildningsprogram på grundnivå och avancerad nivå samt fristående kurser och uppdragsutbildning vid farmaceutiska fakulteten.
- Kommittén vid medicinska fakulteten för utbildning på grundnivå och avancerad nivå (GRUNK) ansvarar för utbildningsprogram på grundnivå och avancerad nivå samt fristående kurser och uppdragsutbildning vid medicinska fakulteten. Under GRUNK finns följande programkommittéer vid medicinska fakulteten, till vilka GRUNK har delegerat ansvar för genomförande av utbildningsutvärderingar och årlig uppföljning:

2022-12-14 MEDFARM 2022/2219

- Programkommittén för arbetsterapeutprogrammet
- Programkommittén för biomedicinprogrammet
- Programkommittén för biomedicinska analytikerprogrammet
- Programkommittén för fysioterapeutprogrammet
- Programkommittén för logopedprogrammet
- Programkommittén för läkarprogrammet
- Programkommittén för masterprogrammen
- Programkommittén för sjuksköterskeprogrammen

GRUNK har även delegerat ansvar för genomförande av utbildningsutvärderingar och årlig uppföljning av fristående kurser och uppdragsutbildning till institutionerna vid medicinska fakulteten.

- Kommittén för utbildning på forskarnivå (KUF) ansvarar för utbildning på forskarnivå vid både farmaceutiska och medicinska fakulteterna.

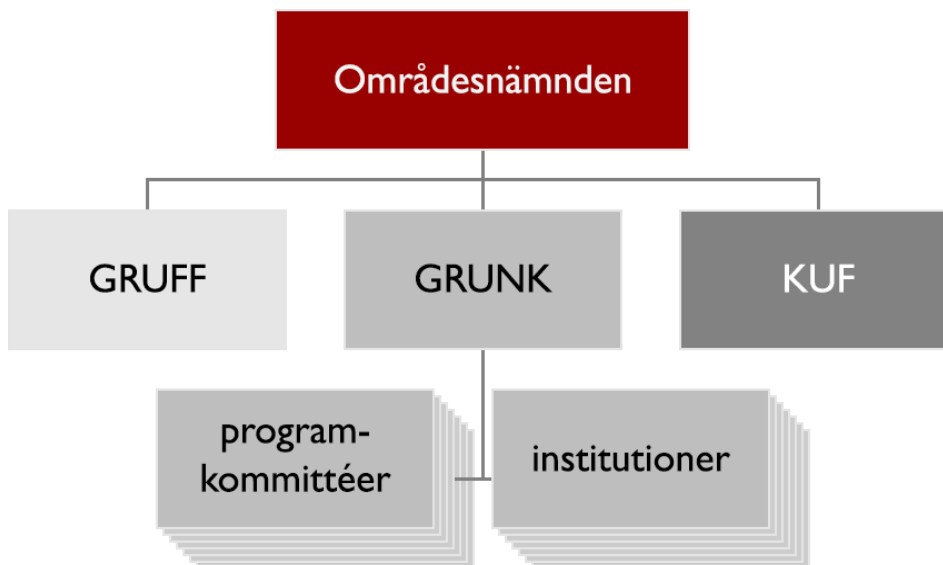


Bild 1. Organisationskarta som visar delegation för genomförande av utbildningsutvärderingar och årlig uppföljning för alla utbildningar inom vetenskapsområdet för medicin och farmaci.

2022-12-14 MEDFARM 2022/2219

## 2.2 Utvärderingsenhet

Inom vetenskapsområdet för medicin och farmaci utvärderas utbildningarna utifrån tre olika utvärderingsenheter beroende på vilken typ av utbildning som utvärderas.

### 2.2.1. Utbildningsprogram

Som en generell regel utvärderas utbildningsprogram tillsammans med huvudområde och utgör en utvärderingsenhet. Fristående kurser som tillhör samma huvudområde som ett utbildningsprogram utvärderas av det utbildningsprogrammet även om den fristående kursen inte ges inom programmet.

Studenter har i vissa fall möjlighet att utöver yrkesexamen ansöka om generell examen (exempelvis kandidat- eller magisterexamen) med samma huvudområde som yrkesexamen. Det är viktigt att i utvärderingen beakta skillnader i examensmål som finns mellan dessa olika examina.

### 2.2.2. Fristående kurs, uppdragsutbildning och övrig utbildning

Fristående kurs, uppdragsutbildning och övrig utbildning som inte har utvärderats av utbildningsprogram, utvärderas i en separat utvärderingsenhet. Utvärdering sker enligt särskilda instruktioner från GRUNK eller GRUFF.

### 2.2.3. Utbildning på forskarnivå

Forskarutbildningen vid både medicinska och farmaceutiska fakulteterna utvärderas gemensamt som en utvärderingsenhet bestående av de två forskarutbildningsämnena.

## 2.3 Utvärderingsmodell

Inför varje utbildningsutvärdering tas förslag till tidsplan fram för genomförande av utbildningsutvärderingen och förslag på sammansättning av bedömargrupp.

Bedömargruppen består av minst två kollegor från ett eller flera andra lärosäten än Uppsala universitet samt minst en kollega från annan fakultet/vetenskapsområde inom Uppsala universitet. För att säkerställa studentperspektivet bör minst en student från en annan utbildning än den som utvärderas ingå i bedömargruppen. Studentkåren utser studeranderepresentanter. Eftersom flera av vetenskapsområdets utbildningar leder till en yrkesexamen bör avnämare ingå som granskare i bedömargrupp vid dessa utvärderingar.

1. Områdesnämnden granskar och godkänner tidsplan och områdesnämndens arbetsutskott utser bedömargrupp.

2022-12-14 MEDFARM 2022/2219

2. Den enhet som utvärderas tar fram en självvärdering utifrån de 5 områdena med sammanlagt 11 aspekter (se bilaga 2). Såväl berörda lärare som studenter medverkar i processen. Självvärderingen skickas till bedömargrupp för granskning.
3. Platsbesök äger rum med bedömargrupp. Vid platsbesöket träffar bedömargruppen program/kursledning, lärare och studenter.
4. Bedömargruppen tar fram ett bedömarutlåtande, som baseras på självvärderingen och platsbesöket, och skickar till den enhet som utvärderas.
5. Den enhet som utvärderas tar fram en utvärderingsrapport som beskriver utvärderingens metod och uppläggning, sammanfattar de viktigaste slutsatserna utifrån självvärdering och bedömarutlåtande, samt redovisar planerade åtgärder/utvecklingsinsatser och en tidsplan för genomförande.
6. Självvärdering, bedömarutlåtande, och utvärderingsrapport granskas av GRUNK, GRUFF respektive KUF som bereder ett förslag till nämndutlåtande innehållande synpunkter på utbildningsutvärdering och rimlighet avseende planerade åtgärder och tidsplan för när dessa ska utföras inför beslut i områdesnämnden. GRUFF respektive GRUNK utser arbetsgrupper som bereder förslag på nämndutlåtande för utbildningar på grundnivå och avancerad nivå. Områdesnämndens arbetsutskott utser en arbetsgrupp som bereder förslag på nämndutlåtande för utbildning på forskarnivå. Av yttrandet ska framgå:
  - a) Om kvaliteten på utbildningen är godkänd och de planerade åtgärderna är rimliga och genomförbara enligt föreslagen tidsplan samt att uppföljning kan ske årligen i enlighet med fastställda rutiner.  
  
*eller*
  - b) Om kvaliteten på utbildningen innehåller sådana brister att uppföljning ska ske i särskild ordning.
7. Självvärdering, bedömarutlåtande och utvärderingsrapport innehållande planerade åtgärder samt förslag till nämndutlåtande skickas till områdesnämndens arbetsutskott som granskar underlaget inför beslut i områdesnämnden.
8. Områdesnämnden granskar självvärdering, bedömarutlåtande och utvärderingsrapport innehållande planerade åtgärder och fastställer nämndutlåtandet.

2022-12-14 MEDFARM 2022/2219

9. Bedömarutlåtande, utvärderingsrapport innehållande planerade åtgärder och nämndutlåtande skickas till avdelningen för kvalitetsutveckling, registrator och studentkåren. Bedömarutlåtande och utvärderingsrapport innehållande planerade åtgärder publiceras på Uppsala universitets webbsida.
10. Utvärderingsrapport innehållande planerade åtgärder publiceras på respektive utvärderingsenhets hemsida i lärplattform för att säkerställa att studenter kan ta del av utfallet av utvärderingen.

## 2.4 Årlig uppföljning av planerade åtgärder efter genomförd utbildningsutvärdering

Det löpande kvalitetsarbetet sker i perioden mellan utbildningsutvärderingar och varje utvärderingsenhet som genomgått en utbildningsutvärdering tar, utifrån utvärderingsrapporten som innehåller de planerade åtgärderna, fram en handlingsplan. Varje planerad åtgärd i handlingsplanen dokumenteras vad gäller beskrivning, planering, genomförande, uppföljning, tidsaspekter och medverkande. Innehållet i handlingsplanen uppdateras löpande och för att underlätta inför nästa utbildningsutvärdering bör varje planerad åtgärd ha en tydlig koppling till någon/några av de 5 områdena.

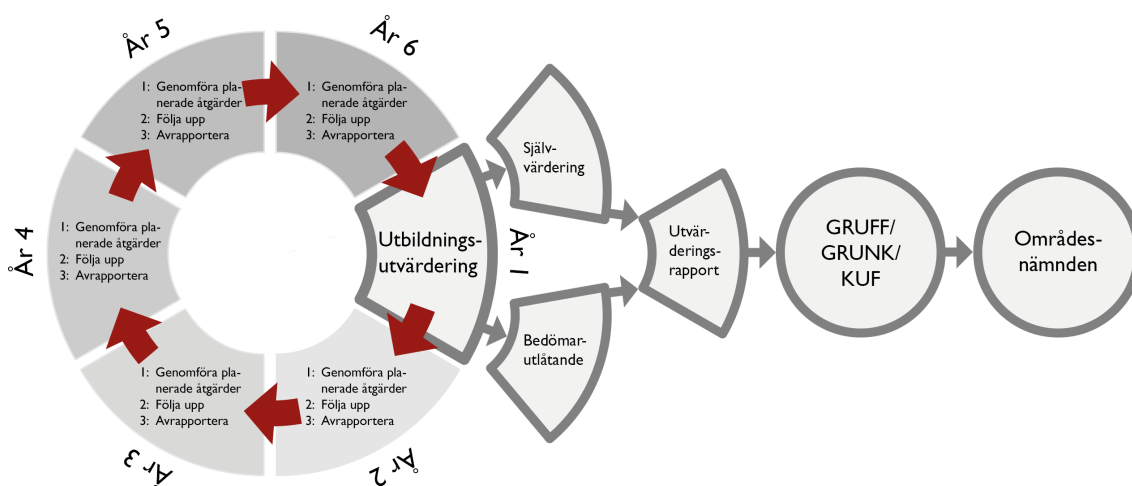


Bild 2. Processkarta som visar det löpande kvalitetsarbetet i perioden mellan varje 6-årsutvärdering.

Uppföljning av handlingsplanerna sker en gång per år av GRUFF, GRUNK respektive KUF inför granskning och godkännande i områdesnämnden.

2022-12-14 MEDFARM 2022/2219

Åtgärdsprocessen för utvärderingsenheter där områdesnämnden bedömt att kvaliteten på utbildningen innehåller sådana brister att uppföljning ska ske i särskild ordning äger rum under ett år efter avslutad utbildningsutvärdering. Uppföljningen består av återkommande möten mellan prodekan och representanter från utvärderingsenheten för att stödja åtgärdsprocessen och vid behov kan pedagogiskt stöd involveras. Åtterrapporering till områdesnämnden sker vid minst två tillfällen där det senare tillfället äger rum ungefär ett år efter beslut om uppföljning i särskild ordning.

### 3. Bilagor

Bilaga 1. Tidsplan för utbildningsutvärderingar vid vetenskapsområdet medicin och farmaci för perioden 2023-2028.

Bilaga 2. De 5 områdena med sammanlagt 11 aspekter med tydliggörande hur de kan användas inom vetenskapsområdet för medicin och farmaci. Dokumentet baseras på *Reviderade riktlinjer för modell för utbildningsutvärderingar vid Uppsala universitet UFV 2021/2434*.



### **Utbildningsutvärderingens områden och aspekter**

Självvärderingen ska täcka in de 5 områdena med de 11 aspekterna som baseras på *Reviderade riktlinjer för modell för utbildningsutvärderingar vid Uppsala universitet UFV 2021/2434*.

Vid självvärdering kan olika stor vikt läggas vid de 5 områdena och de 11 aspekterna beroende på relevans och utvecklingsbehov för utbildningen. Under varje aspekt finns exempel på frågor som kan ses som vägledning vid behov.

#### **Område 1 - Måluppfyllelse, undervisning och examination**

*Aspekt 1 - Att utbildningarna når målen i högskolelagen och högskoleförordningen (examensordningen) och utbildningsspecifika mål, dvs. de faktiska studieresultaten motsvarar de förväntade studieresultaten.*

- Vilken instans har en övergripande bild av utbildningens kurser och ser till att hänsyn tas till målen i högskolelagen och högskoleförordningen?

På vilket sätt arbetar utbildningen med att:

- respektive kursmål överensstämmer med de utbildningsspecifika målen?
- utbildnings- och kursmålen är tydliga och informativa?
- studenters godkända resultat motsvarar de förväntade utbildningsmålen (de specificerade målen i högskolelagen och högskoleförordningen)?
- studenternas förutsättningar att utveckla ämnesdidaktiska-, generiska- och lärandekunskaper, kompetenser och färdigheter?
- studenter med speciella behov möjlighet att uppnå kursmål och förväntade kunskaper, kompetenser och färdigheter?
- verksamhetsförlagd utbildning (VFU) motsvarar utbildningsmålen?
- studenternas förutsättningar att uppnå yrkesmässiga kliniska kunskaper, kompetenser och färdigheter under VFU?
- säkerställa kommunikation inom utbildningen likväl som mellan utbildning och klinik/praktik?

*Aspekt 2 - Att undervisningens innehåll och form vilar på vetenskaplig grund samt beprövad erfarenhet.*

På vilket sätt arbetar utbildningen med:

- att undervisningen, inklusive VFU, samt kursinnehåll och kurslitteratur är baserad på evidens och beprövad erfarenhet?
- studenternas förutsättningar att utveckla ett vetenskapligt förhållningssätt?
- studenternas förutsättning att kunna värdera och applicera etiska aspekter och forskningsetik?

*Aspekt 3 - Att undervisningen sätter studenters lärande i centrum.*

På vilket sätt arbetar utbildningen med:

- moment som tydliggör studentens ansvar och befogenheter?
- att använda olika studentaktiverande undervisningsformer för att stödja studenternas självstyrda och aktiva lärande?
- studenternas förutsättningar att tydliggöra och kommunicera egen kunskapsutveckling och lärande?
- studenternas förutsättningar att identifiera kunskapsnivå och kunskapsluckor för vidare lärande?
- förbereda studenterna att bli framtida handledare?

*Aspekt 4 - Att målen examineras på ett ändamålsenligt och rättssäkert sätt och progression säkerställs.*

På vilket sätt arbetar utbildningen med:

- att examinationer sker ändamålsenligt och rättssäkert?
- att stävja fusk?
- att säkerställa och tydliggöra för lärare och studenter struktur och progression inom utbildningen och mellan utbildningsnivåer?
- att tydliggöra för undervisande personal (inklusive VFU handledare) studenternas förväntade kunskaps- och färdighetsnivå?

## **Område 2 - Lärarkompetens**

*Aspekt 5 - Att verksamma i undervisning och handledning har adekvat ämnesmässig och högskolepedagogisk/ämnesdidaktisk kompetens samt att lärarkapaciteten är tillräcklig.*

- Hur stor andel av lärarkollegiet har lärartjänst, har kombinationstjänst, är disputerade respektive doktorander.

På vilket sätt arbetar utbildningen med att:

- tillse att lärarkapaciteten är adekvat avseende både kvalitet och kvantitet?
- säkerställa en långsiktig och kortsiktig (tex vid sjukdom) försörjning av lärare?
- främja lärares karriärsutveckling inom professionsspecifik ämnesdidaktik och pedagogik?
- lärare medverkar i utvecklings- och/eller forskningsprojekt både inom professionsspecifikt område och pedagogik?
- lärare undervisar utifrån ett ämnes och pedagogiskt vetenskapligt förhållningssätt?
- facilitera VFU-handledares kompetensutveckling?

## **Område 3 - Studentmedverkan och studentperspektiv**

*Aspekt 6 - Att studenter har inflytande i planering, genomförande och uppföljning av utbildningen.*

På vilket sätt arbetar utbildningen med att:

- inkludera studenter i arbete inom olika organ, och kommittéer liksom vidareutveckling av utbildning etc.
- inhämta studenternas förslag till utveckling av utbildningen, ex via formativa och summativa kursutvärderingar?
- återrapportera förändringar gjorda utifrån studenternas återkoppling till studentgruppen och undervisande personal samt belysa värdet av dessa?

*Aspekt 7 - Att en för alla studenter tillgänglig och ändamålsenlig studiemiljö föreligger.*

- På vilket sätt arbetar utbildningen med att tillhandahålla en tillgänglig, trygg och ändamålsenlig fysisk och psykosocial studie- och lärmiljö?
- Vilket stöd och information avseende studier och hälsa finns inom utbildningen?
- Vilka rutiner finns för att upptäcka och åtgärda om studenter har problem med studierna?
- På vilket sätt arbetar utbildningen med att stödja lärandemiljö under VFU?

#### **Område 4 - Arbetsliv och samhällsrelevans**

*Aspekt 8 - Att utbildningen svarar mot individens och samhällets behov av bildning och professionell kunskap och förbereder studenterna för ett framtida arbetsliv.*

På vilket sätt arbetar utbildningen med:

- att utbildningen är relevant för samhällets behov av professionell kunskap och förbereder studenterna för kommande arbetsliv?
- breddad rekrytering och god genomströmning i syfte att möta framtida samhällsliga behov av yrkeskompetens?
- att förbereda studenterna på att arbeta i samverkan med andra yrkesprofessioner, samhällsgrupper och organisationer i hälso- och sjukvård och övriga samhället?
- att förbereda studenterna att kunna verka enligt de lagar som styr professionen?
- att förbereda studenterna i ett professionellt jämlikt förhållningssätt gentemot kollegor/patienter.
- att ny utveckling inom professionen gällande tekniker och arbetsmetodiker inkluderas i utbildningen?
- att förbereda studenterna för ett kontinuerligt livslångt lärande efter examen?
- att förbereda studenterna på att medverka till professionens synlighet och utveckling i samhället?

#### **Område 5 - Inkludering, omvärld och hållbarhet**

*Aspekt 9 - Att lika villkor och jämställdhetsperspektiv integreras i utbildningen.*

På vilket sätt arbetar utbildningen med:

- lika villkor- och jämställdhetsfrågor?
- interkulturell kompetens och förståelse samt språkliga aspekter?
- att diskriminering upptäcks, redovisas och åtgärdas?
- att följa upp olika nyckeltal upp under utbildningen (t.ex. söktryck, genomströmning och avhopp likväl som genus, ålder, etnicitet, specifika behov) och hur utgör det underlag till fortsatt kvalitets- och utvecklingsarbetet?

*Aspekt 10 - Att internationalisering och internationella perspektiv främjas.*

På vilket sätt arbetar utbildningen med att

- internationella och globala aspekter inkluderas i utbildningen (tex hur studenterna får förståelse för sin profession och dess förutsättningar i andra länder?)
- ge förutsättningar för lärare och studenter att inhämta internationella erfarenheter?
- inkludera lärare och studenters internationella erfarenheter som en del av undervisningen?

*Aspekt 11 - Att hållbarhetsperspektiv främjas.*

På vilket sätt arbetar utbildningen med:

- kontinuerlig hållbarhetsutveckling i utbildning, forskning, samverkan och i övrig verksamhet (sociala-, ekonomiska- och miljöperspektiv)?
- att personal och studenter utvecklar kompetens i hållbar utveckling?
- att förbereda studenter att, inför sin framtida yrkesroll, reflektera över sociala, ekonomiska, politiska, miljömässiga och ekonomiska frågeställningar för att kunna bidra till en hållbar global samhällsutveckling?