

Geografi

Bedömningsanvisningar

ÅRSKURS 6

Introduktion

Bedömningsanvisningarnas struktur.....	3
Bedömningsaspekter.....	4
Beskrivning av progressionen	6
Exempel på elevsvar	6
Resultatrapport och provresultat	6
Summering av resultat	6
Gränser för provbetygen	7
Sammanfattning	8

Delprov A

Uppgift 1	9
Uppgift 2	10
Uppgift 3	12
Uppgift 4	13
Uppgift 5	15
Uppgift 6	16
Uppgift 7	19
Uppgift 8	20
Uppgift 9	22
Uppgift 10	24
Uppgift 11	26
Uppgift 12	27
Uppgift 13	29

Delprov B

Uppgift 14	30
Uppgift 15	31
Uppgift 16	33
Uppgift 17	35
Uppgift 18	37
Uppgift 19	39
Uppgift 20	40
Uppgift 21	42
Uppgift 22	44
Uppgift 23	45
Uppgift 24	46
Uppgift 25	49
Uppgift 26	50
Uppgift 27	52
Uppgift 28	54
Uppgift 29	55
Centralt innehåll	57
Räkna fram provbetyg.....	58
Exempel på ifylld resultatrapport	59
Resultatrapport	60

Detta häfte ska användas av läraren vid bedömningen av det nationella provet i geografi, Delprov A och Delprov B. I häftet finns introduktion till bedömning, bedömningsanvisningar till enskilda uppgifter samt den resultatrapport som ska användas för att sammanställa elevernas provresultat.

I kursplanen framhålls att undervisningen i ämnet geografi ska ge eleverna möjlighet att utveckla fyra förmågor. Bedömningen av ämnesprovet sker i relation till dessa förmågor och utgår från kunskapskravet. Genom undervisningen i ämnet geografi ska eleverna sammanfattningsvis ges förutsättningar att utveckla sin förmåga att:

- analysera hur naturens egna processer och människors verksamheter formar och förändrar livsmiljöer i olika delar av världen,
- utforska och analysera samspel mellan människa, samhälle och natur i olika delar av världen,
- göra geografiska analyser av omvärlden och värdera resultaten med hjälp av kartor och andra geografiska källor, teorier, metoder och tekniker, och
- värdera lösningar på olika miljö- och utvecklingsfrågor utifrån överväganden kring etik och hållbar utveckling.

Bedömningsanvisningarnas struktur

Bedömningsanvisningarna till de enskilda uppgifterna är i de flesta fall uppbyggda enligt följande struktur:

- Uppgiftsnummer samt uppgiftsformulering
- Del av kunskapskrav som bedömningen utgår från
- Bedömningsaspekter
- Beskrivning av progressionen (i en matris)
- Exempel på autentiska elevsvar med kommentarer på olika nivåer (E, C och A)

Sist i detta häfte finns den resultatrapport som läraren fyller i för varje elev där resultatet på de enskilda uppgifterna räknas samman och summeras till ett provbetyg. Resultatrapporten finns även sist i Delprov B.

Bedömningsaspekter

Bedömningsaspekterna lyfter fram vilka aspekter av elevsvaren som bedömningen ska fokusera på. Nedan följer en beskrivning av de bedömningsaspekter som är återkommande i bedömningsanvisningarna, t.ex. till uppgifter där eleven ska resonera.

Relevans och bredd

En återkommande bedömningsaspekt gäller **relevans**. I bedömningsanvisningen finns exempel på vad som bedöms som relevant innehåll på en viss fråga men utprovningar av uppgifterna visar att det finns stor spridning mellan vad olika elever väljer att ta upp i sina svar. När eleven tar upp ett annat innehåll än det som exemplifieras i bedömningsanvisningen ska läraren själv bedöma om innehållet är relevant eller inte. I vissa fall är en del av elevsvaret relevant medan en annan del innehåller felaktigheter eller irrelevanta resonemang. I sådana fall ska bedömningen utgå från den del av elevsvaret som är relevant. Den del av elevsvaret som innehåller felaktigheter eller irrelevanta resonemang ska därmed inte påverka bedömningen av det innehåll som faktiskt ger belägg för en viss nivå.

Vanligtvis krävs en större bredd i elevsvar som ger belägg för nivå C och A. Ett exempel är att det på nivå E kan räcka med att **en** av elevens förklaringar är relevant. För belägg för nivå C eller A krävs i regel att eleven tar upp **olika** relevanta förklaringar. Det räcker dock med att eleven diskuterar *två* olika relevanta förklaringar även om det i vissa elevsvarexempel förekommer att eleverna uppvisar en större bredd än så. Om eleven tar upp två förklaringar som är mycket närliggande, t.ex. *Smutsigt vatten kan leda till att färre får magsjuka och dör. Smutsigt vatten kan också leda till att det blir minskad spädbarnsdödlighet om det är färre barn som får diarréer av det smutsiga vattnet*, bedöms elevsvaret inte innehålla två olika förklaringar.

Orsakssamband

En annan återkommande bedömningsaspekt är om elevsvaret innehåller **orsakssamband**. Med orsakssamband menas att eleven kan koppla samman orsak och verkan, t.ex. x leder till y. I ett orsakssamband visar eleven förståelse för hur två faktorer relaterar till varandra på ett meningsfullt sätt. För att få belägg för nivå C och A krävs ofta att elevens svar innehåller **orsakssamband som förtydligas**. Det innebär att eleven kan koppla samman orsak och verkan i flera led och se hur flera faktorer relaterar till varandra på ett meningsfullt sätt, t.ex. x leder till y som i sin tur leder till z *eller* eftersom x och y samverkar förstärks konsekvensen z. Orsakssamband kan också förtydligas genom att eleven använder relevanta exempel som förtydligar resonemanget, t.ex. x leder oftast till y, ett exempel på detta hände i landet z.

Geografiska begrepp

Ytterligare en aspekt av bedömningen gäller elevernas användning av **geografiska begrepp**. Vad ett geografiskt begrepp är måste avgöras av i vilket sammanhang begreppet förekommer. För att ge vägledning om vad ett geografiskt begrepp kan vara i den specifika uppgiftskontexten har exempel på geografiska begrepp strukits under i elevsvaren. När begreppsanvändning bedöms är kravet att begreppen ska **förekomma** i relevanta sammanhang för nivå C, eller att begreppen **i stor utsträckning** används i relevanta sammanhang för nivå A. Det ska alltså framgå av sammanhanget att eleven har en korrekt förståelse för innebörden av begreppet. Grammatiska fel, t.ex. en felaktig tempusböjning eller stavningsfel ska inte påverka bedömningen.

Olika perspektiv

I vissa uppgifter ombeds eleverna att resonera utifrån olika perspektiv. För att få belägg för nivå E och C behöver elevens resonemang enbart utgå från **ett perspektiv**. I ett resonemang om konsekvenser av skogsavverkning skulle detta exempelvis innebära att eleven enbart tar upp konsekvenser för naturen.

För att få belägg för nivå A krävs att resonemanget utgår från **olika perspektiv**. Då ska eleven till exempel resonera om skogsavverkningens konsekvenser för både människor och natur.

Beskrivning av progressionen

Elevens svar på respektive uppgift kan ge belägg för nivåerna E, C och A. Matrisen under rubriken ”Beskrivning av progressionen” visar hur progressionen ser ut för respektive uppgift. Progressionen utgår från bedömningsaspekterna.

Exempel på elevsvar

Till varje uppgift ges exempel på elevsvar som ger belägg för E, C och A. Elevsvaren är autentiska och kommer från de utprovningar som gjorts av uppgifterna men i många fall har stavfel i elevsvaren korrigerats för att underlätta läsningen. Till varje elevsvar finns kommentarer som förklarar varför elevsvaret bedömts ge belägg för en viss nivå.

För att öka likvärdigheten i bedömningen ska utgångspunkten vara den matris som tydliggör progressionen. Den beskriver vad elevsvar på olika nivåer måste innehålla. Elevsvarsexemplen (med kommentarer) är tänkta som ett kompletterande stöd för att visa hur nivåbeskrivningarna kan se ut i autentiska elevsvar. Elevsvaren kan därför användas som en jämförelse när du som lärare blir osäker på något av dina elevers svar.

Resultatrapport och provresultat

Elevens resultat sammanställs i den resultatrapport för hela provet som finns som kopieringsunderlag sist i detta häfte. Resultatrapporten finns även sist i Delprov B. I resultatrapporten förs resultatet för varje uppgift in genom att sätta kryss i respektive uppgifts beläggsruta/beläggsrutor. Det är viktigt att notera att belägg för en högre nivå också ger belägg för de lägre nivåerna på samma uppgift. Uppgifter som prövar nivå E kan ge 1 belägg, uppgifter som prövar nivå C kan ge 2 belägg och uppgifter som prövar nivå A kan ge 3 belägg.

Summering av resultat

När resultatrapporten är ifylld räknas den totala summan belägg på varje nivå samman. Läraren ska också fylla i om beläggen på varje nivå är fördelade på alla förmågor. Informationen är nödvändig eftersom det för provbetygen E och C krävs belägg för samtliga fyra förmågor på respektive nivå. För provbetyget A är villkoret att eleven fått belägg för nivå A på tre av de fyra förmågorna. Informationen är också nödvändig för att kunna sätta provbetygen B och D. För provbetyget D krävs exempelvis belägg för nivå C på minst två av förmågorna. Slutligen räknas summan ut för det totala antalet belägg eleven fått på ämnesprovet.

Exempel på hur en ifylld resultatrapport ser ut finns på s. 59 i detta häfte.

Summering av resultat via webben

På www.natprov.edu.uu.se kan elevens resultat rapporteras in med hjälp av en webbaserad resultatrapport. Då räknas provbetyget för varje enskild elev fram automatiskt och läraren erbjuds möjligheten att skriva ut den ifyllda resultatrapporten samt olika visualiseringar av provresultatet.

Gränser för provbetygen

Provbetyget sammanfattar de kunskaper eleven visat i det nationella provet.
Terminsbetyget behöver inte alltid vara det samma som provbetyget eftersom det grundar sig på alla kunskaper eleven visat i ämnet.

Provbetyget avgörs dels av hur många belägg eleven fått på provet totalt, dels av om beläggen är fördelade på flera förmågor. Betygsgränser för provbetyg framgår av följande tabell:

Provbetyg	Minsta antal belägg totalt	Fördelning
E	20	Belägg för E ska vara fördelade på samtliga förmågor.
D	30	Belägg för E ska vara fördelade på samtliga förmågor. Totalt 9 av beläggen ska finnas på nivå C eller A. Belägg för C ska vara fördelade på två förmågor.
C	38	Belägg för C ska vara fördelade på samtliga förmågor. Totalt 13 av beläggen ska finnas på nivå C eller A.
B	47	Belägg för C ska vara fördelade på samtliga förmågor. Totalt 6 av beläggen ska finnas på nivå A. Belägg för A är fördelade på två förmågor.
A	55	Belägg för C ska vara fördelade på samtliga förmågor. Totalt 9 av beläggen ska finnas på nivå A. Belägg för A är fördelade på tre förmågor.

Sammanfattning

- I bedömningsanvisningen till respektive uppgift anges vilken del av kunskapskravet som uppgiften prövar.
- Bedömningsaspekter och beskrivning av progressionen ger underlag för bedömningen av varje uppgift.
- Återkommande bedömningsaspekter handlar om relevans, orsakssamband, geografiska begrepp och perspektiv.
- Till uppgifterna finns exempel på autentiska elevsvar för varje nivå (E, C och/eller A).
- Kommentarer till exempelsvaren förklarar varför de bedömts ge belägg för en viss nivå.
- Belägg för kunskaper på en högre nivå (t.ex. A) ger också belägg för de lägre nivåerna på samma uppgift (E och C). Det innebär att en uppgift kan ge upp till 3 belägg.
- Elevens resultat sammanställs i resultatrapporten.
- Antalet belägg summeras för varje nivå, för varje förmåga och för hela provet.
- På www.natprov.edu.uu.se kan provbetyget räknas fram via webben.

För mer information om nationella prov i geografi besök provgruppens hemsida:
www.natprov.edu.uu.se

Uppgift 1

Sätt ut världsdelarna på kartan. Skriv rätt bokstav (A-D) i rutorna. Obs! Två rutor på kartan blir tomma.

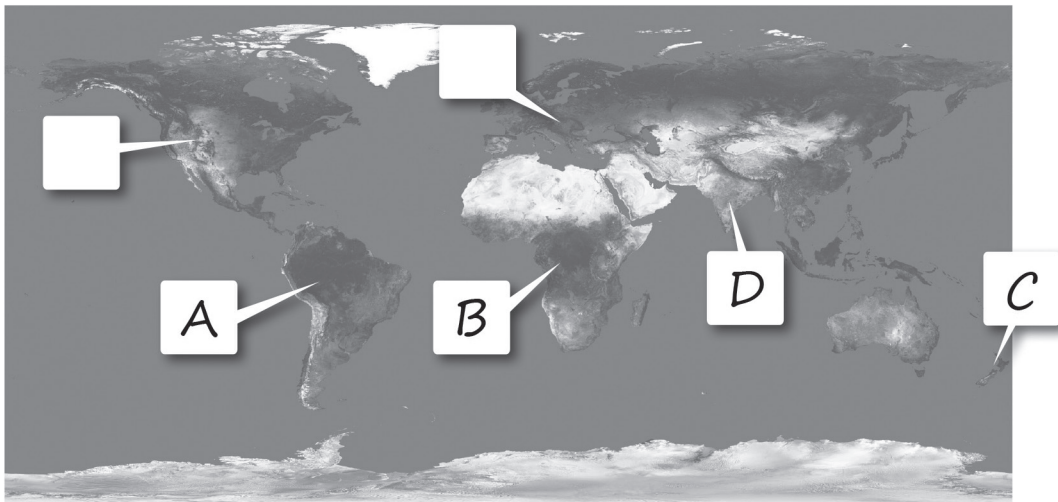
Uppgiften prövar följande del av kunskapskravet

Eleven kan undersöka omvärlden och använder då kartor och andra geografiska källor, metoder och tekniker på ett **i huvudsak** fungerande sätt.

Beskrivning av progressionen

Belägg för nivå E
3-4 korrekta svar

Korrekta svar



Max antal korrekta svar: 4

Uppgift 2

a) Varför är det bra att veta var köttet kommer från om du vill tänka på miljön? Resonera om en förklaring.

b) Varför är det bra att veta vilken sorts fisk det är om du vill tänka på miljön? Resonera om en förklaring.

Uppgiften prövar följande del av kunskapskravet

Eleven kan resonera kring frågor som rör hållbar utveckling och ger då **enkla och till viss del/utvecklade och relativt väl/välutvecklade och väl** underbyggda förslag på miljöetiska val och prioriteringar i vardagen.

Bedömningsaspekter

- Om eleven ger en relevant förklaring till en av/båda frågorna.
- Om elevens förklaring/förklaringar innehåller orsakssamband och om dessa förtydligas.

Beskrivning av progressionen

Belägg för nivå E	Belägg för nivå C	Belägg för nivå A
Eleven ger en relevant förklaring till en av frågorna. Elevens förklaring innehåller ett orsakssamband .	Eleven ger en relevant förklaring till båda frågorna och elevens båda förklaringar innehåller ett orsakssamband . eller Eleven ger en relevant förklaring till en av frågorna och elevens förklaring innehåller ett orsakssamband som förtydligas genom att flera faktorer relateras till varandra på ett meningsfullt sätt eller att eleven använder relevanta exempel.	Eleven ger en relevant förklaring till båda frågorna. Elevens båda förklaringar innehåller ett orsakssamband som förtydligas genom att flera faktorer relateras till varandra på ett meningsfullt sätt eller att eleven använder relevanta exempel.

Relevanta förklaringar kan handla om:

- **Kött:** transporter och utsläpp av avgaser/koldioxid, antibiotikaanvändning i djurproduktion, djuretik/djurlagar, regnskogsavverkning för att få betesmark
- **Fisk:** överfiske, utrotningshotade arter, fiskemetoder, miljögifter i fisk, biologisk mångfald, ekosystem, transporter

Vanliga anledningar till att elevsvar inte ger belägg för nivå E

Eleven hänvisar endast till att det är gift i köttet eller fisken utan att koppla detta till betydelsen av köttets/fiskens ursprung.

Eleven förklarar betydelsen av köttets ursprungsland enbart med att hänvisa till avstånd, ex. *För då får man reda på ungefär hur långt det är.*

Exempel på elevsvar som ger belägg för nivå E

a) *För att man vill veta hur långt det har got för flygen eller tåget. Att åka flygplan förstör miljön.*

b) *För att om man inte vill må dåligt så vill man veta hur fisken påverkar miljön.*

Kommentar: Eleven ger en relevant förklaring till den första frågan. Detta genom att eleven tar upp att transporter påverkar miljön. Denna förklaring innehåller också ett orsakssamband (flygplan → förstör miljön). Elevens förklaring till den andra frågan, om varför det är bra att veta vilken sorts fisk det är, bedöms däremot inte som relevant.

Exempel på elevsvar som ger belägg för nivå C

a) *Det är bra för då vet man ungefär hur den transporterats och det är viktigt för miljön.*

b) *Ifall just den sorten är viktig för andra djur och växter i hav/sjöar.*

Kommentar: Eleven ger en relevant förklaring till båda frågorna (transporter och biologisk mångfald/ekosystem). Båda elevens förklaringar innehåller orsakssamband (transporter → påverkar miljön *samt* fisken försvinner → andra djur påverkas).

a) *För att köttet transporteras med båt eller flygplan och det är inte så bra för miljön för alla utsläpp och ju längre landet är från oss så måste köttet transporteras längre och det kan vara miljöfarligt.*

b) *För att fiskar tillagas olika och de kan vara att det sättet som den tillagas på inte är miljövänliga.*

Kommentar: Eleven ger en relevant förklaring till den första frågan (transporter) och här finns även ett orsakssamband som förtydligas genom att eleven exemplifierar med vilka transportmedel som kan ha använts samt dessutom visar hur avståndets betydelse påverkar miljön. Elevens förklaring till den andra frågan bedöms inte som relevant.

Exempel på elevsvar som ger belägg för nivå A

a) *Om köttet kommer ifrån ett land som är långt ifrån så är det inte miljövänligt. Då kanske det har transporterats med flygplan och det släpper ut farliga avgaser som inte är bra för miljön. Det kan bli klimatförändringar av dem.*

b) *Det kan ju vara en fisk som är utrotningshotad eller väldigt sällsynt som är viktig för andra djur där de bor och om den då försvinner så kan de andra djuren också dö.*

Kommentar: Eleven ger en relevant förklaring till båda frågorna (transporter och biologisk mångfald). Båda förklaringarna innehåller orsakssamband som förtydligas genom att flera faktorer relateras till varandra (långt avstånd → flygtransporter → miljöpåverkan, t.ex. klimatförändringar).

Uppgift 3

Vad har format landskapet? Välj bland begreppen i rutan. Obs! Det är två begrepp för mycket.

Uppgiften prövar följande del av kunskapskravet

Eleven har **grundläggande** kunskaper om natur- och kulturlandskap och visar det genom att föra **enkla och till viss del** underbyggda resonemang om processer som formar och förändrar jordytan, samt vilka konsekvenser det kan få för människor och natur.

Beskrivning av progressionen

Belägg för nivå E
3-4 korrekta svar

Korrekta svar

- a) En flod
- b) Vinden
- c) Människan
- d) En glaciär

Max antal korrekta svar: 4

Uppgift 4

Ge två förklaringar till varför träd kan skydda mot jordskred.

Uppgiften prövar följande del av kunskapskravet

Eleven har **grundläggande/goda/mycket goda** kunskaper om natur- och kulturlandskap och visar det genom att föra **enkla och till viss del/utvecklade och relativt väl/välutvecklade och väl** underbyggda resonemang om processer som formar och förändrar jordytan, samt vilka konsekvenser det kan få för människor och natur. I resonemangen beskriver eleven **enkla/förhållandevis komplexa/komplexa** samband mellan natur- och kulturlandskap, naturresurser och hur befolkningen är fördelad.

Bedömningsaspekter

- I vilken utsträckning eleven ger relevanta förklaringar till varför träd kan skydda mot jordskred.
- I vilken utsträckning elevens förklaringar innehåller orsakssamband/orsakssamband som förtydligas.

Beskrivning av progressionen

Belägg för nivå E	Belägg för nivå C	Belägg för nivå A
<p>Eleven ger en relevant förklaring.</p> <p>Elevens förklaring innehåller ett orsakssamband.</p>	<p>Eleven ger två relevanta förklaringar och båda elevens förklaringar innehåller ett orsakssamband.</p> <p>eller</p> <p>Eleven ger en relevant förklaring och elevens förklaring innehåller ett orsakssamband som förtydligas genom att flera faktorer relateras till varandra på ett meningsfullt sätt eller att eleven använder relevanta exempel.</p>	<p>Eleven ger två relevanta förklaringar.</p> <p>Elevens båda förklaringar innehåller ett orsakssamband som förtydligas genom att flera faktorer relateras till varandra på ett meningsfullt sätt eller att eleven använder relevanta exempel.</p>
<p>Exempel på ett orsakssamband: <i>Trädens rötter håller ihop jorden.</i></p>	<p>Exempel på ett orsakssamband som förtydligas: <i>Trädens rötter håller kvar jorden så att den inte rinner iväg om det t.ex. regnar mycket.</i></p>	<p>Exempel på ett orsakssamband som förtydligas: se C.</p>

Relevanta förklaringar handlar om:

- att trädens rötter binder jorden,
- att träden suger upp vatten i jorden,

- att träden skyddar mot stenras eller annat som kan sätta igång ett jordskred,
- att trädens kronor skyddar mot kraftigt regn,
- att träden skyddar mot erosion, t.ex. vatten eller vind.

Exempel på elevsvar som ger belägg för nivå E

Trädens rötter skyddar mot jordskred. De håller jorden på ett ställe.

Kommentar: Elevens förklaring om att träden håller jorden på ett ställe är relevant. Elevens förklaring innehåller ett orsakssamband (trädens rötter håller jorden på ett ställe → minskad risk för jordskred).

Exempel på elevsvar som ger belägg för nivå C

I vanliga fall brukar trädens rötter hålla jorden på plats så att den är stabil, men om man tagit bort träden finns det inget som håller jorden från att glida ned från sluttningen och dra med sig det som står på den.

Kommentar: Elevens förklaring är relevant och innehåller ett orsakssamband som förtydligas (trädens rötter försvinner → jorden instabil → jorden dras ned i sluttningen).

För att dem har rötter som binder marken och att trädens stammar kan fånga upp jorden.

Kommentar: Eleven ger två relevanta förklaringar och båda innehåller orsakssamband (t.ex. trädens rötter binder marken → minskad risk för jordskred).

Exempel på elevsvar som ger belägg för nivå A

För rötterna i träden håller ihop jorden. När man sedan hugger ner trädet blir jorden lös och då kan jorden ramla ner för backen. Skogen fungerar också som ett skydd mot jorden när det regnar så att den inte blir blöt och rinner iväg.

Kommentar: Eleven tar upp två relevanta förklaringar (marken hålls samman av rötterna och träden skyddar mot regn). Båda förklaringarna innehåller ett orsakssamband som förtydligas genom att eleven visar hur flera faktorer relateras till varandra på ett meningsfullt sätt (rötterna försvinner → den sammanhållande kraften försvinner/jorden blir lös → jorden kan ramla ner) samt (skogen skyddar marken från regn → marken blir inte blöt → risken för jordskred minskar).

Uppgift 5

- a) I vilket land gick störst andel flickor i skola år 2011?
- b) I vilket land har andelen flickor i skolan blivit mer än dubbelt så stor år 2011 jämfört med år 2000?
- c) I vilka länder har andelen flickor i skolan minskat från år 2000 till år 2011?

Uppgiften prövar följande del av kunskapskravet

Eleven kan undersöka omvärlden och använder då kartor och andra geografiska källor, metoder och tekniker på ett **i huvudsak** fungerande sätt.

Beskrivning av progressionen

Belägg för nivå E
3-4 korrekta svar

Korrekta svar

- a) Indonesien
- b) Etiopien
- c) Colombia och Litauen (Obs! Ger 2 korrekta svar)

Max antal korrekta svar: 4

Uppgift 6

På vilka olika sätt kan flickors levnadsvillkor bli bättre genom att de får gå i skola?
Resonera med hjälp av orden i rutan. Idag - I framtiden.

Uppgiften prövar följande del av kunskapskravet

Dessutom för eleven resonemang om orsaker till och konsekvenser av ojämlika levnadsvillkor i världen och ger då **enkla och till viss del/utvecklade och relativt väl/väluvecklade och väl** underbyggda förslag på hur människors levnadsvillkor kan förbättras.

Bedömningsaspekter

- I vilken utsträckning eleven ger relevanta förklaringar till hur flickors levnadsvillkor kan förbättras genom skolgång.
- I vilken utsträckning elevens resonemang innehåller orsakssamband/orsakssamband som förtydligas.
- Om elevens resonemang utgår från olika perspektiv, t.ex. hur flickors levnadsvillkor förbättras idag och i framtiden.

Beskrivning av progressionen

Belägg för nivå E	Belägg för nivå C	Belägg för nivå A
<p>Eleven ger en relevant förklaring till hur flickors levnadsvillkor kan förbättras genom skolgång.</p> <p>Elevens resonemang innehåller ett orsakssamband.</p> <p>Exempel på ett orsakssamband: <i>De kan lättare få ett jobb när de blir vuxna.</i></p>	<p>Eleven ger olika relevanta förklaringar till hur flickors levnadsvillkor kan förbättras genom skolgång.</p> <p>Elevens resonemang innehåller ett orsakssamband som förtydligas genom att flera faktorer relateras till varandra på ett meningsfullt sätt eller att eleven använder relevanta exempel.</p> <p>Exempel på ett orsakssamband som förtydligas: <i>Med en utbildning kan dom i framtiden lättare få ett jobb och en lön så de kan försörja sig själva och eventuellt en hel familj.</i></p>	<p>Eleven ger olika relevanta förklaringar till hur flickors levnadsvillkor kan förbättras genom skolgång.</p> <p>Elevens resonemang innehåller flera orsakssamband som förtydligas genom att flera faktorer relateras till varandra på ett meningsfullt sätt eller att eleven använder relevanta exempel.</p> <p>Exempel på ett orsakssamband som förtydligas: se C.</p> <p>Elevens resonemang utgår från olika perspektiv, t.ex. hur flickors levnadsvillkor förbättras idag och i framtiden.</p>

Relevanta förklaringar kan handla om:

- förbättrade försörjningsmöjligheter,
- fördelar med att tillbringa dagen i skolan (t.ex. skolmat, slipper arbeta osv.),
- flickor får kunskaper som gynnar deras hälsa, t.ex. om hygien, preventivmedel,
- flickor får ett alternativ till äktenskap och barnafödslar vid unga år,
- rättvisa/jämställdhet, att flickor ska ha samma rätt som pojkar att gå i skolan,
- livskvalitet/social samvaro, att få lämna hemmet och komma ut i samhället, att få träffa kompisar.

Exempel på elevsvar som ger belägg för nivå E

Om de går i skola och lär sig läsa kan de lättare välja jobb när de är vuxna.

Kommentar: Eleven ger en relevant förklaring till hur utbildning leder till förbättrade levnadsvillkor (arbetsmarknad) och elevens resonemang innehåller ett orsakssamband (utbildning → jobb).

Exempel på elevsvar som ger belägg för nivå C

De levnadsvillkor som förbättras för tjejer genom att de får gå i skolan är att de slipper tvätta, städa, laga mat osv hela dagarna. Med utbildning kan de få ett jobb när de blir äldre. Då blir de inte lika beroende av att ha en man som tjänar pengar till familjen och de kan själva bestämma om de vill gifta sig eller inte.

Kommentar: Eleven ger olika relevanta förklaringar till hur flickors levnadsvillkor förbättras av utbildning (en bättre vardag och förbättrade försörjningsmöjligheter). Elevens resonemang utvecklas med ett orsakssamband som förtydligas genom att eleven visar hur flera faktorer relaterar till varandra på ett meningsfullt sätt (utbildning → bättre ekonomi → kan göra flickan/kvinnan mer självständig och jämställd). Elevens resonemang utgår dessutom från olika perspektiv (idag och i framtiden). Detta är dock inget krav för belägg för nivå C.

Exempel på elevsvar som ger belägg för nivå A

Genom att gå i skolan förbättras flickornas levnadsvillkor eftersom alla ska ha rätt till en utbildning istället för att arbeta i denna ålder. Utan utbildning så får de inget jobb i framtiden vilket leder till att hennes barn inte har råd med skolan eftersom det kostar i många länder. Då hamnar dom i en ond cirkel om det inte är så att pappan är villig att betala skolan, fast det går ju inte eftersom familjen behöver vatten vilket nästan alltid leder till att flickorna nedprioriteras från skolan och istället får hämta vatten. Om dom däremot får gå i skolan som unga får dom möjlighet att välja bra jobb när dom blir stora och ha en god cirkel då alla i familjen får ett jobb. Vilket leder till att även staten blir rikare eftersom dom får in mer skatt. Flickorna får då även rätt till lek och fritid som kan leda till ett mer socialt liv. I följden med detta så slipper barnen utnyttjas för att hämta vatten under skoltid.

Kommentar: Eleven ger flera olika relevanta förklaringar till hur utbildning kan förbättra flickors levnadsvillkor (rättvisa, jobb, lek och fritid). Elevens resonemang innehåller

flera orsakssamband som förtydligas, t.ex. resonerar eleven med hjälp av flera relevanta exempel om hur brist på utbildning kan orsaka en negativ spiral. Elevens resonemang utgår från olika perspektiv genom att eleven tydligt visar hur satsningar på flickors utbildning idag leder till positiva effekter i framtiden.

Uppgift 7

Hjälp eleverna att göra klart diagrammen. Rita in de staplar som saknas i diagram 1 och 2.

Uppgiften prövar följande del av kunskapskravet

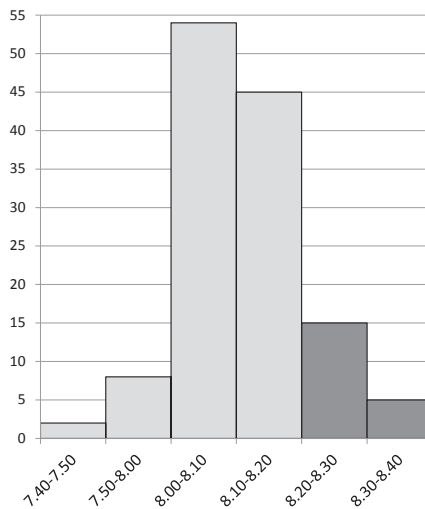
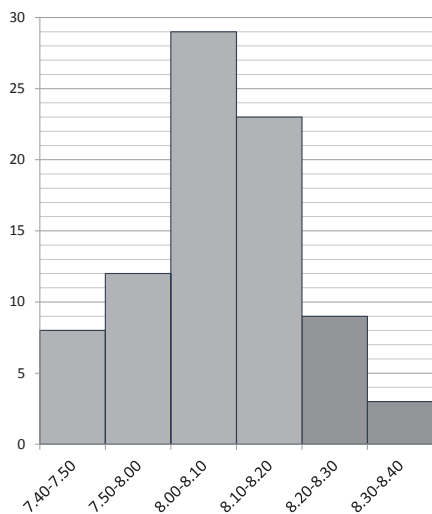
Eleven kan undersöka omvärlden och använder då kartor och andra geografiska källor, metoder och tekniker på ett **i huvudsak** fungerande sätt.

Beskrivning av progressionen

Belägg för nivå E

Eleven har ritat samtliga 4 staplar på ett korrekt sätt.

Korreakta svar



Max antal korrekta svar: 4

Uppgift 8

Hur kan de använda diagrammen och kartan för att visa att det behövs ett trafikljus vid övergångsstället? Resonera.

Uppgiften prövar följande del av kunskapskravet

Eleven kan undersöka omvärlden och använder då kartor och andra geografiska källor, metoder och tekniker på ett **i huvudsak/relativt väl/väl** fungerande sätt, samt för **enkla/utvecklade/välutvecklade** resonemang om olika källors användbarhet.

Bedömningsaspekter

- I vilken utsträckning eleven använder olika källor för att dra relevanta slutsatser om varför det behövs ett trafikljus.

Beskrivning av progressionen

Belägg för nivå E	Belägg för nivå C	Belägg för nivå A
Eleven använder en källa för att dra en relevant slutsats om varför det behövs ett trafikljus.	Eleven använder olika källor för att dra en relevant slutsats om varför det behövs ett trafikljus.	Eleven använder olika källor för att dra relevanta slutsatser om varför det behövs ett trafikljus.

Kommentar: Fotografiet bedöms också som en relevant informationskälla. Om elevens förklaring till exempel bygger på en analys av platsen (baserat på fotografiet) samt använder information från ett av diagrammen bedöms eleven ha använt olika källor.

Vanliga anledningar till att elevsvar inte ger belägg för nivå E

Eleven har missförstått informationen i diagrammen eller i kartan.

Elevens förklaring kopplas inte till den information som finns i diagrammen eller kartan, t.ex. *Det är risk för olyckor där* eller *Det kan vara barn som blir påkörda och då behövs ett trafikljus*.

Exempel på elevsvar som ger belägg för nivå E

För att om kommunens politiker ser hur många barn det verkligen är som går över vägen kanske dom ser att det kan vara farligt och därför hjälper dom med trafikljus.

Kommentar: Av elevens resonemang framgår att eleven använt en av informationskällorna, dvs. antalet barn, för att ge en relevant förklaring till varför det behövs ett trafikljus. Slutsatsen, att det kan vara farligt p.g.a. att det är många barn, bedöms som relevant.

Exempel på elevsvar som ger belägg för nivå C

Vi skulle gärna vilja ha ett trafikljus vid våran skola! Vid 8.00-8.10 åker det ca 20 bilar och det går ca 40 barn på samma övergångsställe. Detta leder till risk för olyckor osv. Vi skulle vara mycket tack-samma om vi fick ett trafikljus vid våran skola.

Kommentar: Eleven har använt både diagram 1 och 2 för att dra en relevant slutsats (ökad risk för olyckor) om varför det behövs ett trafikljus.

Exempel på elevsvar som ger belägg för nivå A

Eftersom de har kommit fram till att det är mest bilar och barn som passerar vägen vid 8.00 till 8.20 så är risken stor att det ska inträffa en olycka eftersom det är en ganska stor väg och en sväng tätt intill så kan bilar köra väldigt snabbt. Med ett trafikljus på vägen skulle bilarna sakta ner vid övergångs-stället.

Kommentar: Eleven använder olika källor (diagram 1, 2 och kartan) och drar flera relevanta slutsatser om varför det behövs ett trafikljus (många barn+många bilar → olycks-risk samt stor väg → bilar kör snabbt).

Uppgift 9

Hur bildas berg och bergskedjor? Studera kartorna och ge två förklaringar till hur det går till.

Uppgiften prövar följande del av kunskapskravet

Eleven har **grundläggande/goda/mycket goda** kunskaper om natur- och kulturlandskap och visar det genom att föra **enkla och till viss del/utvecklade och relativt väl/välutvecklade och väl** underbyggda resonemang om processer som formar och förändrar jordytan, samt vilka konsekvenser det kan få för människor och natur. Eleven kan även använda geografiska begrepp på ett **i huvudsak/relativt väl/väl** fungerande sätt.

Bedömningsaspekter

- I vilken utsträckning eleven ger relevanta förklaringar till hur berg/bergskedjor bildas.
- I vilken utsträckning elevens förklaringar förtydligas med relevanta detaljer.
- I vilken utsträckning geografiska begrepp används i relevanta sammanhang.

Beskrivning av progressionen

Belägg för nivå E	Belägg för nivå C	Belägg för nivå A
Eleven ger en relevant förklaring till hur berg bildas.	Eleven ger två relevanta förklaringar till hur berg bildas.	Eleven ger två relevanta förklaringar till hur berg bildas.
	eller Eleven ger en relevant förklaring till hur berg bildas och elevens förklaring förtydligas med relevanta detaljer.	Båda elevens förklaringar förtydligas med relevanta detaljer.
Exempel på förklaring: <i>Det kan bildas efter ett vulkanutbrott.</i>	Exempel på en förklaring som förtydligas: <i>Om en vulkan får utbrott och sen när lavan stelnar så byggs ett berg upp.</i>	Exempel på en förklaring som förtydligas: se C
	Geografiska begrepp förekommer i relevanta sammanhang.	Geografiska begrepp används i stor utsträckning i relevanta sammanhang.

Relevanta förklaringar till hur berg och bergskedjor bildas handlar om:

- Bergskedjeveckning, dvs. att plattor kolliderar med varandra och att jordskorpan veckas
- Vulkanism, dvs. att lava stelnar och bildar berg. (Vulkanism kan bilda berg/bergskedjor vid olika plattgränser eller vid hot spots)
- Förkastningar eller horstar

Vanliga anledningar till att elevsvar inte ger belägg för nivå E

Eleven hänvisar enbart till att berg bildades när jorden skapades.

Exempel på elevsvar som ger belägg för nivå E

Berg bildas där plattorna krockar mot varandra.

Kommentar: Elevens förklaring är relevant eftersom den kopplas till områden där plattor krockar mot varandra.

Exempel på elevsvar som ger belägg för nivå C

Under jordens skorpa finns plattor som rör sig och när de plattorna slår mot varandra bildas berg av att de pressas ihop.

Kommentar: Eleven ger en relevant förklaring (plattornas kollision leder till att berg bildas). Elevens förklaring förtydligas med relevanta detaljer, dels genom att eleven kopplar plattorna till jordskorpan, dels genom att eleven beskriver effekten av plattornas sammanstötning (de pressas ihop). Geografiska begrepp förekommer i relevanta sammanhang.

Exempel på elevsvar som ger belägg för nivå A

1. Jorden består av jordplattor som rör sig i jättelåg hastighet. Där två jordplattor rör sig mot varandra så trycks de uppåt och så blir ett berg. 2. Om två jordplattor åker från varandra så blir det ett vulkanutbrott. När lavan stelnar så blir det ett berg.

Kommentar: Eleven ger två relevanta förklaringar (bergskedjeveckning och vulkanism). Båda elevens förklaringar förtydligas med relevanta detaljer. Den första genom att eleven tar upp att processen sker med låg hastighet samt att eleven beskriver effekten av plattornas sammanstötning (de trycks uppåt). Den andra genom att eleven beskriver var vulkanism kan bilda berg (där plattor rör sig från varandra) samt att eleven tar upp att det är lava som stelnar som bildar berg. Geografiska begrepp används i stor utsträckning i relevanta sammanhang.

Uppgift 10

Ge exempel på två krafter som bryter ned jordytan. Förklara också hur nedbrytningen går till.

Uppgiften prövar följande del av kunskapskravet

Eleven har **grundläggande/goda/mycket goda** kunskaper om natur- och kulturlandskap och visar det genom att föra **enkla och till viss del/utvecklade och relativt väl/väl** underbyggda resonemang om processer som formar och förändrar jordytan, samt vilka konsekvenser det kan få för människor och natur. Eleven kan även använda geografiska begrepp på ett **i huvudsak/relativt väl/väl** fungerande sätt.

Bedömningsaspekter

- I vilken utsträckning eleven tar upp relevanta krafter som bryter ned jordytan.
- I vilken utsträckning elevens förklaring innehåller orsakssamband/orsakssamband som förtydligas.
- I vilken utsträckning geografiska begrepp används i relevanta sammanhang.

Beskrivning av progressionen

Belägg för nivå E	Belägg för nivå C	Belägg för nivå A
Eleven tar upp en relevant kraft som bryter ned jordytan. Elevens förklaring om hur denna kraft fungerar innehåller ett orsakssamband .	Eleven tar upp två relevanta krafter som bryter ned jordytan. Elevens förklaring om hur en av dessa krafter fungerar innehåller ett orsakssamband som förtydligas genom att flera faktorer relateras till varandra på ett meningsfullt sätt eller att eleven använder relevanta exempel. Geografiska begrepp förekommer i relevanta sammanhang.	Eleven tar upp två relevanta krafter som bryter ned jordytan. Elevens förklaring om hur båda dessa krafter fungerar innehåller ett orsakssamband som förtydligas genom att flera faktorer relateras till varandra på ett meningsfullt sätt eller att eleven använder relevanta exempel. Geografiska begrepp används i stor utsträckning i relevanta sammanhang.

Krafter som bryter ned jordytan är:

- **erosion:** vind, rinnande vatten, inlandsis/glaciärer, kustprocesser (vågor)
- **vittring:** frostsprängning, temperatursprängning, kemisk vittring och rotsprängning
- **massrörelser:** t.ex. skred eller ras
- **människan:** även människan kan bedömas som en nedbrytande kraft om eleven förklarar på vilket sätt det kan ske, t.ex. genom gruvdrift, jordbruk, byggnation

Exempel på elevsvar som ger belägg för nivå E

Typ vatten. Det kommer vågor över ett berg och då slipar det och blir lent.

Kommentar: Eleven tar upp en nedbrytande kraft, vågor, och ger en relevant förklaring till hur denna kraft bryter ned jordytan (vågor slipar → det blir lent).

Exempel på elevsvar som ger belägg för nivå C

"Istiden" närmare slutet så var det stora isblock som åkte runt och då skrapades isen och stenar mot berget så att den bröts ner. Det kan också brytas ner av vinden.

Kommentar: Eleven tar upp två nedbrytande krafter, is och vind. Elevens förklaring om på vilket sätt is kan bryta ned jordytan innehåller ett orsakssamband som förtydligas genom att eleven tar upp att det är material i isen (stenar) som bidrar till nedbrytningen. Dessutom är istiden ett relevant exempel för att förtydliga hur berg (dvs. jordytan) kan brytas ned av is. Geografiska begrepp förekommer i relevanta sammanhang.

Exempel på elevsvar som ger belägg för nivå A

Vatten i stora, snabba mängder, t.ex. en flod kan bryta ned berg. När vattnet rinner på berget så finns det grus i vattnet som nöter på berget. Ofta är berg höga så att det bildas glaciärer på topparna. Glaciärer kan ha stenar i sig som slipar berget när isen rör sig.

Kommentar: Eleven tar upp två nedbrytande krafter, vatten och is. Förklaringen om hur båda dessa krafter fungerar innehåller orsakssamband som förtydligas genom att eleven tar upp att det är material i floden och glaciären (grus och sten) som orsakar nedbrytningen. Eleven förklarar också betydelsen av flodens hastighet och isens rörelse. Geografiska begrepp används i stor utsträckning i relevanta sammanhang.

Uppgift 11

Uppgiften består av frågor som handlar om namn, läge och storlek.

Uppgiften prövar följande del av kunskapskravet

Eleven har **grundläggande/goda/mycket goda** kunskaper om Sveriges, Nordens och Europas namngeografi och visar det genom att med **viss/relativt god/god** säkerhet beskriva lägen på och storleksrelationer mellan olika geografiska objekt.

Beskrivning av progressionen

Belägg för nivå E	Belägg för nivå C	Belägg för nivå A
5-7 korrekta svar	8-9 korrekta svar	10-12 korrekta svar

Korrekta svar

Obs! Fler än ett kryss på en delfråga gör svaret ogiltigt.

- a) Karlstad
- b) Norge
- c) Moskva
- d) Portugal
- e) Ukraina
- f) En sjö i Ryssland
- g) Tallinn
- h) Göteborg
- i) Uppsala
- j) Öresundsregionen
- k) Visby
- l) Uralbergen

Max antal korrekta svar: 12

Uppgift 12

Välj två av dessa exempel. Hur kan dessa val bidra till en bättre miljö? Resonera med hjälp av orden i rutan. Idag - I framtiden.

Uppgiften prövar följande del av kunskapskravet

Eleven kan resonera kring frågor som rör hållbar utveckling och ger då **enkla och till viss del/utvecklade och relativt väl/väluvecklade och väl** underbyggda förslag på miljöetiska val och prioriteringar i vardagen.

Bedömningsaspekter

- I vilken utsträckning eleven ger relevanta förklaringar till hur valen bidrar till en bättre miljö.
- I vilken utsträckning elevens förklaringar innehåller orsakssamband och om dessa förtydligas.
- Om elevens resonemang utgår från olika perspektiv.

Beskrivning av progressionen

Belägg för nivå E	Belägg för nivå C	Belägg för nivå A
<p>Eleven resonemang innehåller en relevant förklaring till hur ett av alternativen eleven valt bidrar till en bättre miljö.</p>	<p>Eleven resonemang innehåller en relevant förklaring till hur båda alternativen eleven valt bidrar till en bättre miljö.</p>	<p>Eleven resonemang innehåller en relevant förklaring till hur båda alternativen eleven valt bidrar till en bättre miljö.</p>
<p>Eleven resonemang innehåller ett orsakssamband.</p>	<p>Eleven resonemang innehåller ett orsakssamband som förtydligas genom att flera faktorer relateras till varandra på ett meningsfullt sätt eller att eleven använder relevanta exempel.</p>	<p>Eleven resonemang innehåller flera orsakssamband som förtydligas genom att flera faktorer relateras till varandra på ett meningsfullt sätt eller att eleven använder relevanta exempel.</p>
<p>Exempel på ett orsakssamband: <i>Plast som återvinns kan användas för att göra nya saker av plast.</i></p>	<p>Exempel på ett orsakssamband som förtydligas: <i>Vatten på flaska måste transporteras av lastbilar till affären och då blir det avgaser som kan påverka växthuseffekten.</i></p>	<p>Exempel på ett orsakssamband som förtydligas: se C.</p> <p>Eleven resonemang utgår från olika perspektiv, t.ex. idag och i framtiden.</p>

Relevanta förklaringar kan handla om:

- **Inte köpa vatten på flaska:** minskade transporter, minskad nedskräpning, minskad plasttillverkning och därmed oljeanvändning, minskad energiförbrukning

- **Återvinning:** minskad råvaruanvändning, minskad energiförbrukning, minskad mängd sopor (deponier), energiframställning (t.ex. biogas), återanvändning
- **Kollektivtrafik:** minskade koldioxidutsläpp, mindre utsläpp per person, minskad trafik, mindre klimatpåverkan, minskade luftföroreningar, minskat buller

Vanliga anledningar till att elevsvar inte ger belägg för nivå E

Elevens förklaringar handlar enbart om att miljön förbättras utan att eleven förklarar hur/på vilket sätt detta sker, t.ex. *Att åka buss är mycket bättre för miljön än att alla åker bil.*

Exempel på elevsvar som ger belägg för nivå E

Om man väljer att återvinna avfallet så blir det mindre skräp som hamnar i naturen. Kollektivtrafik är billigare.

Kommentar: Eleven ger en relevant förklaring till ett av alternativen och förklaringen innehåller ett orsakssamband (återvinning → minskar skräp i naturen). Elevens förklaring om kollektivtrafik handlar om kostnader istället för om miljö och bedöms därför inte som relevant.

Exempel på elevsvar som ger belägg för nivå C

Om man återvinner avfallet så kan det göras nya saker av det istället för att det blir skräp i naturen. Om man inte köper vatten på flaska så blir det mindre transporter eftersom vattenflaskorna måste transporteras med lastbilar till affären. Då kan utsläppen av avgaser minska och det är bra för luften.

Kommentar: Eleven ger en relevant förklaring till båda alternativen. Resonemanget om vatten på flaska innehåller ett orsakssamband som förtydligas genom att eleven visar hur flera faktorer relaterar till varandra på ett meningsfullt sätt (flaskvatten → transporter → avgasutsläpp → bättre luft).

Exempel på elevsvar som ger belägg för nivå A

När man återvinner t.ex. plast så går det inte åt lika mycket energi som om man skulle tillverka ny plast. Dessutom behöver man inte hämta upp mer olja då. Det är bra idag för att man sparar på oljan. Det leder till att den kan finnas kvar i framtiden till de människor som lever då. I en buss får det plats mycket mer människor än i en bil men dom behöver inte så mycket mer bensin än bilar. När man använder mindre bensin släpper man ut mindre koldioxid vilket är bra för det är dåligt för naturen. Dels blir det sämre luft men det påverkar också klimatförändringarna och det kan leda till att en del länder svämmer över i framtiden.

Kommentar: Eleven ger två förklaringar till betydelsen av återvinning eftersom eleven både tar upp energi- och råvaruanvändning. Elevens resonemang om återvinning innehåller ett orsakssamband som förtydligas genom att eleven exemplifierar med plast. Även elevens förklaring om kollektivtrafikens betydelse är relevant och orsakssambandet förtydligas genom att eleven visar hur flera faktorer (bensin + koldioxid + föroreningar + klimat) relaterar till varandra. Elevens resonemang utgår från olika tidsperspektiv genom att eleven ser samband mellan oljeanvändning idag och oljetillgången i framtiden.

Uppgift 13

Olika uppgifter som eleven löser med hjälp av en karta.

Uppgiften prövar följande del av kunskapskravet

Eleven kan undersöka omvärlden och använder då kartor och andra geografiska källor, metoder och tekniker på ett **i huvudsak/relativt väl/väl** fungerande sätt.

Beskrivning av progressionen

Belägg för nivå E	Belägg för nivå C	Belägg för nivå A
4-5 korrekta svar	6-7 korrekta svar	8 korrekta svar

Korrekta svar

- a) Lagos
- b) Höjd 0-200 m
- c) Victoriasjön
- d) Oranje
- e) Ett område
- f) Vita Nilen
- g) Kairo
- h) Afrika

Max antal korrekta svar: 8

Uppgift 14

Para ihop platserna A-D på väderkartan med rätt bild. Skriv rätt bokstav i rutorna.

Uppgiften prövar följande del av kunskapskravet

Eleven kan undersöka omvärlden och använder då kartor och andra geografiska källor, metoder och tekniker på ett **i huvudsak** fungerande sätt.

Beskrivning av progressionen

Belägg för nivå E
4 korrekta svar

Korrekt svar



Max antal korrekta svar: 4

Uppgift 15

Vad är det mer än regn som kan orsaka översvämning? Ge ett exempel och förklara.

Uppgiften prövar följande del av kunskapskravet

Eleven har **grundläggande/goda** kunskaper om natur- och kulturlandskap och visar det genom att föra **enkla och till viss del/utvecklade och relativt väl** underbyggda resonemang om processer som formar och förändrar jordytan, samt vilka konsekvenser det kan få för människor och natur.

Bedömningsaspekter

- Om eleven tar upp en relevant orsak till översvämning.
- Om elevens resonemang innehåller orsakssamband och om detta förtydligas.

Beskrivning av progressionen

Belägg för nivå E	Belägg för nivå C
Eleven tar upp en relevant orsak till översvämningar.	Eleven tar upp en relevant orsak till översvämningar.
Elevens förklaring innehåller ett orsakssamband .	Elevens förklaring innehåller ett orsakssamband som förtydligas genom att flera faktorer relateras till varandra på ett meningsfullt sätt eller att eleven använder relevanta exempel.
Exempel på ett orsakssamband: <i>Det kan vara en damm som går sönder.</i>	Exempel på ett orsakssamband som förtydligas: <i>En orkan som har starka vindar kan pressa vattenmassor in mot en stad.</i>

Relevanta orsaker kan handla om:

Tsunamis, orkaner/tyfoner, dammar/dammyggen, avlopp/avrinning, vallar som brister, klimatförändringar, snösmältning, isdämning, tidvatten.

Exempel på elevsvar som ger belägg för nivå E

Det kan ha blivit en tsunami och då svämmar det över.

Kommentar: Eleven tar upp en relevant orsak och elevens förklaring innehåller ett orsakssamband (tsunami → översvämning).

Exempel på elevsvar som ger belägg för nivå C

Ett exempel är om det snöat väldigt mycket och på våren smälter det. Då bildas enorma vattenmängder som kan leda till översvämning.

Kommentar: Eleven tar upp en relevant orsak, snösmältning, och elevens förklaring innehåller ett orsakssamband som förtydligas genom att eleven visar hur flera faktorer relaterar till varandra på ett meningsfullt sätt (mycket snö → avsmältning → stora vattenmängder → översvämning).

Uppgift 16

Vad kan människor göra för att minska risken för översvämning i städer? Ge två förslag och motivera.

Uppgiften prövar följande del av kunskapskravet

Eleven kan resonera kring frågor som rör hållbar utveckling och ger då **enkla och till viss del/utvecklade och relativt väl/välutvecklade och väl** underbyggda förslag på miljöetiska val och prioriteringar i vardagen.

Bedömningsaspekter

- I vilken utsträckning eleven ger relevanta förslag till hur människor kan minska risken för översvämning.
- I vilken utsträckning elevens resonemang innehåller orsakssamband och om dessa förtydligas.

Beskrivning av progressionen

Belägg för nivå E	Belägg för nivå C	Belägg för nivå A
Eleven ger ett relevant förslag till hur människor kan minska risken för översvämning.	Eleven ger två relevanta förslag till hur människor kan minska risken för översvämning.	Eleven ger två relevanta förslag till hur människor kan minska risken för översvämning.
Eleven resonemang innehåller ett orsakssamband .	Eleven resonemang innehåller ett orsakssamband som förtydligas genom att flera faktorer relateras till varandra på ett meningsfullt sätt eller att eleven använder relevanta exempel.	Eleven resonemang innehåller flera orsakssamband som förtydligas genom att flera faktorer relateras till varandra på ett meningsfullt sätt eller att eleven använder relevanta exempel.
Exempel på ett orsakssamband: <i>Man kan bygga vallar som hindrar vattnet.</i>	Exempel på ett orsakssamband som förtydligas (genom exempel): <i>I områden som ligger lågt, t.ex. Nederländerna, har man byggt vallar som kan klara några meters höjning av vattnet.</i>	Exempel på ett orsakssamband som förtydligas: se C.

Relevanta förslag kan handla om:

- Ersätta asfaltsytor med grönområden som kan absorbera vatten.
- Satsningar på avlopp/avrinningssystem.
- Bygga barriärer/skyddsvallar.
- Bygga/anlägga områden där vattnet kan samlas utan att ställa till skador när en översvämning väl sker.

- Se till att ha en plan/beredskap för översvämning.
- Inte bygga ut staden eller placera sårbar infrastruktur i områden som riskerar att översvämmas.

Exempel på elevsvar som ger belägg för nivå E

Man kan bygga vallar för att hålla vatten ute.

Kommentar: Eleven ger ett relevant förslag och elevens resonemang innehåller ett orsakssamband (vallar → håller vattnet ute, dvs. minskad översvämningsrisk).

Exempel på elevsvar som ger belägg för nivå C

Göra grusvägar istället för asfalt så att vattnet kommer snabbare ner till jorden eller bygga avlopp som kan ta hand om vattnet.

Kommentar: Eleven ger två relevanta förslag, förändra markens uppsugningsförmåga samt bygga avlopp, och elevens förklaring innehåller ett orsakssamband som förtydligas (grusvägar istället för asfalt → vattnet sugs upp av marken → minskad risk för översvämning).

Exempel på elevsvar som ger belägg för nivå A

För det första kan man ha mycket brunnar t.ex. på vägar och i tunnlrar. De gör att vatten kommer kunna åka ner i marken där det inte gör någon skada istället för att samlas på asfalten så att bussar och bilar fastnar i vattnet. Sen kan man tänka på att inte hugga ner så mycket skog. Träd absorberar vattnet, men när de är nerhuggna så kan det bli för mycket vatten för marken. Vattnet kommer sedan troligen flöda ner mot ett bebott område.

Kommentar: Eleven ger två relevanta förslag, brunnar och bevara skog. Båda förslagen förklaras med orsakssamband som förtydligas. Det första genom att eleven ger exempel på var och hur brunnar kan minska översvämningsrisken. Det andra genom att eleven resonerar om skogens betydelse i flera led (träd absorberar vatten → avverkning → mer vatten på marken → ökad risk för översvämning i bebodda områden).

Uppgift 17

Ge två olika förklaringar till varför skogen är en viktig naturresurs.

Uppgiften prövar följande del av kunskapskravet

Eleven har **grundläggande/goda** kunskaper om natur- och kulturlandskap och visar det genom att föra **enkla och till viss del/utvecklade och relativt väl** underbyggda resonemang om processer som formar och förändrar jordytan, samt vilka konsekvenser det kan få för människor och natur. I resonemangen beskriver eleven **enkla/förhållandevis komplexa** samband mellan natur- och kulturlandskap, naturresurser och hur befolkningen är fördelad.

Bedömningsaspekter

- I vilken utsträckning eleven ger olika förklaringar till att skogen är en viktig naturresurs.
- Om elevens förklaringar förtydligas genom relevanta exempel eller orsakssamband.

Beskrivning av progressionen

Belägg för nivå E	Belägg för nivå C
Eleven ger en relevant förklaring till varför skogen är en viktig naturresurs.	Eleven ger två olika relevanta förklaringar till varför skogen är en viktig naturresurs. Elevens förklaringar förtydligas genom relevanta exempel eller orsakssamband.

Relevanta förklaringar bör handla om:

- **Produktråvara:** Träd används för att tillverka olika saker, t.ex. papper, möbler, kartong.
- **Energiråvara:** Träd används som energiråvara, t.ex. ved, pellets, etanol, flis, biogas.
- **Rekreation/Friluftsliv:** Skogen är en rekreations- och friluftsmiljö för människor, den är vacker, ger positiva hälsoeffekter. Skogen ger svamp, bär, vilt m.m.
- **Biologisk mångfald/Miljö:** Artrikedom, livsmiljö för djur och växter, syresätter atmosfären och tar upp koldioxid.

Obs! Det finns inget krav på att de specifika begreppen ovan ska användas. Det räcker att elevens förklaring kan kopplas till de områden begreppen avser.

Vanliga anledningar till att elevsvar inte ger belägg för nivå E

Att elevens förklaring är alltför generell eller vag, t.ex. *Den ger luft* eller *Den hjälper oss att andas* eller *Den gör så att djur kan leva* eller *Den ger oss träd*.

Exempel på elevsvar som ger belägg för nivå E

Skogen är viktig för den hjälper till med människans utveckling. Skogen producerar syre.

Kommentar: Eleven ger en relevant förklaring till varför skogen är en viktig naturresurs, att skogen producerar syre (miljö). Elevens förklaring om att skogen hjälper människans utveckling är för vag för att bedömas som ett relevant exempel på varför skogen är en viktig resurs.

Exempel på elevsvar som ger belägg för nivå C

- 1. Skogen är en viktig resurs för att vi kan göra mycket saker från ved, såsom bord, stolar, papper etc.*
- 2. Vi kan använda ved för eld till att värma oss på vintern och för att värma upp hus.*

Kommentar: Eleven ger två olika förklaringar till varför skogen är en viktig naturresurs (skogen som produktråvara samt energiråvara). Eleven förtydligar sin förklaring genom att ge flera exempel på produkter som kan tillverkas av skog (bord, stolar och papper) samt genom orsakssamband (ved → uppvärmning).

Uppgift 18

Resonera om olika orsaker till att skogens utbredning har minskat, förr i tiden och idag.

Uppgiften prövar följande del av kunskapskravet

Eleven har **grundläggande/goda/mycket goda** kunskaper om natur- och kulturlandskap och visar det genom att föra **enkla och till viss del/utvecklade och relativt väl/välutvecklade och väl** underbyggda resonemang om processer som formar och förändrar jordytan, samt vilka konsekvenser det kan få för människor och natur. I resonemangen beskriver eleven **enkla/förhållandevis komplexa/komplexa** samband mellan natur- och kulturlandskap, naturresurser och hur befolkningen är fördelad.

Bedömningsaspekter

- I vilken utsträckning eleven tar upp relevanta orsaker till att skogens utbredning har minskat.
- Om elevens resonemang innehåller orsakssamband och om detta förtydligas.
- Om elevens resonemang utgår från orsaker kopplade till förr i tiden och idag.

Beskrivning av progressionen

Belägg för nivå E	Belägg för nivå C	Belägg för nivå A
Eleven tar upp en relevant orsak till att skogens utbredning har minskat.	Eleven tar upp olika relevanta orsaker till att skogens utbredning har minskat.	Eleven tar upp olika relevanta orsaker till att skogens utbredning har minskat.
Elevens resonemang innehåller ett orsakssamband .	Elevens resonemang innehåller antingen ett orsakssamband som förtydligas genom att flera faktorer relateras till varandra på ett meningsfullt sätt eller att eleven använder relevanta exempel.	Elevens resonemang innehåller både ett orsakssamband som förtydligas genom att flera faktorer relateras till varandra på ett meningsfullt sätt eller att eleven använder relevanta exempel.
	eller	och
	ett tidsperspektiv (förr i tiden och idag).	ett tidsperspektiv (förr i tiden och idag).

Relevanta orsaker kan handla om:

- **Avverkning:** t.ex. människan har huggit ned skog för att använda den som produktråvara/energiråvara.
- **Befolkningsökning:** t.ex. när Europas befolkning har ökat har landskapet omvandlats på grund av bosättning.
- **Odling:** Marken har omvandlats till jordbruksmark.
- **Industrialisering/urbanisering:** Ökat behov av skogen som råvara, vägbyggen,

industriområden, gruvor o.s.v. tar skogsmark i anspråk, städer växer och upptar yta där det tidigare var skog.

- **Konsumtionssamhälle/ökad resursanvändning:** Idag konsumeras mer än förr vilket gör att skogsmarken t.ex. behövs för jordbruksproduktion.
- **Klimatförändringar/Miljöförstöring:** Skogen hinner inte anpassa sig till nytt klimat, ökad risk för stormfällning, skadeinsekter, bränder. Surt regn/miljögifter.
- **Ohållbart skogsbruk/mer effektivt skogsbruk:** t.ex. skog har inte återplanterats efter avverkning, effektivare avverkningsmetoder.
- **Naturkatastrofer:** Även om det inte kan förklara varför vi totalt sett har mindre skog idag än för tusentals år sedan så bedöms det som en relevant orsak till att skog har försvunnit lokalt.

Vanliga anledningar till att elevsvar inte ger belägg för nivå E

Elevens förklaring är alltför generell/outvecklad, t.ex. *För att människor hugger ner skogen.*

Exempel på elevsvar som ger belägg för nivå E

För att nuförtiden använder vi mycket träd för att bygga hus och papper.

Kommentar: Eleven tar upp en relevant orsak till att skogens utbredning har minskat (skogen används/avverkas). Elevens resonemang innehåller ett orsakssamband (tillverkning av hus/papper → träd avverkas).

Exempel på elevsvar som ger belägg för nivå C

Förr högg man ner mycket mer för att få åkermark, det gör man nog även idag. Idag hugger man ner mycket skogar för att bygga städer och stora hus.

Kommentar: Eleven tar upp två relevanta orsaker till att skogens utbredning har minskat (bereda plats för åkermark och bereda plats för bebyggelse). Elevens resonemang innehåller inga orsakssamband som förtydligas men innehåller ett tidsperspektiv genom att eleven tar upp orsaker förr i tiden och idag.

Exempel på elevsvar som ger belägg för nivå A

Förr i tiden hade alltid skogen gott om tid att återhämta sig när det försvann träd men sedan människan fått sina maskiner som arbetar snabbt och utan paus har skogen inte haft tid att återhämta sig (dom små träden hinner inte växa sig stora innan dom röjs undan). Nu förtiden byggs också städer och vägar på många ställen där det varit skog vilket gör att växterna inte kan växa där.

Kommentar: Eleven tar upp flera relevanta orsaker till att skogens utbredning har minskat (mer effektivt skogsbruk och förändrad markanvändning). Elevens resonemang innehåller både orsakssamband som förtydligas genom att eleven visar hur flera faktorer relaterar till varandra på ett meningsfullt sätt (effektiva maskiner → skogen återhämtar sig inte → minskad skogsutbredning) samt ett tidsperspektiv genom att utgångspunkten för elevens resonemang handlar om att ställa dagens situation mot hur det var förr i tiden.

Uppgift 19

Vilken av källorna (satellitbilden eller kartan) är bäst att använda? Läs meningarna och sätt kryss i rätt ruta. Obs! Ibland fungerar ingen av källorna.

Uppgiften prövar följande del av kunskapskravet

Eleven kan undersöka omvärlden och använder då kartor och andra geografiska källor, metoder och tekniker på ett **i huvudsak/relativt väl** fungerande sätt, samt för **enkla/utvecklade** resonemang om olika källors användbarhet.

Beskrivning av progressionen

Belägg för nivå E	Belägg för nivå C
4-5 korrekta svar	6-7 korrekta svar

Korrekta svar

	Satellitbilden är bästa källan	Kartan är bästa källan	Ingen källa fungerar
a) var stadens skolor ligger.		X	
b) hur många hus som finns i ett visst område.	X		
c) vad stadens gator heter.		X	
d) var det finns gräsmattor.	X		
e) vad medelåldern på stadens invånare är.			X
f) var den största mataffären finns.			X
g) var stadens brandstation ligger.		X	

Max antal korrekta svar: 7

Uppgift 20

Studera området i den gula cirkeln på satellitbilden. Jämför med kartan.

- Beskriv en skillnad som du kan se.
- Vad kan skillnaden bero på?

Uppgiften prövar följande del av kunskapskravet

Eleven kan undersöka omvärlden och använder då kartor och andra geografiska källor, metoder och tekniker på ett **i huvudsak/relativt väl** fungerande sätt, samt för **enkla/utvecklade** resonemang om olika källors användbarhet.

Bedömningsaspekter

- Om eleven identifierar en relevant skillnad.
- Om eleven tar upp en relevant förklaring till skillnaden.

Beskrivning av progressionen

Belägg för nivå E	Belägg för nivå C
Eleven identifierar en relevant skillnad.	Eleven identifierar en relevant skillnad och tar upp en relevant förklaring till skillnaden.

Relevanta skillnader och förklaringar kan handla om:

- Skillnader:** Att det finns en stadion/fotbollsplan på satellitbilden men inte på kartan, att det syns ett vattendrag på kartan men inte på satellitbilden.
- Förklaringar:** Att kartan och satellitbilden tillverkats vid olika tidpunkter, att en karta är en konstruktion vilket t.ex. kan innebära att; kartritaren har möjlighet att rita in planerade förändringar av landskapet, att kartritaren medvetet kan bortse från information om hur landskapet ser ut, att kartritaren kan ha gjort fel.

Exempel på elevsvar som ger belägg för nivå E

- Där på kartan är det ett vattendrag men på satellitbilden är det en stadion.*
- Att man har dragit ihop bilden lite. Eftersom jorden är rund kan det som ligger närmast se större ut på bilden, men på kartan har allt samma storlek som det skulle vara egentligen och då blir allt fel.*

Kommentar: Eleven har identifierat en relevant skillnad mellan satellitbilden och kartan (att det finns en stadion på satellitbilden men inte på kartan). Elevens förklaring till denna skillnad kopplas till skala/storlek och bedöms inte som relevant.

Exempel på elevsvar som ger belägg för nivå C

a) På satellitbilden så är det en fotbollsplan.

b) Fotbollsplanen har kommit till efter att kartan ritades.

Kommentar: Eleven identifierar skillnaden och ger en relevant förklaring till skillnaden, dvs. att kartan och satellitbilden tillverkats vid olika tidpunkter.

Uppgift 21

Hur kan barn påverkas av att växa upp i ett flyktingläger? Ge olika exempel och resonera med hjälp av rutan om FN:s barnkonvention.

Uppgiften prövar följande del av kunskapskravet

Dessutom för eleven resonemang om orsaker till och konsekvenser av ojämlika levnadsvillkor i världen och ger då **enkla och till viss del/utvecklade och relativt väl/välutvecklade och väl** underbyggda förslag på hur människors levnadsvillkor kan förbättras.

Bedömningsaspekter

- I vilken utsträckning eleven ger relevanta exempel på hur barn kan påverkas av att växa upp i ett flyktingläger.
- I vilken utsträckning elevens resonemang innehåller orsakssamband/orsakssamband som förtydligas.

Beskrivning av progressionen

Belägg för nivå E	Belägg för nivå C	Belägg för nivå A
Eleven ger ett relevant exempel på hur barn kan påverkas av att växa upp i ett flyktingläger.	Eleven ger olika relevanta exempel på hur barn kan påverkas av att växa upp i ett flyktingläger.	Eleven ger olika relevanta exempel på hur barn kan påverkas av att växa upp i ett flyktingläger.
Elevens resonemang innehåller ett orsakssamband .	Elevens resonemang innehåller ett orsakssamband som förtydligas genom att flera faktorer relateras till varandra på ett meningsfullt sätt eller att eleven använder relevanta exempel.	Elevens resonemang innehåller flera orsakssamband som förtydligas genom att flera faktorer relateras till varandra på ett meningsfullt sätt eller att eleven använder relevanta exempel.
Exempel på ett orsakssamband: <i>Det kan bli svårare att gå i skola.</i>	Exempel på ett orsakssamband som förtydligas: <i>Det kan bli svårare att gå i skola och då kan det påverka barnets möjlighet att få ett bra arbete som vuxen.</i>	Exempel på ett orsakssamband som förtydligas: se C.

Relevanta exempel kan handla om:

- **Skola:** minskad möjlighet till skolgång/utbildning vilket kan påverka läskunnighet och framtida möjligheter att få arbete
- **Sjukvård/Hälsovård:** trångboddhet ökar risken för smittspridning, begränsad tillgång till sjukvårdsmaterial/mediciner/sjukvårdspersonal/vaccination, sämre möjligheter till hygien ökar smittspridning, psykiska problem
- **Levnadsstandard:** sämre materiell standard, t.ex. leksaker, kläder, datorer, sämre tillgång till mat, rent vatten, sämre boende
- **Skydd från krig och förföljelse:** att växa upp i ett flyktingläger kan vara bättre än att

växa upp i ett krigsdrabbat land, t.ex. kan möjligheten till skolgång vara bättre än i ett område drabbat av krig/våld

Vanliga anledningar till att elevsvar inte ger belägg för nivå E

Eleven har endast upprepat texten som finns i rutan om FN:s barnkonvention utan att tillföra någon egen kunskap, t.ex. *De får sämre rätt att gå i skola, sämre hälsovård och sjukvård och sämre levnadsstandard.*

Exempel på elevsvar som ger belägg för nivå E

Bland annat får de oftast inte gå i någon skola, så de lär sig inte att läsa, sen så blir det oftast väldigt fullt i lägren så de kan inte springa så mycket som de egentligen behöver.

Kommentar: Eleven ger ett relevant exempel (sämre möjlighet till skola) och elevens resonemang innehåller ett orsakssamband (ingen skola → påverkar läskunnighet). Exemplet om att barn inte kan springa tillräckligt i ett flyktingläger bedöms inte som relevant eftersom eleven inte förklarar hur detta påverkar barnen.

Exempel på elevsvar som ger belägg för nivå C

Barnen kan på flera olika sätt påverkas av att växa upp i ett flyktingläger. De får t.ex. inte gå i skolan vilket leder till att alla kanske inte då har chansen att lyckas nå deras drömmar inom något speciellt yrke, eftersom de inte får chansen att utbilda sig. Sen är det antagligen inte lika bra sjukvård i flyktinglägret vilket är dåligt för barnens utveckling.

Kommentar: Eleven ger två olika relevanta exempel (skolgången drabbas samt sämre tillgång till sjukvård). Resonemanget om skolgång innehåller ett orsakssamband som förtydligas eftersom eleven visar hur flera faktorer relaterar till varandra på ett meningsfullt sätt (ingen skola → sämre utbildning → påverkar möjlighet till yrkesval).

Exempel på elevsvar som ger belägg för nivå A

Barn som växer upp i flyktingläger, har nog minst sagt en speciell uppväxt om man jämför med andra. Eftersom det bor extremt mycket folk i flyktinglägren blir det dåligt med mat till varje person som bor där, vilket i sin tur kan leda till att barnen inte har någon energi för att hjälpa till och göra saker om dagarna. I värsta fall svälter de. Det kan till och med vara så att barnen får gå långa sträckor enbart för att få med sig lite vatten till sin familj. Vissa flyktingläger har skolor ibland annat tält, men det är inte alla. När det gäller sjukvård finns det ofta någon på plats som hjälper till men det är inte alltid det går. Det går säkert många sjukdomar på flyktinglägren då det är väldigt lätt att bli smittad när man bor så många på ett område. Samtidigt som barn kan få en jobbig och tuff uppväxt i flyktinglägren, lär de sig även mycket om livet och hur man ska överleva.

Kommentar: Eleven ger flera olika relevanta exempel (brist på mat, sämre möjlighet till skola, ökad spridning av sjukdomar). Elevens resonemang innehåller flera orsakssamband som förtydligas genom att eleven visar hur flera faktorer relaterar till varandra på ett meningsfullt sätt (mycket människor → brist på mat → barn kan drabbas av svält → minskad energi att göra saker) samt (många människor + liten yta → sjukdomar sprids lättare + ökad risk att bli smittad).

Uppgift 22

Uppgiften består av frågor som handlar om namn, läge och storlek.

Uppgiften prövar följande del av kunskapskravet

Eleven har **grundläggande/goda/mycket goda** kunskaper om Sveriges, Nordens och Europas namngeografi och visar det genom att med **viss/relativt god/god** säkerhet beskriva lägen på och storleksrelationer mellan olika geografiska objekt.

Beskrivning av progressionen

Belägg för nivå E	Belägg för nivå C	Belägg för nivå A
4 korrekta svar	5-6 korrekta svar	7-8 korrekta svar

Korrekta svar

Obs! Fler än ett kryss på en delfråga gör svaret ogiltigt.

- a) Finland
- b) Östersjön
- c) London
- d) Themsen
- e) Eleven ska ha angett något av följande länder: Spanien, Portugal, Storbritannien (p.g.a. Gibraltar) eller Andorra.
- f) Pyreneiska halvön
- g) Medelhavet (Joniska havet bedöms också som korrekt)
- h) Gibraltar sund

Max antal korrekta svar: 8

Uppgift 23

Vilket alternativ är en förklaring till att större städer ofta ligger vid kusten?

Uppgiften prövar följande del av kunskapskravet

Uppgiften prövar den understrukna delen i följande del av kunskapskravet:

Eleven har **grundläggande** kunskaper om natur- och kulturlandskap och visar det genom att föra **enkla och till viss del** underbyggda resonemang om processer som formar och förändrar jordytan, samt vilka konsekvenser det kan få för människor och natur. I resonemangen beskriver eleven enkla samband mellan natur- och kulturlandskap, naturresurser och hur befolkningen är fördelad.

Beskrivning av progressionen

Belägg för nivå E
Eleven har angett korrekt svarsalternativ: Kusterna ger bra transportmöjligheter

Korrekt svar

Alternativ två: Kusterna ger bra transportmöjligheter.

Uppgift 24

Vilka olika orsaker finns till att bergsområden är glest befolkade? Resonera.

Uppgiften prövar följande del av kunskapskravet

Eleven har **grundläggande/goda/mycket goda** kunskaper om natur- och kulturlandskap och visar det genom att föra **enkla och till viss del/utvecklade och relativt väl/välutvecklade och väl** underbyggda resonemang om processer som formar och förändrar jordytan, samt vilka konsekvenser det kan få för människor och natur. I resonemangen beskriver eleven **enkla/förhållandevis komplexa/komplexa** samband mellan natur- och kulturlandskap, naturresurser och hur befolkningen är fördelad. Eleven kan även använda geografiska begrepp på ett **i huvudsak/relativt väl/väl** fungerande sätt.

Bedömningsaspekter

- I vilken utsträckning eleven tar upp olika orsaker till att bergsområden är glest befolkade.
- I vilken utsträckning elevens resonemang innehåller orsakssamband/orsakssamband som förtydligas.
- I vilken utsträckning geografiska begrepp används i relevanta sammanhang.

Beskrivning av progressionen

Belägg för nivå E	Belägg för nivå C	Belägg för nivå A
Eleven tar upp en relevant orsak till att bergsområden är glest befolkade.	Eleven tar upp olika relevanta orsaker till att bergsområden är glest befolkade.	Eleven tar upp olika relevanta orsaker till att bergsområden är glest befolkade.
Elevens resonemang innehåller ett orsakssamband .	Elevens resonemang innehåller ett orsakssamband som förtydligas genom att flera faktorer relateras till varandra på ett meningsfullt sätt eller att eleven använder relevanta exempel.	Elevens resonemang innehåller flera orsakssamband som förtydligas genom att flera faktorer relateras till varandra på ett meningsfullt sätt eller att eleven använder relevanta exempel.
Exempel på ett orsakssamband: <i>Eftersom klimatet ofta är kallt på berg.</i>	Exempel på ett orsakssamband som förtydligas: <i>Det kalla klimatet tillsammans med svårigheterna att transportera saker upp och ner för bergen gör att det är svårt att till exempel leva av jordbruk där.</i>	Exempel på ett orsakssamband som förtydligas: se C.
	Geografiska begrepp förekommer i relevanta sammanhang.	Geografiska begrepp används i stor utsträckning i relevanta sammanhang.

Relevanta orsaker kan handla om:

- **Klimatet** är kallare på hög höjd vilket försvårar t.ex. möjligheterna att bedriva jordbruk.
- **Kommunikation och transport** försvåras i bergsområden.
- **Försörjning försvåras i bergsområden**, t.ex. begränsade odlingsmöjligheter.
- **Landskapets topografi** försvårar möjligheten att bygga hus och vägar.
- **Syrenivån** minskar med höjden.
- **Alternativa områden för bosättning**, dvs. att människor bosatt sig nära kustområden, floder eller på bördiga slättlandskap.
- **Risk för ras, skred eller laviner.**

Vanliga anledningar till att elevsvar inte ger belägg för nivå E

Eleven använder outvecklade eller alltför allmänna förklaringar, t.ex. *Det finns inga resurser där*. Eleven förklarar inte vilka resurser som inte finns i bergsområden.

Elevens förklaring visar inte varför just bergsområden skulle vara glest befolkade, t.ex. *För att det kan bli jordbävningar där*. Ett bergsområde är inte alltid mer jordbävningsdrabbat än andra områden på jorden.

Exempel på elevsvar som ger belägg för nivå E

Jag tror att det är för att det är svårt att bo vid höga områden och det är svårt att komma dit.

Kommentar: Eleven tar upp en relevant orsak till varför bergsområden är glest befolkade (transporter/kommunikation). Elevens resonemang innehåller ett orsakssamband (svårigheter i kommunikation → området blir glest befolkat).

Exempel på elevsvar som ger belägg för nivå C

I bergen är det kallt och då blir jordbruket svårt. Det är svårare att odla grönsaker och annat eftersom de riskerar att frysa av kylan. Det är också mindre syre i bergen vilket gör att färre vill bo där.

Kommentar: Eleven tar upp olika relevanta orsaker, svårt att odla och mindre syre. Resonemanget om svårigheten att odla innehåller ett orsakssamband som förtydligas genom att eleven visar hur flera faktorer relaterar till varandra på ett meningsfullt sätt (klimatet är kallt → grödorna fryser → jordbruksmöjligheter försvåras → färre människor). Geografiska begrepp förekommer i relevanta sammanhang.

Exempel på elevsvar som ger belägg för nivå A

Förr i tiden när man fångade sin egen mat och bittade vatten själ ville man bo nära till vatten, betesmark och mark man kunde odla på så man kunde hämta vatten, släppa djuren på beta och så grödor. Sådan mark hittar man inte på ett berg. Så nu har det levt vidare bland dagens befolkning. En annan sak är att det inte får plats så mycket på ett berg eftersom det oftast lutar vilket gör att det kan bli svårt att bygga hus och vägar. Då kan det bli svårt med transporter till dem som bor där.

Kommentar: Eleven tar upp olika relevanta orsaker till att bergsområden är glesbefolkade. Den historiska kopplingen till att människor sökt sig till andra områden där förutsättningar för överlevnad och försörjning varit bättre är mycket relevant och innehåller ett orsakssamband som förtydligas genom relevanta exempel (människor behövde kunna "hämta vatten, släppa ut djur på bete och så grödor"). Den andra förklaringen kopplas till landskapets begränsningar. Även denna förklaring innehåller ett orsakssamband som förtydligas genom att eleven visar hur flera faktorer relaterar till varandra på ett meningsfullt sätt (topografi → bebyggelse försvåras → glesbefolkat). Geografiska begrepp används i stor utsträckning i relevanta sammanhang

Uppgift 25

Para ihop begreppen med rätt beskrivning. Skriv rätt siffra på raderna.

Uppgiften prövar följande del av kunskapskravet

Eleven kan även använda geografiska begrepp på ett **i huvudsak** fungerande sätt.

Beskrivning av progressionen

Belägg för nivå E
4 korrekta svar

Korrekta svar

Mycket gammal berggrund: 4 (Urberg)

Sandsten, granit och gnejs: 2 (Bergart)

Förnybar energi: 1 (Bergvärme)

Färdväg mellan berg: 3 (Bergspass)

Max antal korrekta svar: 4

Uppgift 26

Varför kan sjöar torka ut? Ta hjälp av begreppen i rutan och ge två förklaringar.
Konstbevattning - Dammyggen - Klimatförändringar

Uppgiften prövar följande del av kunskapskravet

Eleven har **grundläggande/goda/mycket goda** kunskaper om natur- och kulturlandskap och visar det genom att föra **enkla och till viss del/utvecklade och relativt väl/välutvecklade och väl** underbyggda resonemang om processer som formar och förändrar jordytan, samt vilka konsekvenser det kan få för människor och natur. I resonemangen beskriver eleven **enkla/förhållandevis komplexa/komplexa** samband mellan natur- och kulturlandskap, naturresurser och hur befolkningen är fördelad. Eleven kan även använda geografiska begrepp på ett **i huvudsak/relativt väl/väl** fungerande sätt.

Bedömningsaspekter

- I vilken utsträckning eleven ger relevanta förklaringar till hur sjöar torkar ut.
- I vilken utsträckning elevens resonemang innehåller orsakssamband/orsakssamband som förtydligas.
- I vilken utsträckning geografiska begrepp används i relevanta sammanhang.

Beskrivning av progressionen

Belägg för nivå E	Belägg för nivå C	Belägg för nivå A
<p>Eleven ger en relevant förklaring till hur sjöar torkar ut.</p> <p>Elevens resonemang innehåller ett orsakssamband.</p> <p>Exempel på ett orsakssamband: <i>Klimatförändringar kan göra klimatet varmare och då torkar sjön.</i></p>	<p>Eleven ger två relevanta förklaringar till hur sjöar torkar ut.</p> <p>Elevens resonemang innehåller ett orsakssamband som förtydligas genom att flera faktorer relateras till varandra på ett meningsfullt sätt eller att eleven använder relevanta exempel.</p> <p>Exempel på ett orsakssamband som förtydligas: <i>Klimatförändringar kan påverka både temperaturen och nederbörden. Om det blir varmare och regnar mindre kan en sjö försvinna pga av det.</i></p> <p>Geografiska begrepp förekommer i relevanta sammanhang.</p>	<p>Eleven ger två relevanta förklaringar till hur sjöar torkar ut.</p> <p>Elevens resonemang innehåller flera orsakssamband som förtydligas genom att flera faktorer relateras till varandra på ett meningsfullt sätt eller att eleven använder relevanta exempel.</p> <p>Exempel på ett orsakssamband som förtydligas: se C.</p> <p>Geografiska begrepp används i stor utsträckning i relevanta sammanhang.</p>

Relevanta förklaringar kan handla om:

- att klimatförändringar leder till varmare klimat/minskad nederbörd/krympande glaciärer som på sikt minskar tillflödet av vatten till sjön,
- att dammbyggen gör att tillflödet av vatten från floder minskar,
- att konstbevattning gör att vatten leds bort från sjöar/floder och ut på åkrar.

Vanliga anledningar till att elevsvar inte ger belägg för nivå E

Eleven har endast använt ord från rutan som förklaring utan att förklara hur det går till, t.ex. *Sjöar kan torka ut på grund av dammbyggen.*

Exempel på elevsvar som ger belägg för nivå E

Det har blivit så varmt klimat att det mesta vattnet torkar bort.

Kommentar: Eleven anger en relevant förklaring till hur sjöar kan torka ut, klimatförändringar gör att sjön torkar ut. Elevens förklaring innehåller därmed även ett orsakssamband genom att två faktorer relaterar till varandra på ett meningsfullt sätt (varmare klimat → sjön torkar).

Exempel på elevsvar som ger belägg för nivå C

Vissa sjöar torkar ut när det blir ett varmare klimat på grund av människans alla utsläpp. Bävvar gillar att bygga damm som blockerar vattnet från att forsa fritt. Det kan människor också göra. På så vis stoppas mängder av vatten från att hamna i den egentliga sjön.

Kommentar: Eleven anger två relevanta orsaker till hur sjöar kan torka ut (klimatförändringar och dammbyggen). Eleven förklarar dessutom hur dessa orsaker leder till att sjöar torkar ut (klimatet blir varmare samt att dammar kan minska tillflödet till sjön). Resonemanget om dammbyggen innehåller ett orsakssamband som förtydligas genom att eleven ger exempel på hur dammbyggen påverkar vattenflödet. Geografiska begrepp förekommer i relevanta sammanhang.

Exempel på elevsvar som ger belägg för nivå A

Klimatet kan vara en orsak till att det blir uttorkning i sjöar. Växthuseffekten gör nämligen att det blir varmare på platser som redan är varma så då kan sjöar torka ut på grund av värmen. Vi använder också sjöarna till att konstbevattna våra odlingsmarker. Då tar man vattnet från sjön till åkrar på ett annat ställe vilket gör så att vattnet i sjön försvinner mer och mer.

Kommentar: Eleven ger två relevanta förklaringar (klimatförändringar och konstbevattning) och båda dessa innehåller orsakssamband som förtydligas. I resonemanget om klimatförändringar sker detta genom att eleven förtydligar att det är platser som redan har ett varmt klimat som riskerar att få ett ännu varmare klimat samt genom att eleven kopplar samman begreppet klimatförändringar med växthuseffekten. I resonemanget om konstbevattning förtydligas orsakssambandet genom att eleven utvecklar hur flera faktorer relaterar till varandra på ett meningsfullt sätt (konstbevattning → vatten leds från sjö till odlingsmark → vattnet i sjön minskar successivt). Geografiska begrepp används i stor utsträckning i relevanta sammanhang.

Uppgift 27

Hur påverkas ett område av att en sjö torkar ut? Resonera om olika konsekvenser med hjälp av begreppen i rutan. Befolkning - Natur - Försörjning.

Uppgiften prövar följande del av kunskapskravet

Eleven har **grundläggande/goda/mycket goda** kunskaper om natur- och kulturlandskap och visar det genom att föra **enkla och till viss del/utvecklade och relativt väl/välutvecklade och väl** underbyggda resonemang om processer som formar och förändrar jordytan, samt vilka konsekvenser det kan få för människor och natur. I resonemangen beskriver eleven **enkla/förhållandevis komplexa/komplexa** samband mellan natur- och kulturlandskap, naturresurser och hur befolkningen är fördelad.

Bedömningsaspekter

- I vilken utsträckning eleven tar upp relevanta konsekvenser av att en sjö torkar ut.
- I vilken utsträckning elevens resonemang innehåller orsakssamband/orsakssamband som förtydligas.
- Om elevens resonemang utgår från olika perspektiv, t.ex. människor och natur.

Beskrivning av progressionen

Belägg för nivå E	Belägg för nivå C	Belägg för nivå A
<p>Eleven tar upp en relevant konsekvens av att en sjö torkar ut.</p> <p>Elevens resonemang innehåller ett orsakssamband.</p> <p>Exempel på ett orsakssamband: <i>Det blir mindre vatten och då kan t.ex. bönder få svårt att odla.</i></p>	<p>Eleven tar upp olika relevanta konsekvenser av att en sjö torkar ut.</p> <p>Elevens resonemang innehåller ett orsakssamband som förtydligas genom att flera faktorer relateras till varandra på ett meningsfullt sätt eller att eleven använder relevanta exempel.</p> <p>Exempel på ett orsakssamband som förtydligas: <i>Om vattnet försvinner så kan bönderna runt sjön inte få vatten till sina odlingar. Då minskar deras skördar och de kanske inte kan leva kvar.</i></p>	<p>Eleven tar upp olika relevanta konsekvenser av att en sjö torkar ut.</p> <p>Elevens resonemang innehåller flera orsakssamband som förtydligas genom att flera faktorer relateras till varandra på ett meningsfullt sätt eller att eleven använder relevanta exempel.</p> <p>Exempel på ett orsakssamband som förtydligas: se C.</p> <p>Elevens resonemang utgår från olika perspektiv, t.ex. människor och natur.</p>

Relevanta konsekvenser kan handla om:

- att det blir vattenbrist,
- att det blir svårare att bedriva jordbruk eller fiske i området,
- att djur- och växtlivet påverkas negativt,
- att området omvandlas till öken, att det blir sandstormar,
- att grundvattnet påverkas,
- att jordar blir försaltade,
- att sjukdomar sprids bland annat p.g.a. sämre luft- vattenkvalitet,
- att människor tvingas lämna området p.g.a. vattenbrist eller försämrade försörjningsmöjligheter.

Exempel på elevsvar som ger belägg för nivå E

När sjön torkar påverkas växtligheten i området. Träden får inget vatten och dör liksom alla djur och växter runtomkring.

Kommentar: Eleven tar upp en relevant konsekvens (natur och djur i området drabbas) och elevens resonemang innehåller ett orsakssamband (vattnet försvinner → djur och växter dör).

Exempel på elevsvar som ger belägg för nivå C

Det blir torrare och växter och djur torkar ut. Människorna får allt svårare att hitta vatten och dör så småningom - om dom inte kan flytta. Man kan inte längre fånga fisk eller andra vattenlevande djur om det inte finns en annan sjö och eftersom frukten på träden kan dö är det svårt att få något att sälja eller äta.

Kommentar: Eleven tar upp två relevanta konsekvenser (växter och djur drabbas samt människors försörjningsmöjligheter påverkas). Elevens resonemang innehåller ett orsakssamband som förtydligas genom att eleven ger flera exempel på hur en uttorkad sjö påverkar människors försörjningsmöjligheter (brist på vatten, brist på frukt, brist på fisk). Elevens resonemang utgår från olika perspektiv (människor och natur) men detta är inte ett krav för belägg för nivå C.

Exempel på elevsvar som ger belägg för nivå A

Människor bygger byar nära vattendrag/ sjöar och befolkningen är oftast helt beroende av just den vattenkällan. Vattenkällan är antagligen deras dricksvatten och de använder den till sina odlingar. Om den sen försvinner måste de snabbt hitta en ny närliggande vattenkälla eller flytta på hela byn. För människor som arbetar som bönder eller fiskare kan det svårt att försörja sig vilket kan orsaka arbetslöshet. Naturen påverkas eftersom det blir torrare i hela området och växter som levt där kan dö ut helt.

Kommentar: Eleven tar upp flera relevanta konsekvenser (brist på vatten att dricka och att använda till odling samt att människor tvingas flytta). Elevens resonemang innehåller flera orsakssamband förtydligas (t.ex. vattenkälla försvinner → dricksvatten/odlingar drabbas → människor tvingas flytta). Elevens resonemang utgår från olika perspektiv (människor och natur).

Uppgift 28

Vad visar bilderna? Välj mellan begreppen och skriv rätt bokstav i rätt ruta. Obs! Det är två begrepp för mycket.

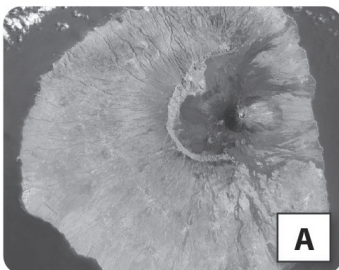
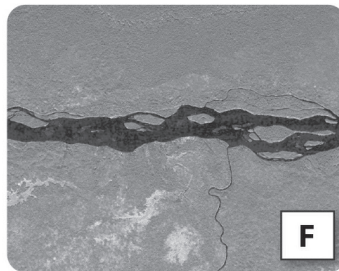
Uppgiften prövar följande del av kunskapskravet

Eleven kan även använda geografiska begrepp på ett **i huvudsak** fungerande sätt.

Beskrivning av progressionen

Belägg för nivå E
5-6 korrekta svar

Korrekta svar



Max antal korrekta svar: 6

Uppgift 29

a) Vad heter väderstrecken vid raderna?

b) Till vilken rubrik passar begreppen bäst? Välj bland begreppen i rutan och skriv dem under rätt rubrik. Obs! Det är tre begrepp för mycket.

Uppgiften prövar följande del av kunskapskravet

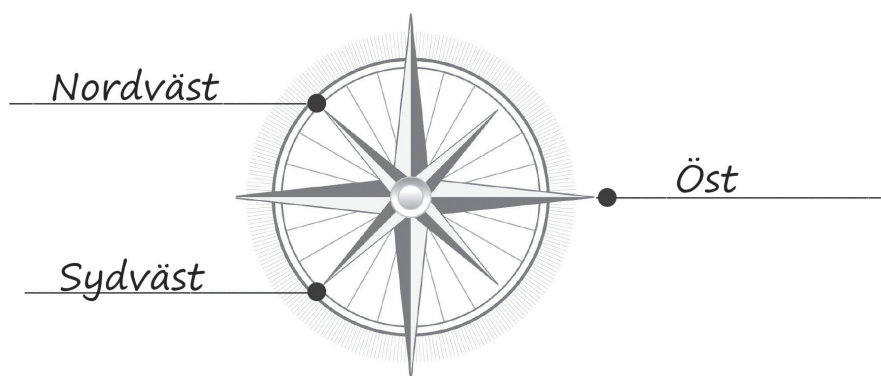
Eleven kan även använda geografiska begrepp på ett **i huvudsak/relativt väl/väl** fungerande sätt.

Beskrivning av progressionen

Uppgift a) och b) bedöms tillsammans. Det totala antalet korrekta svar på uppgifterna räknas samman och bedöms enligt beskrivning av progressionen nedan. Det totala antalet korrekta svar är 14 (3+11).

Belägg för nivå E	Belägg för nivå C	Belägg för nivå A
7-9 korrekta svar	10-12 korrekta svar	13-14 korrekta svar

Korrekta svar uppgift a)



Obs! Öst kan även skrivas ost eller öster. Om eleven skrivit norrväst/södväst istället för nordväst/sydväst bedöms svaret som korrekt.

Max antal korrekta svar: 3

Korrekta svar uppgift b)

Väder och klimat	Befolkning	Naturresurser
Temperatur Istid Orkan Torka	Språk Hälsa Medelålder Migration	Olja Uran Guld Dricksvatten

Obs! Exemplet ovan visar vilka begrepp som ska finnas i de olika kolumnerna. I vilken ordning begreppen skrivs kan variera mellan olika elever.

Om eleven skrivit in fler begrepp än 11 (dvs. lagt in även de begrepp som inte hör till någon rubrik) räknas lika många "poäng" som begrepp bort från elevens resultat. Exempel: Eleven har, utöver de korrekta svaren, även skrivit *tsunami* under rubriken Väder och klimat. Då ges eleven endast 3 korrekta svar i denna kolumn.

Max antal korrekta svar: 11

Tabellen nedan visar vilka delar av det centrala innehållet som provas i ämnesprovet (se grå celler).

Centralt innehåll	Dp A	Dp B
<i>Livsmiljöer</i>		
• Jordytan och på vilka sätt den formas och förändras av människans markutnyttjande och naturens egna processer, till exempel plattetektonik och erosion. Vilka konsekvenser detta får för människor och natur.		
• De svenska, nordiska och övriga europeiska natur- och kulturlandskapen. Processen bakom samt deras utmärkande drag och utbredning.		
• Jordens naturresurser, till exempel vatten, odlingsmark, skogar och fossila bränslen. Var på jorden olika resurser finns och vad de används till. Vattnets betydelse, dess fördelning och kretslopp.		
• Fördelningen av Sveriges, Nordens och övriga Europas befolkning samt orsaker till fördelningen och konsekvenser av denna.		
<i>Geografins metoder, begrepp och arbetsätt</i>		
• Namn och läge på Sveriges landskap samt orter, berg, hav och vatten i Sverige samt huvuddragen för övriga Norden.		
• Namn och läge på övriga Europas länder samt viktigare öar, vatten, berg, regioner och orter.		
• Kartan och dess uppbyggnad med färger, symboler och skala. Topografiska och tematiska kartor.		
• Insamlingar och mätningar av geografiska data från närområdet, till exempel åldersfördelning, trafikflöden och vattenförbrukning.		
• Fältstudier för att undersöka natur- och kulturlandskap, till exempel hur marken används i närmiljön.		
• Centrala ord och begrepp som behövs för att kunna läsa, skriva och samtala om geografi.		
<i>Miljö, människor och hållbarhetsfrågor</i>		
• Hur val och prioriteringar i vardagen kan påverka miljön och bidra till en hållbar utveckling.		
• Ojämliga levnadsvillkor i världen, till exempel olika tillgång till utbildning, hälsovård och naturresurser samt några bakomliggande orsaker till detta. Enskilda människors och organisationers arbete för att förbättra människors levnadsvillkor.		

Räkna fram provbetyg

För att sammanställa elevens resultat och räkna fram elevens provbetyg ska den resultatrapport som finns på s. 60 användas. Resultatrapporten finns även sist i Delprov B.

Till höger finns ett exempel på hur en ifylld resultatrapport kan se ut. Eleven i exemplet har uppnått provbetyget C.

Varför får eleven i exemplet provbetyget C?

- Eleven har fått totalt 49 belägg. För provbetyg C krävs minst 38 belägg.
- Elevens belägg för C är fördelade på samtliga förmågor.
- Totalt 21 belägg finns på nivå C eller A. För provbetyg C krävs 13 belägg på nivå C eller A.

Eleven har fått 49 belägg totalt. Gränsen för minsta antal belägg totalt för provbetyg B är 47. Borde det inte ge provbetyget B?

- Eleven har fått tre belägg på nivå A. För provbetyg B krävs 6 belägg på nivå A.
- Elevens belägg för A finns på en förmåga. För B krävs att belägg för A är fördelade på två förmågor.

Kom ihåg att du kan få hjälp med att räkna fram provbetyg genom att fylla i resultatrapporten på webben: www.natprov.edu.uu.se

Provbetyg	Minsta antal belägg totalt	Fördelning
E	20	Belägg för E ska vara fördelade på samtliga förmågor.
D	30	Belägg för E ska vara fördelade på samtliga förmågor. Totalt 9 av beläggen ska finnas på nivå C eller A. Belägg för C ska vara fördelade på två förmågor.
C	38	Belägg för C ska vara fördelade på samtliga förmågor. Totalt 13 av beläggen ska vara finnas på nivå C eller A.
B	47	Belägg för C ska vara fördelade på samtliga förmågor. Totalt 6 av beläggen ska finnas på nivå A. Belägg för A är fördelade på två förmågor.
A	55	Belägg för C ska vara fördelade på samtliga förmågor. Totalt 9 av beläggen ska finnas på nivå A. Belägg för A är fördelade på tre förmågor.

Exempel på ifylld resultatrapport

Geografi åk 6	Förmåga 1			Förmåga 2			Förmåga 3			Förmåga 4		
	E	C	A	E	C	A	E	C	A	E	C	A
Delprov A												
Uppgift 1							<input checked="" type="checkbox"/>					
Uppgift 2										<input checked="" type="checkbox"/>	<input type="checkbox"/>	<input type="checkbox"/>
Uppgift 3	<input checked="" type="checkbox"/>											
Uppgift 4				<input checked="" type="checkbox"/>	<input checked="" type="checkbox"/>	<input checked="" type="checkbox"/>						
Uppgift 5							<input checked="" type="checkbox"/>					
Uppgift 6										<input checked="" type="checkbox"/>	<input checked="" type="checkbox"/>	<input type="checkbox"/>
Uppgift 7							<input checked="" type="checkbox"/>					
Uppgift 8							<input checked="" type="checkbox"/>	<input checked="" type="checkbox"/>	<input type="checkbox"/>			
Uppgift 9	<input checked="" type="checkbox"/>	<input checked="" type="checkbox"/>	<input type="checkbox"/>									
Uppgift 10	<input checked="" type="checkbox"/>	<input type="checkbox"/>	<input type="checkbox"/>									
Uppgift 11							<input checked="" type="checkbox"/>	<input checked="" type="checkbox"/>	<input type="checkbox"/>			
Uppgift 12										<input checked="" type="checkbox"/>	<input checked="" type="checkbox"/>	<input type="checkbox"/>
Uppgift 13							<input checked="" type="checkbox"/>	<input checked="" type="checkbox"/>	<input type="checkbox"/>			
Delprov B												
Uppgift 14							<input checked="" type="checkbox"/>					
Uppgift 15	<input type="checkbox"/>	<input type="checkbox"/>										
Uppgift 16										<input checked="" type="checkbox"/>	<input checked="" type="checkbox"/>	<input type="checkbox"/>
Uppgift 17				<input checked="" type="checkbox"/>	<input checked="" type="checkbox"/>							
Uppgift 18				<input checked="" type="checkbox"/>	<input checked="" type="checkbox"/>	<input checked="" type="checkbox"/>						
Uppgift 19							<input checked="" type="checkbox"/>	<input checked="" type="checkbox"/>				
Uppgift 20							<input checked="" type="checkbox"/>	<input checked="" type="checkbox"/>				
Uppgift 21										<input checked="" type="checkbox"/>	<input checked="" type="checkbox"/>	<input type="checkbox"/>
Uppgift 22							<input checked="" type="checkbox"/>	<input checked="" type="checkbox"/>	<input type="checkbox"/>			
Uppgift 23				<input checked="" type="checkbox"/>								
Uppgift 24				<input checked="" type="checkbox"/>	<input checked="" type="checkbox"/>	<input checked="" type="checkbox"/>						
Uppgift 25	<input checked="" type="checkbox"/>											
Uppgift 26	<input checked="" type="checkbox"/>	<input checked="" type="checkbox"/>	<input type="checkbox"/>									
Uppgift 27				<input checked="" type="checkbox"/>	<input checked="" type="checkbox"/>	<input type="checkbox"/>						
Uppgift 28	<input checked="" type="checkbox"/>											
Uppgift 29	<input checked="" type="checkbox"/>	<input checked="" type="checkbox"/>	<input type="checkbox"/>									

Förmåga 1

Förmåga att analysera hur naturens egna processer och människors verksamheter formar och förändrar livsmiljöer i olika delar av världen.

Förmåga 2

Förmåga att utforska och analysera samspel mellan människa, samhälle och natur i olika delar av världen.

Förmåga 3

Förmåga att göra geografiska analyser av omvärlden och värdera resultaten med hjälp av kartor och andra geografiska källor, teorier, metoder och tekniker.

Förmåga 4

Förmåga att värdera lösningar på olika miljö- och utvecklingsfrågor utifrån överväganden kring etik och hållbar utveckling.

Summeringar		
Totalt antal belägg	Max. antal belägg	Antal förmågor beläggen är fördelade på
28	29	4
18	21	4
3	17	1

	Förmåga 1			Förmåga 2			Förmåga 3			Förmåga 4		
	E	C	A	E	C	A	E	C	A	E	C	A
Antal belägg E-nivå	7			6			10			5		
Antal belägg C-nivå		3			5			6			4	
Antal belägg A-nivå			0			3			0			0
Max. antal belägg	8	5	4	6	5	4	10	6	4	5	5	5
Belägg per förmåga	17			15			20			15		

Provbetyg: **C**

Summering av totalt antal belägg i hela provet:

49

67

Resultatrapport

Namn: _____

Klass: _____

Geografi åk 6	Förmåga 1			Förmåga 2			Förmåga 3			Förmåga 4		
	E	C	A	E	C	A	E	C	A	E	C	A
Delprov A												
Uppgift 1							<input type="checkbox"/>					
Uppgift 2										<input type="checkbox"/>	<input type="checkbox"/>	<input type="checkbox"/>
Uppgift 3	<input type="checkbox"/>											
Uppgift 4				<input type="checkbox"/>	<input type="checkbox"/>	<input type="checkbox"/>						
Uppgift 5							<input type="checkbox"/>					
Uppgift 6										<input type="checkbox"/>	<input type="checkbox"/>	<input type="checkbox"/>
Uppgift 7							<input type="checkbox"/>					
Uppgift 8							<input type="checkbox"/>	<input type="checkbox"/>	<input type="checkbox"/>			
Uppgift 9	<input type="checkbox"/>	<input type="checkbox"/>	<input type="checkbox"/>									
Uppgift 10	<input type="checkbox"/>	<input type="checkbox"/>	<input type="checkbox"/>									
Uppgift 11							<input type="checkbox"/>	<input type="checkbox"/>	<input type="checkbox"/>			
Uppgift 12										<input type="checkbox"/>	<input type="checkbox"/>	<input type="checkbox"/>
Uppgift 13							<input type="checkbox"/>	<input type="checkbox"/>	<input type="checkbox"/>			
Delprov B	E	C	A	E	C	A	E	C	A	E	C	A
Uppgift 14							<input type="checkbox"/>					
Uppgift 15	<input type="checkbox"/>	<input type="checkbox"/>										
Uppgift 16										<input type="checkbox"/>	<input type="checkbox"/>	<input type="checkbox"/>
Uppgift 17				<input type="checkbox"/>	<input type="checkbox"/>							
Uppgift 18				<input type="checkbox"/>	<input type="checkbox"/>	<input type="checkbox"/>						
Uppgift 19							<input type="checkbox"/>	<input type="checkbox"/>				
Uppgift 20							<input type="checkbox"/>	<input type="checkbox"/>				
Uppgift 21										<input type="checkbox"/>	<input type="checkbox"/>	<input type="checkbox"/>
Uppgift 22							<input type="checkbox"/>	<input type="checkbox"/>	<input type="checkbox"/>			
Uppgift 23				<input type="checkbox"/>								
Uppgift 24				<input type="checkbox"/>	<input type="checkbox"/>	<input type="checkbox"/>						
Uppgift 25	<input type="checkbox"/>											
Uppgift 26	<input type="checkbox"/>	<input type="checkbox"/>	<input type="checkbox"/>									
Uppgift 27				<input type="checkbox"/>	<input type="checkbox"/>	<input type="checkbox"/>						
Uppgift 28	<input type="checkbox"/>											
Uppgift 29	<input type="checkbox"/>	<input type="checkbox"/>	<input type="checkbox"/>									

Förmåga 1

Förmåga att analysera hur naturens egna processer och människors verksamheter formar och förändrar livsmiljöer i olika delar av världen.

Förmåga 2

Förmåga att utforska och analysera samspel mellan människa, samhälle och natur i olika delar av världen.

Förmåga 3

Förmåga att göra geografiska analyser av omvärlden och värdera resultaten med hjälp av kartor och andra geografiska källor, teorier, metoder och tekniker.

Förmåga 4

Förmåga att värdera lösningar på olika miljö- och utvecklingsfrågor utifrån överväganden kring etik och hållbar utveckling.

Summeringar		
Totalt antal belägg	Max. antal belägg	Antal förmågor beläggen är fördelade på
E	29	
C	21	
A	17	

	Förmåga 1			Förmåga 2			Förmåga 3			Förmåga 4		
	E	C	A	E	C	A	E	C	A	E	C	A
Antal belägg E-nivå												
Antal belägg C-nivå		<input type="checkbox"/>			<input type="checkbox"/>			<input type="checkbox"/>			<input type="checkbox"/>	
Antal belägg A-nivå			<input type="checkbox"/>			<input type="checkbox"/>			<input type="checkbox"/>			<input type="checkbox"/>
Max. antal belägg	8	5	4	6	5	4	10	6	4	5	5	5
Belägg per förmåga	17			15			20			15		

Provbetyg:

Summering av totalt antal belägg i hela provet:

67



UPPSALA
UNIVERSITET

Institutionen för pedagogik, didaktik och utbildningsstudier