

Ämnesprov, läsår 2015/2016

Geografi

Bedömningsanvisningar

Årskurs

9

Innehåll

Inledning	3
1. Allmän information om bedömningen och betygsättningen av provet	3
Bedömning av öppna och slutna uppgifter	3
Återkommande bedömningsaspekter i geografi	3
Exempel på elevsvar med bedömningskommentarer	5
Beräkning av belägg på uppgifter	5
Formulär för sammanställning av elevresultat	5
2. Bedömningsanvisningar	6
Läsanvisning.....	6
Instruktioner för bedömning av provet	6
3. Instruktioner för sammanvägning till ett provbetyg	55
Sammanvägning till ett provbetyg i samband med provet i geografi för årskurs 9.....	55
Formulär för sammanställning av elevresultat steg för steg.....	55
Resultaten på provet i relation till slutbetyget	57
Räkna fram ett provbetyg	57
4. Kopieringsunderlag	60

En grupp vid Institutionen för pedagogik, didaktik och utbildningsstudier vid Uppsala universitet utarbetar på Skolverkets uppdrag de nationella proven i geografi för åk 9.

Ansvarig på Skolverket

Hanna Karlsson

hanna.karlsson@skolverket.se

Projektledare

Lena Molin

lena.molin@edu.uu.se

Provansvarig

Mattias Arrhenius

mattias.arrhenius@edu.uu.se

Samarbetspartners

Nationellt centrum för svenska som andraspråk,

Stockholms universitet

Specialpedagogiska Skolmyndigheten, Stockholm

Kulturgeografiska institutionen, Uppsala universitet

Institutionen för geovetenskaper, Uppsala universitet

Institutionen för bostads- och urbanforskning (IBF),

Uppsala universitet

Akademin för utbildning, kultur och kommunikation,

Mälardalens högskola

Institutionen för pedagogik,
didaktik och utbildningsstudier

Box 2136

750 02 Uppsala

E-post: natprov.geografi@edu.uu.se

Hemsida: www.natprov.edu.uu.se

Beställningar och distribution

Exaktaprinting, tel: 040-685 51 10

Inledning

Det här häftet ska användas vid bedömningen och betygsättningen av det nationella provet i geografi i årskurs 9. Häftet består av fyra kapitel. Inledningsvis finns information om bedömningen och betygsättningen av provet (kapitel 1). Sedan följer anvisningar för att bedöma provet (kapitel 2). Därefter finns ett kapitel med instruktioner för sammanvägningen till ett provbetyg (kapitel 3). Det avslutande kapitlet innehåller ett kopieringsunderlag samt hänvisningar till webbmaterial (kapitel 4).

1. Allmän information om bedömningen och betygsättningen av provet

Bedömningen av provet sker utifrån det röda häftet Bedömningsanvisningar. Dessa anvisningar utgår från grundskolans kursplan och kunskapskrav i ämnet geografi.

Bedömning av öppna och slutna uppgifter

Uppgifterna i provet består huvudsakligen av två uppgiftstyper: uppgifter med slutna svarsformat som eleverna besvarar genom att kryssa i en ruta och uppgifter med öppna svarsformat som eleverna besvarar med egen text. I anslutning till de slutna svarsformaten anges de rätta svaren i bedömningsanvisningarna till respektive uppgift. I anslutning till de öppna uppgifterna anges i bedömningsanvisningarna ett antal aspekter som bedömningen ska utgå från. Bedömningsaspekterna sammanfattar översiktligt vad läraren ska fästa avseende vid i bedömningen av respektive uppgift.

Återkommande bedömningsaspekter i geografi

I kursplanen framhålls att undervisningen i ämnet geografi ska ge eleverna förutsättningar att utveckla fyra förmågor. Bedömningen av ämnesprovet sker i relation till dessa förmågor och utgår från kunskapskraven. Genom undervisningen i ämnet geografi ska eleverna sammanfattningsvis ges förutsättningar att utveckla sin förmåga att:

- analysera hur naturens egna processer och människors verksamheter formar och förändrar livsmiljöer i olika delar av världen,
- utforska och analysera samspel mellan människa, samhälle och natur i olika delar av världen,
- göra geografiska analyser av omvärlden och värdera resultaten med hjälp av kartor och andra geografiska källor, teorier, metoder och tekniker, och
- värdera lösningar på olika miljö- och utvecklingsfrågor utifrån överväganden kring etik och hållbar utveckling.

Utifrån förmågorna och centralt innehåll i ämnet geografi återkommer följande bedömningsaspekter till de öppna uppgifterna där elevens resonemang bedöms på olika nivåer:

- Relevans och bredd
- Orsakssamband
- Olika perspektiv
- Geografiska begrepp

Relevans och bredd

En återkommande bedömningsaspekt gäller **relevans**. I bedömningsanvisningen finns exempel på vad som bedöms som relevant innehåll i relation till en viss uppgift, men utprövningar av uppgifterna visar att det finns stor spridning mellan vad olika elever väljer att ta upp i sina svar. Bedömningen behöver därför inte enbart utgå från de exempel som anges. När eleven tar upp ett annat innehåll än det som exemplifieras i bedömningsanvisningen ska läraren själv bedöma om innehållet är relevant eller inte. I vissa fall är en del av elevsvaret relevant medan en annan del innehåller felaktigheter eller irrelevanta resonemang. I sådana fall ska bedömningen utgå från den del av elevsvaret som är relevant. Den del av elevsvaret som innehåller felaktigheter eller irrelevanta resonemang ska därmed inte påverka bedömningen av det innehåll som faktiskt ger belägg för en viss nivå.

Det krävs en större bredd i elevsvar som ger belägg för nivå C och A jämfört med E. Ett exempel är att det på nivå E kan räcka med att **en** av elevens förklaringar är relevant. För belägg för nivå C eller A krävs i regel att eleven tar upp **olika** relevanta förklaringar. Det räcker dock oftast med att eleven diskuterar två olika relevanta förklaringar även om det i vissa elevsvarsexempel förekommer att eleverna uppvisar en större bredd än så. Om eleven tar upp två förklaringar som är mycket närliggande, t.ex. *Smutsigt vatten kan leda till att fler barn får magsjuka och dör. Smutsigt vatten kan också leda till att det blir ökad spädbarnsdödlighet om det är fler barn som får diarréer av det smutsiga vattnet*, bedöms elevsvaret inte innehålla två olika förklaringar.

Orsakssamband

En annan återkommande bedömningsaspekt är om elevsvaret innehåller **orsakssamband**. Med orsakssamband menas att eleven kan koppla samman orsak och verkan, t.ex. a leder till b. I ett orsakssamband visar eleven förståelse för hur två faktorer relaterar till varandra på ett meningsfullt sätt. För att få belägg för nivå C och A krävs ofta att elevens svar innehåller **orsakssamband som förtydligas**. Det innebär att eleven kan koppla samman orsak och verkan i flera led och se hur flera faktorer relaterar till varandra på ett meningsfullt sätt, t.ex. a leder till b som i sin tur leder till c eller eftersom a och b samverkar förstärks konsekvensen c. Orsakssamband kan också förtydligas genom att eleven använder relevanta exempel som förtydligar resonemanget, t.ex. a leder oftast till b, ett exempel på detta hände i landet x.

Olika perspektiv

I vissa uppgifter ombeds eleverna att resonera utifrån olika perspektiv. För att få belägg för nivå E behöver elevens resonemang enbart utgå från ett perspektiv. I ett resonemang om konsekvenser av klimatförändringar skulle detta exempelvis innebära att eleven enbart tar upp konsekvenser lokalt.

För att få belägg för nivå C krävs att resonemanget utgår från **olika perspektiv**. Då kan eleven till exempel resonera om klimatförändringarnas konsekvenser både lokalt och globalt.

För att få belägg för nivå A krävs att elevens resonemang utvecklas från **flera olika perspektiv** till exempel klimatförändringarnas konsekvenser för individ och samhälle såväl lokalt som globalt.

Olika perspektiv är inte alltid direkt uttalade i elevsvaren. Ett exempel är följande elevsvar där eleven diskuterar fördelar och nackdelar med två alternativa vägdragningar genom ett landskap. Här utgår eleven från två olika perspektiv (människa och natur): *Jag tycker det andra vägalternativet är bäst för då förstörs ju inte lika mycket. Man behöver inte hugga ner skog och spränga sönder berget. Men med alternativ två går ju vägen rakt genom bondens mark och det är ju inte bra för honom.*

Geografiska begrepp

Ytterligare en aspekt av bedömningen gäller elevernas användning av **geografiska begrepp**. I vissa uppgifter handlar exempelvis bedömningen om hur eleven förklarar olika geografiska begrepp. I andra uppgifter kan bedömningen handla om i vilken utsträckning elevens resonemang kopplas till geografiska begrepp (givna i uppgiften). I dessa fall ska det framgå av sammanhanget att innebörden av begreppen används på ett relevant sätt.

Exempel på elevsvar med bedömningskommentarer

Det är bedömningsaspekterna som ska ligga till grund för lärarens bedömning. I de fall som det uppstår osäkerhet hos läraren om hur ett svar ska bedömas finns ett antal autentiska exempel på hur elever har svarat i anslutning till de öppna uppgifterna. Syftet med exemplen är att konkretisera hur ett elevsvar på A-, C- respektive E-nivån kan se ut. Till varje elevexempel finns också en bedömningskommentarer. I kommentarerna förs ett resonemang om varför svaret har bedömts motsvara en viss kravnivå. Dessa exempel ska endast ses som ett stöd i bedömningsarbetet och inte som ett ”facit” – elevernas svar kan se olika ut och trots det motsvara samma kravnivå.

Beräkning av belägg på uppgifter

Vid bedömningen av provet ska läraren vid varje uppgift avgöra vilket antal belägg för olika kravnivåer, E, C och A, som går att urskilja i elevens svar. Olika uppgifter kan ge olika antal belägg. Det innebär att några uppgifter endast ger belägg för nivå E, andra uppgifter kan ge belägg för både nivå E och nivå C medan ytterligare andra ger belägg för alla tre nivåer. Vilket antal belägg en uppgift kan ge illustreras i form av en matris i bedömningsanvisningen till respektive uppgift.

Formulär för sammanställning av elevresultat

När eleverna har gjort provet och läraren har bedömt detta ska elevernas resultat sammanställas i formuläret ”Sammanställning av elevresultat”. Detta finns som kopieringsunderlag på s. 61 i detta häfte. I formuläret ska resultaten på de enskilda uppgifterna på de båda delproven räknas samman och summeras till ett samlat provbetyg för varje elev. Instruktioner för hur formuläret ska fyllas i finns i kapitel 3 ”Instruktioner för sammanvägning till ett provbetyg”.

2. Bedömningsanvisningar

I det här kapitlet finns anvisningar för hur provet ska bedömas.

Läsanvisning

Till varje uppgift finns en bedömningsanvisning med ett antal underrubriker. Dessa ser delvis olika ut beroende på om uppgiftsformatet är öppet eller slutet. Följande underrubriker återfinns i bedömningsanvisningarna:

Formulering av uppgiften. Här återges hur provuppgiften formuleras i elevhäftet.

Rätta svar. Här återges de rätta svaren i de fall som uppgiften har ett slutet svarsformat.

Del av kunskapskraven som bedömningen utgår ifrån. Här beskrivs vilken del av kunskapskravet som prövas i uppgiften.

Aspekter som ska bedömas. Här beskrivs de aspekter som läraren ska fästa avseende vid i samband med bedömningen av de öppna uppgifterna.

Progression i uppgiften. I detta avsnitt, som är utformat som en matris, beskrivs vilka kravnivåer som uppgiften kan ge belägg för.

Exempel på elevsvar. Här finns autentiska exempel på hur elever har svarat på uppgiften.

Bedömningskommentar till exemplet. Här finns kommentarer som beskriver varför elevexemplen har bedömts som de har gjort.

Instruktioner för bedömning av provet

På sidan 7-54 finns anvisningar för bedömning av uppgifterna i provet.

Uppgift 1

Formulering av uppgiften

- a) Studera satellitbilden och para ihop de geografiska begreppen med rätt siffra. Skriv rätt siffra på raden efter varje begrepp.
- b) I Norge finns det många fjordar. Vad är en fjord?
- c) I Östersjön är vattnet bräckt. Vad menas med bräckt vatten (brackvatten)?

Del av kunskapskraven som bedömningen utgår ifrån

Eleven kan även använda geografiska begrepp på ett **i huvudsak/relativt väl** fungerande sätt.

Aspekter som ska bedömas

Antal rätta svar.

Progressionen i uppgiften

Uppgift a-c bedöms tillsammans. Det totala antalet rätta svar på uppgifterna räknas samman och bedöms enligt beskrivning av progressionen nedan. Det totala antalet rätta svar på uppgift a-c är 9 (7+1+1).

Belägg för nivå E	Belägg för nivå C
4-6 rätta svar	7-9 rätta svar

Rätta svar

a)

Vik 3

Ö 7

Bukt 4

Sund 5

Halvö 1

Ocean 6

Sjö 2

b) En havsvik som är trång

c) Vattnet har låg salthalt

Max antal rätta svar på uppgift a-c: 9

Uppgift 2

Formulering av uppgiften

Varför är vissa delar av Kina tätbefolkade och andra glesbefolkade? Utgå från informationen i kartorna och ge olika förklaringar till vad som påverkar befolkningsfördelningen.

Del av kunskapskraven som bedömningen utgår ifrån

Eleven har **grundläggande/goda/mycket goda** kunskaper om samspelet mellan människa, samhälle och natur, och visar det genom att föra **enkla och till viss del/ utvecklade och relativt väl/välutvecklade och väl** underbyggda resonemang om orsaker till och konsekvenser av befolkningsfördelning, migration, klimat, vegetation och klimatförändringar i olika delar av världen.

Aspekter som ska bedömas

- I vilken utsträckning eleven tar upp relevanta förklaringar till Kinas befolkningsfördelning.
- I vilken utsträckning elevens resonemang innehåller orsakssamband/orsakssamband som förtydligas genom att flera faktorer relateras till varandra på ett meningsfullt sätt eller att eleven använder ett relevant exempel.
- Om elevens förklaringar utgår från både områden som är tätbefolkade och glesbefolkade.

Progressionen i uppgiften

Belägg för nivå E	Belägg för nivå C	Belägg för nivå A
Eleven tar upp en relevant förklaring.	Eleven tar upp olika relevanta förklaringar.	Eleven tar upp olika relevanta förklaringar.
Elevens resonemang innehåller ett orsakssamband .	Elevens resonemang innehåller ett orsakssamband som förtydligas genom att flera faktorer relateras till varandra på ett meningsfullt sätt eller att eleven använder ett relevant exempel.	Elevens resonemang innehåller flera orsakssamband som förtydligas genom att flera faktorer relateras till varandra på ett meningsfullt sätt eller att eleven använder ett relevant exempel.
Exempel på ett orsakssamband: <i>Det kan vara svårt att odla i berg pga av att klimatet är kallt. (a→b)</i>	Exempel på ett orsakssamband som förtydligas: <i>Det kan vara svårare att odla i berg eftersom marken inte är så bördig och klimatet kan vara kallt och syrefattigt. (a+b→c)</i>	Exempel på ett orsakssamband som förtydligas: se C.
	eller	och
	Elevens förklaring utgår både från områden som är tätbefolkade och glesbefolkade.	Elevens förklaring utgår både från områden som är tätbefolkade och glesbefolkade.

Relevanta förklaringar kan handla om

Tätbefolkade områden:

- Närhet till vatten (hav/floder) erbjuder möjlighet till försörjning: fiske, handel, jordbruk.
- Bra odlingsmark/klimat i låglänta områden.
- Urbanisering – Människor flyttar till städer/områden i närheten av städer för bättre möjligheter till t.ex. arbete.

Glesbefolkade områden:

- Sämre möjligheter till försörjning i bergsområden (odling, transporter).
- Klimatet på hög höjd kan vara svårt att leva i på grund av exempelvis låga temperaturer, snabba väderomslag, lägre syrenivå.
- Det kan vara sämre odlingsmöjligheter i bergsområden på grund av exempelvis jordmån och topografi.

Vanliga anledningar till att elevsvar inte ger belägg för nivå E

Elevens förklaring är för vag och/eller kopplas inte till kartan.

Exempel: *Människor bor där det finns mycket vatten.*

Exempel på elevsvar som ger belägg för nivå E

Mest folk bor nära vatten. Vatten är en sak som är till stor nytta för alla människor eftersom det går att odla lättare där det finns mycket vatten.

Bedömningskommentar till exemplet

Eleven tar upp en relevant förklaring till Kinas befolkningsfördelning (tillgången till vatten). Elevens resonemang innehåller ett orsakssamband (tillgång till vatten → lättare att odla).

Exempel på elevsvar som ger belägg för nivå C

De flesta är bofasta i öster nära havet, mycket handelsbåtar kommer med varor vilket skapar jobb-möjligheter exempelvis fiskare och människor som jobbar på båtarna. Sen lite mer inåt land förlitar man sig på jordbruk. Man bor också nära floder för att man kan transportera saker längs floden.

Bedömningskommentar till exemplet

Eleven tar upp olika förklaringar till Kinas befolkningsfördelning (närhet till hav, jordbruk och tillgång till floder). Elevens resonemang innehåller ett orsakssamband som förtydligas (närheten till hav → handelsmöjligheter → jobbmöjligheter). Elevens förklaring utgår enbart från områden som är tätbefolkade (öst).

Exempel på elevsvar som ger belägg för nivå A

Det bor flest människor där topografin är låg. Vid höga höjder är befolkningen mycket låg. Det bor även som mest människor vid kusterna, eftersom här har man kontakt med resten av världen. Import och export sker mestadels över haven, en stads tillgång till hamnar är därför nödvändig för ekonomin och de skapar arbetstillfällen som gör att människor söker sig dit vilket ger en urbanisering till dessa områden. Vid höga höjder (glesbefolkade ställen) är det även mycket svårt att fixa en fungerande odling. Har du någonsin tänkt på att det växer väldigt lite på höga höjder? Det är på grund av att marken är väldigt ogynnsam för odling. Den är hård, ofta p.g.a. berggrund. Att bygga vägnät över berg och dalar är mycket mer krävande än att bygga dem på plan mark. Så varför inte välja det enkla alternativet?

Bedömningskommentar till exemplet

Eleven tar upp olika relevanta förklaringar till Kinas befolkningsfördelning (topografi, kuster/handel, odlingsmöjligheter, kommunikationer). Elevens resonemang innehåller flera orsakssamband som förtydligas (kuster → centrum för handel/hamnar → arbetstillfällen → urbanisering samt markförhållanden + vägnät → ogynnsamt att odla i berg). Elevens förklaringar utgår både från områden som är tätbefolkade och som är glesbefolkade.

Uppgift 3

Formulering av uppgiften

Vad visar bilderna? Välj mellan begreppen och skriv rätt bokstav i de tomma rutorna. Obs! Det är två begrepp för mycket.

Del av kunskapskravet som bedömningen utgår ifrån

Eleven kan även använda geografiska begrepp på ett i **huvudsak** fungerande sätt.

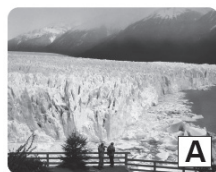
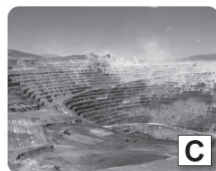
Aspekter som ska bedömas

- Antal rätta svar

Progressionen i uppgiften

Belägg för nivå E
4-6 rätta svar

Rätta svar



Max antal rätta svar: 6

Uppgift 4

Formulering av uppgiften

a) Vilka begrepp passar ihop? Skriv rätt siffra på raderna. Obs! Det är tre begrepp för mycket.

Förklara begreppen kortfattat:

- b) Pangea
- c) Urbanisering
- d) Analfabet

Del av kunskapskraven som bedömningen utgår ifrån

Eleven kan även använda geografiska begrepp på ett **i huvudsak/relativt väl/väl fungerande sätt**.

Aspekter som ska bedömas

- Antal rätta svar.

Progressionen i uppgiften

Uppgift a-d bedöms tillsammans. Det totala antalet rätta svar på uppgifterna räknas samman och bedöms enligt beskrivning av progressionen nedan. Det totala antalet rätta svar på uppgift a-d är 12 (9+3).

Belägg för nivå E	Belägg för nivå C	Belägg för nivå A
5-7 rätta svar	8-9 rätta svar	10-12 rätta svar

Rätta svar uppgift 4 a

Lava	=	10 (Smälta bergarter)
Migration	=	2 (Flyttning)
Ekvatorn	=	7 (Breddgrad)
Permafrost	=	12 (Ständig tjäle)
EU	=	9 (Tullunion)
Stäpp	=	4 (Gräsområde)
Monsun	=	11 (Årstidsvind)
Ebb	=	1 (Tidvatten)
Mortalitet	=	6 (Dödstal)

Max antal rätta svar: 9

(Bedömningsanvisningarna för uppgift 4 b-d fortsätter på nästa sida)

Rätta svar uppgift 4 b-d

b) Av elevens förklaring ska det framgå att eleven förstår att **Pangea** är en (förhistorisk) superkontinent.

Exempelsvar: *"När alla kontinenter satt ihop i en enda stor kontinent"*.

c) Av elevens förklaring ska det framgå att eleven förstår att **Urbanisering** handlar om en process där människor flyttar till städer.

Exempelsvar: *"Att fler flyttar till städerna"*.

d) Av elevens förklaring ska det framgå att eleven förstår att vara **Analfabet** innebär att inte kunna läsa eller skriva.

Exempelsvar: *"En person som inte kan läsa eller skriva"*.

Max antal rätta svar på uppgift b-d: 3

Max antal rätta svar på uppgift a-d: 12

Uppgift 5

Formulering av uppgiften

Studera kartan och kryssa för om påståendet är sant eller falskt.

Del av kunskapskravet som bedömningen utgår ifrån

Eleven kan undersöka omvärlden och använder då kartor och andra geografiska källor, teorier, metoder och tekniker på ett **i huvudsak** fungerande sätt.

Aspekter som ska bedömas

- Antal rätta svar.

Progressionen i uppgiften

Belägg för nivå E
3-4 rätta svar

Rätta svar

	Sant	Falskt
a) Läskunnigheten bland kvinnor är hög i USA.	X	
b) I Brasilien kan endast 60 % av kvinnorna läsa.		X
c) I Ryssland går fler pojkar än flickor i skolan.		X
d) I Indien har läskunnigheten bland kvinnor ökat.	X	

Max antal rätta svar: 4

Uppgift 6

Formulering av uppgiften

På vilka olika sätt kan satsningar på att utbilda flickor leda till att ett land utvecklas positivt? Resonera utifrån perspektiven i rutan. (Individ - Samhälle, Idag - I framtiden).

Del av kunskapskraven som bedömningen utgår ifrån

Eleven kan resonera om olika ekologiska, ekonomiska och sociala hållbarhetsfrågor och redogör då för **enkla och till viss del/utvecklade och relativt väl/väluvecklade och väl** underbyggda förslag på lösningar där några konsekvenser för människa, samhälle och natur vägs in.

Aspekter som ska bedömas

- I vilken utsträckning eleven ger relevanta förklaringar till hur satsningar på att utbilda flickor leder till att ett land utvecklas.
- I vilken utsträckning elevens resonemang innehåller orsakssamband/orsakssamband som förtydligas genom att flera faktorer relateras till varandra på ett meningsfullt sätt eller att eleven använder ett relevant exempel.
- I vilken utsträckning elevens resonemang utgår från olika perspektiv.

Progressionen i uppgiften

Belägg för nivå E	Belägg för nivå C	Belägg för nivå A
Eleven ger en relevant förklaring.	Eleven ger olika relevanta förklaringar.	Eleven ger olika relevanta förklaringar.
Elevens resonemang innehåller ett orsakssamband . Exempel på ett orsakssamband: <i>När fler kan läsa kan fler ta till sig viktig information om t.ex. hälsofrågor.</i>	Elevens resonemang innehåller ett orsakssamband som förtydligas genom att flera faktorer relateras till varandra på ett meningsfullt sätt eller att eleven använder ett relevant exempel. Exempel på ett orsakssamband som förtydligas: <i>Det leder till att dubbelt så många är utbildade vilket leder till att fler jobbar vilket leder till större arbetskraft och större skatteunderlag.</i>	Elevens resonemang innehåller flera orsakssamband som förtydligas genom att flera faktorer relateras till varandra på ett meningsfullt sätt eller att eleven använder ett relevant exempel. Exempel på ett orsakssamband som förtydligas: se C.
Elevens resonemang utgår från ett perspektiv .	Elevens resonemang utgår från olika perspektiv , t.ex. positiv utveckling för individ och samhälle.	Elevens resonemang utgår från flera olika perspektiv , t.ex. positiv utveckling för individ och samhälle, idag och i framtiden.

Relevanta förklaringar kan handla om

- **Hälsa:** Skolan kan skydda flickor mot att exploateras. Utbildning leder till ökad kunskap om hälsofrågor, senare och färre graviditeter.
- **Ekonomi:** Kvinnor får bättre löner, bättre arbeten och bättre ställning i samhället vilket leder till ett samhälle där flickor/kvinnor har bättre levnadsvillkor, kan försörja sig själva, blir mindre beroende av familj/make.
- **Samhället:** Minskad befolkningstillväxt, kunskap förs vidare till kommande generationer, positiva förebilder för flickor och pojkar, ökad jämställdhet.

Vanliga orsaker till att elevsvar inte ger belägg för nivå E

- Elevsvar som *Om flickor utbildar sig kan de bli läkare och rädda liv* bedöms inte tillräckliga eftersom det går lika bra för manliga läkare att rädda liv, d.v.s. eleven förklarar inte varför just flickornas utbildning är viktig för landet utveckling.
- Elevens förklaring är för generell/outvecklad, t.ex. *Det blir bättre ekonomi.*
- Eleven tillför inte mer fakta/information än det som framgår av uppgiften, t.ex. *Om fler flickor får utbilda sig så gör det att landet kan utvecklas.*

Exempel på elevsvar som ger belägg för nivå E

För att ett land ska utvecklas behövs kunskap. Kunskap får man genom utbildningar så att man lär sig saker. Att lära och ge utbildning till flickor breddar så att länderna har fler som kan jobba.

Bedömningskommentar till exemplet

Eleven ger en relevant förklaring varför satsningar på flickors utbildning kan utveckla ett land (en större andel av befolkningen får kunskap och kan bidra till samhällsutveckling). Elevens resonemang innehåller orsakssamband (utbildning → kunskapsnivån i landet ökar samt utbildning → fler kan jobba), men inget av orsakssambanden bedöms vara förtydligat. Elevens resonemang utgår från ett perspektiv eftersom eleven enbart tar upp positiva effekter för samhället (länder har fler som kan jobba).

Exempel på elevsvar som ger belägg för nivå C

Det blir ett mer jämställt samhälle om både kvinnor och män dominerar marknaden. Om kvinnorna satsar mer på sin karriär har dom mindre tid att vara hemma med barn. Då väljer dom att få färre barn vilket leder till en kontrollerad befolkningstillväxt och inte lika stor konkurrens om jobb och bostäder.

Bedömningskommentar till exemplet

Eleven ger två olika relevanta förklaringar till varför satsningar på att utbilda flickor leder till att ett land utvecklas (samhället blir mer jämställt och befolkningstillväxten dämpas). Eleven förtydligar orsakssambandet genom att visa hur flera olika faktorer relaterar till varandra (utbildning → kvinnor satsar på karriär → skaffar färre barn → minskad befolkningstillväxt). Elevens resonemang utgår från ett individperspektiv och ett samhällsperspektiv genom att förklara hur den individuella kvinnans val att satsa på karriär påverkar befolkningstillväxten i hela samhället.

Exempel på elevsvar som ger belägg för nivå A

Om kvinnor kan få utbildning, får dom chans till ett bra jobb vilket leder till bättre ekonomi. Och med bättre ekonomi har de råd med t.ex. sjukvård, och/eller kan läsa och förstå vad som är nyttigt → bättre hälsa, de gör att allt färre blir sjuka osv. När kvinnorna har jobb kan även de betala skatt vilket leder till bättre ekonomi i landet. Befolkningstillväxten kommer nog minska vilket kan vara en "fördel" i de länder där kvinnor föder en massa barn och kanske hälften dör. Att det minskar är för att kvinnorna har ett jobb och är inte i behov av massa barn som hjälper till att försörja familjen. Kvinnorna har då också lärt sig läsa om preventivmedel.

Bedömningskommentar till exemplet

Eleven tar upp flera olika relevanta förklaringar till varför utbildning kan utveckla ett land (ekonomi, hälsa, befolkningstillväxt). Elevens resonemang innehåller flera orsakssamband som förtydligas (t.ex. utbildning → ökad möjlighet till jobb → förbättrad ekonomisk situation → råd med t.ex. sjukvård samt utbildning → kvinnor föder färre barn → minskad befolkningstillväxt samt kvinnor arbetar → barnen behövs inte för att bidra till försörjning → minskat barnafödande). Elevens resonemang utvecklas utifrån flera olika perspektiv genom att eleven förklarar hur förbättringar för individen kan gynna hela samhället och genom att eleven visar samband mellan ekonomiska och sociala aspekter av utbildning.

Uppgift 7

Formulering av uppgiften

Vilka olika förklaringar finns till att energiproduktionen i världen har ökat så kraftigt sedan år 1900? Resonera utifrån perspektiven i rutan. (Rika - Fattiga, Individ - Samhälle).

Del av kunskapskraven som bedömningen utgår ifrån

Eleven kan undersöka var olika varor och tjänster produceras och konsumeras, och beskriver då **enkla/förhållandevis komplexa/komplexa** geografiska mönster av handel och kommunikation samt för **enkla och till viss del/ utvecklade och relativt väl/välutvecklade och väl** underbyggda resonemang om hur dessa mönster ser ut och hur de har förändrats över tid samt orsaker till och konsekvenser av detta.

Aspekter som ska bedömas

- I vilken utsträckning eleven ger relevanta förklaringar till att energiproduktionen har ökat i världen.
- I vilken utsträckning elevens resonemang innehåller orsakssamband/orsakssamband som förtydligas genom att flera faktorer relateras till varandra på ett meningsfullt sätt eller att eleven använder ett relevant exempel.
- I vilken utsträckning elevens resonemang utgår från olika perspektiv.

Progressionen i uppgiften

Belägg för nivå E	Belägg för nivå C	Belägg för nivå A
Eleven ger en relevant förklaring.	Eleven ger olika relevanta förklaringar.	Eleven ger olika relevanta förklaringar.
Elevens resonemang innehåller ett orsakssamband . Exempel på ett orsakssamband: <i>Man använder mer saker som behöver el idag jämfört med förr.</i>	Elevens resonemang innehåller ett orsakssamband som förtydligas genom att flera faktorer relateras till varandra på ett meningsfullt sätt eller att eleven använder ett relevant exempel. Exempel på ett orsakssamband som förtydligas: <i>På grund av den tekniska utvecklingen drivs nästan allt med el idag. Allt från olika hushållsmaskiner till datorer och mobiler som vi använder dagligen.</i>	Elevens resonemang innehåller flera orsakssamband som förtydligas genom att flera faktorer relateras till varandra på ett meningsfullt sätt eller att eleven använder ett relevant exempel. Exempel på orsakssamband som förtydligas: se C.
Elevens resonemang utgår från ett perspektiv .	Elevens resonemang utgår från olika perspektiv , t.ex. individ – samhälle.	Elevens resonemang utgår från flera olika perspektiv , t.ex. rika – fattiga, individ – samhälle.

Relevanta förklaringar kan handla om

- Ökad konsumtion.
- Världens befolkning har ökat.
- Det har skett en teknisk utveckling i världen.
- Ökat välstånd förbättrar levnadsstandarden.
- Mer elektronik används idag jämfört med förr.

- Konstant tillgång till energi i rika världen gör att vi överkonsumerar energi idag.
- Fattiga länder producerar mer varor till rika länder.
- Vissa energislag har utvecklats senare i tiden, t.ex. kärnkraft.
- Medelklassen och dess konsumtion har ökat i storlek.

Exempel på elevsvar som ger belägg för nivå E

Med åren har vi utvecklat en massa nya saker. Vi har nya samhällen vilket gör att vi behöver mer energi. Människor har hittat nya sätt att få fram olika saker såsom olja, och då behöver man energi för att få fram varan.

Bedömningskommentar till exemplet

Eleven ger en relevant förklaring till varför energiproduktionen har ökat (utveckling av produkter/samhället). Elevens resonemang innehåller orsakssamband (t.ex. nya framställningssätt → kräver energi, nya produkter → kräver energi). Elevens resonemang utgår från ett samhällsperspektiv.

Exempel på elevsvar som ger belägg för nivå C

Det är på grund av att världens industrier har utvecklats. Det betyder att mer energi används. Alla I-länder har mycket ljus i sina städer och en stor del av befolkningen har fått mobiler, datorer och tv-apparater. Det har blivit vanligare med hushållsmaskiner att underlätta vardagslivet och bilar att ta sig fram med. Allting kräver energi på ett eller annat sätt.

Bedömningskommentar till exemplet

Eleven ger olika relevanta förklaringar till att energiproduktionen har ökat (industrier utvecklas, stadsbelysning, nya el-apparater i hemmet). Elevens resonemang innehåller ett orsakssamband som förtydligas genom att eleven ger konkreta exempel på ”nya” apparater i hemmet som kräver energi (mobiltelefoner, hushållsmaskiner m.m.). Elevens resonemang utgår både från ett individperspektiv (apparater i hemmet) och ett samhällsperspektiv (städer/industrier).

Exempel på elevsvar som ger belägg för nivå A

Det finns många olika förklaringar till att energiproduktionen har ökat. Den största anledningen tror jag är den stora tekniska utvecklingen som skett i samhället som ett resultat av den industriella revolutionen. Det finns i dag så många fler industrier och fabriker som kräver väldigt mycket energi. På individnivå har det också skett en stor förändring. Idag har folk mobiler, tv-apparater, hushållsapparater, osv som alla kräver energi. De fattiga har inte råd med sådana saker och förbrukar därför inte särskilt mycket energi, men de rika använder energi otroligt mycket. Så istället för att hålla energin på en jämn nivå så finns det enorma skillnader.

Bedömningskommentar till exemplet

Eleven tar upp två förklaringar till varför energiproduktionen ökat (teknisk utveckling i samhället samt ökad användning av el-apparater i hemmen). Båda förklaringarna innehåller orsakssamband som förtydligas (industriell revolution → teknisk utveckling → fler industrier samt ökad användning av energi i hemmen, t.ex. mobiler, tv-apparater och hushållsapparater). Elevens resonemang utgår från flera olika perspektiv genom att eleven visar hur samhällsutveckling samt enskilda individer bidrar till ökad energiproduktion. Därefter nyanserar eleven dessa båda perspektiv genom att visa på skillnader mellan fattiga och rika.

Uppgift 8

Formulering av uppgiften

Är energikällorna i diagrammet förnybara eller inte? Sätt kryss i tabellen.

Del av kunskapskravet som bedömningen utgår ifrån

Eleven kan även använda geografiska begrepp på ett **i huvudsak** fungerande sätt.

Aspekter som ska bedömas

- Antal rätta svar.

Progressionen i uppgiften

Belägg för nivå E
4-5 rätta svar

Rätta svar

Energikälla	Förnybar	Icke förnybar
a) Vattenkraft	X	
b) Kärnkraft		X
c) Olja		X
d) Solenergi	X	
e) Naturgas		X

Max antal rätta svar: 5

Uppgift 9

Formulering av uppgiften

Vilka olika förklaringar finns till att förnybara energikällor utgör en så liten andel av världens energi-produktion?

Del av kunskapskraven som bedömningen utgår ifrån

Eleven kan undersöka var olika varor och tjänster produceras och konsumeras, och beskriver då **enkla/förhållandevis komplexa/komplexa** geografiska mönster av handel och kommunikation samt för **enkla och till viss del/ utvecklade och relativt väl/välutvecklade och väl** underbyggda resonemang om hur dessa mönster ser ut och hur de har förändrats över tid samt orsaker till och konsekvenser av detta.

Aspekter som ska bedömas

- I vilken utsträckning eleven ger relevanta förklaringar till varför förnybara energikällor utgör en så liten andel av världens energiproduktion.
- I vilken utsträckning elevens resonemang innehåller orsakssamband/orsakssamband som förtydligas genom att flera faktorer relateras till varandra på ett meningsfullt sätt eller att eleven använder ett relevant exempel.

Progressionen i uppgiften

Belägg för nivå E	Belägg för nivå C	Belägg för nivå A
Eleven ger en relevant förklaring.	Eleven ger olika relevanta förklaringar.	Eleven ger olika relevanta förklaringar.
Elevens resonemang innehåller ett orsakssamband .	Elevens resonemang innehåller ett orsakssamband som förtydligas genom att flera faktorer relateras till varandra på ett meningsfullt sätt eller att eleven använder ett relevant exempel.	Elevens resonemang innehåller flera orsakssamband som förtydligas genom att flera faktorer relateras till varandra på ett meningsfullt sätt eller att eleven använder ett relevant exempel.
Exempel på ett orsakssamband: <i>Solen ger inte så mycket energi när det blir mörkare ute.</i>	Exempel på ett orsakssamband som förtydligas: <i>Många förnybara energislag är inte så effektiva. T.ex. solceller fungerar bäst (ger mest energi) i ökenländer med många soltimmar, något som vi inte har så mycket av i t.ex. Sverige.</i>	Exempel på orsakssamband som förtydligas: se C.

Relevanta förklaringar kan handla om

- Många förnybara energikällor har börjat utvecklas senare än andra energikällor.
- Många av de förnybara energikällorna är inte så effektiva.
- Många av de förnybara energikällorna, har ännu inte så många tillämpningsområden i samhället (t.ex. bränsle för bilar).
- Det är i många fall svårt att lagra energi som utvinns från förnybara energikällor.
- De naturgivna förutsättningarna styr ofta var de förnybara energikällorna kan produceras.
- Det kan finnas ett motstånd mot utbyggnad av förnybara energikällor.

Exempel på elevsvar som ger belägg för nivå E

Det kan bero på att t.ex. vindkraftverk funkar bara på ställen där det blåser.

Bedömningskommentar till exemplet

Eleven ger en relevant förklaring (de naturgivna förutsättningarna styr ofta produktionen av energi). Elevens resonemang innehåller ett orsakssamband (lite vind → liten produktion av el).

Exempel på elevsvar som ger belägg för nivå C

Icke förnybar energi är oftare effektivare än förnybar energi. Man har inte uppfunnit så många saker som kan drivas av förnybar energi, t.ex. bilar som går med solceller. Solen lyser inte heller lika mycket överallt.

Bedömningskommentar till exemplet

Eleven ger olika relevanta förklaringar (förnybara energikällor är inte så effektiva, det finns inte så många tillämpningsområden för förnybara energikällor). Elevens resonemang innehåller ett orsakssamband som förtydligas genom ett exempel (få bilar drivs med solceller).

Exempel på elevsvar som ger belägg för nivå A

De förnybara energikällorna är inte så effektiva, man får inte ut så mycket energi från t.ex. ett vindkraftverk, eftersom det inte blåser hela tiden. Man får lite energi på lång tid. Många av de förnybara energikällorna är dessutom svårt att lagra energi från som kan användas vid ett senare tillfälle. Ett annat stort problem är att de förnybara energikällorna bara fungerar i vissa klimat. Har ett land inte tillräckligt med soltimmar eller floder så är det ingen större ide att satsa på att bygga solpaneler eller vattenkraftverk. De icke förnybara energikällorna kommer trots allt att ta slut någon gång, men det kommer inte de förnybara källorna att göra så länge solen lyser.

Bedömningskommentar till exemplet

Eleven ger olika relevanta förklaringar (exempelvis förnybara energikällor är inte så effektiva, svårt att lagra energi). Elevens resonemang innehåller flera förtydligade orsakssamband i form av olika exempel (låg effektivitet/ det blåser inte hela tiden) och (naturgivna förhållanden styr var förnybara energislag t.ex. vattenkraft, solenergi kan utvinna).

Uppgift 10

Formulering av uppgiften

Olika uppgifter där eleverna ska läsa av och dra slutsatser om informationen i fyra klimatdiagram.

Del av kunskapskraven som bedömningen utgår ifrån

Eleven kan undersöka omvärlden och använder då kartor och andra geografiska källor, teorier, metoder och tekniker på ett **i huvudsak/relativt väl/väl** fungerande sätt.

Aspekter som ska bedömas

- Antal rätta svar.

Progressionen i uppgiften

Belägg för nivå E	Belägg för nivå C	Belägg för nivå A
4-5 rätta svar	6-7 rätta svar	8 rätta svar

Rätta svar

- a) Stad D
- b) Stad B
- c) Stad B
- d) Stad A
- e) Stad D
- f) Stad A
- g) Stad B
- h) Stad C

Max antal rätta svar: 8

Uppgift 11

Formulering av uppgiften

Förklara kort hur växthuseffekten fungerar. Använd begreppen atmosfär, solstrålning, värmestrålning och växthusgaser.

Del av kunskapskraven som bedömningen utgår ifrån

Eleven för **enkla och till viss del/utvecklade och relativt väl** underbyggda resonemang om klimatförändringar och olika förklaringar till dessa samt deras konsekvenser för människa, samhälle och miljö i olika delar av världen. Eleven kan även använda geografiska begrepp på ett **i huvudsak/relativt väl** fungerande sätt.

Aspekter som ska bedömas

- Om eleven ger en relevant förklaring till hur växthuseffekten fungerar och i vilken utsträckning eleven använder geografiska begrepp på ett relevant sätt.

Progressionen i uppgiften

Belägg för nivå E	Belägg för nivå C
Eleven ger en relevant förklaring till hur växthuseffekten fungerar där minst två begrepp används på ett relevant sätt.*	Eleven ger en relevant förklaring till hur växthuseffekten fungerar där samtliga begrepp används på ett relevant sätt.*

***Kommentar:** Med användningen av begreppen i detta sammanhang menas att innebörden av begreppen ska användas på ett relevant sätt. Exempelvis kan eleven ersätta begreppet växthusgaser med koldioxid, eller begreppet värmestrålning med värme.

Vanliga anledningar till att elevsvar **inte** ger belägg för nivå E

- Eleven förklaring utgår enbart från att det är ozonlagret som är orsaken till växthuseffekten.

Exempel på elevsvar som ger belägg för nivå E

Växthuseffekten är ett sätt för jorden att värmas upp och sker genom att solstrålning kommer in i atmosfären "studsar" på jorden och sedan åker en del strålar ut i rymden medan en del solstrålar återigen studsar tillbaka till jorden.

Bedömningskommentar till exemplet

Elevens förklaring är relevant och begreppen solstrålning och atmosfär används på ett relevant sätt.

Exempel på elevsvar som ger belägg för nivå C

I atmosfären finns en massa växthusgaser. Då solens strålar träffar jorden förhindrar dessa gaser att all värme försvinner ut i rymden igen. En del av värmen blir alltså kvar på jorden och värmer upp den.

Bedömningskommentar till exemplet

Elevens förklaring är relevant och samtliga begrepp används på ett relevant sätt.

Uppgift 12

Formulering av uppgiften

Förklara hur människan bidrar till att växthuseffekten förstärks. Utgå från två av begreppen i rutan. (Fossila bränslen, Skogsskövling, Boskapsuppfödning).

Del av kunskapskraven som bedömningen utgår ifrån

Eleven för **enkla och till viss del/utvecklade och relativt väl/välutvecklade och väl** underbyggda resonemang om klimatförändringar och olika förklaringar till dessa samt deras konsekvenser för människa, samhälle och miljö i olika delar av världen.

Aspekter som ska bedömas

- Om elevens förklaring är relevant och kopplas till begreppen på ett relevant sätt.
- I vilken utsträckning elevens resonemang innehåller orsakssamband/orsakssamband som förtydligas genom att flera faktorer relateras till varandra på ett meningsfullt sätt eller att eleven använder ett relevant exempel.

Progressionen i uppgiften

Belägg för nivå E	Belägg för nivå C	Belägg för nivå A
Eleven förklaring är relevant och kopplas till ett av begreppen på ett relevant sätt. *	Eleven förklaring är relevant och kopplas till två av begreppen på ett relevant sätt. *	Eleven förklaring är relevant och kopplas till två av begreppen på ett relevant sätt. *
Eleven resonemang innehåller ett orsakssamband .	Eleven resonemang innehåller ett orsakssamband som förtydligas genom att flera faktorer relateras till varandra på ett meningsfullt sätt eller att eleven använder ett relevant exempel.	Eleven resonemang innehåller flera orsakssamband som förtydligas genom att flera faktorer relateras till varandra på ett meningsfullt sätt eller att eleven använder ett relevant exempel.
Exempel på ett orsakssamband <i>Användning av fossila bränslen gör det varmare på jorden.</i> (a → b)	Exempel på ett orsakssamband som förtydligas: <i>Förbränning av fossila bränslen ökar koldioxidhalten i atmosfären och leder till ökad temperatur på jorden.</i> (a → b → c)	Exempel på orsakssamband som förtydligas: se C.

* **Kommentar:** Elevens förklaring ska kopplas till begreppen. Det innebär inte att begreppen måste användas, det räcker att det framgår att elevens resonemang knyts till innebörden av begreppen.

Relevanta förklaringar kan handla om

- **Fossila bränslen:** Förbränning av fossila bränslen som kol, olja och naturgas frigör koldioxid i atmosfären som bidrar till att växthuseffekten förstärks.
- **Skogsskövling:** Eldning och förmultning av skog leder till utsläpp av koldioxid. Minskad mängd skog leder också till ett minskat upptag av koldioxid (genom fotosyntesen). Dessa två faktorer bidrar till att växthuseffekten förstärks.
- **Boskapsuppfödning:** Vid boskapsuppfödning avges olika växthusgaser (exempelvis metan, koldioxid) vilket bidrar till att växthuseffekten förstärks.

Exempel på elevsvar som ger belägg för nivå E

När vi hugger ned skogen kommer inte träden kunna ta upp koldioxid.

Bedömningskommentar till exemplet

Elevens resonemang kopplas till begreppet skogsskövling på ett relevant sätt. Elevens resonemang innehåller ett orsakssamband (skog huggs ned → träden kan inte ta upp koldioxid).

Exempel på elevsvar som ger belägg för nivå C

Vi människor använder fossila bränslen och släpper ut gaser som CO₂ när vi eldar, åker bil använder maskiner. Och CO₂ gaserna lägger sig vid atmosfären och gör det svårare för värmen att "ta sig ut". Även "kopruttar" gör att värmen stannar kvar.

Bedömningskommentar till exemplet

Elevens resonemang kopplas till begreppen (fossila bränslen, boskapsuppfödning) på ett relevant sätt. Även om hänvisningen till kopruttar är onyanserat/outvecklat så bedöms denna förklaring som en relevant koppling till begreppet boskapsuppfödning eftersom matsmältningsprocessen hos kor leder till utsläpp av metan. Elevens resonemang innehåller ett orsakssamband som förtydligas (fossila bränslen används → mer koldioxid i atmosfären → svårt för värmestrålar att ta sig ut → ökad uppvärmning).

Exempel på elevsvar som ger belägg för nivå A

Människor bidrar till en ännu större mängd växthusgaser i atmosfären genom förbränning av fossila bränslen som t.ex. kol och olja. Ett annat problem är skogsskövlingen, när skog huggs ned binder de inte koldioxid längre vilket också ökar mängden växthusgaser i atmosfären. En större andel av solens värmestrålar stannar därigenom kvar på jorden och temperaturen stiger detta kallas för den förstärkta växthuseffekten.

Bedömningskommentar till exemplet

Elevens resonemang kopplas till begreppet (fossila bränslen och skogsskövling) på ett relevant sätt. Elevens resonemang innehåller flera orsakssamband som förtydligas (t.ex. förbränning av fossila bränslen/skog huggs ned → större mängd växthusgaser / skog binder ej koldioxid → mer värmestrålar stannar kvar → ökad uppvärmning).

Uppgift 13

Formulering av uppgiften

Var är det mest sannolikt att klimatförändringarnas konsekvenser A, B och C kommer att inträffa?
Skriv bokstäverna A, B och C i rätt ruta på kartan.

Del av kunskapskravet som bedömningen utgår ifrån

Eleven för **enkla och till viss del** underbyggda resonemang om klimatförändringar och olika förklaringar till dessa samt deras konsekvenser för människa, samhälle och miljö i olika delar av världen.

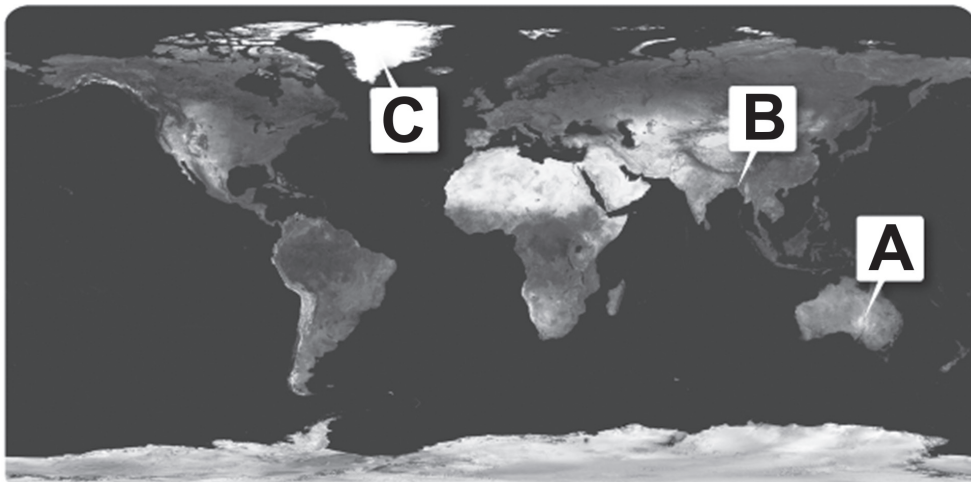
Aspekter som ska bedömas

- Antal rätta svar.

Progressionen i uppgiften

Belägg för nivå E
3 rätta svar

Rätta svar



Max antal rätta svar: 3

Uppgift 14

Formulering av uppgiften

Uppgiften består av 14 flervalsfrågor. Eleven ska kryssa för ett alternativ i varje delfråga.

Del av kunskapskraven som bedömningen utgår ifrån

Eleven har **grundläggande/goda/mycket goda** kunskaper om världsdelarnas namngeografi och visar det genom att med **viss/relativt god/god** säkerhet beskriva lägen på och storleksrelationer mellan olika geografiska objekt.

Aspekter som ska bedömas

- Antal rätta svar.

Progressionen i uppgiften

Belägg för nivå E	Belägg för nivå C	Belägg för nivå A
5-8 rätta svar	9-11 rätta svar	12-14 rätta svar

Rätta svar

Obs! Fler än ett kryss i en delfråga gör svaret på den delfrågan ogiltigt.

- I Nordamerika
- Libyen
- Azorerna
- Mongoliet
- Mississippifloden
- Washington DC
- Längs Australiens kust
- Israel
- Ryssland
- Mocambique
- Dublin
- Anderna
- Vänern
- Indonesien

Max antal rätta svar: 14

Uppgift 15

Formulering av uppgiften

Studera kartorna och ge exempel på en stad som är särskilt sårbar.

Varför är denna stad särskilt sårbar? Använd informationen från alla kartorna i din förklaring.

Del av kunskapskraven som bedömningen utgår ifrån

Eleven har **grundläggande/goda/mycket goda** kunskaper om samspelet mellan människa, samhälle och natur, och visar det genom att föra **enkla och till viss del/ utvecklade och relativt väl/ välutvecklade och väl** underbyggda resonemang om orsaker till och konsekvenser av befolkningsfördelning, migration, klimat, vegetation och klimatförändringar i olika delar av världen.

Aspekter som ska bedömas

- Om elevens val av stad är relevant.
- I vilken utsträckning eleven använder olika kartor för att identifiera faktorer som gör staden sårbar.
- I vilken utsträckning eleven ger en relevant förklaring till hur/på vilket sätt faktorerna gör platsen sårbar.

Progressionen i uppgiften

Belägg för nivå E	Belägg för nivå C	Belägg för nivå A
Elevens val av stad är relevant (utifrån kartorna och elevens förklaring).*	Elevens val av stad är relevant (utifrån kartorna och elevens förklaring).*	Elevens val av stad är relevant (utifrån kartorna och elevens förklaring).*
Eleven identifierar en faktor som gör staden sårbar, utifrån informationen i en av kartorna	Eleven identifierar faktorer som gör staden sårbar, utifrån informationen i två av kartorna.	Eleven identifierar faktorer som gör staden sårbar, utifrån informationen i samtliga kartor.
	Eleven ger en relevant förklaring till hur/på vilket sätt en av dessa faktorer gör staden sårbar.	Eleven ger en relevant förklaring till hur/på vilket sätt två av dessa faktorer gör staden sårbar.

***Kommentar:** Valet av stad bedöms som relevant om det tydligt framgår av elevens förklaring varför denna stad är sårbar. Förklaringen måste också på något sätt vara kopplad till informationen i någon av kartorna.

Exempel på elevsvar som ger belägg för nivå E

Mexiko citys befolkning är över 15 miljoner och det ligger i ett område där det är hög risk för jordbävningar.

Bedömningskommentar till exemplet

Eleven har valt en relevant stad och eleven identifierar faktorer som gör staden sårbar utifrån en av kartorna (antal invånare och jordbävningens risk) men eleven ger ingen förklaring till hur dessa faktorer ökar stadens sårbarhet.

Exempel på elevsvar som ger belägg för nivå C

Tokyo. På kartan kan man se att Tokyo löper stor risk för jordbävningar vilket är en enorm skakning som också kan leda till tsunamis. Man kan också se att tropiska orkaner bildas lite längre söderut och hinner växa till sig när dem rör sig norrut över havet mot Japan. Jag valde staden för att Japan ligger så öppet och ensamt vid ett öppet hav.

Bedömningskommentar till exemplet

Elevens val av stad är relevant och eleven identifierar två faktorer som gör staden sårbar utifrån två av kartorna (jordbävningsszon och orkaner). Eleven ger en relevant förklaring till hur en faktor (jordbävningar) gör staden sårbar (skakningar/tsunamis).

Exempel på elevsvar som ger belägg för nivå A

Risken för jordbävningar i Manilla är till största dels mycket hög, tyfoner bildas i Stilla havet och förs vidare mot staden och länderna runt omkring. Landet har också ganska lågt HDI, dvs. sämre villkor och ekonomi för befolkningen. Med stor risk för flera slags naturkatastrofer och lägre välbefinnande innebär det att de efter en katastrof kan ha svårare att återhämta sig. Sjukvården kanske inte är så bra så skadade människor kanske inte kan få hjälp samt reparation av skadorna kan bli dyra och därmed bli ett problem för staden och landet.

Bedömningskommentar till exemplet

Eleven identifierar tre faktorer som gör staden sårbar utifrån samtliga kartor (jordbävningsszon, tyfonbälte och lågt HDI). Eleven ger en förklaring till hur dessa faktorer ökar landets sårbarhet (naturkatastrofer d.v.s. jordbävningar och tyfoner → skador och skadade människor samt HDI → landet får svårare att återhämta sig och har sämre sjukvård).

Uppgift 16

Formulering av uppgiften

Olika uppgifter där eleverna ska läsa av och dra slutsatser om informationen i diagram och kartor.

Del av kunskapskravet som bedömningen utgår ifrån

Eleven kan undersöka omvärlden och använder då kartor och andra geografiska källor, teorier, metoder och tekniker på ett **i huvudsak** fungerande sätt.

Aspekter som ska bedömas

- Antal rätta svar.

Progressionen i uppgiften

Belägg för nivå E
4-6 rätta svar

Rätta svar

	Stämmer	Stämmer inte
a) Plats 1 är den plats där flest människor störs av buller.	X	
b) Det är fler människor som störs av buller än som inte störs av buller på alla platser.		X
c) Den plats som ligger vid en järnvägsstation är den plats där flest människor störs av buller.		X

d) Vilken av platserna på kartan (1-4) visar satellitbilderna? Skriv rätt plats under bilderna.



Plats 4



Plats 1



Plats 3

Max antal rätta svar: 6

Uppgift 17

Formulering av uppgiften

På vilka sätt kan klassen förändra fältstudien för att få bättre information om störande buller på olika platser i Umeå? Ge tre förslag och motivera (förklara varför).

Del av kunskapskraven som bedömningen utgår ifrån

Eleven kan undersöka omvärlden och använder då kartor och andra geografiska källor, teorier, metoder och tekniker på ett **i huvudsak/relativt väl/väl** fungerande sätt, samt för **enkla och till viss del/utvecklade och relativt väl/ välutvecklade och väl** underbyggda resonemang om olika källors trovärdighet och relevans.

Aspekter som ska bedömas

- I vilken utsträckning eleven ger relevanta förslag på hur fältstudien kan förbättras.
- I vilken utsträckning eleven ger relevanta motiveringar till förslagen.

Progressionen i uppgiften

Belägg för nivå E	Belägg för nivå C	Belägg för nivå A
Eleven ger två relevanta förslag på hur fältstudien kan förbättras.	Eleven ger två relevanta förslag på hur fältstudien kan förbättras.	Eleven ger tre relevanta förslag på hur fältstudien kan förbättras.
	Eleven ger en relevant motivering till båda förslagen. Exempel på motivering: <i>Fråga fler personer för då blir det säkrare resultat.</i>	Eleven ger en relevant motivering till samtliga förslag och två av elevens motiveringar förtydligar varför/på vilket sätt fältstudien skulle bli bättre. Exempel på motivering som förtydligar: <i>Fråga fler personer så att man får reda på ännu mer vilka som stör sig av buller, 10 personer är för lite för det är så många människor på de olika platserna varje dag.</i>

Relevanta förslag kan handla om

- att tillfråga ett större antal människor.
- att göra en längre intervju för att få mer kunskap om på vilket sätt människor störs av buller.
- att besöka fler platser.
- att tillfråga människor vid olika tidpunkter/klockslag.
- att tillfråga människor i olika åldrar, med olika bakgrund och kön.
- att använda en annan metod än intervju, t.ex. enkäter.
- att förändra frågeformuleringen/svarsalternativen.
- att låta människor svara anonymt.
- att ställa fler frågor för att veta vad som gör att människor störs av buller.
- att förändra sättet att presentera resultatet från fältstudien.
- att använda sig av tekniska hjälpmedel för att mäta buller (exempelvis decibelmätare).

Vanliga anledningar till att elevsvar inte ger belägg för nivå E

Eleven anger endast ett förslag. *Man kan göra enkäter.*

Exempel på elevsvar som ger belägg för nivå E

Undersök andra platser, fråga fler personer.

Bedömningskommentar till exemplet

Eleven ger två relevanta förslag på hur fältstudien kan förbättras (undersöka andra platser samt fråga fler personer).

Exempel på elevsvar som ger belägg för nivå C

Dom skulle kunna intervjua mer personer. Dom skulle kunna ställa mer frågor t.ex. Vad är det som låter? Och vad är det som stör dig? Om man intervjuar fler folk så kan man få mer info och ett precisare svar. Samma sak om man frågar mer frågor.

Bedömningskommentar till exemplet

Eleven ger två relevanta förslag på hur fältstudien kan förbättras (intervjua fler personer och ställa fler frågor för att veta vad som gör att människor störs av buller) Eleven ger en relevant motivering till båda förslagen.

Exempel på elevsvar som ger belägg för nivå A

Dom skulle kunna fråga mer personer. Desto mer de frågar desto säkrare blir resultatet att det är likt verkligheten. Dom skulle kunna undersöka på mer platser. Eleverna antog att de 4 platserna hade mycket buller men det kanske inte stämmer. De skulle kunna fråga på samma ställe vid olika tider på dagen. Vissa ställen kanske gör olika mycket buller på morgon/dag/kväll, så att fråga vid olika tillfällen skulle göra det mer korrekt.

Bedömningskommentar till exemplet

Eleven ger tre relevanta förslag på hur fältstudien kan förbättras (fråga fler personer, undersöka fler platser och vid olika tidpunkter). Eleven ger en relevant motivering till samtliga av förslagen. Elevens motivering till förslagen förtydligar också varför fältstudien skulle bli bättre (mer likt verkligheten, elevernas grundantagande om platsernas bullernivå kan ha varit fel samt att bullernivån kan variera under en dag).

Uppgift 18

Formulering av uppgiften

Skriv länderna A-F i rätt ruta på kartan.

Del av kunskapskravet som bedömningen utgår ifrån

Eleven har **grundläggande** kunskaper om världsdelarnas namngeografi och visar det genom att med **viss säkerhet** beskriva lägen på och storleksrelationer mellan olika geografiska objekt.

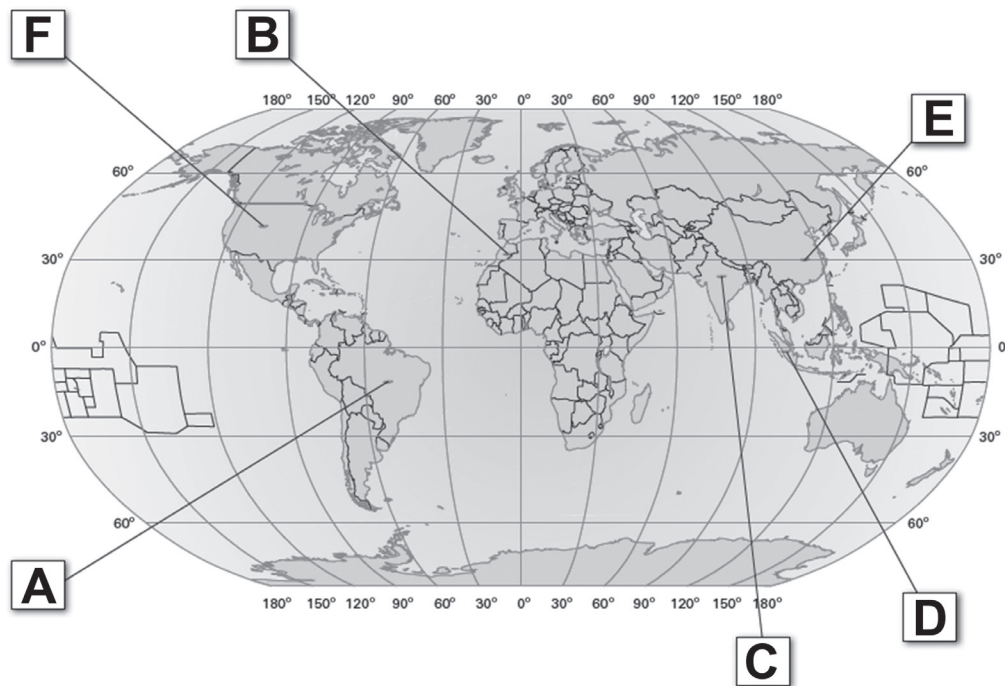
Aspekter som ska bedömas

- Antal rätta svar.

Progressionen i uppgiften

Belägg för nivå E
6 rätta svar

Rätta svar



Max antal rätta svar: 6

Uppgift 19

Formulering av uppgiften

Varför är Elina och Jacobs första fråga viktig att få svar på om de vill stödja hållbar utveckling? Resonera utifrån perspektiven i rutan. (Människa - Natur, Idag - I framtiden)

Del av kunskapskraven som bedömningen utgår ifrån

Eleven kan resonera om olika ekologiska, ekonomiska och sociala hållbarhetsfrågor och redogör då för **enkla och till viss del/utvecklade och relativt väl/välutvecklade och väl** underbyggda förslag på lösningar där några konsekvenser för människa, samhälle och natur vägs in.

Aspekter som ska bedömas

- Om elevens förklaring är relevant d.v.s. kan kopplas till hållbar utveckling.
- I vilken utsträckning elevens resonemang innehåller orsakssamband/orsakssamband som förtydligas genom att flera faktorer relateras till varandra på ett meningsfullt sätt eller att eleven använder ett relevant exempel.
- I vilken utsträckning elevens resonemang utgår från olika perspektiv.

Progressionen i uppgiften

Belägg för nivå E	Belägg för nivå C	Belägg för nivå A
Eleven förklarar är relevant d.v.s. kan kopplas till hållbar utveckling.	Eleven förklarar är relevant d.v.s. kan kopplas till hållbar utveckling.	Eleven förklarar är relevant d.v.s. kan kopplas till hållbar utveckling.
Eleven resonemang innehåller ett orsakssamband . Exempel på ett orsakssamband: <i>Bekämpningsmedel kan göra människor sjuka. (a → b)</i>	Eleven resonemang innehåller ett orsakssamband som förtydligas genom att flera faktorer relateras till varandra på ett meningsfullt sätt eller att eleven använder ett relevant exempel. Exempel på ett orsakssamband som förtydligas: <i>Bekämpningsmedel kan hamna i vattnet och jorden som sedan tas upp av växter och göra oss människor sjuka om vi äter dessa. (a → b → c)</i>	Eleven resonemang innehåller flera orsakssamband som förtydligas genom att flera faktorer relateras till varandra på ett meningsfullt sätt eller att eleven använder ett relevant exempel. Exempel på orsakssamband som förtydligas: se C.
Eleven resonemang utgår från ett perspektiv .	Eleven resonemang utgår från olika perspektiv , t.ex. människa - natur.	Eleven resonemang utgår från flera olika perspektiv , t.ex. människa - natur, idag - I framtiden.

Relevanta förklaringar kan handla om

- Användningen av bekämpningsmedel kan skada ekosystemet och leda till minskad biologisk mångfald i odlingslandskapet.
- Bekämpningsmedel kan spridas till grundvattnet, luft och jord. Det kan i sin tur leda till att exempelvis dricksvatten förorenas och grödor som används till mat tar upp gifterna.
- Många bekämpningsmedel kan skada synen, huden, nervsystemet, matspjälkningen och cirkulationssystemet. Vissa misstänks även påverka immunförsvaret och kan orsaka cancer.

- Jordbruksarbetare är mycket utsatta eftersom de exponeras i hög grad när bekämpningsmedlen hanteras på olika sätt, exempelvis när de spräds ut, mixas och tillämpas (t.ex. sprids i luften).
- Barn är speciellt känsliga (låg kroppsvikt). De kan utsättas för bekämpningsmedel via lek eller barnarbete.
- Även kläder (såväl arbetarnas/nyproducerade) kan sprida bekämpningsmedlen.

Vanliga anledningar till att elevsvar inte ger belägg för nivå E

Elevers förklaring har en viss koppling till hållbar utveckling men saknar en tydlig anknytning till problemet med användning av giftiga bekämpningsmedel. Exempel: "Så att det inte slängs ut för mycket skräp i naturen.", "Så att naturen inte "dör" eller hur man ska förklara.", "Att man inte ska bidra till att det skräpar ned."

Exempel på elevsvar som ger belägg för nivå E

För om de använder gifter när de odlar bomullen så är det inte bra för människor. Det kan vara farligt för människor som arbetar där och de kan bli sjuka.

Bedömningskommentar till exemplet

Elevers förklaring är relevant d.v.s. kan kopplas till hållbar utveckling. Elevers förklaring innehåller orsakssamband, exempelvis (bekämpningsmedel → människor kan bli sjuka). Eleven utgår från ett-perspektiv (Människa).

Exempel på elevsvar som ger belägg för nivå C

Det är viktigt för att gifter kan påverka arbetarnas hälsa. Naturen kan bli förgiftad som gör att vissa arter dör ut och miljöförändringarna kan leda till t.ex. farligare skadedjur som inte skulle gå att bekämpa.

Bedömningskommentar till exemplet

Elevers förklaring är relevant d.v.s. kan kopplas till hållbar utveckling. Elevers förklaring innehåller ett förtydligt orsakssamband i flera led (bekämpningsmedel → arter dör ut → miljöförändringar → farligare skadedjur). Eleven utgår från olika perspektiv (Människa - Natur).

Exempel på elevsvar som ger belägg för nivå A

Människor som arbetar med bekämpningsmedel får sämre arbetsmiljö då de jobbar med giftiga medel som kan skada deras hälsa. Naturen påverkas eftersom att när man använder bekämpningsmedel så dör djur och växter som äter odlingen och man förgiftar även marken och vattnet man odlar med vilket gör att både människor, växter och djur får sämre dricksvatten. Idag odlar man bomull där det redan finns dåligt med vatten och då är det inte så smart att förgifta det lilla vattnet som finns. Så i framtiden måste vi hitta en annan lösning som gör att vi inte behöver använda bekämpningsmedel.

Bedömningskommentar till exemplet

Elevers förklaring är relevant d.v.s. kan kopplas till hållbar utveckling. Elevers förklaring innehåller flera förtydligade orsakssamband i flera led (bekämpningsmedel → djur/växter "äter odlingen" → dör) samt (bekämpningsmedel → förgiftar mark/vatten → sämre dricksvatten). Eleven utgår från flera olika perspektiv (Människa - Natur och Idag- I framtiden).

Uppgift 20

Formulering av uppgiften

Varför är Elina och Jacobs andra fråga viktig att få svar på om de vill stödja hållbar utveckling? Resonera utifrån perspektiven i rutan. (Individ - Samhälle, Idag - I framtiden)

Del av kunskapskraven som bedömningen utgår ifrån

Eleven kan resonera om olika ekologiska, ekonomiska och sociala hållbarhetsfrågor och redogör då för **enkla och till viss del/utvecklade och relativt väl/välutvecklade och väl** underbyggda förslag på lösningar där några konsekvenser för människa, samhälle och natur vägs in.

Aspekter som ska bedömas

- Om elevens förklaring är relevant och kan kopplas till hållbar utveckling.
- I vilken utsträckning elevens resonemang innehåller orsakssamband/orsakssamband som förtydligas genom att flera faktorer relateras till varandra på ett meningsfullt sätt eller att eleven använder ett relevant exempel.
- I vilken utsträckning elevens resonemang utgår från olika perspektiv.

Progressionen i uppgiften

Belägg för nivå E	Belägg för nivå C	Belägg för nivå A
Elevers förklaring är relevant d.v.s. kan kopplas till hållbar utveckling.	Elevers förklaring är relevant d.v.s. kan kopplas till hållbar utveckling.	Elevers förklaring är relevant d.v.s. kan kopplas till hållbar utveckling.
Elevers resonemang innehåller ett orsakssamband . Exempel på ett orsakssamband: <i>Om arbetarna inte kan leva på den lön de får kan de inte heller försörja sin familj. (a → b)</i>	Elevers resonemang innehåller ett orsakssamband som förtydligas genom att flera faktorer relateras till varandra på ett meningsfullt sätt eller att eleven använder ett relevant exempel. Exempel på ett orsakssamband som förtydligas: <i>När inte lönen räcker till att leva på går det inte att försörja familjen. Barnen måste då kanske jobba istället för att gå i skolan. (a → b → c)</i>	Elevers resonemang innehåller flera orsakssamband som förtydligas genom att flera faktorer relateras till varandra på ett meningsfullt sätt eller att eleven använder ett relevant exempel. Exempel på orsakssamband som förtydligas: se C.
Elevers resonemang utgår från ett perspektiv .	Elevers resonemang utgår från olika perspektiv , t.ex. individ – samhälle.	Elevers resonemang utgår från flera olika perspektiv , t.ex. individ - samhälle, idag - I framtiden.

Relevanta förklaringar kan handla om

- Lönen kan ge möjligheter att försörja familjen och släkten, exempelvis med mat, kläder och bostad.
- En bättre inkomst (för kvinnor) leder ofta till att de skaffar färre barn och även barn senare i livet. Detta i sin tur minskar befolkningsökningen i vissa länder.
- En för låg lön kan leda till att människor istället arbetar svart med lägre arbetstrygghet. Svarta arbeten leder också till mindre skatteintäkter för samhället.
- En för låg lön kan leda till att barnen i en familj måste arbeta istället för att gå i skolan.

Exempel på elevsvar som ger belägg för nivå E

Om dom inte får en lön som går att leva på kan de inte försörja familjen. Med tanke på att dom har ett farligt jobb så tycker man att dom ska få en lön som hen kan försörja sig på.

Bedömningskommentar till exemplet

Elevens förklaring är relevant d.v.s. kan kopplas till hållbar utveckling. Elevens förklaring innehåller ett orsakssamband (låg lön → ej försörja familjen). Eleven utgår från ett perspektiv (Individ).

Exempel på elevsvar som ger belägg för nivå C

Frågan är otroligt viktig då det handlar om människan i frågans liv. Både hon och samhället drabbas då han/hon inte har råd med mat/livsnödvändigheter och utan näringsrik mat kan man lätt drabbas av sjukdomar. En låg lön kan också göra att man jobbar svart istället, vilket drabbar hela samhället.

Bedömningskommentar till exemplet

Elevens förklaring är relevant d.v.s. kan kopplas till hållbar utveckling. Elevens förklaring innehåller ett förtydligt orsakssamband i flera led (låg lön → ej råd med mat/livsnödvändigheter → kan drabbas av sjukdomar). Eleven utgår från olika perspektiv (Individ - Samhälle).

Exempel på elevsvar som ger belägg för nivå A

Om man får en låg lön så kan man inte sköta om sig och sin familj. Man får ingen mat. Barnen kan behöva arbeta för att det finns för lite pengar då kan de inte gå i skolan och få en utbildning. Då kan de inte vara med och hjälpa till landet att utvecklas för de har ingen utbildning. Om man inte får en lön kan man inte betala skatt då får landet inte in pengar och då kan de inte få att infrastrukturen blir bättre i landet.

Bedömningskommentar till exemplet

Elevens förklaring är relevant d.v.s. kan kopplas till hållbar utveckling. Elevens förklaring innehåller flera förtydligade orsakssamband i flera led (låg lön → svårt att försörja familjen → barnarbete → barn får ej utbildning) samt (utbildad arbetskraft → arbetslöshet → mindre skatteintäkter → bristande infrastruktur). Eleven utgår från flera olika perspektiv (Individ - Samhälle) och (Idag - I framtiden).

Uppgift 21

Formulering av uppgiften

- a, b) Studera kartan. I vilket av de två länderna lever störst andel av befolkningen under fattigdomsgränsen? Kryssa för rätt alternativ.
- c) Studera diagrammet. Vilket land har störst andel befolkningen över 65 år?
- d) Studera diagrammet. Vilket av länderna med hög andel fattiga har lägst spädbarnsdödlighet?

Del av kunskapskravet som bedömningen utgår ifrån

Eleven kan undersöka omvärlden och använder då kartor och andra geografiska källor, teorier, metoder och tekniker på ett **i huvudsak** fungerande sätt.

Aspekter som ska bedömas

- Antal rätta svar.

Progressionen i uppgiften

Belägg för nivå E
3-4 rätta svar

Rätta svar

- a) Kenya
- b) Indien
- c) Tyskland
- d) Peru

Max antal rätta svar: 4

Uppgift 22

Formulering av uppgiften

Förklara varför det finns ett samband mellan fattigdom och ohälsa. Utgå från två av de exempel som diagrammet visar (*spädbarnsdödlighet, sanitet, undernäring och befolkning över 65 år*).

Del av kunskapskraven som bedömningen utgår ifrån

Eleven kan resonera om olika ekologiska, ekonomiska och sociala hållbarhetsfrågor och redogör då för **enkla och till viss del/utvecklade och relativt väl/välutvecklade och väl** underbyggda förslag på lösningar där några konsekvenser för människa, samhälle och natur vägs in.

Aspekter som ska bedömas

- I vilken utsträckning eleven ger relevanta förklaringar till sambanden mellan fattigdom och ohälsa samt kopplar sina förklaringar till exempel som diagrammet visar.
- I vilken utsträckning elevens förklaringar förtydligar sambanden mellan fattigdom och ohälsa.

Progressionen i uppgiften

Belägg för nivå E	Belägg för nivå C	Belägg för nivå A
Eleven ger en relevant förklaring till samband mellan fattigdom och ohälsa samt kopplar sin förklaring till ett exempel som diagrammet visar.*	Eleven ger två relevanta förklaringar till sambanden mellan fattigdom och ohälsa samt kopplar sina förklaringar till två exempel som diagrammet visar.*	Eleven ger två relevanta förklaringar till sambanden mellan fattigdom och ohälsa samt kopplar sina förklaringar till två exempel som diagrammet visar.*
Exempel på förklaring: <i>När man är fattig har man inte råd att köpa mat och utan mat blir man undernärdd.</i>	En av elevens förklaringar förtydligar sambandet mellan fattigdom och ohälsa. Exempel på förklaring som förtydligas: <i>Om man lever på under 1,9 dollar per dag så blir det svårt att köpa näringsrik mat eftersom den ofta är dyrare än sämre mat och det kan i sin tur leda till undernäring och sjukdomar.</i>	Båda elevens förklaringar förtydligar sambanden mellan fattigdom och ohälsa. Exempel på förklaring som förtydligas: se C.

* **Kommentar:** Med koppling avses att elevens förklaring/-ar utgår från de fyra exempel som visas i diagrammet. De specifika länderna i diagrammet behöver inte nödvändigtvis ingå i förklaringen.

Relevanta förklaringar kan handla om

Fattigdom leder till spädbarnsdödlighet

- Spädbarn är väldigt känsliga och behöver tillgång till näringsrik mat, rent vatten och mediciner. Eftersom fattiga ofta har låg levnadsstandard är spädbarnsdödligheten hög i denna grupp.

Fattigdom leder till undernäring

- Bristande tillgång till näringsrik mat i kombination med höga matpriser är en orsak till undernäring.
- Bristande rutiner/utbildning om barns näringsbehov bidrar till att barn blir undernärda, exempelvis vid otillräcklig amning eller barn får näringsfattig kost.

- Fattiga kan vara mer utsatta för olika infektionssjukdomar (exempelvis malaria, ihållande diarréer mässling, lunghinneinflammation) vilket bidrar till att barn blir undernärda.

Fattigdom kan leda till bristande sanitet

- Fattiga lever ofta under bristande sanitära förhållanden. Avloppsvatten som hamnar i floder och sjöar påverkar människors hälsa negativt, det kan förorena dricksvattnet och mat som t.ex. frukt, grönsaker och fisk.
- Fattiga som lever under bristande sanitära förhållanden kan utsättas för sjukdomar som exempelvis kolera, polio, tyfus och ihållande diarréer. Framförallt de yngsta barnen, äldre och sjuka är speciellt sårbara.

Fattigdom kan leda till en för tidig död

- Om en liten andel av befolkningen är över 65 år (i exempelvis ett land) kan det tyda på fattigdom där medborgarna har bristande tillgång till bra sjukvård, näringsrik mat, rent dricksvatten och välfungerande sanitära förhållanden.

Exempel på elevsvar som ger belägg för nivå E

Är man fattig har man ofta inte tillgång till toalett och dusch. Det kan göra att fler får sjukdomar av olika slag.

Bedömningskommentar till exemplet

Eleven ger en relevant förklaring (fattigdom leder till bristande sanitet) samt kopplar sin förklaring till ett exempel som diagrammet visar (bristande sanitet → sjukdomar).

Exempel på elevsvar som ger belägg för nivå C

Är man fattig har man inte tillgång till dusch och toalett m.m. eftersom man inte har råd med det. Detta leder till att olika sjukdomar kan spridas väldigt enkelt. Har många människor i ett fattigt land sjukdomar leder det till att de inte kan gå till sina jobb eller till skolan och då kan de inte få viktig utbildning som de senare skulle kunna få bättre jobb att livnära sig på. Sjukdomar är också en anledning till att få fattiga blir gamla d.v.s. över 65 år.

Bedömningskommentar till exemplet

Eleven ger två relevanta förklaringar till sambanden mellan fattigdom och ohälsa (fattigdom leder till bristande sanitet, fattigdom leder till en för tidig död) samt kopplar sin förklaring till två exempel som diagrammet visar. En av elevens förklaringar förtydligar sambandet mellan fattigdom och ohälsa (bristande sanitet → sjukdomar → sämre utbildning/försörjningsmöjligheter).

Exempel på elevsvar som ger belägg för nivå A

Fattigdom och ohälsa går tyvärr ofta hand i hand och går i arv. Föds man i en fattig familj i ett fattigt område förblir man oftast själv fattig. Man har inte råd med tillräckligt näringsrik mat, man blir alltså undernärmd och får näringsbrist. Fattiga områden har ofta inte rent vatten att dricka och toaletter är inte så vanliga. Det därför vanligt att man både dricker, duschar i och gör sina behov i det enda vatten man har, vilket leder till att sjukdomar lättare sprids och man har inget immunförsvar som skyddar en. Är man barn i en fattig familj kanske man måste hjälpa till hemma och arbeta istället för att gå i skolan och få en chans att ta sig ur fattigdomen.

Bedömningskommentar till exemplet

Eleven ger två relevanta förklaringar till sambanden mellan fattigdom och ohälsa (fattigdom leder till undernäring, fattigdom leder till bristande sanitet) samt kopplar sin förklaring till två exempel som diagrammet visar. Båda elevens förklaringar förtydligar sambanden mellan fattigdom och ohälsa (brist på näringsrik mat → undernäring/näringsbrist) samt (bristande sanitet → sjukdomar/sämre immunförsvar). Sambanden förtydligas ytterligare genom att eleven diskuterar hur fattigdom begränsar barnens möjligheter till utbildning/försörjning.

Uppgift 23

Formulering av uppgiften

Till vilken klimatzon passar beskrivningarna (A-D)? Skriv ut bokstäverna på kartan.

Del av kunskapskravet som bedömningen utgår ifrån

Eleven kan även använda geografiska begrepp på ett **i huvudsak** fungerande sätt.

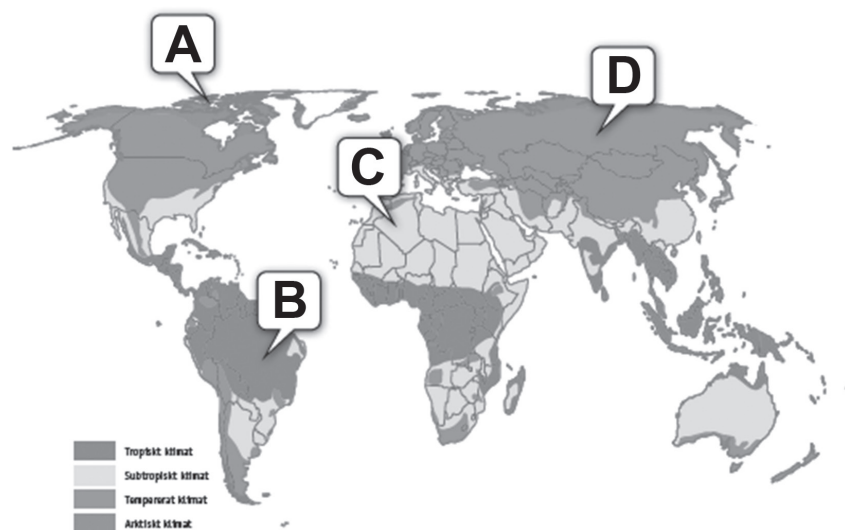
Aspekter som ska bedömas

- Antal rätta svar.

Progressionen i uppgiften

Belägg för nivå E
4 rätta svar

Rätta svar



Max antal rätta svar: 4

Uppgift 24

Formulering av uppgiften

Kan kartorna användas för att ta reda på ...

Del av kunskapskravet som bedömningen utgår ifrån

Eleven kan undersöka omvärlden och använder då kartor och andra geografiska källor, teorier, metoder och tekniker på ett **i huvudsak** fungerande sätt.

Aspekter som ska bedömas

- Antal rätta svar.

Progressionen i uppgiften

Belägg för nivå E
4-6 rätta svar

Rätta svar

Kan kartorna användas för att ta reda på...	Ja	Nej
a) hur klimatet kan komma att förändras i olika delar av Sverige?	X	
b) hur många invånare Sveriges största städer kan komma att få?		X
c) hur varmt det blir i olika delar av Sverige den kommande veckan?		X
d) hur årsmedeltemperaturen kan komma att förändras i olika delar av Sverige?	X	
e) hur stor nederbörden kommer att bli i olika delar av Sverige?		X
f) hur många åskväder det kan bli i Sverige i framtiden?		X

Max antal rätta svar: 6

Uppgift 25

Formulering av uppgiften

Resonera om olika konsekvenser av att regnskog ersätts med oljepalmsplantager. Utgå från perspektiven i rutan. (Människa - Natur, Lokalt - Globalt.)

Del av kunskapskravet som bedömningen utgår ifrån

Eleven har **grundläggande/goda/mycket goda** kunskaper om samspelet mellan människa, samhälle och natur, och visar det genom att föra **enkla och till viss del/ utvecklade och relativt väl/ välutvecklade och väl** underbyggda resonemang om orsaker till och konsekvenser av befolkningsfördelning, migration, klimat, vegetation och klimatförändringar i olika delar av världen.

Aspekter som ska bedömas

- I vilken utsträckning eleven tar upp olika konsekvenser av att regnskog ersätts med oljepalmsplantager.
- I vilken utsträckning elevens resonemang innehåller orsakssamband/orsakssamband som förtydligas genom att flera faktorer relateras till varandra på ett meningsfullt sätt eller att eleven använder ett relevant exempel.
- I vilken utsträckning elevens resonemang utgår från olika perspektiv.

Progressionen i uppgiften

Belägg för nivå E	Belägg för nivå C	Belägg för nivå A
Eleven tar upp en relevant konsekvens av att regnskog ersätts med oljepalmsplantager.	Eleven tar upp olika relevanta konsekvenser av att regnskog ersätts med oljepalmsplantager.	Eleven tar upp olika relevanta konsekvenser av att regnskog ersätts med oljepalmsplantager.
Elevens resonemang innehåller ett orsakssamband .	Elevens resonemang innehåller ett orsakssamband som förtydligas genom att flera faktorer relateras till varandra på ett meningsfullt sätt eller att eleven använder ett relevant exempel.	Elevens resonemang innehåller flera orsakssamband som förtydligas genom att flera faktorer relateras till varandra på ett meningsfullt sätt eller att eleven använder ett relevant exempel.
Exempel på ett orsakssamband: <i>Om regnskog huggs ned kommer många ovanliga växter och djur utrotas.</i>	Exempel på ett orsakssamband förtydligas: <i>Det kommer leda till en mer artfattig miljö där det blir svårare för olika djur att leva vilket gör att vissa kanske utrotas helt.</i>	Exempel på ett orsakssamband förtydligas: se C.
Elevens resonemang utgår från ett perspektiv , t.ex. konsekvenser för naturen.	Elevens resonemang utgår från olika perspektiv , t.ex. konsekvenser för människor och natur.	Elevens resonemang utgår från flera olika perspektiv , t.ex. konsekvenser för både människor och natur såväl lokalt som globalt.

Relevanta konsekvenser kan handla om

- Djur och växters livsmiljöer försvinner vilket kan leda till minskad biologisk mångfald.
- Ökad koldioxidhalt i atmosfären eftersom regnskog binder koldioxid.
- Naturen (mark/vatten) förorenas av bekämpningsmedel som används på plantagerna. Människor, djur eller växter kan ta skada.
- Ursprungsbefolkning förlorar sina livsmiljöer.

- Risken för jorderosion ökar när regnskog avverkas (trädens lövverk dämpar tropiskt regn, trädens rotsystem binder jorden).
- Förändrad jordmån kan leda till förändrade jordbruksförutsättningar.
- Odling av oljepalmer ger arbetstillfällen och export ökar länders BNP.
- Palmolja transporteras till olika delar av världen vilket ger ökande koldioxidutsläpp.
- Vid skövling/avverkning av regnskog för anläggning av oljepalmsplantager förekommer bränder som medför utsläpp av luftföroreningar som sprids och kan skapa hälsoproblem.

Exempel på elevsvar som ger belägg för nivå E

Regnskogen är en skog som är mycket naturrik. Det finns vissa djur/växter som endast växer där. Om de dör får man inga nya.

Bedömningskommentar till exemplet

Eleven tar upp en relevant konsekvens av att regnskog ersätts med oljepalmsplantager (minskad biologisk mångfald). Elevens resonemang innehåller ett orsakssamband (Regnskog försvinner → vissa växter/djur "utrotas"). Eleven utgår från ett perspektiv (konsekvenser för natur).

Exempel på elevsvar som ger belägg för nivå C

Det finns många organismer och individer som bor i regnskogen. Genom att man huggar ner regnskogen kan arter försvinna. Det är inte bara olika arter som livnär sig på regnskogen utan också människor som bor lokalt och det gör att många kanske måste flytta på sig. Sen bidrar det till klimatförändringarna att hugga ner skogen eftersom den tar upp koldioxid som finns i atmosfären och koldioxid ökar på växthuseffekten.

Bedömningskommentar till exemplet

Eleven tar upp olika relevanta konsekvenser av att regnskog ersätts med oljepalmsplantager (arter försvinner, människor måste flytta samt klimatförändringar). Elevens resonemang om klimatförändringar innehåller ett orsakssamband som förtydligas (regnskog binder koldioxid → avverkning ökar koldioxidhalten → förstärkt växthuseffekt). Elevens resonemang utgår från olika perspektiv (konsekvenser för både natur och människor). Det finns även ett globalt perspektiv i och med att eleven tar upp kopplingen till växthuseffekten som är en global process.

Exempel på elevsvar som ger belägg för nivå A

När regnskog försvinner för att bli oljepalmsplantager så påverkas mycket. För det första förstör man delar av ekosystem för att bilda dessa plantager, vilket leder till att djurarter hotas. De djur som bor där måste flytta till ett annat, kanske mindre optimalt område för att fortsätta leva medan växterna som inte kan förflytta sig förstörs. Lokalt sett så kan människor som bor där påverkas också. De som bodde i olika delar av regnskogen måste flytta medan andra får möjligheter till jobb på plantagerna. Dock är arbetsförhållandena på plantagerna inte de bästa. Utnyttjade av storföretagen får arbetarna inte alltid en bra lön för arbetet och de gifter och medel som sprayas på odlingarna kan vara farligt för arbetarnas hälsa och naturen. Globalt sett påverkar det också många. Med mycket export och import fraktas stora mängder palmolja runt om i världen där frakten inte är så miljövänlig. Att regnskogen försvinner påverkar även på global nivå där regnskogen står för en så stor del av världens syreproduktion.

Bedömningskommentar till exemplet

Eleven tar upp olika relevanta konsekvenser av att regnskog ersätts med oljepalmsplantager (artrikedomen påverkas, nya arbetstillfällen, ökade transporter m.m.) och elevens resonemang innehåller flera orsakssamband som förtydligas (plantager → ekosystem förstörs → djur tvingas flytta/växter förstörs) samt (plantager → arbete → ofta dåliga löner och arbetsvillkor t.ex. bekämpningsmedel → arbetarnas hälsa påverkas negativt). Elevens resonemang utgår tydligt från flera olika perspektiv (konsekvenser för både människor och natur, såväl som konsekvenser både lokalt och globalt).

Uppgift 26

Formulering av uppgiften

Uppgiften består dels av att placera olika länder på en karta samt att läsa av kartans innehåll, men även av olika flervalsfrågor om länderna där eleven ska kryssa för rätt alternativ.

Del av kunskapskraven som bedömningen utgår ifrån

Eleven har **grundläggande/goda/mycket goda** kunskaper om världsdelarnas namngeografi och visar det genom att med **viss/relativt god/god** säkerhet beskriva lägen på och storleksrelationer mellan olika geografiska objekt.

Aspekter som ska bedömas

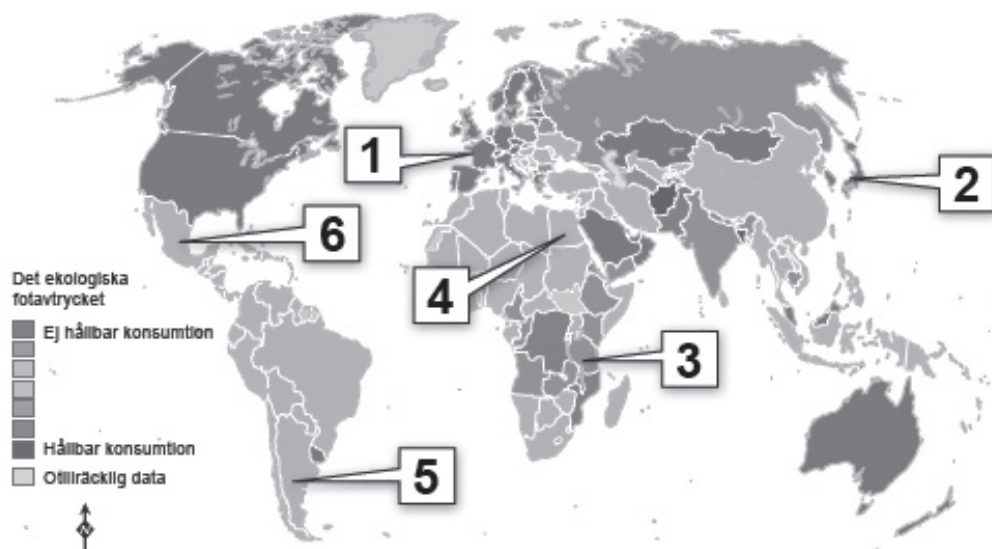
- Antal rätta svar.

Progressionen i uppgiften

Belägg för nivå E	Belägg för nivå C	Belägg för nivå A
7-10 rätta svar	11-15 rätta svar	16-18 rätta svar

Rätta svar

a) Studera kartan. Placera ut länderna 1-6 i rätt ruta.



b) Studera kartan. Vilket av de två länderna har mest hållbar konsumtion? Kryssa för rätt alternativ.

- 1) Algeriet
- 2) Sydafrika

c) Svara på frågorna genom att kryssa för ett alternativ. Fler än ett kryss gör svaret ogiltigt.

- 1) Korsika
- 2) Fuji
- 3) Indiska oceanen
- 4) Nilen
- 5) Pampas
- 6) Guatemala
- 7) Saharaöknen
- 8) Persiska viken
- 9) Godahoppsudden
- 10) Wellington

Max antal rätta svar på uppgift a-c: 18

Uppgift 27

Formulering av uppgiften

Varför leder den globala uppvärmningen till att havsytans nivå höjs? Ge en förklaring.

Del av kunskapskravet som bedömningen utgår ifrån

Eleven för **enkla och till viss del** underbyggda resonemang om klimatförändringar och olika förklaringar till dessa samt deras konsekvenser för människa, samhälle och miljö i olika delar av världen.

Aspekter som ska bedömas

- Om eleven ger en relevant förklaring till varför den globala uppvärmningen leder till att havsytans nivå höjs.

Progressionen i uppgiften

Belägg för nivå E
Eleven ger en relevant förklaring till varför den globala uppvärmningen leder till att havsytans nivå höjs.

Relevanta förklaringar kan handla om

- Avsmältning av inlandsisar och glaciärer
- Havets volym expanderar när det värms upp

Exempel på elevsvar som ger belägg för nivå E

Eftersom när värmen höjs så smälter isarna och då höjs bland annat havsytan.

Bedömningskommentar till exemplet

Eleven ger en relevant förklaring till varför den globala uppvärmningen leder till att havsytans nivå höjs (isarna smälter).

Uppgift 28

Formulering av uppgiften

Vilka konsekvenser kan en höjning av havsytans nivå få i Bangladesh och i andra delar av världen?

Del av kunskapskraven som bedömningen utgår ifrån

Eleven för **enkla och till viss del/utvecklade och relativt väl/välutvecklade och väl** underbyggda resonemang om klimatförändringar och olika förklaringar till dessa samt deras konsekvenser för människa, samhälle och miljö i olika delar av världen.

Aspekter som ska bedömas

- I vilken utsträckning eleven tar upp relevanta konsekvenser av att havsytans nivå höjs.
- I vilken utsträckning elevens resonemang innehåller orsakssamband/orsakssamband som förtydligas genom att flera faktorer relateras till varandra på ett meningsfullt sätt eller att eleven använder ett relevant exempel.
- I vilken utsträckning eleven tar upp konsekvenser i olika delar av världen.

Progressionen i uppgiften

Belägg för nivå E	Belägg för nivå C	Belägg för nivå A
Eleven tar upp en relevant konsekvens av att havsytans nivå höjs.	Eleven tar upp olika relevanta konsekvenser av att havsytans nivå höjs	Eleven tar upp olika relevanta konsekvenser av att havsytans nivå höjs
<p>Elevens resonemang innehåller ett orsakssamband.</p> <p>Exempel på ett orsakssamband: <i>Översvämning tvingar folk att flytta till en annan del i landet.</i></p> <p>Eleven tar upp konsekvenser i en del av världen.</p>	<p>Elevens resonemang innehåller antingen:</p> <p>ett orsakssamband som förtydligas genom att flera faktorer relateras till varandra på ett meningsfullt sätt eller att eleven använder ett relevant exempel.</p> <p>Exempel på ett orsakssamband som förtydligas: <i>Översvämningen tvingar människor att flytta. Många fler kommer då behöva bosätta sig längre upp i landet, det blir folktätt.</i></p> <p>eller</p> <p>Eleven tar upp konsekvenser i olika delar av världen.</p>	<p>Elevens resonemang innehåller både:</p> <p>flera orsakssamband som förtydligas genom att flera faktorer relateras till varandra på ett meningsfullt sätt eller att eleven använder ett relevant exempel.</p> <p>Exempel på ett orsakssamband som förtydligas: se C.</p> <p>och</p> <p>Eleven tar upp konsekvenser i olika delar av världen.</p>

Relevanta konsekvenser kan handla om

- Ökad kusterosion och ökad risk för jordskred.
- Försaltning av jordar och grundvatten.
- Låglänta områden översvämmas, vissa ö-grupper översvämmas totalt.
- Livsmiljöer förloras både i havet (korallrev) och på land (våtmarker, kustslätter).
- Människor kan förlora sina arbeten (t.ex. fiske, jordbruk) och bostäder.

- Minskad produktion kan exempelvis leda till ökade priser på varor.
- Infrastruktur (vägar, vatten/el-ledningar) kan förstöras.
- Ökad migration kan leda till att människor blir tvungna att lämna sina hem och bosätta sig någon annanstans.

Exempel på elevsvar som ger belägg för nivå E

De konsekvenser som kommer hända är att folk förlorar sina bostäder och i princip allt när landet översvämmas.

Bedömningskommentar till exemplet

Eleven tar upp en relevant konsekvens av att havsytans nivå höjs (människor förlorar sina bostäder). Elevens resonemang innehåller ett orsakssamband (mark översvämmas → bostäder förloras). Eleven tar upp en konsekvens i en del av världen.

Exempel på elevsvar som ger belägg för nivå C

Att havsytan höjs kan leda till många olika farliga konsekvenser. T.ex. i Maldiverna ligger öarna bara några meter ovanför havsytan. Om havet höjs mycket mer, kan städerna bli översvämmade, vägar spolats bort. I slutändan försvinner landet helt och folk blir hemlösa och får flytta till andra länder.

Bedömningskommentar till exemplet

Eleven tar upp olika relevanta konsekvenser av att havsytans nivå höjs (t.ex. vissa ö-grupper översvämmas, människor förlorar sina bostäder, infrastrukturen förstörs). Elevens resonemang innehåller ett förtydligt orsakssamband (Havsytans nivå höjs → städer infrastruktur förstörs → människor blir hemlösa → migration). Eleven tar upp en konsekvens i en del av världen.

Exempel på elevsvar som ger belägg för nivå A

Eftersom vissa länder ligger precis vid kusten och havsytan höjs kommer lågt liggande områden att svämmas över och dom människor som bor där påverkas. De kan behöva flytta längre in i landet eller till andra länder, vilket leder till befolkningsökning där. Viktiga näringar t.ex. jordbruk kan påverkas och inte fungera så bra längre, t.ex. vissa grödor dör eftersom de inte trivs i för mycket vatten. Detta kan i sin tur påverka andra delar av världen som köper varor från t.ex. Bangladesh, då varuproduktionen minskar på grund av översvämningen.

Bedömningskommentar till exemplet

Eleven tar upp olika relevanta konsekvenser av att havsytans nivå höjs (t.ex. ökad migration och minskad produktion). Elevens resonemang innehåller flera orsakssamband som förtydligas dels i flera led och med ett exempel (översvämning av låglänta områden → migration → befolkningsökning på vissa platser samt översvämning → minskad jordbruksproduktion (eftersom vissa grödor inte trivs i för mycket vatten)). Eleven tar upp konsekvenser i olika delar av världen (vissa länder påverkas mer än andra av havsnivåstigningarna och ger efterföljande migration samt varuproduktionen i ett land påverkar andra länder).

Uppgift 29

Formulering av uppgiften

Vilka möjligheter och problem innebär exporten av elektroniskt avfall? Resonera utifrån perspektiven i rutan. (Rika - Fattiga, Lokalt - Globalt, Idag - I framtiden.)

Del av kunskapskraven som bedömningen utgår ifrån

Eleven kan undersöka var olika varor och tjänster produceras och konsumeras, och beskriver då **enkla/förhållandevis komplexa/komplexa** geografiska mönster av handel och kommunikation samt för **enkla och till viss del/ utvecklade och relativt väl/välutvecklade och väl** underbyggda resonemang om hur dessa mönster ser ut och hur de har förändrats över tid samt orsaker till och konsekvenser av detta.

Aspekter som ska bedömas

- I vilken utsträckning eleven tar upp relevanta problem och/eller möjligheter med export av elektroniskt avfall.
- I vilken utsträckning elevens resonemang innehåller orsakssamband/orsakssamband som förtydligas genom att flera faktorer relateras till varandra på ett meningsfullt sätt eller att eleven använder ett relevant exempel.
- I vilken utsträckning elevens resonemang utgår från olika perspektiv.

Progressionen i uppgiften

Belägg för nivå E	Belägg för nivå C	Belägg för nivå A
Eleven tar upp ett relevant problem eller en relevant möjlighet med export av elektroniskt avfall.	Eleven tar upp olika relevanta problem och/eller möjligheter med export av elektroniskt avfall.	Eleven tar upp olika relevanta problem och/eller möjligheter med export av elektroniskt avfall.
Elevens resonemang innehåller ett orsakssamband . Exempel på ett orsakssamband: <i>Ett problem är att människor som arbetar med att återvinna avfallet kan skadas av gifterna som används.</i>	Elevens resonemang innehåller ett orsakssamband som förtydligas genom att flera faktorer relateras till varandra på ett meningsfullt sätt eller att eleven använder ett relevant exempel. Exempel på ett orsakssamband som förtydligas: <i>När avfallet exporteras från Europa kan det leda till att de som använder elektroniken inte blir medvetna om den skada det gör för människor som måste arbeta med det och då fortsätter de köpa grejer som är skadliga.</i>	Elevens resonemang innehåller flera orsakssamband som förtydligas genom att flera faktorer relateras till varandra på ett meningsfullt sätt eller att eleven använder ett relevant exempel. Exempel på ett orsakssamband som förtydligas: se C.
Elevens resonemang utgår från ett perspektiv .	Elevens resonemang utgår från olika perspektiv t.ex. för rika och fattiga.	Elevens resonemang utgår från flera olika perspektiv t.ex. för rika och fattiga, idag och i framtiden.

Relevanta problem/möjligheter kan handla om

- att människor som arbetar med avfallet kan skadas.
- att giftiga kemikalier som används i hanteringen av avfallet förorenar vatten, mark eller luft.
- att konsumtionen av elektronik ökar om negativa miljökonsekvenser inte drabbar konsumenterna.
- att rika länder utnyttjar fattiga länders lagstiftning för att bli av med problemet.
- att handeln med avfall leder till fler transporter vilket belastar miljön.
- att hanteringen av avfall kan skapa arbetstillfällen i fattiga länder.
- att om avfallet återvinns förhindras föroreningar av naturen.

Exempel på elevsvar som ger belägg för nivå E

Export av elektroniskt avfall kan vara farligt för fattiga. Barnen kan få ta hand om det och bli skadade.

Bedömningskommentar till exemplet

Eleven tar upp ett relevant problem med exporten; de som tar hand om det kan skadas. Elevens resonemang utgår från ett perspektiv (barn/människor) och innehåller ett orsakssamband (fattiga/ barn som tar hand om avfallet kan bli skadade).

Exempel på elevsvar som ger belägg för nivå C

För de rika länderna är det ju "bra" att slippa ha folk som arbetar med detta ofta farliga avfall i sitt eget land, men det är dåligt för de fattigare länderna då de inte kan hantera allt de får in dvs. att det är redan stora sophögar med datorskräp som smutsar ner städerna med alla metaller dom innehåller och gör människor som lever nära sophögen sjuka. Som vanligt får dom rika det lite bättre än de fattiga har det.

Bedömningskommentar till exemplet

Eleven tar upp en relevant möjlighet för rika länder (farorna med skräpet drabbar inte dem själva) och ett relevant problem (sopberg i fattiga länder) med exporten. Elevens resonemang utgår från olika perspektiv (rika och fattiga) och innehåller ett orsakssamband som förtydligas (fattiga länder → bristande avfallshantering → föroreningar sprids → människor blir sjuka).

Exempel på elevsvar som ger belägg för nivå A

De rika världsdelarna skickar dessa farliga elektroniska avfall till fattiga länder. Med farliga menar jag de giftiga ämnena och kemikalierna som avfallet utsätter människorna som arbetar med dessa. Det elektroniska avfallet skickas till fattiga länder eftersom det är billigare för de rika länderna. Dom slipper förstöra sina egna samhällen och slipper också utsätta sig själva för giftiga ämnen och kemikalier. Människor i fattiga länder behöver jobb men det finns inte och därför tvingas de jobba billigt med farliga ämnen. Därav förstörs samhället både lokalt och globalt eftersom reglerna inte är lika stränga så sker inte utvinningen på rätt sätt och ämnena och kemikalierna hamnar i marken eller luften. I och med detta blir det en bra process för Västeuropa och Nordamerika då de blir av med avfallet enkelt och snabbt utan att själva drabbas av det.

Bedömningskommentar till exemplet

Eleven tar upp flera olika relevanta möjligheter och problem med exporten (t.ex. avfallet utsätter människor för fara, billigare för rika länder att låta andra ta hand om avfallet, föroreningar av miljön). Elevens resonemang innehåller flera orsakssamband som förtydligas, dels när det gäller vilka fördelar exporten innebär för rika länder men också när eleven resonerar om hur bristfälliga regler i fattiga länder leder till felaktig hantering av avfallet vilket i sin tur orsakar föroreningar av miljön. Elevens resonemang utvecklas utifrån flera olika perspektiv genom att eleven resonerar om hur det som är en möjlighet för en aktör blir ett problem för en annan eller hur lokala miljöregler kan bidra till globala miljöproblem.

Uppgift 30

Formulering av uppgiften

Ange positionerna för fartygets fraktväg på kartan.

Del av kunskapskraven som bedömningen utgår ifrån

Eleven kan undersöka omvärlden och använder då kartor och andra geografiska källor, teorier, metoder och tekniker på ett **i huvudsak/relativt väl** fungerande sätt.

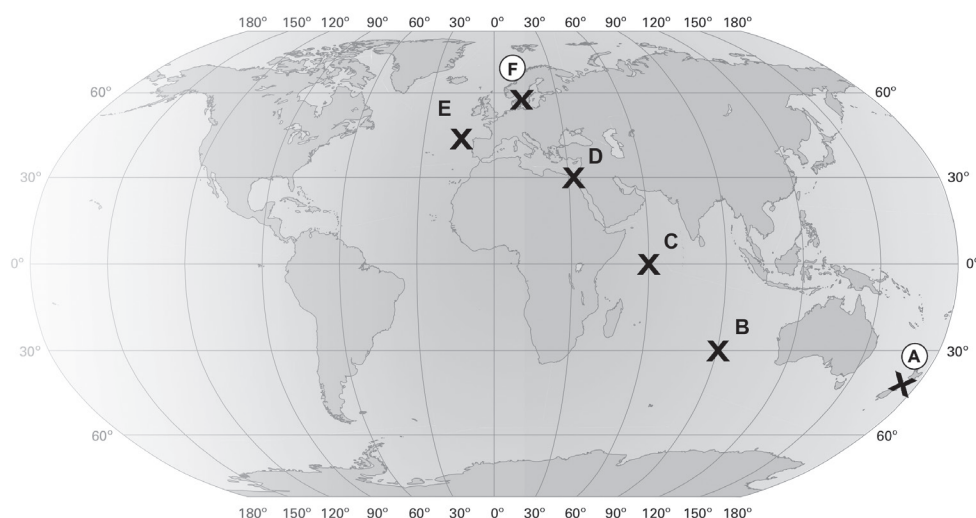
Aspekter som ska bedömas

- Antal rätta svar. (Varje kryss som eleven har placerat rätt på kartan bedöms som ett rätt svar).

Progressionen i uppgiften

Belägg för nivå E	Belägg för nivå C
2-3 rätta svar	4 rätta svar

Rätta svar



Max antal rätta svar: 4

Uppgift 31

Formulering av uppgiften

Resonera om en viktig åtgärd för att begränsa fortsatta klimatförändringar.

- 1) Beskriv åtgärden kortfattat.
- 2) Förklara varför åtgärden är viktig för att begränsa klimatförändringarna.
- 3) Resonera om möjligheter och svårigheter med att genomföra åtgärden i olika delar av världen.

Del av kunskapskraven som bedömningen utgår ifrån

Eleven kan resonera om olika ekologiska, ekonomiska och sociala hållbarhetsfrågor och redogör då för **enkla och till viss del/utvecklade och relativt väl/välutvecklade och relativt väl/välutvecklade och väl** underbyggda förslag på lösningar där några konsekvenser för människa, samhälle och natur vägs in.

Aspekter som ska bedömas

- Om eleven tar upp en relevant åtgärd och ger en relevant förklaring till varför åtgärden är viktig.
- I vilken utsträckning elevens resonemang innehåller orsakssamband/orsakssamband som förtydligas genom att flera faktorer relateras till varandra på ett meningsfullt sätt eller att eleven använder ett relevant exempel.
- I vilken utsträckning eleven problematiserar åtgärden genom att ta upp olika relevanta möjligheter och svårigheter med åtgärden i olika delar av världen.

Progressionen i uppgiften

Belägg för nivå E	Belägg för nivå C	Belägg för nivå A
Eleven tar upp en relevant åtgärd och ger en relevant förklaring till varför åtgärden är viktig.	Eleven tar upp en relevant åtgärd och ger en relevant förklaring till varför åtgärden är viktig.	Eleven tar upp en relevant åtgärd och ger en relevant förklaring till varför åtgärden är viktig.
<p>Elevens resonemang innehåller ett orsakssamband.*</p> <p>Exempel på ett orsakssamband: <i>Vi måste sluta äta så mycket kött för då släpps det ut mindre växthusgaser.</i></p>	<p>Elevens resonemang innehåller ett orsakssamband som förtydligas genom att flera faktorer relateras till varandra på ett meningsfullt sätt eller att eleven använder ett relevant exempel.*</p> <p>Exempel på ett orsakssamband som förtydligas: <i>Människor bör äta mindre kött och mer vegetariskt eftersom kossor släpper metan som bidrar till globala uppvärmningen.</i></p>	<p>Elevens resonemang innehåller flera orsakssamband som förtydligas genom att flera faktorer relateras till varandra på ett meningsfullt sätt eller att eleven använder ett relevant exempel.*</p> <p>Exempel på ett orsakssamband som förtydligas: se C.</p>
	Eleven problematiserar åtgärden genom att ta upp en relevant möjlighet eller svårighet med åtgärden.	Eleven problematiserar åtgärden genom att ta upp relevanta möjligheter och/eller svårigheter med åtgärden i olika delar av världen.**

Kommentar:

*Orsakssamband/-en i elevens resonemang behöver inte nödvändigtvis vara en del av förklaringen till åtgärden utan kan även vara som en del av problematiseringen (möjligheter/svårigheter med åtgärden).

**Elevens problematisering kan se olika ut beroende på val av åtgärd. Eleven tar upp exempelvis två relevanta möjligheter, eller två relevanta svårigheter, eller en relevant svårighet och en relevant möjlighet.

Relevanta åtgärder kan handla om

- minskad användning av fossila bränslen.
- minskade transporter, minskad bilism/flygtrafik, satsningar på kollektivtrafik.
- minskad konsumtion eller förändrade konsumtionsmönster (t.ex. äta vegetariskt).
- medvetandegörande, utbildning, sprida kunskap, förändra attityder.
- utbyggnad av förnybar energi eller annan teknikutveckling och innovationer.
- politiska överenskommelser, miljölagar, handel med utsläppsrätter.
- minskad skogsavverkning, plantering av träd.

Vanliga anledningar till att elevsvar inte ger belägg för nivå E

Elevens förklaring till åtgärden kopplas inte till klimatförändringarna.

Ex. Sluta åk bil. Det kan leda till mer trängsel i tunnelbanan och bussar vilket kan vara dåligt för människor i olika delar av världen. Men bilar är dåligt för miljön så det vore bra om alla slutade åka bil.

Exempel på elevsvar som ger belägg för nivå E

En åtgärd skulle vara att dra ner på användningen av bensindrivna fordon och ersätta med miljövänliga fordon, det skulle göra extrema skillnader världen över. Bensindrivna fordon släpper ut extremt mycket avgaser vilket är extremt dåligt för växthuseffekten och påverkar miljön enormt.

Bedömningskommentar till exemplet

Elevens förslag till åtgärd är relevant (minskad användning av fossila bränslen). Elevens resonemang innehåller ett orsakssamband (sluta använda bensindrivna fordon → mindre förstärkt växthuseffekt).

Exempel på elevsvar som ger belägg för nivå C

Vi kommer att förbjuda kolkraft runtom i världen. När man eldar kol är som att släppa ut ren koldioxid i atmosfären och därför en stor anledning till global uppvärmning. Sättet det kommer att påverka folk på är att de kommer att ha brist på energi för en tid innan annan energi som är miljövänligare hinner ersätta den.

Bedömningskommentar till exemplet

Elevens förslag till åtgärd är relevant (minskad användning av fossila bränslen, kol). Elevens resonemang innehåller ett förtydligt orsakssamband (elda kol → mer i koldioxid i atmosfären → global uppvärmning). Eleven problematiserar sitt förslag genom att ta upp en relevant svårighet (minskad användning av kolkraft leder inledningsvis till brist på energi).

Exempel på elevsvar som ger belägg för nivå A

Jag tycker att en av viktigaste åtgärden för att stoppa fortsatta klimatförändringar är att minska produktionen i olika länder. Istället för att ett par skor ska resa hela jorden runt kan man försöka tillverka dessa produkter i ett land och även sälja dem där istället. Detta gäller inte bara textilier och kläder utan även maten. En av de främsta orsakerna till ökad klimatpåverkan är människornas konsumtion angående kött. För att vi ska få kött måste vi hugga ned regnskogar samt odla sojabönor på andra sidan jorden för att korna i Sverige sedan ska få mat. Jag tycker inte att det ska vara så. Om vi minskar denna massiva produktion kommer jordens djur kunna överleva bättre, de har regnskogar att bo i och de kommer inte heller inte som vi människor drabbas av t.ex. översvämningar. Detta gör att det blir en större mångfald på jorden och ekosystemen blir bättre. Jag tror att vi människor kommer lära oss mer om att vi inte ska slänga lika mycket mat och äta så mycket kött. Detta kommer leda till att produktionen minskar ännu mer vilket är bra miljön men gör att kött kan bli dyrare för oss i Sverige.

Bedömningskommentar till exemplet

Elevens förslag till åtgärd är relevant (minskade produktion/ förändrade konsumtionsmönster). Elevens resonemang innehåller flera orsakssamband som förtydligas (köttproduktion → ökad produktion av soja/regnskog avverkas/minskad biologisk mångfald → klimatförändringar → översvämningar). Eleven problematiserar sitt förslag genom att ta upp en relevant möjlighet exempelvis (minskade produktion/ förändrade konsumtionsmönster kan leda till en ökad miljömedvetenhet hos människor) och en relevant svårighet med åtgärden (minskade produktion/ förändrade konsumtionsmönster kan leda till att maten blir dyrare i Sverige). Eleven utgår från olika perspektiv genom att möjligheter/ svårigheter diskuteras utifrån olika delar av världen (länder med regnskog och Sverige).

3. Instruktioner för sammanvägning till ett provbetyg

För att kunna ge underlag för en analys av i vilken utsträckning kunskapskraven nås på skolnivå, på huvudmannanivå och på nationell nivå sätts ett sammanvägt provbetyg för varje elev som genomför samtliga delprov. Detta görs i de årskurser där betyg ges. Provbetyget gör det möjligt att göra resultatjämförelser mellan kommuner och skolor, liksom jämförelser över tid.

Sammanvägningen är en rent teknisk konstruktion och den sker enligt olika modeller för olika ämnen.

Sammanvägning till ett provbetyg i samband med provet i geografi för årskurs 9

Elevens resultat på båda delproven sammanställs i det Formulär för sammanställning av elevresultat som finns sist i Delprov B. Resultatet för varje uppgift förs in genom att sätta kryss i respektive ruta för respektive uppgift. Det är viktigt att notera att belägg för kunskaper på en högre nivå också ger belägg för de lägre nivåerna för samma uppgift. Ett belägg för nivå C för en uppgift ger således belägg även för nivå E på samma uppgift. Ett belägg på nivå A ger belägg på både nivå C och E för samma uppgift. När beläggen i båda delproven sammanställs räknas de samman för varje förmåga och varje nivå. Antalet E-, C- och A-belägg förs in på rätt rad under respektive förmåga. I formuläret för sammanställning längst ner till höger, under rubriken Summeringar, räknas antalet belägg för respektive nivå, E-, C- och A-nivå. Informationen om antalet förmågor som beläggen representerar på respektive nivå är viktig för att kunna fastställa provbetyget.

Sammanfattningsvis avgörs provbetyget av tre faktorer

- Totalt antal belägg
- Antalet belägg på olika nivåer
- Fördelningen av belägg för de olika förmågorna

Formulär för sammanställning av elevresultat steg för steg

1. Det eller de belägg som eleven erhållit på en viss uppgift förs in med kryss i formuläret. Viktigt att notera är att belägg för kunskaper på en högre nivå ger belägg även för de lägre nivåerna på samma uppgift.
2. I rutorna med röd ram längst ned i formuläret summeras antalet belägg för varje förmåga och varje nivå, E, C och A.
3. Längst till vänster i tabellen Summeringar räknas totalt antal belägg för varje nivå E, C och A ihop.
4. Längst till höger i samma tabell räknas det antal förmågor som beläggen är fördelade på för varje nivå E, C och A ihop.
5. Summering av totalt antal belägg i hela provet fylls i längst ned till höger i den röda rutan i formuläret.
6. Resultaten i tabellen Summeringar samt totalt antal belägg i hela provet jämförs med betygsgränserna för att få fram ett provbetyg.
7. Provbetyget fylls i längst ned till vänster i formuläret.

På s. 58 respektive s. 59 finns exempel på ifyllda formulär för sammanställning av elevresultat för provbetyget E respektive provbetyget B.

Tabell 1. Gränser för provbetyget i geografi för åk 9.

Prov- betyg	Minsta antal belägg totalt	Fördelning på nivåer	Fördelning på förmågor
E	19		Belägg för E ska vara fördelade på samtliga förmågor.
D	30	Totalt 8 av beläggen ska finnas på nivå C eller A.	Belägg för E ska vara fördelade på samtliga förmågor. Belägg för C ska vara fördelade på två förmågor.
C	38	Totalt 12 av beläggen ska finnas på nivå C eller A.	Belägg för C ska vara fördelade på samtliga förmågor.
B	48	Totalt 6 av beläggen ska finnas på nivå A.	Belägg för C ska vara fördelade på samtliga förmågor. Belägg för A ska vara fördelade på två förmågor.
A	58	Totalt 9 av beläggen ska finnas på nivå A.	Belägg för C ska vara fördelade på samtliga förmågor. Belägg för A ska vara fördelade på tre förmågor.

Resultaten på provet i relation till slutbetyget

I grundskolan ska de nationella proven användas för att bedöma elevernas kunskaper i förhållande till grundskolans kunskapskrav. I årskurs 9 ska de även användas som stöd för betygssättningen. Det är alltså viktigt att läraren beaktar provresultatet vid betygssättningen. Resultatet ska då även sättas i relation till de övriga betygsunderlag som läraren samlat in.

Det nationella provet prövar stora delar av kunskapskraven, men det kan inte pröva allt i en kursplan. Uppgifterna i provet är utprovade i stor skala tillsammans med elever och lärare för att säkerställa att bedömningen blir så tillförlitlig som möjligt. Resultaten från de olika delproven ger läraren en möjlighet att urskilja hur eleven har presterat i förhållande till olika delar av kunskapskraven. Provbetyget sammanfattar de kunskaper som eleven har visat i provet.

När läraren vid betygssättningen i slutet av terminen tar ställning till en elevprestation som har gjorts vid ett enstaka tillfälle behöver läraren vara medveten om att elevens resultat kan ha påverkats av tillfälligheter. Det kan till exempel handla om att eleven har missuppfattat en uppgift eller haft en dålig dag. Elevens slutbetyg kan alltså av olika skäl bli ett annat än provbetyget.

På nationell-, huvudmannt- och skolnivå används de nationella proven för att göra övergripande analyser av resultatet. Detta görs bland annat för att främja likvärdig betygssättning. I de fall som det finns stora avvikelser mellan provbetyg och slutbetyg på klass- eller skolnivå beror detta sannolikt inte på tillfälligheter. Då kan det finnas anledning till varför dessa skillnader finns och om betygssättningen kan anses likvärdig i förhållande till övriga skolor i landet.

Räkna fram ett provbetyg

För att sammanställa elevens resultat och räkna fram elevens provbetyg ska formuläret som finns på s. 61 användas. Formuläret finns även sist i Delprov B.

På s. 58 respektive s. 59 visas exempel på hur ett ifyllt formulär för sammanställning av elevresultatet kan se ut.

Exempel 1:

Eleven i första exemplet har uppnått provbetyget E.

Eleven har fått 21 belägg totalt (Gränsen för minsta antal belägg totalt för provbetyg E är 19). Elevens belägg för nivå E finns fördelade på samtliga fyra förmågor.

Exempel 2:

Eleven i andra exemplet har uppnått provbetyget B.

Eleven har fått 59 belägg totalt (Gränsen för minsta antal belägg totalt för provbetyg A är 58). Elevens belägg för nivå A finns fördelade på fyra förmågor (För provbetyg A krävs att belägg för A är fördelade på tre förmågor). Varför får eleven i exemplet inte provbetyget A?

Anledningen till att eleven får provbetyget B är att eleven saknar tillräckligt med belägg för nivå A för att få provbetyget A. Eleven i exemplet har fått 8 belägg på nivå A (För provbetyg A krävs 9 belägg på nivå A).

Kom ihåg att du kan få hjälp med att räkna fram provbetyg genom att fylla i formuläret på webben: www.natprov.edu.uu.se

Exempel 1: Ett ifyllt formulär för sammanställning av elevresultat Nivå E

Namn: _____ Klass: _____

GEOGRAFI	Förmåga 1			Förmåga 2			Förmåga 3			Förmåga 4		
	E	C	A	E	C	A	E	C	A	E	C	A
Delprov A												
Uppgift 1	<input checked="" type="checkbox"/>	<input type="checkbox"/>										
Uppgift 2				<input checked="" type="checkbox"/>	<input checked="" type="checkbox"/>	<input type="checkbox"/>						
Uppgift 3	<input checked="" type="checkbox"/>											
Uppgift 4	<input type="checkbox"/>	<input type="checkbox"/>	<input type="checkbox"/>									
Uppgift 5							<input checked="" type="checkbox"/>					
Uppgift 6										<input checked="" type="checkbox"/>	<input type="checkbox"/>	<input type="checkbox"/>
Uppgift 7				<input checked="" type="checkbox"/>	<input type="checkbox"/>	<input type="checkbox"/>						
Uppgift 8	<input checked="" type="checkbox"/>											
Uppgift 9				<input type="checkbox"/>	<input type="checkbox"/>	<input type="checkbox"/>						
Uppgift 10							<input type="checkbox"/>	<input type="checkbox"/>	<input type="checkbox"/>			
Uppgift 11	<input checked="" type="checkbox"/>	<input type="checkbox"/>										
Uppgift 12	<input checked="" type="checkbox"/>	<input type="checkbox"/>	<input type="checkbox"/>									
Uppgift 13	<input type="checkbox"/>											
Uppgift 14							<input checked="" type="checkbox"/>	<input type="checkbox"/>	<input type="checkbox"/>			
Uppgift 15	<input type="checkbox"/>	<input type="checkbox"/>	<input type="checkbox"/>									
Uppgift 16							<input type="checkbox"/>					
Uppgift 17							<input checked="" type="checkbox"/>	<input type="checkbox"/>	<input type="checkbox"/>			
Delprov B												
Uppgift 18							<input checked="" type="checkbox"/>					
Uppgift 19										<input checked="" type="checkbox"/>	<input type="checkbox"/>	<input type="checkbox"/>
Uppgift 20										<input type="checkbox"/>	<input type="checkbox"/>	<input type="checkbox"/>
Uppgift 21							<input checked="" type="checkbox"/>					
Uppgift 22										<input type="checkbox"/>	<input type="checkbox"/>	<input type="checkbox"/>
Uppgift 23	<input type="checkbox"/>											
Uppgift 24							<input checked="" type="checkbox"/>					
Uppgift 25				<input checked="" type="checkbox"/>	<input type="checkbox"/>	<input type="checkbox"/>						
Uppgift 26							<input type="checkbox"/>	<input type="checkbox"/>	<input type="checkbox"/>			
Uppgift 27	<input checked="" type="checkbox"/>											
Uppgift 28	<input checked="" type="checkbox"/>	<input type="checkbox"/>	<input type="checkbox"/>									
Uppgift 29				<input checked="" type="checkbox"/>	<input type="checkbox"/>	<input type="checkbox"/>						
Uppgift 30							<input type="checkbox"/>	<input type="checkbox"/>				
Uppgift 31										<input checked="" type="checkbox"/>	<input type="checkbox"/>	<input type="checkbox"/>

Förmåga 1

Förmåga att analysera hur naturens egna processer och människors verksamheter formar och förändrar livsmiljöer i olika delar av världen.

Förmåga 2

Förmåga att utforska och analysera samspel mellan människa, samhälle och natur i olika delar av världen.

Förmåga 3

Förmåga att göra geografiska analyser av omvärlden och värdera resultaten med hjälp av kartor och andra geografiska källor, teorier, metoder och tekniker.

Förmåga 4

Förmåga att värdera lösningar på olika miljö- och utvecklingsfrågor utifrån överväganden kring etik och hållbar utveckling.

	Förmåga 1			Förmåga 2			Förmåga 3			Förmåga 4		
	E	C	A	E	C	A	E	C	A	E	C	A
Antal belägg E-nivå	7			4			6			3		
Antal belägg C-nivå		0			1			0			0	
Antal belägg A-nivå			0			0			0			0
Max. antal belägg	11	6	4	5	5	5	10	5	4	5	5	5
Belägg per förmåga	21			15			19			15		

Summeringar			
Totalt antal belägg	20	31	4
Max. antal belägg	1	21	1
Antal förmågor beläggen är fördelade på	0	18	0

Provbetyg: **E**

Summering av totalt antal belägg i hela provet:

21 **70**

Provbetyget i formuläret sammanfattar de kunskaper som eleven har visat i det nationella provet. Slutbetyget behöver inte vara detsamma som probetyget eftersom slutbetyget grundar sig på alla kunskaper som eleven har visat i ämnet.

Exempel 2: Ett ifyllt formulär för sammanställning av elevresultat Nivå B

Namn: _____

Klass: _____

GEOGRAFI	Förmåga 1			Förmåga 2			Förmåga 3			Förmåga 4		
	E	C	A	E	C	A	E	C	A	E	C	A
Delprov A												
Uppgift 1	<input checked="" type="checkbox"/>	<input checked="" type="checkbox"/>										
Uppgift 2				<input checked="" type="checkbox"/>	<input checked="" type="checkbox"/>	<input type="checkbox"/>						
Uppgift 3	<input checked="" type="checkbox"/>											
Uppgift 4	<input checked="" type="checkbox"/>	<input checked="" type="checkbox"/>	<input type="checkbox"/>									
Uppgift 5							<input checked="" type="checkbox"/>					
Uppgift 6										<input checked="" type="checkbox"/>	<input checked="" type="checkbox"/>	<input type="checkbox"/>
Uppgift 7				<input checked="" type="checkbox"/>	<input checked="" type="checkbox"/>	<input type="checkbox"/>						
Uppgift 8	<input checked="" type="checkbox"/>											
Uppgift 9				<input checked="" type="checkbox"/>	<input checked="" type="checkbox"/>	<input type="checkbox"/>						
Uppgift 10							<input checked="" type="checkbox"/>	<input checked="" type="checkbox"/>	<input checked="" type="checkbox"/>			
Uppgift 11	<input checked="" type="checkbox"/>	<input checked="" type="checkbox"/>										
Uppgift 12	<input checked="" type="checkbox"/>	<input checked="" type="checkbox"/>	<input checked="" type="checkbox"/>									
Uppgift 13	<input checked="" type="checkbox"/>											
Uppgift 14							<input checked="" type="checkbox"/>	<input checked="" type="checkbox"/>	<input checked="" type="checkbox"/>			
Uppgift 15	<input checked="" type="checkbox"/>	<input checked="" type="checkbox"/>	<input checked="" type="checkbox"/>									
Uppgift 16							<input checked="" type="checkbox"/>					
Uppgift 17							<input checked="" type="checkbox"/>	<input checked="" type="checkbox"/>	<input checked="" type="checkbox"/>			
Delprov B												
Uppgift 18							<input checked="" type="checkbox"/>					
Uppgift 19										<input checked="" type="checkbox"/>	<input checked="" type="checkbox"/>	<input type="checkbox"/>
Uppgift 20										<input checked="" type="checkbox"/>	<input checked="" type="checkbox"/>	<input type="checkbox"/>
Uppgift 21							<input checked="" type="checkbox"/>					
Uppgift 22										<input checked="" type="checkbox"/>	<input checked="" type="checkbox"/>	<input type="checkbox"/>
Uppgift 23	<input checked="" type="checkbox"/>											
Uppgift 24							<input checked="" type="checkbox"/>					
Uppgift 25				<input checked="" type="checkbox"/>	<input type="checkbox"/>	<input type="checkbox"/>						
Uppgift 26							<input checked="" type="checkbox"/>	<input checked="" type="checkbox"/>	<input checked="" type="checkbox"/>			
Uppgift 27	<input checked="" type="checkbox"/>											
Uppgift 28	<input checked="" type="checkbox"/>	<input checked="" type="checkbox"/>	<input type="checkbox"/>									
Uppgift 29				<input checked="" type="checkbox"/>	<input checked="" type="checkbox"/>	<input checked="" type="checkbox"/>						
Uppgift 30							<input checked="" type="checkbox"/>	<input checked="" type="checkbox"/>				
Uppgift 31										<input checked="" type="checkbox"/>	<input checked="" type="checkbox"/>	<input checked="" type="checkbox"/>

Förmåga 1

Förmåga att analysera hur naturens egna processer och människors verksamheter formar och förändrar livsmiljöer i olika delar av världen.

Förmåga 2

Förmåga att utforska och analysera samspel mellan människa, samhälle och natur i olika delar av världen.

Förmåga 3

Förmåga att göra geografiska analyser av omvärlden och värdera resultaten med hjälp av kartor och andra geografiska källor, teorier, metoder och tekniker.

Förmåga 4

Förmåga att värdera lösningar på olika miljö- och utvecklingsfrågor utifrån överväganden kring etik och hållbar utveckling.

	Förmåga 1			Förmåga 2			Förmåga 3			Förmåga 4		
	E	C	A	E	C	A	E	C	A	E	C	A
Antal belägg E-nivå	11			5			10			5		
Antal belägg C-nivå		6			4			5			5	
Antal belägg A-nivå			2			1			4			1
Max. antal belägg	11	6	4	5	5	5	10	5	4	5	5	5
Belägg per förmåga	21			15			19			15		

Summeringar		
Totalt antal belägg	Max. antal belägg	Antal förmågor beläggen är fördelade på
E 31	31	4
C 20	21	4
A 8	18	4

Provbetyg: **B**

Summering av totalt antal belägg i hela provet:

59 **70**

Provbetyget i formuläret sammanfattar de kunskaper som eleven har visat i det nationella provet. Slutbetyget behöver inte vara detsamma som probetyget eftersom slutbetyget grundar sig på alla kunskaper som eleven har visat i ämnet.

4. Kopieringsunderlag

I det här kapitlet finns följande kopieringsunderlag att använda vid genomförandet av provet.

- Kopieringsunderlag 1: Formulär för sammanställning av elevresultat

Övrigt webbmateriel

Visualisering av provresultat

På webbplatsen www.natprov.edu.uu.se har läraren möjlighet att rapportera in elevernas resultat på det nationella provet digitalt. Om läraren väljer att göra detta räknas provbetyget fram automatiskt för varje elev. Läraren kan då också skriva ut två visualiseringar av elevens provresultat.

Visualisering A: Den första visualiseringen illustrerar en enskild elevs resultat på de olika uppgifterna i provet. Den illustrerar också hur elevens prestationer fördelas på de fyra förmågorna som prövas samt på nivåerna E, C och A. Denna visualisering kan användas när läraren ger eleven återkoppling på provresultatet.

Visualisering B: Den andra visualiseringen erbjuds om läraren väljer att göra en frivillig digital inrapportering av en hel klass resultat. Visualiseringen illustrerar då hur klassens samlade resultat fördelas på de fyra förmågorna samt på nivåerna E, C och A. Denna visualisering kan ge läraren stöd för att planera och utveckla sin egen undervisning.

Kopieringsunderlag 1: Formulär för sammanställning av elevresultat

Namn: _____

Klass: _____

GEOGRAFI	Förmåga 1			Förmåga 2			Förmåga 3			Förmåga 4		
	E	C	A	E	C	A	E	C	A	E	C	A
Delprov A												
Uppgift 1	<input type="checkbox"/>	<input type="checkbox"/>										
Uppgift 2				<input type="checkbox"/>	<input type="checkbox"/>	<input type="checkbox"/>						
Uppgift 3	<input type="checkbox"/>											
Uppgift 4	<input type="checkbox"/>	<input type="checkbox"/>	<input type="checkbox"/>									
Uppgift 5							<input type="checkbox"/>					
Uppgift 6										<input type="checkbox"/>	<input type="checkbox"/>	<input type="checkbox"/>
Uppgift 7				<input type="checkbox"/>	<input type="checkbox"/>	<input type="checkbox"/>						
Uppgift 8	<input type="checkbox"/>											
Uppgift 9				<input type="checkbox"/>	<input type="checkbox"/>	<input type="checkbox"/>						
Uppgift 10							<input type="checkbox"/>	<input type="checkbox"/>	<input type="checkbox"/>			
Uppgift 11	<input type="checkbox"/>	<input type="checkbox"/>										
Uppgift 12	<input type="checkbox"/>	<input type="checkbox"/>	<input type="checkbox"/>									
Uppgift 13	<input type="checkbox"/>											
Uppgift 14							<input type="checkbox"/>	<input type="checkbox"/>	<input type="checkbox"/>			
Uppgift 15	<input type="checkbox"/>	<input type="checkbox"/>	<input type="checkbox"/>									
Uppgift 16							<input type="checkbox"/>					
Uppgift 17							<input type="checkbox"/>	<input type="checkbox"/>	<input type="checkbox"/>			
Delprov B												
Uppgift 18							<input type="checkbox"/>					
Uppgift 19										<input type="checkbox"/>	<input type="checkbox"/>	<input type="checkbox"/>
Uppgift 20										<input type="checkbox"/>	<input type="checkbox"/>	<input type="checkbox"/>
Uppgift 21							<input type="checkbox"/>					
Uppgift 22										<input type="checkbox"/>	<input type="checkbox"/>	<input type="checkbox"/>
Uppgift 23	<input type="checkbox"/>											
Uppgift 24							<input type="checkbox"/>					
Uppgift 25				<input type="checkbox"/>	<input type="checkbox"/>	<input type="checkbox"/>						
Uppgift 26							<input type="checkbox"/>	<input type="checkbox"/>	<input type="checkbox"/>			
Uppgift 27	<input type="checkbox"/>											
Uppgift 28	<input type="checkbox"/>	<input type="checkbox"/>	<input type="checkbox"/>									
Uppgift 29				<input type="checkbox"/>	<input type="checkbox"/>	<input type="checkbox"/>						
Uppgift 30							<input type="checkbox"/>	<input type="checkbox"/>				
Uppgift 31										<input type="checkbox"/>	<input type="checkbox"/>	<input type="checkbox"/>

Förmåga 1
Förmåga att analysera hur naturens egna processer och människors verk-samheter formar och förändrar livsmiljöer i olika delar av världen.

Förmåga 2
Förmåga att utforska och analysera samspel mellan människa, samhälle och natur i olika delar av världen.

Förmåga 3
Förmåga att göra geografiska analyser av omvärlden och värdera resultaten med hjälp av kartor och andra geografiska källor, teorier, metoder och tekniker.

Förmåga 4
Förmåga att värdera lösningar på olika miljö- och utvecklingsfrågor utifrån överväganden kring etik och hållbar utveckling.

Summeringar		
Totalt antal belägg	Max. antal belägg	Antal förmågor beläggen är fördelade på
E	31	
C	21	
A	18	

	Förmåga 1			Förmåga 2			Förmåga 3			Förmåga 4		
	E	C	A	E	C	A	E	C	A	E	C	A
Antal belägg E-nivå												
Antal belägg C-nivå		<input type="checkbox"/>			<input type="checkbox"/>			<input type="checkbox"/>			<input type="checkbox"/>	
Antal belägg A-nivå			<input type="checkbox"/>			<input type="checkbox"/>			<input type="checkbox"/>			<input type="checkbox"/>
Max. antal belägg	11	6	4	5	5	5	10	5	4	5	5	5
Belägg per förmåga	21			15			19			15		

Provbetyg:

Summering av totalt antal belägg i hela provet:

70

Provbetyget i formuläret sammanfattar de kunskaper som eleven har visat i det nationella provet. Slutbetyget behöver inte vara detsamma som provbetyget eftersom slutbetyget grundar sig på alla kunskaper som eleven har visat i ämnet.







UPPSALA
UNIVERSITET

Institutionen för pedagogik, didaktik och utbildningsstudier