

Ämnesprov, läsår 2014/2015

Geografi

Bedömningsanvisningar

Årskurs

9

Introduktion

Bedömningsanvisningarnas struktur.....	3
Bedömningsaspekter.....	4
Beskrivning av progressionen	6
Exempel på elevsvar	6
Resultatrapport	6
Summering av resultat via webben.....	6
Gränser för provbetygen	7
Sammanfattning	8

Delprov A

Uppgift 1	9
Uppgift 2	10
Uppgift 3	11
Uppgift 4	12
Uppgift 5	15
Uppgift 6	18
Uppgift 7	20
Uppgift 8	21
Uppgift 9	23
Uppgift 10	24
Uppgift 11	27
Uppgift 12	30
Uppgift 13	32

Uppgift 14	33
Uppgift 15	35
Uppgift 16	36
Uppgift 17	38

Delprov B

Uppgift 18	39
Uppgift 19	40
Uppgift 20	41
Uppgift 21	44
Uppgift 22	46
Uppgift 23	48
Uppgift 24	49
Uppgift 25	51
Uppgift 26	54
Uppgift 27	55
Uppgift 28	58
Uppgift 29	59

Centralt innehåll	61
Räkna fram provbetyg.....	62
Exempel på ifylld resultatrapport	63
Resultatrapport	64

En grupp vid Institutionen för pedagogik, didaktik och utbildningsstudier vid Uppsala universitet utarbetar på Skolverkets uppdrag de nationella proven i geografi för åk 6 och 9.

Projektledare

Lena Molin
lena.molin@edu.uu.se

Ansvarig på Skolverket

Mats Olsson
mats.olsson@skolverket.se

Provansvarig

Hanna Karlsson
hanna.karlsson@edu.uu.se

Beställningar och distribution

Exaktaprinting, tel: 040-685 51 10
E-post: np.bestallning@exakta.se

Institutionen för pedagogik, didaktik och utbildningsstudier
Box 2136
750 02 Uppsala
E-post: natprov.geografi@edu.uu.se
Hemsida: www.natprov.edu.uu.se

Detta häfte ska användas av läraren vid bedömningen av det nationella provet i geografi, Delprov A och Delprov B. I häftet finns introduktion till bedömning, bedömningsanvisningar till enskilda uppgifter samt den resultatrapport som ska användas för att sammanställa elevernas provresultat.

I kursplanen framhålls att undervisningen i ämnet geografi ska ge eleverna möjlighet att utveckla fyra förmågor. Bedömningen av ämnesprovet sker i relation till dessa förmågor och utgår från kunskapskravet. Genom undervisningen i ämnet geografi ska eleverna sammanfattningsvis ges förutsättningar att utveckla sin förmåga att:

- analysera hur naturens egna processer och människors verksamheter formar och förändrar livsmiljöer i olika delar av världen,
- utforska och analysera samspel mellan människa, samhälle och natur i olika delar av världen,
- göra geografiska analyser av omvärlden och värdera resultaten med hjälp av kartor och andra geografiska källor, teorier, metoder och tekniker, och
- värdera lösningar på olika miljö- och utvecklingsfrågor utifrån överväganden kring etik och hållbar utveckling.

Bedömningsanvisningarnas struktur

Bedömningsanvisningarna till de enskilda uppgifterna är i de flesta fall uppbyggda enligt följande struktur:

- Uppgiftsnummer samt uppgiftsformulering
- Del av kunskapskrav som bedömningen utgår från
- Bedömningsaspekter
- Beskrivning av progressionen
- Exempel på autentiska elevsvar med kommentarer på olika nivåer (E, C och A) alternativt korrekta svar

På s. 64 i detta häfte finns den resultatrapport som läraren fyller i för varje elev där resultatet på de enskilda uppgifterna räknas samman och summeras till ett provbetyg. Resultatrapporten finns även sist i Delprov B.

Bedömningsaspekter

Bedömningsaspekterna lyfter fram vilka aspekter av elevsvaren som bedömningen ska fokusera på. Nedan följer en beskrivning av de bedömningsaspekter som är återkommande i bedömningsanvisningarna, t.ex. till uppgifter där eleven ska resonera.

Relevans och bredd

En återkommande bedömningsaspekt gäller **relevans**. I bedömningsanvisningen finns exempel på vad som bedöms som relevant innehåll i relation till en viss uppgift, men utprovningar av uppgifterna visar att det finns stor spridning mellan vad olika elever väljer att ta upp i sina svar. Bedömningen behöver därför inte enbart utgå från de exempel som anges. När eleven tar upp ett annat innehåll än det som exemplifieras i bedömningsanvisningen ska läraren själv bedöma om innehållet är relevant eller inte. I vissa fall är en del av elevsvaret relevant medan en annan del innehåller felaktigheter eller irrelevanta resonemang. I sådana fall ska bedömningen utgå från den del av elevsvaret som är relevant. Den del av elevsvaret som innehåller felaktigheter eller irrelevanta resonemang ska därmed inte påverka bedömningen av det innehåll som faktiskt ger belägg för en viss nivå.

Det krävs en större bredd i elevsvar som ger belägg för nivå C och A. Ett exempel är att det på nivå E kan räcka med att **en** av elevens förklaringar är relevant. För belägg för nivå C eller A krävs i regel att eleven tar upp **olika** relevanta förklaringar. Det räcker dock oftast med att eleven diskuterar *två* olika relevanta förklaringar även om det i vissa elevsvarsexempel förekommer att eleverna uppvisar en större bredd än så. Om eleven tar upp två förklaringar som är mycket närliggande, t.ex. *Smutsigt vatten kan leda till att färre får magsjuka och dör. Smutsigt vatten kan också leda till att det blir minskad spädbarnsdödlighet om det är färre barn som får diarréer av det smutsiga vattnet*, bedöms elevsvaret inte innehålla två olika förklaringar.

Orsakssamband

En annan återkommande bedömningsaspekt är om elevsvaret innehåller **orsakssamband**. Med orsakssamband menas att eleven kan koppla samman orsak och verkan, t.ex. x leder till y. I ett orsakssamband visar eleven förståelse för hur två faktorer relaterar till varandra på ett meningsfullt sätt. För att få belägg för nivå C och A krävs ofta att elevens svar innehåller **orsakssamband som förtydligas**. Det innebär att eleven kan koppla samman orsak och verkan i flera led och se hur flera faktorer relaterar till varandra på ett meningsfullt sätt, t.ex. x leder till y som i sin tur leder till z *eller* eftersom x och y samverkar förstärks konsekvensen z. Orsakssamband kan också förtydligas genom att eleven använder relevanta exempel som förtydligar resonemanget, t.ex. x leder oftast till y, ett exempel på detta hände i landet z.

Olika perspektiv

I vissa uppgifter ombeds eleverna att resonera utifrån olika perspektiv. För att få belägg för nivå E behöver elevens resonemang enbart utgå från ett perspektiv. I ett resonemang om konsekvenser av klimatförändringar skulle detta exempelvis innebära att eleven enbart tar upp konsekvenser lokalt (d.v.s. ett rumsperspektiv).

För att få belägg för nivå C krävs att resonemanget utgår från **olika perspektiv**. Då ska eleven till exempel resonera om klimatförändringarnas konsekvenser både lokalt och globalt (d.v.s. olika rumsperspektiv).

För att få belägg för nivå A ska elevens resonemang utvecklas utifrån **flera olika perspektiv**, t.ex. klimatförändringarnas konsekvenser för individ och samhälle såväl lokalt som globalt.

Olika perspektiv är inte alltid direkt uttalade i elevsvaren men kan finnas där ändå. Ett exempel är följande elevsvar där eleven diskuterar fördelar och nackdelar med två alternativa vägdragningar genom ett landskap. Här utgår eleven från två olika perspektiv (människa och natur): *Jag tycker det andra vägalternativet är bäst för då förstörs ju inte lika mycket. Man behöver inte hugga ner skog och spränga sönder berget. Men med alternativ två går ju vägen rakt genom bondens mark och det är ju inte bra för honom.*

Geografiska begrepp

Ytterligare en aspekt av bedömningen gäller elevernas användning av **geografiska begrepp**. I vissa uppgifter handlar bedömningen av begrepp om i vilken utsträckning elevens resonemang kopplas till specifika geografiska begrepp (givna i uppgiften). I andra uppgifter handlar bedömningen istället om i vilken utsträckning eleven använder geografiska begrepp i sitt resonemang. Vad ett geografiskt begrepp är avgörs då utifrån det sammanhang begreppet förekommer i. Det ska framgå av sammanhanget att eleven har en korrekt förståelse för innebörden av begreppet. Grammatiska fel eller stavfel ska inte påverka bedömningen. För att ge vägledning om vad ett geografiskt begrepp kan vara i den specifika uppgiftskontexten har exempel på geografiska begrepp strukturerats under i elevsvaren.

Beskrivning av progressionen

Elevers svar på respektive uppgift kan ge belägg för nivåerna E, C och A. Matrisen under rubriken ”Beskrivning av progressionen” utgår från bedömningsaspekterna och visar hur progressionen ser ut för respektive uppgift. För att ett elevsvar ska få belägg för exempelvis nivå C måste elevsvaret uppfylla *samtliga* bedömningsaspekter som beskrivs på nivå C.

Exempel på elevsvar

Till varje uppgift ges exempel på elevsvar som ger belägg för nivå E, C och A. Elevsvaren är autentiska och kommer från utprovningar av uppgifterna. Till varje elevsvar finns en kommentar som förklarar varför elevsvaret bedöms ge belägg för en viss nivå. I vissa uppgifter ges även exempel på vanliga anledningar till att elevsvar inte ger belägg för nivå E.

Resultatrapport

Elevers resultat sammanställs i den resultatrapport för hela provet som finns som kopieringsunderlag på s. 64 i detta häfte. Resultatrapporten finns även sist i Delprov B. I resultatrapporten förs resultatet in för varje uppgift genom att sätta kryss i respektive uppgifts beläggsruta/beläggsrutor. Det är viktigt att notera att belägg för en högre nivå också ger belägg för de lägre nivåerna på samma uppgift. Uppgifter som prövar nivå E kan ge 1 belägg, uppgifter som prövar nivå C kan ge 2 belägg och uppgifter som prövar nivå A kan ge 3 belägg.

När resultatrapporten är ifylld räknas den totala summan belägg på varje nivå samman. Läraren ska också fylla i om beläggen på varje nivå är fördelade på alla förmågor. Informationen är nödvändig eftersom det för provbetygen E och C krävs belägg för samtliga fyra förmågor på respektive nivå. För provbetyget A är villkoret att eleven fått belägg för nivå A på tre av de fyra förmågorna. Informationen är också nödvändig för att kunna sätta provbetygen B och D. För provbetyget D krävs exempelvis belägg för nivå C på minst två av förmågorna. Slutligen räknas summan ut för det totala antalet belägg eleven fått på ämnesprovet.

Exempel på hur en ifylld resultatrapport ser ut finns på s. 63 i detta häfte.

Summering av resultat via webben

På www.natprov.edu.uu.se kan elevens resultat rapporteras in med hjälp av en webbaserad resultatrapport. Då räknas provbetyget för varje enskild elev fram automatiskt och läraren erbjuds möjligheten att skriva ut den ifyllda resultatrapporten samt olika visualiseringar av provresultatet.

Gränser för provbetygen

Provbetyget sammanfattar de kunskaper eleven visat i det nationella provet.

Terminsbetyget behöver inte alltid vara det samma som provbetyget eftersom det grundar sig på alla kunskaper eleven visat i ämnet.

Provbetyget avgörs hur många belägg eleven fått på provet totalt, på vilka nivåer beläggen finns och om beläggen är fördelade på flera förmågor. Gränser för provbetyg framgår av följande tabell:

Provbetyg	Minsta antal belägg totalt	Fördelning på förmågor och nivåer
E	20	Belägg för E ska vara fördelade på samtliga förmågor.
D	31	Belägg för E ska vara fördelade på samtliga förmågor. Totalt 10 av beläggen ska finnas på nivå C eller A. Belägg för C ska vara fördelade på två förmågor.
C	40	Belägg för C ska vara fördelade på samtliga förmågor. Totalt 14 av beläggen ska finnas på nivå C eller A.
B	49	Belägg för C ska vara fördelade på samtliga förmågor. Totalt 7 av beläggen ska finnas på nivå A. Belägg för A ska vara fördelade på två förmågor.
A	57	Belägg för C ska vara fördelade på samtliga förmågor. Totalt 10 av beläggen ska finnas på nivå A. Belägg för A ska vara fördelade på tre förmågor.

Sammanfattning

- I bedömningsanvisningen till respektive uppgift anges vilken del av kunskapskravet som uppgiften prövar.
- Bedömningsaspekter och beskrivning av progressionen ger underlag för bedömningen av varje uppgift.
- Återkommande bedömningsaspekter handlar om relevans, bredd, orsakssamband, geografiska begrepp och perspektiv.
- Till uppgifterna finns exempel på autentiska elevsvar för varje nivå (E, C och A).
- Kommentarer till elevsvaren förklarar varför de bedömts ge belägg för en viss nivå.
- Belägg för kunskaper på en högre nivå (t.ex. A) ger också belägg för de lägre nivåerna på samma uppgift (E och C). Det innebär att en uppgift kan ge upp till 3 belägg.
- Elevens resultat sammanställs i resultatrapporten.
- Antalet belägg summeras för varje nivå, för varje förmåga och för hela provet.
- På www.natprov.edu.uu.se kan provbetyget räknas fram via webben.

För mer information om nationella prov i geografi besök provgruppens hemsida:
www.natprov.edu.uu.se

Uppgift 1

Studera satellitbilden och para ihop de geografiska namnen med rätt siffra. Skriv rätt siffra på raden efter varje namn.

Uppgiften prövar följande del av kunskapskravet

Eleven har **grundläggande/goda/mycket goda** kunskaper om världsdelarnas namngeografi och visar det genom att med **viss/relativt god/god** säkerhet beskriva lägen på och storleksrelationer mellan olika geografiska objekt.

Beskrivning av progressionen

Belägg för nivå E	Belägg för nivå C	Belägg för nivå A
5-7 korrekta svar	8-10 korrekta svar	11 korrekta svar

Korrekta svar

Stilla havet	9
Atlanten	3
Galapagosöarna	5
Antarktis	11
Brasilianska höglandet	8
Amazonfloden	6
Mexikanska golfen	1
Kap Horn	10
Panamakanalen	4
Titicacasjön	7
Yucatánhalvön	2

Max antal korrekta svar: 11

Uppgift 2

Vilken energikälla, förutom olja och kol, gav mest energi i Sverige år 2012?

Uppgiften prövar följande del av kunskapskravet

Eleven kan undersöka omvärlden och använder då kartor och andra geografiska källor, teorier, metoder och tekniker på ett **i huvudsak** fungerande sätt.

Beskrivning av progressionen

Belägg för nivå E
Eleven har angett det korrekta svaret Kärnkraft.

Korrekt svar

Kärnkraft

Uppgift 3

Kryssa för om energikällan är förnybar eller icke förnybar.

Uppgiften prövar följande del av kunskapskravet

Eleven kan även använda geografiska begrepp på ett **i huvudsak** fungerande sätt.

Beskrivning av progressionen

Belägg för nivå E
4-5 korrekta svar

Korrekta svar

	Förnybar energi	Icke förnybar energi
a) Kol		X
b) Vindkraft	X	
c) Kärnkraft		X
d) Vattenkraft	X	
e) Olja		X

Max antal korrekta svar: 5

Uppgift 4

Jämför kärnkraft och vattenkraft och resonera om deras fördelar och nackdelar. Utgå från perspektiven i rutan: Människa - Natur, Idag - I framtiden.

Uppgiften prövar följande del av kunskapskravet

Eleven kan resonera om olika ekologiska, ekonomiska och sociala hållbarhetsfrågor och redogör då för **enkla och till viss del/utvecklade och relativt väl/välutvecklade och väl** underbyggda förslag på lösningar där några konsekvenser för människa, samhälle och natur vägs in.

Bedömningsaspekter

- I vilken utsträckning eleven tar upp fördelar och nackdelar med vattenkraft och kärnkraft.
- I vilken utsträckning elevens resonemang innehåller orsakssamband/orsakssamband som förtydligas.
- I vilken utsträckning elevens resonemang utgår från olika perspektiv.

Beskrivning av progressionen

Belägg för nivå E	Belägg för nivå C	Belägg för nivå A
Eleven tar upp antingen en relevant fördel eller nackdel med både vattenkraft och kärnkraft.*	Eleven tar upp olika relevanta fördelar och/eller nackdelar med både vattenkraft och kärnkraft.*	Eleven tar upp olika relevanta fördelar och/eller nackdelar med både vattenkraft och kärnkraft.*
Elevens resonemang innehåller ett orsakssamband .	Elevens resonemang innehåller ett orsakssamband som förtydligas genom att flera faktorer relateras till varandra på ett meningsfullt sätt eller att eleven använder ett relevant exempel.	Elevens resonemang innehåller flera orsakssamband som förtydligas genom att flera faktorer relateras till varandra på ett meningsfullt sätt eller att eleven använder ett relevant exempel.
Exempel på ett orsakssamband: <i>Vattenkraft släpper inte ut farliga ämnen som skadar miljön.</i>	Exempel på ett orsakssamband som förtydligas: <i>Vattenkraft ändrar floden eftersom man bygger dammar och vissa fiskar eller andra djur trivs inte i den nya miljön som skapas i dammen.</i>	Exempel på ett orsakssamband som förtydligas: se C.
Elevens resonemang utgår från ett perspektiv .	Elevens resonemang utgår från olika perspektiv , t.ex. för människa och natur.	Elevens resonemang utvecklas utifrån flera olika perspektiv , t.ex. för människa och natur, idag och i framtiden.

***Kommentar:** För belägg för nivå E krävs enbart att eleven tar upp antingen en relevant fördel eller nackdel med såväl vattenkraft som kärnkraft. Elevsvar som ger belägg för nivå C och A kan däremot se lite olika ut. En del elevsvar innehåller t.ex. en fördel och en nackdel med både vattenkraft och kärnkraft. Andra elevsvar tar t.ex. enbart upp olika fördelar med vattenkraft och enbart olika nackdelar med kärnkraft. Båda varianter av elevsvar bedöms dock innehålla olika relevanta fördelar och nackdelar och uppfyller därmed kravet för nivå C och A.

Relevanta fördelar och nackdelar kan handla om:

Vattenkraft

Fördelar: Ger inga/lite utsläpp av koldioxid och miljögifter, lätt att reglera, förhållandevis enkel teknik, energi kan lagras (i dammar) och användas vid behov.

Nackdelar: Byggandet av kraftverk och dammar innebär ett ingrepp i miljön som förändrar förutsättningarna för livet i och vid vattendraget, inte lika effektiv som kärnkraft, risk för olyckor (t.ex. dammar som brister), terrorism, förfular landskapet.

Kärnkraft

Fördelar: Effektiv och driftsäker teknik, hög energiavkastning, ger inga/låga utsläpp av koldioxid (under drift), stabil/icke årstidsbunden tillförsel av energi.

Nackdelar: Dyr att anlägga, radioaktivt avfall, slutförvaring av avfallet inte löst, risk för olyckor med radioaktiva utsläpp, uran är en icke förnybar energikälla, anrikning av uran genererar radioaktivitet, terrorism, risk att tekniken används till kärnvapen, anläggning av kärnkraftverk och uranbrytning genererar koldioxidutsläpp, utsläpp av kylvatten kan påverka havsmiljön, kräver omfattande säkerhetshandling, riskfyllt att transportera avfall.

Vanliga anledningar till att elevsvar inte ger belägg för nivå E

Att elevens resonemang är alltför generellt, t.ex. *Kärnkraft är inte bra för miljön. Vatten är mer naturligt.*

Exempel på elevsvar som ger belägg för nivå E

Vattenkraft är bättre eftersom vattnet fortsätter att strömma hela tiden medan kärnkraftens atomer till slut tar slut. Vattenkraft är också bättre för naturen eftersom uran är giftigt om detta kommer ut.

Kommentar: Eleven tar upp en relevant fördel med vattenkraft (strömmar hela tiden, dvs. förnybar) och en relevant nackdel med kärnkraft (uran är giftigt). Elevens resonemang innehåller ett orsakssamband (spridning av uran → giftigt för natur och människor). Elevens resonemang utgår från ett perspektiv (naturen).

Exempel på elevsvar som ger belägg för nivå C

Kärnkraft är bra för att det ger el till bushåll. Det är dåligt för att uranet eller den radioaktiva strålningen tar mycket lång tid innan den försvinner. Den är också farlig.

Vatten är bra för det är naturproducerad el genom att vattnet sätter igång turbiner som genererar el, utan avgasutsläpp och utan farligt avfall. Det förstör naturen och djuren t.ex. fiskarna som behöver vattendragen för att para sig.

Kommentar: Eleven tar upp en relevant nackdel med kärnkraft och vattenkraft (radioaktivt avfall/strålning samt förstör miljön i vattendrag) och relevanta fördelar med vattenkraft (inga avgasutsläpp och inget avfall). Att kärnkraft ger el till hushåll bedöms däremot inte som en relevant fördel eftersom det är givet av frågan och även gäller vattenkraft. Elevens resonemang innehåller ett orsakssamband som förtydligas eftersom eleven exemplifierar på vilket sätt vattenkraft förstör naturen (fiskarnas fortplantningsmiljö påverkas). Elevens resonemang utgår från olika tidsperspektiv i och med att eleven lyfter fram fördelar och nackdelar idag samt risker i framtiden (radioaktivt avfall).

Exempel på elevsvar som ger belägg för nivå A

Både kärnkraften och vattenkraften ger en positiv inverkan på miljön när det gäller växthuseffekten eftersom de inte släpper ut några koldioxidgaser. Nackdelen med kärnkraftverk är att det är ett fossilt bränsle uran som används som förbränning. Det kommer att ta slut vilket leder till på längre sikt att vi inte kan använda energikällan. Vi måste hitta ett annat sätt. En annan nackdel är att vid en olycka kan farliga radioaktiva ämnen komma ut i naturen som både skadar växter, djur och människor eftersom radioaktivitet är mycket giftigt. En fördel är att kärnkraft producerar stora mängder el, vi kan utnyttja mycket. Fördelen med vattenkraft är just att den inte bidrar till en ökad växthuseffekt (ej koldioxidutsläpp). Just nu är växthuseffekten ett av våra stora problem och om vi inte gör något kan det få stora konsekvenser. En nackdel med vattenkraft är att den påverkar djurlivet där vattenkraften sätts upp. Fiskar och andra djur kan inte längre leva där.

Kommentar: Eleven tar upp flera olika relevanta fördelar och nackdelar med såväl vattenkraft som kärnkraft (kärnkraft och vattenkraft orsakar inte koldioxidutsläpp, risk för kärnkraftsolycka, kärnkraftens bränsle uran kan ta slut, vattenkraft påverkar djurlivet). Elevens resonemang innehåller flera orsakssamband som förtydligas genom att eleven visar hur flera faktorer relaterar till varandra på ett meningsfullt sätt (t.ex. kärnkraftsolycka → radioaktivitet läcker → giftigt för djur och människor) samt att eleven använder relevanta exempel (t.ex. uran är ett fossilt bränsle). Elevens resonemang utvecklas utifrån flera olika perspektiv (risker för både människa och natur, idag och i framtiden).

Uppgift 5

Välj ett av förslagen (A-D) och resonera om på vilka sätt det kan minska ditt ekologiska fotavtryck. Utgå från två av begreppen i rutan. Naturresurser - Klimatförändringar - Biologisk mångfald.

Uppgiften prövar följande del av kunskapskravet

Eleven kan resonera om olika ekologiska, ekonomiska och sociala hållbarhetsfrågor och redogör då för **enkla och till viss del/utvecklade och relativt väl/väluvecklade och väl** underbyggda förslag på lösningar där några konsekvenser för människa, samhälle och natur vägs in.

Bedömningsaspekter

- Om elevens förklaring är relevant.
- I vilken utsträckning elevens förklaring kopplas till begreppen på ett relevant sätt.
- I vilken utsträckning elevens förklaring innehåller orsakssamband/orsakssamband som förtydligas.

Beskrivning av progressionen

Belägg för nivå E	Belägg för nivå C	Belägg för nivå A
<p>Elevers förklaring är relevant och kopplas till ett av begreppen på ett relevant sätt.*</p>	<p>Elevers förklaring är relevant och kopplas till två av begreppen på ett relevant sätt.*</p>	<p>Elevers förklaring är relevant och kopplas till två av begreppen på ett relevant sätt.*</p>
<p>Elevers förklaring innehåller ett orsakssamband.</p>	<p>Elevers förklaring innehåller ett orsakssamband som förtydligas genom att flera faktorer relateras till varandra på ett meningsfullt sätt eller att eleven använder ett relevant exempel.</p>	<p>Elevers förklaring innehåller flera orsakssamband som förtydligas genom att flera faktorer relateras till varandra på ett meningsfullt sätt eller att eleven använder ett relevant exempel.</p>
<p>Exempel på ett orsakssamband: <i>Om fler väljer cykel istället för bil blir det mindre växthuseffekt.</i></p>	<p>Exempel på ett orsakssamband som förtydligas: <i>Bilar släpper ut koldioxid som är en växthusgas och påverkar klimatförändringarna.</i></p>	<p>Exempel på orsakssamband som förtydligas: se C.</p>

* **Kommentar:** Elevens förklaring ska kopplas till begreppet/begreppen. Det innebär inte att begreppet/begreppen måste användas, det räcker att det framgår att elevens resonemang knyts till innebörden av det/dem.

Relevanta förklaringar kan handla om:

- **Cykla istället för att åka bil:** Minskad bilism och därmed minskade koldioxidutsläpp vilket i sin tur leder till att människans påverkan på klimatet minskar. Mindre efterfrågan på och minskad produktion av bilar gör att mindre naturresurser används till biltillverkning.
- **Äta mer vegetarisk mat istället för kött:** Mindre köttkonsumtion kan leda till minskade transporter vilket i sin tur innebär minskade koldioxidutsläpp samt att metanogasutsläpp från köttproduktion minskas, därav dämpas klimatförändringarna. Vatten och landareal som behövs för att producera kött är större än för många grödor och ett mer effektivt markutnyttjande är ett sätt att använda naturresurser på ett mer hållbart sätt. Färre förpackningar (som ofta görs av plast/papper) leder till mindre förbrukning av naturresurser.
- **Att inte köpa produkter tillverkade av regnskogsträd:** Minskad avverkning av regnskogar är bra för den biologiska mångfalden då regnskogen utgör livsmiljö för många olika arter. Regnskogsprodukter transporteras långt och det genererar koldioxidutsläpp vilket bidrar till klimatförändringar. Regnskogen binder koldioxid.
- **Köpa begagnade kläder (second hand) istället för att köpa nya:** Minskad resursanvändning, minskade koldioxidutsläpp, minskade transporter, odlingsmark kan användas till annat än bomullsodling, arbetsmiljön för de som arbetar med klädtillverkning.

Exempel på elevsvar som ger belägg för nivå E

Eleven har valt förslag D (köpa begagnade kläder (second hand) istället för att köpa nya). *Vi skulle då sluta konsumera lika mycket om vi använder second hand kläder så behöver vi inte göra mer kläder utan bara återanvända det vi har.*

Kommentar: Elevens förklaring till hur det ekologiska fotavtrycket kan minska genom att köpa begagnade kläder är relevant och kan kopplas indirekt till begreppet naturresurser. Elevens förklaring innehåller ett orsakssamband (köpa begagnat → minskad produktion av kläder).

Exempel på elevsvar som ger belägg för nivå C

Eleven har valt förslag B (äta mer vegetarisk mat istället för kött). *Jag äter oftast kött flera gånger varje vecka. Om jag börjar äta mer vegetariskt skulle köttproduktionen för åtminstone en person minska. När man framställer kött går det åt flera tusen liter vatten men grönsaker använder inte lika mycket vatten. Vatten är en av människans viktigaste naturresurs så därför kan man spara vatten genom att äta mer vegetariskt. Köttet måste också transporteras vilket släpper ut mängder av gaser som framförallt påverkar ozonlagret och klimatförändringarna negativt.*

Kommentar: Elevens förklaring till hur valet att äta mer vegetarisk mat kan leda till att det ekologiska fotavtrycket minskar är relevant och kopplas till två av begreppen (naturresurser och klimatförändringar). Elevens resonemang innehåller ett orsakssamband som förtydligas genom att eleven visar hur flera faktorer relaterar till varandra på ett meningsfullt sätt (vattenförbrukning vid köttproduktion relateras till vattenförbrukning

vid grönsaksproduktion). Elevens resonemang om transporternas konsekvenser (gaser påverkar ozonlagret och klimatförändringar negativt) bedöms vara för vagt/outvecklat för att vara ett orsakssamband som förtydligas.

Exempel på elevsvar som ger belägg för nivå A

Eleven har valt förslag A (cykla istället för att åka bil). *De flesta bilar använder sig utav fossila bränslen så som t.ex. bensin från olja. De fossila bränslena är bränslen med begränsad åtkomst. De kommer alltså försvinna när vi använt upp dem. Därför är det viktigt att hitta andra naturresurser att använda som bränsle men nu när det inte finns så många andra alternativ, möjligtvis el, behöver vi använda mer bränslesnåla transportmedel, t.ex. cykel. Bilar släpper också ut mycket gas som koldioxid och därmed ökar växthuseffekten. Man kan redan se att växthuseffekten förändrat klimatet på många negativa sätt, t.ex. ökade havsnivåer med översvämningar som följd, och det är viktigt att vi minskar utsläppen för att inte utsätta vår jord för fler påfrestningar.*

Kommentar: Elevens förklaring är relevant och kopplas till två av begreppen på ett relevant sätt (naturresurser och klimatförändringar). Elevens förklaring innehåller flera orsakssamband som förtydligas. I resonemanget om naturresurser så sker detta genom att eleven exemplifierar med oljan samt diskuterar två olika tillvägagångssätt för att minska förbrukningen (alternativa drivmedel relateras till alternativa transportmedel). Resonemanget om sambandet mellan bilism och klimatförändringar förtydligas i flera sammanhängande led (t.ex. bilism → koldioxidutsläpp → ökad växthuseffekt → höjda havsyttnivåer → översvämningar).

Uppgift 6

Resonera om olika förklaringar till att det ekologiska fotavtrycket är stort i vissa länder och litet i andra. Utgå från två av begreppen i rutan. Konsumtion - Transporter - Levnadsstandard.

Uppgiften prövar följande del av kunskapskravet

Eleven kan undersöka var olika varor och tjänster produceras och konsumeras, och beskriver då **enkla/förhållandevis komplexa/komplexa** geografiska mönster av handel och kommunikation samt för **enkla och till viss del/ utvecklade och relativt väl/välutvecklade och väl** underbyggda resonemang om hur dessa mönster ser ut och hur de har förändrats över tid samt orsaker till och konsekvenser av detta.

Bedömningsaspekter

- Om elevens förklaring är relevant.
- I vilken utsträckning elevens förklaring kopplas till begreppen på ett relevant sätt.
- I vilken utsträckning elevens resonemang innehåller orsakssamband/orsakssamband som förtydligas.

Beskrivning av progressionen

Belägg för nivå E	Belägg för nivå C	Belägg för nivå A
Elevers förklaring är relevant och kopplas till ett av begreppen på ett relevant sätt.*	Elevers förklaring är relevant och kopplas till två av begreppen på ett relevant sätt.*	Elevers förklaring är relevant och kopplas till två av begreppen på ett relevant sätt.*
Elevers resonemang innehåller ett orsakssamband .	Elevers resonemang innehåller ett orsakssamband som förtydligas genom att flera faktorer relateras till varandra på ett meningsfullt sätt eller att eleven använder ett relevant exempel.	Elevers resonemang innehåller flera orsakssamband som förtydligas genom att flera faktorer relateras till varandra på ett meningsfullt sätt eller att eleven använder ett relevant exempel.
Exempel på ett orsakssamband: <i>Eftersom vi är rikare i Sverige kan vi köpa mer saker.</i>	Exempel på ett orsakssamband som förtydligas: <i>Eftersom Sverige har en mer stabil ekonomi än flera andra länder så har vi tillgång till fler saker som skulle kunna skada miljön, t.ex. bilar som släpper ut avgaser.</i>	Exempel på orsakssamband som förtydligas: se C.

***Kommentar:** Elevens förklaring ska kopplas till begreppet/begreppen. Det innebär inte att begreppet/begreppen måste användas, det räcker att det framgår att elevens resonemang knyts till innebörden av det/dem. Om eleven t.ex. enbart skriver *Det beror på skällnader i konsumtion* är förklaringen för otillräcklig för att bedömas som relevant.

Relevanta förklaringar kan handla om:

- **Konsumtion:** Skillnader i vilket utbud som finns, hur mycket som konsumeras och vilka varor som konsumeras, att varor som konsumeras har producerats på ett sätt som påverkar miljön eller utarmar resurser.
- **Transporter:** Skillnader i antal bilar per invånare, andel som reser kollektivt, fordonsparken (nya/gamla, stora/små bilar). Skillnader i andelen importerad/närproducerad mat. Skillnader i länders transportsystem, t.ex. om många transporter sker med tåg.
- **Levnadsstandard:** Skillnader i levnadsstandard, t.ex. hemelektronik, konsumtion, boende, uppvärmning, resande, turism o.s.v.

Exempel på elevsvar som ger belägg för nivå E

Det handlar om att levnadsstandarden är olika bra i varje land. T.ex. Fattiga länder kanske inte köper så mycket medan rika länder har mycket transport och import vilket gör att de får mer fotavtryck.

Kommentar: Elevens resonemang kopplas till begreppen levnadsstandard och transporter på ett relevant sätt och innehåller ett orsakssamband (levnadsstandard påverkar handel/transporter).

Exempel på elevsvar som ger belägg för nivå C

Det kan exempelvis bero på att vissa länder är fattigare än andra och därför inte kan köpa lika mycket saker eller göra samma saker. T.ex. så kan nästan alla i Sverige köra bil varje dag och åka på semester till Thailand, medan människor i Bangladesh inte kan det. De flesta i Sverige har dessutom råd att köpa kött nästan varje dag, medan de flesta i Kina inte kan det. Detta gör att det blir större koldioxidutsläpp av människor i Sverige.

Kommentar: Elevens förklaring är relevant och kopplas till två av begreppen (transporter och konsumtion). Elevens resonemang innehåller ett orsakssamband som förtydligas genom att eleven använder relevanta exempel för att visa hur länders välstånd påverkar transporter och konsumtion (människor i Sverige jämförs med människor i Bangladesh och Kina).

Exempel på elevsvar som ger belägg för nivå A

Sverige är ett rikt land där många har en bra levnadsstandard. Många har välbetalda arbeten. Eftersom så pass många har det gott ställt kan vi också konsumera mycket saker eller åka i bensin-slukande bilar och det gör att vi därmed sätter stort fotavtryck på jorden. Folk i andra länder som inte har det lika gott ställt har inte den möjligheten. Pengarna de får från ett lågavlönat arbete går först och främst till mat för en själv och sin familj. I många fall finns sedan inget kvar för att konsumera massa annat och de cyklar istället för att åka bil. Producingen av olika varor är det som sätter mycket stort avtryck på jorden eftersom det använder mycket av jordens resurser. Bilar ökar också på avtrycket genom alla koldioxidutsläpp som påverkar den globala uppvärmningen.

Kommentar: Elevens förklaring kopplas till samtliga av begreppen på ett relevant sätt (levnadsstandard, transporter och konsumtion). Elevens resonemang innehåller flera orsakssamband som förtydligas eftersom eleven visar hur flera faktorer relaterar till varandra (levnadsstandard påverkar konsumtion och transporter → påverkar resursanvändning, t.ex. vatten, regnskog och olja → ökar det ekologiska fotavtrycket *samt* användning av bilar → utsläpp av koldioxid → global uppvärmning).

Uppgift 7

Vad visar bilderna? Välj mellan begreppen och skriv rätt bokstav i de tomma rutorna.
Obs! Det är två begrepp för mycket.

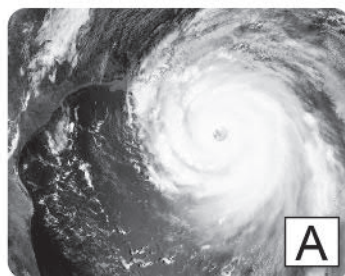
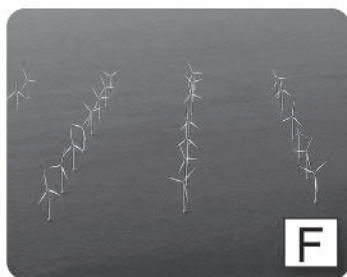
Uppgiften prövar följande del av kunskapskravet

Eleven kan även använda geografiska begrepp på ett **i huvudsak** fungerande sätt.

Beskrivning av progressionen

Belägg för nivå E
5-6 korrekta svar

Korrekta svar



Max antal korrekta svar: 6

Uppgift 8

a) Vilka begrepp passar ihop? Skriv rätt siffror på raderna. Obs! Det är fyra begrepp för mycket.

Förklara begreppen:

- b) Permafrost
- c) Immigration
- d) Floddelta

Uppgiften prövar följande del av kunskapskravet

Eleven kan även använda geografiska begrepp på ett i huvudsak/relativt väl/väl fungerande sätt.

Beskrivning av progressionen

Uppgift a-d bedöms tillsammans. Det totala antalet korrekta svar på uppgifterna räknas samman och bedöms enligt beskrivning av progressionen nedan. Det totala antalet korrekta svar på uppgift a-d är 12 (9+3).

Belägg för nivå E	Belägg för nivå C	Belägg för nivå A
5-7 korrekta svar	8-9 korrekta svar	10-12 korrekta svar

Korrekta svar uppgift 8 a

Longitud	=	3 (Längdgrad)
Atmosfär	=	12 (Ozonskikt)
Nativitet	=	10 (Födelseal)
Sahara	=	5 (Ökenområde)
Infrastruktur	=	7 (Järnväg)
Bergart	=	9 (Mineral)
Fjord	=	13 (Vik)
Handel	=	8 (Import)
Plantage	=	4 (Odling)

Max antal korrekta svar: 9

Korreakta svar uppgift 8 b-d

b) Av elevens förklaring ska det framgå att eleven förstår att permafrost är mark som är frusen under lång tid (t.ex. "bela året", "i flera år", "jämt").

Exempelsvar: *Det är mark som är frusen jämt.*

Exempelsvar: *Det är is i jorden som inte försvinner.*

c) Av elevens förklaring ska det framgå att eleven förstår att immigration innebär invandring/flyttning till ett land eller område.

Exempelsvar: *Invandring*

Exempelsvar: *När flyktingar kommer till Sverige.*

d) Av elevens förklaring ska det framgå att eleven förstår att floddelta är ett område där floden rinner ut i havet eller där en flod grenar sig.

Exempelsvar: *Det är där floden delar upp sig i flera mindre delar.*

Exempelsvar: *Det område där floden slutar i havet.*

Max antal korrekta svar (b-d): 3

Max antal korrekta svar på uppgift a-d: 12

Uppgift 9

Studera kartan och kryssa för om påståendet är sant eller falskt.

Uppgiften prövar följande del av kunskapskravet

Eleven kan undersöka omvärlden och använder då kartor och andra geografiska källor, teorier, metoder och tekniker på ett **i huvudsak** fungerande sätt.

Beskrivning av progressionen

Belägg för nivå E
3-4 korrekta svar

Korrekta svar

	Sant	Falskt
a) Läskunnigheten bland kvinnor är hög i USA.	X	
b) I Brasilien kan endast 60 % av kvinnorna läsa.		X
c) I Ryssland går fler pojkar än flickor i skolan.		X
d) I Indien har läskunnigheten bland kvinnor ökat.	X	

Max antal korrekta svar: 4

Uppgift 10

På vilka olika sätt kan satsningar på att utbilda flickor leda till att ett land utvecklas positivt? Resonera utifrån perspektiven i rutan. Individ - Samhälle, Idag - I framtiden.

Uppgiften prövar följande del av kunskapskravet

Eleven kan resonera om olika ekologiska, ekonomiska och sociala hållbarhetsfrågor och redogör då för **enkla och till viss del/utvecklade och relativt väl/väluvecklade och väl** underbyggda förslag på lösningar där några konsekvenser för människa, samhälle och natur vägs in.

Bedömningsaspekter

- I vilken utsträckning eleven ger relevanta förklaringar till hur satsningar på att utbilda flickor leder till att ett land utvecklas.
- I vilken utsträckning elevens resonemang innehåller orsakssamband/orsakssamband som förtydligas.
- I vilken utsträckning elevens resonemang utgår från olika perspektiv.

Beskrivning av progressionen

Belägg för nivå E	Belägg för nivå C	Belägg för nivå A
Eleven ger en relevant förklaring.	Eleven ger olika relevanta förklaringar.	Eleven ger olika relevanta förklaringar.
Elevens resonemang innehåller ett orsakssamband .	Elevens resonemang innehåller ett orsakssamband som förtydligas genom att flera faktorer relateras till varandra på ett meningsfullt sätt eller att eleven använder relevanta exempel.	Elevens resonemang innehåller flera orsakssamband som förtydligas genom att flera faktorer relateras till varandra på ett meningsfullt sätt eller att eleven använder relevanta exempel.
Exempel på ett orsakssamband: <i>När fler kan läsa kan fler ta till sig viktig information om t.ex. hälsofrågor.</i>	Exempel på ett orsakssamband som förtydligas: <i>Det leder till att dubbelt så många är utbildade vilket leder till att fler jobbar vilket leder till större arbetskraft och större skatteunderlag.</i>	Exempel på ett orsakssamband som förtydligas: se C.
Elevens resonemang utgår från ett perspektiv .	Elevens resonemang utgår från olika perspektiv , t.ex. positiv utveckling för individ och samhälle.	Elevens resonemang utvecklas utifrån flera olika perspektiv , t.ex. positiv utveckling för individ och samhälle, idag och i framtiden.

Relevanta förklaringar kan handla om:

- **Hälsa:** Skolan kan skydda flickor mot att exploateras. Utbildning leder till ökad kunskap om hälsofrågor, senare och färre graviditeter.
- **Ekonomi:** Kvinnor får bättre löner, bättre arbeten och bättre ställning i samhället vilket leder till ett samhälle där flickor/kvinnor har bättre levnadsvillkor, kan försörja sig själva, blir mindre beroende av familj/make.
- **Samhället:** Minskad befolkningstillväxt, kunskap förs vidare till kommande generationer, positiva förebilder för flickor och pojkar, ökad jämställdhet.

Vanliga orsaker till att elevsvar inte ger belägg för nivå E

Elevsvar som *Om flickor utbildar sig kan de bli läkare och rädda liv* bedöms inte tillräckliga eftersom det går lika bra för manliga läkare att rädda liv, d.v.s. eleven förklarar inte varför just flickornas utbildning är viktig för landet utveckling.

Elevens förklaring är för generell/outvecklad, t.ex. *Det blir bättre ekonomi.*

Eleven tillför inte mer fakta/information än det som framgår av uppgiften, t.ex. *Om fler flickor får utbilda sig så gör det att landet kan utvecklas.*

Exempel på elevsvar som ger belägg för nivå E

För att ett land ska utvecklas behövs kunskap. Kunskap får man genom utbildningar så att man lär sig saker. Att lära och ge utbildning till flickor breddar så att länderna har fler som kan jobba.

Kommentar: Eleven ger en relevant förklaring varför satsningar på flickors utbildning kan utveckla ett land (en större andel av befolkningen får kunskap och kan bidra till samhällsutveckling). Elevens resonemang innehåller orsakssamband (utbildning → kunskapsnivån i landet ökar *samt* utbildning → fler kan jobba), men inget av orsakssambanden bedöms vara förtydligat. Elevens resonemang utgår från ett perspektiv eftersom eleven enbart tar upp positiva effekter för samhället (länder har fler som kan jobba).

Exempel på elevsvar som ger belägg för nivå C

Det blir ett mer jämställt samhälle om både kvinnor och män dominerar marknaden. Om kvinnorna satsar mer på sin karriär har dom mindre tid att vara hemma med barn. Då väljer dom att få färre barn vilket leder till en kontrollerad befolkningstillväxt och inte lika stor konkurrens om jobb och bostäder.

Kommentar: Eleven ger två olika relevanta förklaringar till varför satsningar på att utbilda flickor leder till att ett land utvecklas (samhället blir mer jämställt och befolkningstillväxten dämpas). Eleven förtydligar orsakssambandet genom att visa hur flera olika faktorer relaterar till varandra (utbildning → kvinnor satsar på karriär → skaffar färre barn → minskad befolkningstillväxt). Elevens resonemang utgår från ett individperspektiv och ett samhällsperspektiv genom att förklara hur den individuella kvinnans val att satsa på karriär påverkar befolkningstillväxten i hela samhälle.

Exempel på elevsvar som ger belägg för nivå A

Om kvinnor kan få utbildning, får dom chans till ett bra jobb vilket leder till bättre ekonomi. Och med bättre ekonomi har de råd med t.ex. sjukvård, och/ eller kan läsa och förstå vad som är nyttigt → bättre hälsa, de gör att allt färre blir sjuka osv. När kvinnorna har jobb kan även de betala skatt vilket leder till bättre ekonomi i landet. Befolkningstillväxten kommer nog minska vilket kan vara en "fördel" i de länder där kvinnor föder en massa barn och kanske hälften dör. Att det minskar är för att kvinnorna har ett jobb och är inte i behov av massa barn som hjälper till att försörja familjen. Kvinnorna har då också lärt sig läsa om preventivmedel.

Kommentar: Eleven tar upp flera olika relevanta förklaringar till varför utbildning kan utveckla ett land (ekonomi, hälsa, befolkningstillväxt). Elevens resonemang innehåller flera orsakssamband som förtydligas (t.ex. utbildning → ökad möjlighet till jobb → förbättrad ekonomisk situation → råd med t.ex. sjukvård *samt* utbildning → kvinnor föder färre barn → minskad befolkningstillväxt *samt* kvinnor arbetar → barnen behövs inte för att bidra till försörjning → minskat barnafödande). Elevens resonemang utvecklas utifrån flera olika perspektiv genom att eleven förklarar hur förbättringar för individen kan gynna hela samhället och genom att eleven visar samband mellan ekonomiska och sociala aspekter av utbildning.

Uppgift 11

Vilka möjligheter och problem innebär exporten av elektroniskt avfall? Resonera utifrån perspektiven i rutan. Rika - Fattiga, Lokalt - Globalt, Idag - I framtiden.

Uppgiften prövar följande del av kunskapskravet

Eleven kan undersöka var olika varor och tjänster produceras och konsumeras, och beskriver då **enkla/förhållandevis komplexa/komplexa** geografiska mönster av handel och kommunikation samt för **enkla och till viss del/ utvecklade och relativt väl/välutvecklade och väl** underbyggda resonemang om hur dessa mönster ser ut och hur de har förändrats över tid samt orsaker till och konsekvenser av detta.

Bedömningsaspekter

- I vilken utsträckning eleven tar upp relevanta problem och/eller möjligheter med export av elektroniskt avfall.
- I vilken utsträckning elevens resonemang innehåller orsakssamband/orsakssamband som förtydligas.
- I vilken utsträckning elevens resonemang utgår från olika perspektiv.

Beskrivning av progressionen

Belägg för nivå E	Belägg för nivå C	Belägg för nivå A
Eleven tar upp ett relevant problem eller en relevant möjlighet med export av elektroniskt avfall.	Eleven tar upp olika relevanta problem och/eller möjligheter med export av elektroniskt avfall.	Eleven tar upp olika relevanta problem och/eller möjligheter med export av elektroniskt avfall.
Elevens resonemang innehåller ett orsakssamband .	Elevens resonemang innehåller ett orsakssamband som förtydligas .	Elevens resonemang innehåller flera orsakssamband som förtydligas .
Exempel på ett orsakssamband: <i>Ett problem är att människor som arbetar med att återvinna avfallet kan skadas av gifterna som används.</i>	Exempel på ett orsakssamband som förtydligas: <i>När avfallet exporteras från Europa kan det leda till att de som använder elektroniken inte blir medvetna om den skada det gör för människor som måste arbeta med det och då fortsätter de köpa grejer som är skadliga.</i>	Exempel på ett orsakssamband som förtydligas: se C.
Elevens resonemang utgår från ett perspektiv .	Elevens resonemang utgår från olika perspektiv , t.ex. för rika och fattiga.	Elevens resonemang utvecklas utifrån flera olika perspektiv , t.ex. för rika och fattiga, idag och i framtiden.

Relevanta problem/möjligheter kan handla om:

- att människor som arbetar med avfallet kan skadas,
- att giftiga kemikalier som används i hanteringen av avfallet förorenar vatten, mark eller luft,
- att konsumtionen av elektronik ökar om negativa miljökonsekvenser inte drabbar konsumenterna,
- att rika länder utnyttjar fattiga länders lagstiftning för att bli av med problemet,
- att handeln med avfall leder till fler transporter vilket belastar miljön,
- att hanteringen av avfall kan skapa arbetstillfällen i fattiga länder,
- att om avfallet återvinns förhindras föroreningar av naturen.

Exempel på elevsvar som ger belägg för nivå E

Export av elektroniskt avfall kan vara farligt för fattiga. Barnen kan få ta hand om det och bli skadade.

Kommentar: Eleven tar upp ett relevant problem med exporten; de som tar hand om det kan skadas. Elevens resonemang utgår från ett perspektiv (barn/människor) och innehåller ett orsakssamband (fattiga/barn som tar hand om avfallet kan bli skadade).

Exempel på elevsvar som ger belägg för nivå C

För de rika länderna är det ju "bra" att slippa ha folk som arbetar med detta ofta farliga avfall i sitt eget land, men det är dåligt för de fattigare länderna då de inte kan hantera allt de får in dvs. att det är redan stora sophögar med datorskräp som smutsar ner städerna med alla metaller dom innehåller och gör människor som lever nära sophögen sjuka. Som vanligt får dom rika det lite bättre än de fattiga har det.

Kommentar: Eleven tar upp en relevant möjlighet för rika länder (farorna med skräpet drabbar inte dem själva) och ett relevant problem (sopberg i fattiga länder) med exporten. Elevens resonemang utgår från olika perspektiv (rika och fattiga) och innehåller ett orsakssamband som förtydligas (fattiga länder → bristande avfallshantering → föroreningar sprids → människor blir sjuka).

Exempel på elevsvar som ger belägg för nivå A

De rika världsdelarna skickar dessa farliga elektroniska avfall till fattiga länder. Med farliga menar jag de giftiga ämnena och kemikalierna som avfallet utsätter människorna som arbetar med dessa. Det elektroniska avfallet skickas till fattiga länder eftersom det är billigare för de rika länderna. Dom slipper förstöra sina egna samhällen och slipper också utsätta sig själva för giftiga ämnen och kemikalier. Människor i fattiga länder behöver jobb men det finns inte och därför tvingas de jobba billigt med farliga ämnen. Därav förstörs samhället både lokalt och globalt eftersom reglerna inte är lika stränga så sker inte utvinningen på rätt sätt och ämnena och kemikalierna hamnar i marken eller luften. I och med detta blir det en bra process för Västereuropa och Nordamerika då de blir av med avfallet enkelt och snabbt utan att själva drabbas av det.

Kommentar: Eleven tar upp flera olika relevanta möjligheter och problem med exporten (t.ex. avfallet utsätter människor för fara, billigare för rika länder att låta andra ta hand om avfallet, föroreningar av miljön). Elevens resonemang innehåller flera orsaks-samband som förtydligas, dels när det gäller vilka fördelar exporten innebär för rika länder men också när eleven resonerar om hur bristfälliga regler i fattiga länder leder till felaktig hantering av avfallet vilket sin tur orsakar föroreningar av miljön. Elevens resonemang utvecklas utifrån flera olika perspektiv genom att eleven resonerar om hur det som är en möjlighet för en aktör blir ett problem för en annan eller hur lokala miljöregler kan bidra till globala miljöproblem.

Uppgift 12

- a) Var på jorden finns de olika klimatzonerna? Skriv rätt bokstav i rutorna på kartan.
 b) Vilken vegetation är vanlig i klimatzonerna? Skriv rätt bokstav i rätt ruta.

Uppgiften prövar följande del av kunskapskravet

Eleven kan även använda geografiska begrepp på ett **i huvudsak/relativt väl** fungerande sätt.

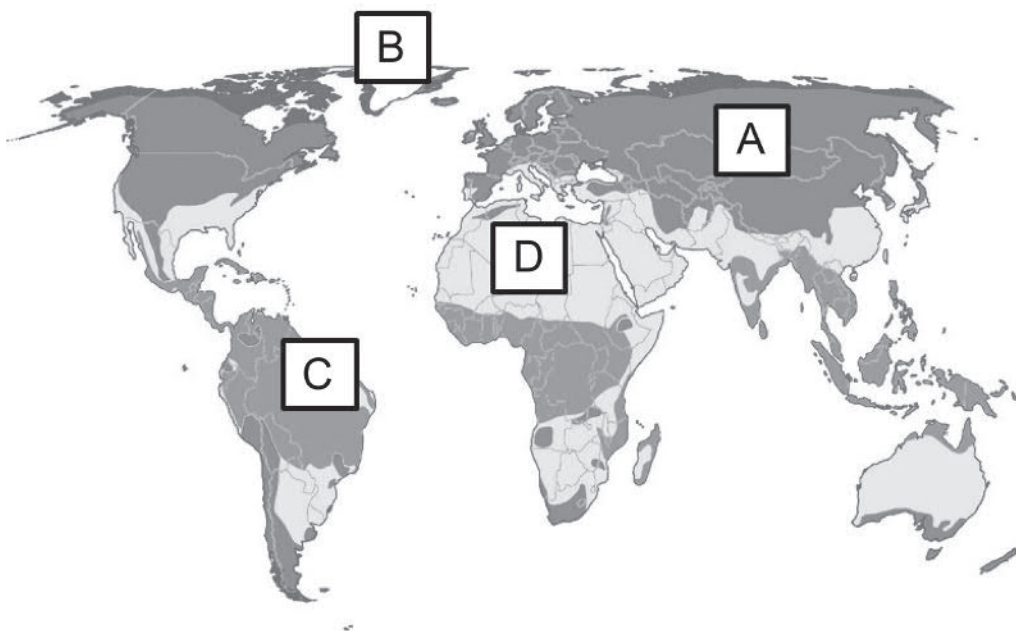
Beskrivning av progressionen

Uppgift a) och b) bedöms tillsammans. Det totala antalet korrekta svar på uppgifterna räknas samman och bedöms enligt beskrivning av progressionen nedan. Det totala antalet korrekta svar på uppgift a) och b) är 8 (4+4).

Belägg för nivå E	Belägg för nivå C
5-7 korrekta svar	8 korrekta svar

Korrekta svar

uppgift a)



uppgift b)

Tempererade zonen: C, Barrskog och lövskog

Polarzonen: D, Tundra

Tropiska zonen: B, Regnskog

Subtropiska zonen: A, Öken och savann

Max antal korrekta svar: 8

Uppgift 13

Vilken av städerna beskrivs? Sätt kryss i rätt ruta.

Uppgiften prövar följande del av kunskapskravet

Eleven kan undersöka omvärlden och använder då kartor och andra geografiska källor, teorier, metoder och tekniker på ett **i huvudsak** fungerande sätt.

Beskrivning av progressionen

Belägg för nivå E
2 korrekta svar

Korrekta svar

Medeltemperaturen förändras mycket under året. Somrarna är varma och vintrarna är kalla.

Kazan

Skilnaden mellan årets kallaste och varmaste månad är liten. Medeltemperaturen är aldrig under 0°C.

Edinburgh

Max antal korrekta svar: 2

Uppgift 14

Varför har Edinburgh och Kazan så olika medeltemperatur under året trots att de ligger lika långt norrut? Förklara orsakerna.

Uppgiften prövar följande del av kunskapskravet

Eleven har **grundläggande/goda/mycket goda** kunskaper om samspelet mellan människa, samhälle och natur, och visar det genom att föra **enkla och till viss del/utvecklade och relativt väl/välutvecklade och väl** underbyggda resonemang om orsaker till och konsekvenser av befolkningsfördelning, migration, klimat, vegetation och klimatförändringar i olika delar av världen. Eleven kan även använda geografiska begrepp på ett **i huvudsak/relativt väl/väl** fungerande sätt.

Bedömningsaspekter

- Om elevens förklaring kopplas till städernas läge (kust/inland) eller Golfströmmen.
- I vilken utsträckning eleven förklarar hur havet eller landmassan påverkar medeltemperaturen.
- I vilken utsträckning geografiska begrepp används i relevanta sammanhang.

Beskrivning av progressionen

Belägg för nivå E	Belägg för nivå C	Belägg för nivå A
Eleven kopplar skillnaden i medeltemperatur till städernas läge (kust/inland) eller Golfströmmen .	Eleven kopplar skillnaden i medeltemperatur till städernas läge (kust/inland) eller Golfströmmen . Eleven ger en förklaring till hur havet eller landmassan påverkar medeltemperaturen. Exempel på förklaring: <i>Eftersom Kazan ligger mitt i en kontinent så på somrarna blir det varmt på en gång eftersom land värms upp snabbt.</i>	Eleven kopplar skillnaden i medeltemperatur till städernas läge (kust/inland) eller Golfströmmen . Elevens förklaring till hur havet eller landmassan påverkar medeltemperaturen förtydligas med flera relevanta faktorer. Exempel på förklaring som förtydligas: <i>Edinburgh har en Golfström, ligger nära havet som pumpar in varmt vatten och gör att temperaturskillnaderna är ganska små under året. Kazan ligger mitt på en stor landmassa och har inget hav som kyls ner den på sommaren eller något som värmer på vintern.</i>
	Geografiska begrepp förekommer i relevanta sammanhang.	Geografiska begrepp används genomgående i relevanta sammanhang.

Vanliga anledningar till att elevsvar inte ger belägg för nivå E

Elevens förklaring handlar enbart om att det är blåsigare vid kusten.

Eleven har missförstått informationen i diagrammet, t.ex. *Edinburgh blir mycket varmare än Kazan på sommaren för att det är närmre ekvatorn*. Kazan har varmare somrar än Edinburgh och avståndet till ekvatorn är inte en relevant förklaring.

Elevens förklaring handlar enbart om att en av orterna ligger mer östligt/västligt, t.ex. *Eftersom Kazan ligger mer i öst får man jämnt med sol*.

Exempel på elevsvar som ger belägg för nivå E

Tror att det är för att Edinburgh ligger vid vatten, och det gör inte Kazan som i stället ligger på ett sådant ställe där det bara är länder runt om. En annan orsak kan vara att städerna ligger i olika tidszoner.

Kommentar: Elevens förklaring kopplas till städernas läge (kust/inland) genom att eleven skriver att Edinburgh ligger vid vatten och att Kazan ligger med ”länder runt om”. Elevens förklaring om tidszoner bortses från då den inte är relevant.

Exempel på elevsvar som ger belägg för nivå C

Edinburgh har rätt så hög medeltemperatur jämfört med Kazan. Detta beror på att Edinburgh ligger vid havet och där kommer varma havsströmmar som värmer klimatet. Kazan ligger i mitten på en kontinent och det är oftast lågtryck här.

Kommentar: Elevens förklaring kopplas till städernas läge (kust/inland). Eleven förklarar också hur varma havsströmmar påverkar klimatet i Edinburgh. Elevens förklaring om att det är oftast lågtryck på kontinenter är onyanserad/för generell och bedöms därför inte som relevant. Geografiska begrepp förekommer i relevanta sammanhang.

Exempel på elevsvar som ger belägg för nivå A

Edinburgh ligger vid kusten och har kustklimat där temperaturen är ganska jämn. Havet gör klimatet mildt och blåsigt med mycket nederbörd. Det blir kyligare på sommaren och varmare på vintern på g a havet och Golfströmmen. Kazan ligger mitt i landmassan och har inlandsklimat då växlar temperaturen mer eftersom det ligger långt bort från havet.

Kommentar: Elevens förklaring kopplas till städernas läge (kust/inland och Golfströmmen). Elevens förklaring förtydligas genom att eleven tar upp hur havet respektive inlandet påverkar temperaturen vid olika tidpunkter under året. Eleven använder genomgående geografiska begrepp i relevanta sammanhang. Ytterligare en styrka med elevens svar är att begreppen inlandsklimat och kustklimat används (vilket dock inte är ett krav för belägg för nivå A).

Uppgift 15

Var är det mest sannolikt att klimatförändringarnas konsekvenser A, B och C kommer att inträffa? Skriv bokstäverna A, B och C i rätt ruta på kartan.

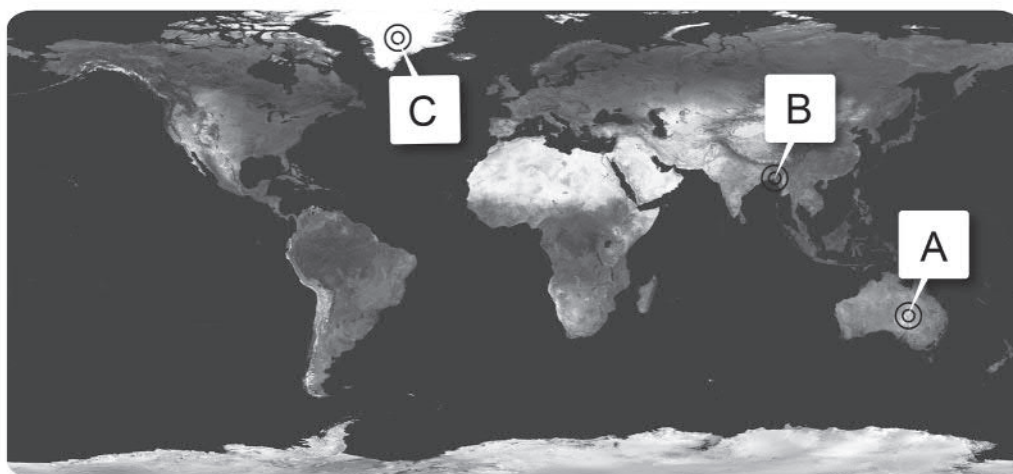
Uppgiften prövar följande del av kunskapskravet

Eleven för **enkla och till viss del** underbyggda resonemang om klimatförändringar och olika förklaringar till dessa samt deras konsekvenser för människa, samhälle och miljö i olika delar av världen.

Beskrivning av progressionen

Belägg för nivå E
3 korrekta svar

Korrekta svar



Max antal korrekta svar: 3

Uppgift 16

Välj en av konsekvenserna A, B eller C. Resonera om vilka olika följder den konsekvensen kan få. Utgå från perspektiven i rutan. Rika - Fattiga, Lokalt - Globalt, På kort sikt - På lång sikt.

Uppgiften prövar följande del av kunskapskravet

Eleven för **enkla och till viss del/ utvecklade och relativt väl/väluvecklade och väl** underbyggda resonemang om klimatförändringar och olika förklaringar till dessa samt deras konsekvenser för människa, samhälle och miljö i olika delar av världen.

Bedömningsaspekter

- I vilken utsträckning eleven tar upp relevanta följder av den konsekvens eleven valt.
- I vilken utsträckning elevens resonemang innehåller orsakssamband/orsakssamband som förtydligas.
- I vilken utsträckning elevens resonemang utgår från olika perspektiv.

Beskrivning av progressionen

Belägg för nivå E	Belägg för nivå C	Belägg för nivå A
Eleven tar upp en relevant följd av den konsekvens eleven valt.	Eleven tar upp olika relevanta följder av den konsekvens eleven valt.	Eleven tar upp olika relevanta följder av den konsekvens eleven valt.
Elevens resonemang innehåller ett orsakssamband .	Elevens resonemang innehåller ett orsakssamband som förtydligas genom att flera faktorer relateras till varandra på ett meningsfullt sätt eller att eleven använder relevanta exempel.	Elevens resonemang innehåller flera orsakssamband som förtydligas genom att flera faktorer relateras till varandra på ett meningsfullt sätt eller att eleven använder relevanta exempel.
Exempel på ett orsakssamband: <i>Om isarna smälter kan vattennivån i havet stiga.</i>	Exempel på ett orsakssamband som förtydligas: <i>När glaciärer och isar smälter så ökar havsnivån och då kan lägre delar av världen, t.ex. kustområden, svämmas över.</i>	Exempel på ett orsakssamband som förtydligas: se C.
Elevens resonemang utgår från ett perspektiv .	Elevens resonemang utgår från olika perspektiv , t.ex. för rika och fattiga.	Elevens resonemang utvecklas utifrån flera olika perspektiv , t.ex. för rika och fattiga, på kort och lång sikt.

Relevanta följder kan handla om:

- **Torka och missväxt:** vattenbrist, svårigheter för jordbruket, minskad livsmedelsproduktion i världen, migration, svält, förändrade ekosystem, ökad konstbevattning.
- **Översvämningar:** områden blir obeboeliga, ekonomiska kostnader (översvämningsskydd/återuppbyggnad), migration, sjukdomsspridning, dödsfall, saltinträngning i grundvatten.
- **Glaciärer och inlandsisar smälter:** höjda havsnivåer, översvämningar, på kort sikt ökat vattenflöde i floder (t.ex. Ganges), på lång sikt minskat vattenflöde i floder, förändrade ekosystem, påverkan på havsströmmar (t.ex. Golfströmmen).

Exempel på elevsvar som ger belägg för nivå E

Torka och missväxt kan leda till många problem, t.ex. att växter och djur dör. Eftersom vi får mycket mat av djur och växter blir det ett problem.

Kommentar: Eleven tar upp en relevant följd (växter och djur dör). Elevens resonemang innehåller orsakssamband (torka/missväxt → djur och växter dör). Eleven indikerar att vi människor blir påverkade p.g.a. att vi får mat av djuren men kopplingarna är alltför otydliga för att bedömas vara ett orsakssamband som förtydligas.

Exempel på elevsvar som ger belägg för nivå C

Isarna smälter och om dom smälter skulle havsytan stiga och det skulle bli mer vatten i världen. Städerna längs kusten skulle troligtvis försvinna och det skulle bli mer vatten och mindre landyta. Människor kommer att dö eller behöva fly inåt landet och då kommer det bli överproppat. Inte lika mycket handel mellan världens länder heller.

Kommentar: Eleven tar upp två olika relevanta följder (landområden vid kusten svämmas över samt migration). Elevens resonemang innehåller ett orsakssamband som förtydligas genom att eleven beskriver hur sambandet mellan dessa båda följder kan se ut (isen smälter → havsytans nivå stiger → städer vid kuster svämmas över → migration). Elevens resonemang utgår från perspektiven lokalt (städer översvämmas) och globalt (minskad handel mellan världens länder).

Exempel på elevsvar som ger belägg för nivå A

Lokalt: På vissa lågt liggande platser, t.ex. Maldiverna kommer vattennivån stiga och leda till översvämningar, vilket redan händer nu. Globalt: Eftersom isarna gjorde att solens strålar reflekterades tillbaka så kommer solen värma upp området istället. På lång sikt så kan det påverka oss massor, t.ex. om tundran i Sibirien börjar smälta → metangas → växthuseffekt. Eller om det blir så varmt att Grönlands is börjar smälta kraftigt → vattennivån i havet kommer stiga över hela jorden.

Kommentar: Eleven tar upp olika relevanta följder av smältande glaciärer och inlandsisar (minskad reflektion av solljus vilket bidrar till ytterligare uppvärmning samt stigande havsnivå). Elevens resonemang innehåller flera orsakssamband som förtydligas (isen försvinner → solens strålar reflekteras inte → ytterligare uppvärmning *samt* tundran tinar → metangas → ökad växthuseffekt) och elevens resonemang utvecklas utifrån flera olika perspektiv genom att eleven resonerar om effekterna av smältande glaciärer på kort och lång sikt såväl lokalt (t.ex. Maldiverna) som globalt.

Uppgift 17

Uppgiften består av 14 flervalsfrågor. Eleven ska kryssa för ett alternativ i varje delfråga.

Uppgiften prövar följande del av kunskapskravet

Eleven har **grundläggande/goda/mycket goda** kunskaper om världsdelarnas namn-geografi och visar det genom att med **viss/relativt god/god** säkerhet beskriva lägen på och storleksrelationer mellan olika geografiska objekt.

Beskrivning av progressionen

Belägg för nivå E	Belägg för nivå C	Belägg för nivå A
6-8 korrekta svar	9-11 korrekta svar	12-14 korrekta svar

Korrekta svar

Obs! Fler än ett kryss i en delfråga gör svaret på den delfrågan ogiltigt.

- a) Malmö
- b) Vietnam
- c) Hornavan
- d) En bergskedja
- e) Lettland
- f) Asien
- g) Mexiko och USA
- h) Arktis
- i) Nilen
- j) Nigeria
- k) Indien
- l) Nya Zeeland
- m) Somalia
- n) Gobiöknen

Max antal korrekta svar: 14

Uppgift 18

Vilka påståenden stämmer enligt informationen i kartan och diagrammen? Och vad kan informationen inte ge svar på? Sätt kryss i rätt ruta.

Uppgiften prövar följande del av kunskapskravet

Eleven kan undersöka omvärlden och använder då kartor och andra geografiska källor, teorier, metoder och tekniker på ett **i huvudsak/relativt väl/väl** fungerande sätt.

Beskrivning av progressionen

Belägg för nivå E	Belägg för nivå C	Belägg för nivå A
5-6 korrekta svar	7-8 korrekta svar	9 korrekta svar

Korrekta svar

	Stämmer	Stämmer inte	Informationen ger inte svar
a) År 2014 bodde mer än hälften av världens befolkning i städer.	X		
b) Det finns flera områden med många miljonstäder i norra Australien.		X	
c) Huvudstäder är ofta megastäder.			X
d) De flesta områden med många miljonstäder ligger på norra halvklotet.	X		
e) Människor i städer mår bättre än människor på landsbygden.			X
f) En femtedel av världens länder har slumområden.			X
g) Den största staden i Indien är Delhi.	X		
h) I Europa finns inga slumområden.			X
i) År 2050 beräknas 50 % av världens befolkning bo på landsbygden.		X	

Max antal korrekta svar: 9

Uppgift 19

I vilket land och i vilken världsdel ligger städerna? Ta hjälp av kartorna och skriv på raderna.

Uppgiften prövar följande del av kunskapskravet

Eleven har **grundläggande/goda** kunskaper om världsdelarnas namngeografi och visar det genom att med **viss/relativt god** säkerhet beskriva lägen på och storleksrelationer mellan olika geografiska objekt.

Beskrivning av progressionen

Belägg för nivå E	Belägg för nivå C
6-7 korrekta svar	8-10 korrekta svar

Korrekta svar

- a) London: *Storbritannien* (England bedöms också som korrekt), *Europa*
- b) New York: *USA, Nordamerika*
- c) Lima: *Peru, Sydamerika*
- d) Jakarta: *Indonesien, Asien*
- e) Seoul: *Sydkorea, Asien*

Max antal korrekta svar: 10

Uppgift 20

Vilka olika konsekvenser får urbaniseringen? Resonera utifrån perspektiven i rutan. Rika - Fattiga, Stad - Landsbygd, På kort sikt - På lång sikt.

Uppgiften prövar följande del av kunskapskravet

Eleven har **grundläggande/goda/mycket goda** kunskaper om samspelet mellan människa, samhälle och natur, och visar det genom att föra **enkla och till viss del/utvecklade och relativt väl/välutvecklade och väl** underbyggda resonemang om orsaker till och konsekvenser av befolkningsfördelning, migration, klimat, vegetation och klimatförändringar i olika delar av världen.

Bedömningsaspekter

- I vilken utsträckning eleven tar upp relevanta konsekvenser av urbanisering.
- I vilken utsträckning elevens resonemang innehåller orsakssamband/orsakssamband som förtydligas.
- I vilken utsträckning elevens resonemang utgår från olika perspektiv.

Beskrivning av progressionen

Belägg för nivå E	Belägg för nivå C	Belägg för nivå A
Eleven tar upp en relevant konsekvens av urbanisering.	Eleven tar upp olika relevanta konsekvenser av urbanisering.	Eleven tar upp olika relevanta konsekvenser av urbanisering.
Elevens resonemang innehåller ett orsakssamband .	Elevens resonemang innehåller ett orsakssamband som förtydligas genom att flera faktorer relateras till varandra på ett meningsfullt sätt eller att eleven använder ett relevant exempel.	Elevens resonemang innehåller flera orsakssamband som förtydligas genom att flera faktorer relateras till varandra på ett meningsfullt sätt eller att eleven använder ett relevant exempel.
Exempel på ett orsakssamband: <i>Urbanisering gör att det blir allt färre företag kvar på landsbygden.</i>	Exempel på ett orsakssamband som förtydligas: <i>Urbanisering gör att det blir allt färre företag kvar på landsbygden vilket leder till att antalet jobb minskar där vilket leder till att många människor blir arbetslösa.</i>	Exempel på ett orsakssamband som förtydligas: se C.
Elevens resonemang utgår från ett perspektiv .	Elevens resonemang utgår från olika perspektiv , t.ex. för stad och landsbygd.	Elevens resonemang utvecklas utifrån flera olika perspektiv , t.ex. för stad och landsbygd, på kort och lång sikt.

Relevanta konsekvenser kan handla om:

- företagsnedläggningar och minskad sysselsättning på landsbygden,
- överskott på bostäder samt fallande bostadspriser på landsbygden respektive bostadsbrist och ökade bostadspriser i städerna,
- minskad service på landsbygden (t.ex. skolor, butiker, busslinjer) respektive ökat behov av service i städerna vilket leder till nya arbetstillfällen,
- förändrad befolkningsstruktur i städer och på landsbygd, t.ex. en ökad andel äldre på landsbygden,
- tillväxt/uppkomst av slumområden i städerna,
- exploatering av grönområden, förtätning i städerna,
- ökad mångfald i städer.

Vanliga anledningar till att elevsvar inte ger belägg för nivå E

Att eleven enbart resonerar om att urbanisering leder till minskad matproduktion.

Att eleven enbart resonerar om att urbanisering leder till färre arbeten i städerna och fler arbeten på landsbygden.

Exempel på elevsvar som ger belägg för nivå E

Att de som fortfarande bor kvar får det sämre för ingen tänker på dem som bor på landsbygden. Även företagen drabbas eftersom de inte får sålt lika mycket för befolkningen flyttar och det blir färre som handlar.

Kommentar: Eleven tar upp en relevant konsekvens, minskad handel. Resonemanget om att ingen tänker på dem som bor på landsbygden är vagt och konkretiseras inte av eleven och därför bedöms det inte som relevant. Elevens resonemang innehåller ett orsakssamband (minskad befolkning → minskad handel).

Exempel på elevsvar som ger belägg för nivå C

Det kommer att finnas mindre folk som ägnar sig åt lantbruk. Städerna blir stora och många kommer att få bo i små lägenheter o.s.v. När många fattiga söker sig till städerna kan det bildas slumliknande områden och det leder till att klyftor mellan rika och fattiga kan öka eftersom de som bor i slummen får det mycket sämre än befolkningen i andra delar av staden.

Kommentar: Eleven tar upp två olika relevanta konsekvenser (färre som arbetar med lantbruk och tillväxt av slum). Elevens resonemang om slum innehåller ett orsakssamband som förtydligas (slum → skillnader i levnadsstandard/levnadsvillkor → ökade samhällsklyftor). Elevens resonemang utgår både från konsekvenser för städerna och för landsbygden samt berör även skillnader mellan rika och fattiga (flera olika perspektiv).

Exempel på elevsvar som ger belägg för nivå A

I städerna så blir det fullt med människor, vilket kan ge bostadsbrist och svårigheter att hitta jobb. Det kan vara extra svårt för de som är fattiga och ofta inte har utbildning. Dock på lång sikt så kommer näringslivet att öka betydligt inne i staden och många företag kan växa till sig, då det är där den största arbetskraften finns. Ute på landet blir det istället folktomt = mindre arbetskraft = mindre efterfrågan på t.ex. mat = minskat näringsliv. De blir då jobbigt för dem som bor kvar på landet med t.ex. färre jobb, sämre resurser m.m. Detta kan då tvinga även dem att till slut flytta till en större stad, vilket gör att ännu ett samhälle blir övergivet, vilket spår på urbaniseringen ytterligare.

Kommentar: Eleven tar upp flera olika konsekvenser av urbanisering (t.ex. bostadsbrist i städer samt minskat näringsliv på glesbygden). Elevens resonemang innehåller flera orsakssamband som förtydligas genom att eleven visar hur olika faktorer relaterar till varandra (överbefolkning i städer → bostadsbrist/konkurrens om jobb → påverkar fattiga och utbildade mest *samt* minskad befolkning på landet → minskad efterfrågan, t.ex. mat → minskat näringsliv → spår på urbaniseringen). Elevens resonemang utvecklas utifrån flera olika perspektiv. Det sker dels genom att eleven tar upp konsekvenser för såväl stad som landsbygd, dels genom att resonera om hur konsekvenser på kort sikt (minskat näringsliv på landsbygden) i sin tur leder till större effekter på lång sikt (ytterligare urbanisering).

Uppgift 21

Varför är det ofta brist på rent vatten och avlopp i slumområden? Resonera om två förklaringar.

Uppgiften prövar följande del av kunskapskravet

Eleven har **grundläggande/goda/mycket goda** kunskaper om samspelet mellan människa, samhälle och natur, och visar det genom att föra **enkla och till viss del/utvecklade och relativt väl/välutvecklade och väl** underbyggda resonemang om orsaker till och konsekvenser av befolkningsfördelning, migration, klimat, vegetation och klimatförändringar i olika delar av världen.

Bedömningsaspekter

- I vilken utsträckning eleven ger relevanta förklaringar till varför bristen på rent vatten och avlopp ofta är större i slumområden än på andra platser.
- I vilken utsträckning elevens resonemang innehåller orsakssamband/orsakssamband som förtydligas.

Beskrivning av progressionen

Belägg för nivå E	Belägg för nivå C	Belägg för nivå A
Eleven ger en relevant förklaring.	Eleven ger två relevanta förklaringar.	Eleven ger två relevanta förklaringar.
Elevens resonemang innehåller ett orsakssamband .	Elevens resonemang innehåller ett orsakssamband som förtydligas genom att flera faktorer relateras till varandra på ett meningsfullt sätt eller att eleven använder ett relevant exempel.	Elevens resonemang innehåller flera orsakssamband som förtydligas genom att flera faktorer relateras till varandra på ett meningsfullt sätt eller att eleven använder ett relevant exempel.
Exempel på ett orsakssamband: <i>Eftersom landet är fattigt och inte har råd med vatten och avlopp.</i>	Exempel på ett orsakssamband som förtydligas: <i>Eftersom slummen är fattig så finns inte resurser för avlopp och toaletter och då hamnar smutsigt och orenat vatten rakt i naturen och det kan förorena grundvattnet.</i>	Exempel på ett orsakssamband som förtydligas: se C.

Relevanta förklaringar kan handla om:

- **Infrastruktur:** Avsaknad av fungerande infrastruktur i slumområden eller avsaknad av vattenrening.
- **Befolkningsstillväxt:** Att bebyggelsen vuxit fram oplanerat, överbefolkning i slumområden.

- **Fattigdom:** Fattigdom/resurssvaga invånare (om eleven förklarar hur detta har betydelse).
- **Politik:** Politikernas försummelse av slumområden.
- **Föroreningar:** Föroreningar av vattenkällorna i slumområden, t.ex. avloppsvatten eller kemikalier.
- **Naturgeografi:** Brist på naturliga källor med rent vatten, att det är små mängder vatten som ska användas av många människor.

Vanliga anledningar till att elevsvar inte ger belägg för nivå E

Eleven hänvisar enbart till att människor i slumområden är fattiga eller att slumområden är fattiga områden, utan att förklara hur det påverkar tillgången till rent vatten och avlopp.

Elevens förklaring kopplas enbart till klimat, att det regnar mindre där eller är väldigt varmt.

Exempel på elevsvar som ger belägg för nivå E

Eftersom det bor många människor där som alla måste dela på det lilla vatten som finns.

Kommentar: Elevens förklaring kopplas till att slumområden är tätbefolkat och elevens resonemang innehåller ett orsakssamband (tätbefolkat → fler människor måste dela på vattnet).

Exempel på elevsvar som ger belägg för nivå C

Slumområden byggs inte där det finns avlopp och rent vatten. Många är dessutom fattiga och har inte råd att ordna med det. Människor flyttar till stan men har inte råd att bo i ett riktigt hus som har avlopp mm. och därför tvingas de bygga ett hus utanför staden.

Kommentar: Eleven ger två relevanta förklaringar (slummens oplanerade uppkomst samt fattigdom). Elevens resonemang innehåller ett orsakssamband som förtydligas (fattiga människor flyttar till stan → oplanerad bebyggelse/bosättning → tillgång till avlopp och vatten saknas).

Exempel på elevsvar som ger belägg för nivå A

Människor i slumområden bygger oftast upp sina egna hus/skjul med det lilla de äger och det finns oftast inte några byggda avlopp där. Inte heller reningsverk mm. som gör att det är lättare att få tag på dricksvatten. Staten håller sig ofta borta från slumområdena och gör inte mycket för att förbättra saniteten. Att människorna bor väldigt trångt och i smutsiga förhållanden bidrar också till att t.ex. vatten tar slut snabbt eller blir oanvändbart.

Kommentar: Eleven ger flera relevanta förklaringar (oplanerad bebyggelse, resurssvaga invånare, staten engagerar sig ej o.s.v.) Elevens resonemang innehåller flera orsakssamband som förtydligas (resurssvaga människor → oplanerad bebyggelse → inga avlopp/reningsverk → sämre tillgång till vatten samt trångboddhet + smutsiga förhållanden → vattnet tar slut/blir oanvändbart).

Uppgift 22

Hur kan satsningar på ökad tillgång till vatten och avlopp leda till positiv utveckling i slumområden? Resonera med hjälp av två av begreppen i rutan. Miljö - Hälsa - Utbildning - Försörjning.

Uppgiften prövar följande del av kunskapskravet

Eleven kan resonera om olika ekologiska, ekonomiska och sociala hållbarhetsfrågor och redogör då för **enkla och till viss del/utvecklade och relativt väl/väluvecklade och väl** underbyggda förslag på lösningar där några konsekvenser för människa, samhälle och natur vägs in.

Bedömningsaspekter

- Om elevens resonemang är relevant.
- I vilken utsträckning elevens resonemang kopplas till begreppen på ett relevant sätt.
- I vilken utsträckning elevens resonemang innehåller orsakssamband/orsakssamband som förtydligas.

Beskrivning av progressionen

Belägg för nivå E	Belägg för nivå C	Belägg för nivå A
Elevers resonemang är relevant och kopplas till ett av begreppen på ett relevant sätt.*	Elevers resonemang är relevant och kopplas till två av begreppen på ett relevant sätt.*	Elevers resonemang är relevant och kopplas till två av begreppen på ett relevant sätt.*
Elevers resonemang innehåller ett orsakssamband .	Elevers resonemang innehåller ett orsakssamband som förtydligas genom att flera faktorer relateras till varandra på ett meningsfullt sätt eller att eleven använder ett relevant exempel.	Elevers resonemang innehåller flera orsakssamband som förtydligas genom att flera faktorer relateras till varandra på ett meningsfullt sätt eller att eleven använder ett relevant exempel.
Exempel på ett orsakssamband: <i>Satsningar på vatten kan göra att färre barn blir sjuka och dör av det smutstiga vattnet.</i>	Exempel på ett orsakssamband som förtydligas: <i>Smutsigt vatten innehåller sjukdomar som kolera och andra saker man kan få diarré av. Med rent vatten slipper människor bli sjuka.</i>	Exempel på orsakssamband som förtydligas: se C.

***Kommentar:** Elevens förklaring ska kopplas till begreppet/begreppen. Det innebär inte att begreppet/begreppen måste användas, det räcker att det framgår att elevens resonemang knyts till innebörden av det/dem.

Relevanta resonemang kan handla om:

- **Miljö:** Med avlopp kan avloppsvatten renas istället för att hamna i dricksvattnet/närmiljön, ökad trygghet för t.ex. flickor när de slipper uträta sina behov utomhus.
- **Hälsa:** Sjukdomar som en följd av orent vatten kan minimeras, minskad spädbarnsdödlighet.
- **Utbildning:** Minskat arbete med att hämta vatten frigör tid för utbildning, större möjlighet för barnen att gå i skolan om det finns toaletter och tillgång till rent vatten där, om barnen blir friskare (p.g.a. renare vatten) kan deras närvaro i skolan öka.
- **Försörjning:** Minskat arbete med att hämta vatten frigör tid för arbete, om befolkningen blir friskare (p.g.a. renare vatten) kan deras möjligheter att arbeta öka.

Exempel på elevsvar som ger belägg för nivå E

Det blir bättre där om inte lika många blir sjuka av det smutsiga vattnet. Det blir också lättare för barnen att koncentrera sig och då är det bra för utbildningen.

Kommentar: Eleven tar upp en relevant förklaring som kopplas till begreppet hälsa (färre sjuka) och elevens resonemang innehåller ett orsakssamband (smutsigt vatten → påverkar sjukdomsfall). Resonemanget om att det blir bättre för utbildningen är ofullständigt och vagt och bedöms därför inte som relevant.

Exempel på elevsvar som ger belägg för nivå C

En större satsning skulle leda till förbättrad hälsa hos människor då de lätt kan bli sjuka av smutsigt dricksvatten och bakterier sprids lätt med ofungerande toaletter eller dåliga avlopp. Med toaletter och avlopp tas smuts om hand och det leder till att miljön skulle bli bättre och renare vilket innebär att människornas hälsa förbättras.

Kommentar: Elevens resonemang är relevant och kopplas till två av begreppen (hälsa och miljö). Elevens resonemang innehåller ett orsakssamband som förtydligas genom att eleven visar hur olika faktorer (avlopp/toaletter - miljöföroreningar - människors hälsa) relaterar till varandra.

Exempel på elevsvar som ger belägg för nivå A

Blir vatten och toaletter fräschare i slumområden kommer det att leda till en bättre hälsa hos befolkningen. Får man rent vatten att dricka kommer det att förhindra mycket sjukdomar, t.ex. kolera (som uppstår när man får i sig smutsigt vatten). Satsar man också på områdena med mer vatten slipper människorna gå länge för att hämta vattnet för att sedan känka hem tunga dunkar. Denna tid kan man istället lägga på utbildning och arbete. Barn slutar skolan för att de måste hjälpa till hemma, dels med sådana saker. Då ska de egentligen vara i skolan och utbildas för att sedan kunna förbättra samhället.

Kommentar: Elevens resonemang är relevant och kopplas till flera av begreppen på ett relevant sätt (hälsa - utbildning - försörjning). Elevens resonemang innehåller flera orsakssamband som förtydligas genom att eleven visar hur dessa olika faktorer relaterar till varandra (arbete med att hämta vatten → tar tid från arbete och skola → påverkar hela samhället negativt) samt genom att använda exempel som förtydligar resonemanget (kolera).

Uppgift 23

Olika uppgifter där eleverna ska läsa av och dra slutsatser om informationen i fyra klimatdiagram.

Uppgiften prövar följande del av kunskapskravet

Eleven kan undersöka omvärlden och använder då kartor och andra geografiska källor, teorier, metoder och tekniker på ett **i huvudsak/relativt väl/väl** fungerande sätt.

Beskrivning av progressionen

Belägg för nivå E	Belägg för nivå C	Belägg för nivå A
4-5 korrekta svar	6-7 korrekta svar	8 korrekta svar

Korrekta svar

- a) Stad D
- b) Stad B
- c) Stad B
- d) Stad A
- e) Stad D
- f) Stad A
- g) Stad B
- h) Stad C

Max antal korrekta svar: 8

Uppgift 24

Studera kartorna och ge exempel på en stad som är särskilt sårbar. Varför är denna stad särskilt sårbar? Förklara utifrån informationen i kartorna.

Uppgiften prövar följande del av kunskapskravet

Eleven har **grundläggande/goda/mycket goda** kunskaper om samspelet mellan människa, samhälle och natur, och visar det genom att föra **enkla och till viss del/utvecklade och relativt väl/välutvecklade och väl** underbyggda resonemang om orsaker till och konsekvenser av befolkningsfördelning, migration, klimat, vegetation och klimatförändringar i olika delar av världen.

Bedömningsaspekter

- Om elevens val av stad är relevant.
- I vilken utsträckning eleven använder olika kartor för att identifiera faktorer som gör staden sårbar.
- I vilken utsträckning eleven ger en relevant förklaring till hur/på vilket sätt faktorerna gör platsen sårbar.

Beskrivning av progressionen

Belägg för nivå E	Belägg för nivå C	Belägg för nivå A
Elevens val av stad är relevant (utifrån kartorna och elevens förklaring).*	Elevens val av stad är relevant (utifrån kartorna och elevens förklaring).*	Elevens val av stad är relevant (utifrån kartorna och elevens förklaring).*
Eleven identifierar en faktor som gör staden sårbar, utifrån informationen i en av kartorna.	Eleven identifierar faktorer som gör staden sårbar, utifrån informationen i två av kartorna. Eleven ger en relevant förklaring till hur/på vilket sätt en av dessa faktorer gör staden sårbar.	Eleven identifierar faktorer som gör staden sårbar, utifrån informationen i samtliga kartor. Eleven ger en relevant förklaring till hur/på vilket sätt två av dessa faktorer gör staden sårbar.

***Kommentar:** Valet av stad bedöms som relevant om det tydligt framgår av elevens förklaring varför denna stad är sårbar. Förklaringen måste också på något sätt vara kopplad till informationen i någon av kartorna.

Exempel på elevsvar som ger belägg för nivå E

Mexiko citys befolkning är över 15 miljoner och det ligger i ett område där det är hög risk för jordbävningar.

Kommentar: Eleven har valt en relevant stad och eleven identifierar faktorer som gör staden sårbar utifrån en av kartorna (antal invånare och jordbävningensrisk) men eleven ger ingen förklaring till hur dessa faktorer ökar stadens sårbarhet.

Exempel på elevsvar som ger belägg för nivå C

Tokyo. På kartan kan man se att Tokyo löper stor risk för jordbävningar vilket är en enorm skakning som också kan leda till tsunamis. Man kan också se att tropiska orkaner bildas lite längre söderut och binner växa till sig när dem rör sig norrut över havet mot Japan. Jag valde staden för att Japan ligger så öppet och ensamt vid ett öppet hav.

Kommentar: Elevens val av stad är relevant och eleven identifierar två riskfaktorer utifrån två kartor (jordbävningenszon och orkaner). Eleven ger en relevant förklaring till hur en faktor (jordbävning) gör staden sårbar (skakningar/tsunamis).

Exempel på elevsvar som ger belägg för nivå A

Risken för jordbävningar i Manilla är till största dels mycket hög, tyfoner bildas i Stilla havet och förs vidare mot staden och länderna runt omkring. Landet har också ganska lågt HDI, dvs. sämre villkor och ekonomi för befolkningen. Med stor risk för flera slags naturkatastrofer och lägre välbefinnande innebär det att de efter en katastrof kan ha svårare att återhämta sig. Sjukvården kanske inte är så bra så skadade människor kanske inte kan få hjälp samt reparation av skadorna kan bli dyra och därmed bli ett problem för staden och landet.

Kommentar: Eleven identifierar tre riskfaktorer utifrån samtliga kartor (jordbävningenszon, tyfonbälte och lågt HDI). Eleven ger en förklaring till hur dessa faktorer ökar landets sårbarhet (naturkatastrofer d.v.s. jordbävningar och tyfoner → skador och skadade människor samt HDI → landet får svårare att återhämta sig och har sämre sjukvård).

Uppgift 25

Vad finns det för fördelar och nackdelar med att bilda fler naturreservat i städer?
Resonera i pratbubblorna. Tänk på stadens miljö, invånare och utveckling.

Uppgiften prövar följande del av kunskapskravet

Eleven har **grundläggande/goda/mycket goda** kunskaper om samspelet mellan människa, samhälle och natur, och visar det genom att föra **enkla och till viss del/utvecklade och relativt väl/välutvecklade och väl** underbyggda resonemang om orsaker till och konsekvenser av befolkningsfördelning, migration, klimat, vegetation och klimatförändringar i olika delar av världen.

Bedömningsaspekter

- I vilken utsträckning eleven tar upp relevanta fördelar och nackdelar med att bilda fler naturreservat.
- I vilken utsträckning elevens fördelar och nackdelar underbyggs med orsakssamband/orsakssamband som förtydligas.

Beskrivning av progressionen

Belägg för nivå E	Belägg för nivå C	Belägg för nivå A
Eleven tar upp en relevant fördel och nackdel med att bilda naturreservat i städer.	Eleven tar upp relevanta fördelar och nackdelar med att bilda naturreservat i städer.*	Eleven tar upp relevanta fördelar och nackdelar med att bilda naturreservat i städer.*
Antingen fördelen eller nackdelen underbyggs med orsakssamband .	Både en fördel och nackdel underbyggs med orsakssamband , varav ett förtydligas genom att flera faktorer relateras till varandra på ett meningsfullt sätt eller att eleven använder ett relevant exempel.	Både en fördel och nackdel underbyggs med orsakssamband som förtydligas genom att flera faktorer relateras till varandra på ett meningsfullt sätt eller att eleven använder ett relevant exempel.
Exempel på ett orsakssamband: <i>...eftersom det hjälper till att djurens och växternas naturliga miljö bevaras så att de kan överleva.</i>	Exempel på ett orsakssamband som förtydligas: <i>...eftersom naturen bevaras och kommer finnas kvar länge vilket leder till att olika djur och växter som kan vara på väg att dö ut kan överleva vilket gör att vi får en bättre mångfald i naturen.</i>	Exempel på ett orsakssamband som förtydligas: se C.

***Kommentar:** För belägg för nivå C och A ska eleven ta upp relevanta fördelar och nackdelar med naturreservat. Det innebär att eleven tar upp en fördel och nackdel, samt åtminstone ytterligare någon fördel eller nackdel.

Relevanta fördelar och nackdelar kan handla om:

- **Fördelar:** ökad artrikedom/biologisk mångfald, friluftsliv, naturreservaten bildar ”lungor” i stadslandskapet, ökad livskvalitet för stadens invånare, renare luft, invånarna får bättre hälsa av att vistas i naturen, vacker miljö.
- **Nackdelar:** marken kan behövas till annat t.ex. bostäder eller infrastruktur, stadens geografiska tillväxt kan påverkas negativt, en stor yta som relativt få av invånarna nyttjar.

Vanliga anledningar till att elevsvar inte ger belägg för nivå E

Elevens argument är vaga eller alltför generella, t.ex. *Det är dåligt för djuren i skogen* eller *Det tar väldigt mycket plats från annat.*

Exempel på elevsvar som ger belägg för nivå E

Fler naturreservat i en stad är positivt därför att... *man får mer orörd natur vilket är bra eftersom det är en viktig livsmiljö för djuren som lever där.*

Fler naturreservat i en stad är negativt därför att... *Man får mindre yta att bygga bostäder på.*

Kommentar: Eleven tar upp en relevant fördel (livsmiljö för djuren) och nackdel (ytan) och fördelen underbyggs med ett orsakssamband (mer orörd natur → erbjuder djur livsmiljö).

Exempel på elevsvar som ger belägg för nivå C

Fler naturreservat i en stad är positivt därför att... *Det är bra för djuren och så skyddar man gammal fin och nyttig miljö. Det är oftast mycket nostalgi och mycket fina minnen inblandat och dessutom är det oftast trevligt för människor att ha kvar stora fina skogsområden.*

Fler naturreservat i en stad är negativt därför att... *För stadens utveckling är det dåligt eftersom att det blir mindre plats att utvidga staden och det kan sega ned infrastrukturen eftersom man inte får bygga vägar i skogen. Det skulle bli enklare att ta sig till olika platser i staden om det byggdes fler vägar.*

Kommentar: Eleven tar upp två relevanta fördelar (bra för djuren och skyddar trevlig miljö) och en relevant nackdel (infrastrukturen påverkas negativt). Resonemanget om den andra fördelen innehåller orsakssamband (skyddar miljö → trevligt för människor samt skyddar naturen → bra för djuren). Nackdelen underbyggs med ett orsakssamband som förtydligas genom att eleven förklarar hur infrastruktur (vägar) påverkar resandet i staden (färre vägar → sämre infrastruktur → försvårar resandet i staden).

Exempel på elevsvar som ger belägg för nivå A

Fler naturreservat i en stad är positivt därför att... *Man behåller en del av naturen. Det blir en trevligare miljö att bo i. Dessutom så sparar man många organismer och slipper obalans i de ekosystem som finns där. Dessutom kan växterna skapa syre och en frisk luft samtidigt som de tar upp en del av koldioxiden som släpps ut av alla avgaser.*

Fler naturreservat i en stad är negativt därför att... *våra städer växer och fler invånare behöver få plats. Bildar man fler naturreservat istället för att bygga bostäder ökar bostadsbristen och särskilt ungdomar kan bli utan bostad. Finns det inga bostäder slutar tillväxten av staden och det blir mindre arbetskraft vilket kan påverka stadens utveckling negativt.*

Kommentar: Eleven tar upp två relevanta fördelar (bidrar till trevlig miljö och är livsmiljö för organismer) och en relevant nackdel (tar plats som hade kunnat användas till bostäder). Elevens resonemang om de organismer som finns i området underbyggs med orsakssamband som förtydligas (organismer bevaras → balans i ekosystem → bättre luft → ger syre och tar upp koldioxid). Resonemanget om nackdelar innehåller även det ett orsakssamband som förtydligas eftersom eleven visar hur olika faktorer relaterar till varandra (naturreservat → mindre plats för bostäder → bostadsbrist → minskad befolkningstillväxt → minskad arbetskraft).

Uppgift 26

Para ihop positionerna med rutorna.

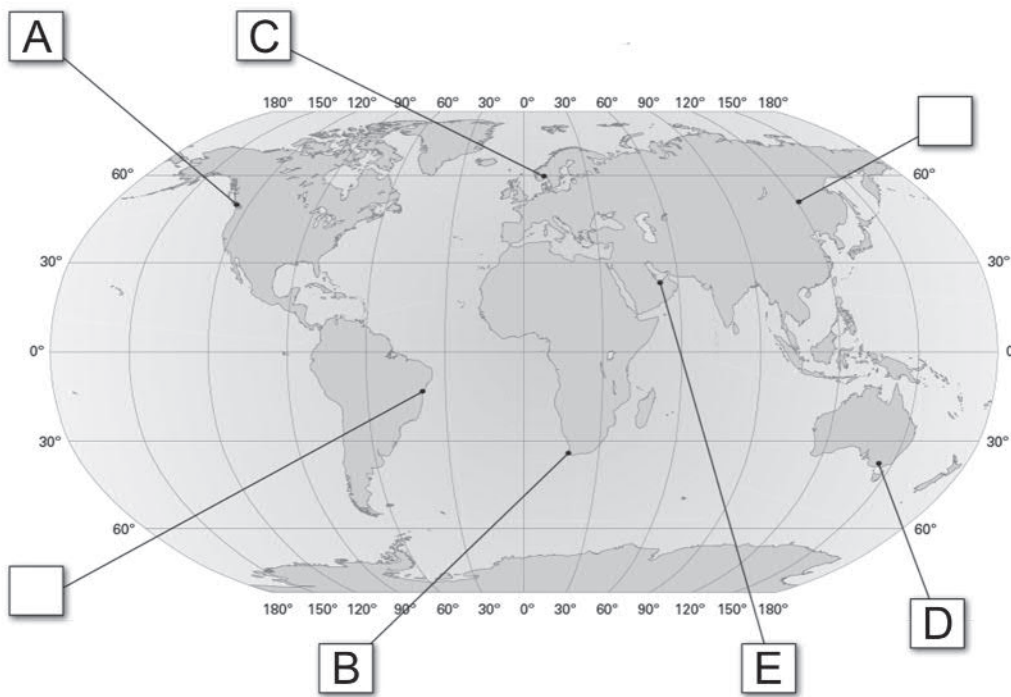
Uppgiften prövar följande del av kunskapskravet

Eleven kan undersöka omvärlden och använder då kartor och andra geografiska källor, teorier, metoder och tekniker på ett **i huvudsak** fungerande sätt.

Beskrivning av progressionen

Belägg för nivå E
4-5 korrekta svar

Korrekta svar



Max antal korrekta svar: 5

Uppgift 27

Vilka åtgärder kan minska luftföroreningarna (smog) i städer? Ge förslag på olika åtgärder och motivera. Utgå från perspektiven i rutan. Individ - Samhälle, På kort sikt - På lång sikt.

Uppgiften prövar följande del av kunskapskravet

Eleven kan resonera om olika ekologiska, ekonomiska och sociala hållbarhetsfrågor och redogör då för **enkla och till viss del/utvecklade och relativt väl/väluvecklade och väl** underbyggda förslag på lösningar där några konsekvenser för människa, samhälle och natur vägs in.

Bedömningsaspekter

- I vilken utsträckning eleven ger förslag till relevanta åtgärder som kan minska luftföroreningar i städer.
- I vilken utsträckning elevens resonemang innehåller orsakssamband/orsakssamband som förtydligas.
- I vilken utsträckning elevens resonemang utgår från olika perspektiv.

Beskrivning av progressionen

Belägg för nivå E	Belägg för nivå C	Belägg för nivå A
Eleven ger förslag till en relevant åtgärd.	Eleven ger förslag till olika relevanta åtgärder.	Eleven ger förslag till olika relevanta åtgärder.
Elevens resonemang innehåller ett orsakssamband .	Elevens resonemang innehåller ett orsakssamband som förtydligas genom att flera faktorer relateras till varandra på ett meningsfullt sätt eller att eleven använder ett relevant exempel.	Elevens resonemang innehåller flera orsakssamband som förtydligas genom att flera faktorer relateras till varandra på ett meningsfullt sätt eller att eleven använder ett relevant exempel.
Exempel på ett orsakssamband: <i>Om man inför trängselskatt blir det färre bilar i staden.</i>	Exempel på ett orsakssamband som förtydligas: <i>Genom att införa trängselskatt kan antalet bilar och därmed avgaser minska i städerna eftersom fler väljer kollektivtrafiken istället för bilen.</i>	Exempel på orsakssamband som förtydligas: se C.
Elevens resonemang utgår från ett perspektiv .	Elevens resonemang utgår från olika perspektiv , t.ex. individ och samhälle.	Elevens resonemang utvecklas utifrån flera olika perspektiv , t.ex. individ och samhälle, på kort och lång sikt.

Relevanta åtgärder kan handla om:

- trängselskatt, subventioner till ”miljöbilar”,
- fattigdomsbekämpning,
- skärpta miljölagar/regler,
- satsningar på kollektivtrafik,
- bygga ut el-nätet för att minska användningen av ved/eldning inomhus,
- flytta industrier utanför staden,
- erbjuda alternativ till vedeldade spisar,
- investera i förnybara alternativ till uppvärmning av bostäder, t.ex. bergvärme,
- partikelfilter på dieseldrivna fordon,
- ge incitament för individer att skrota/byta ut gamla bilar,
- återvinning för att det leder till minskad industriproduktion och därmed minskade utsläpp.

Vanliga anledningar till att elevsvar inte ger belägg för nivå E

Eleven tar enbart upp åtgärder utan att ge en förklaring/motivering, t.ex. *Plantera träd och införa mer kollektivtrafik.*

Exempel på elevsvar som ger belägg för nivå E

Man kan skaffa elbilar eftersom att utsläppen kommer att minska och så kan man se till att alla får det bättre så de slipper elda skräp på gatan för att få maten varm.

Kommentar: Eleven tar upp en relevant åtgärd (elbilar) och elevens resonemang innehåller orsakssamband (elbilar → minskade utsläpp). Elevens resonemang om att se till att ”alla får det bättre” är vagt och oprecist och bedöms därför inte som relevant.

Exempel på elevsvar som ger belägg för nivå C

Varje individ kan ta sitt eget ansvar och hjälpa till att minska luftföroreningarna. Man kan t.ex. åka mer buss istället för att alltid ta bilen. I en buss får det plats nästan 50 personer men den använder nästan lika mycket bensin som en bil. Det gör att avgasutsläppen för varje individ blir mindre vilket leder till bättre luft. Detta är förstås långsiktigt som det kan hjälpa. För att ändra saker på kort sikt kan man göra fler saker i själva samhället, som t.ex. straffa industrier som släpper ut mycket avgaser.

Kommentar: Eleven tar upp två relevanta åtgärder (kollektivtrafik och strängare miljöregler). Elevens resonemang om kollektivtrafik innehåller ett orsakssamband som förtydligas genom eleven använder ett exempel för att visa varför bussen är ett mer miljövänligt alternativ än bilen. Elevens resonemang utvecklas utifrån flera olika perspektiv (individ- samhälle, på kort sikt - på lång sikt) men eftersom elevens resonemang enbart innehåller ett förtydligat orsakssamband bedöms elevsvaret inte ge belägg för nivå A.

Exempel på elevsvar som ger belägg för nivå A

Samhället kan införa mer lokaltrafik som människor kan använda sig av istället för en bil per person. Om flera länder inför fler lokalbussar skulle det minska utsläppen drastiskt. Det måste naturligtvis även vara till ett bra pris för att folket ska åka. Som individer kan vi bidra redan på kort sikt. Vi kan försöka undvika oljedrivna fordon och istället kan vi gå eller cykla. Att hjälpa människor i fattiga länder att få bättre och miljövänligare apparater i hemmen är också bra. Istället för en vedspis i varje hushåll, försök att investera i spisar som kan drivas med elektricitet och därmed minska på utsläppen för varje individ. Förändringen kommer visa sig på lång sikt men det skulle hjälpa.

Kommentar: Eleven tar upp två relevanta åtgärder (minskad bilism och ersätta vedspisar med elspisar). Elevens resonemang innehåller flera orsakssamband som förtydligas, dels genom att eleven visar hur bättre kollektivtrafik tillsammans med förmånliga priser kan leda till att fler människor väljer att resa kollektivt istället för med egen bil, dels genom att eleven visar hur faktorerna fattigdom, levnadsstandard (eldspisar) och luftföroreningar relaterar till varandra. Elevens resonemang utvecklas utifrån flera olika perspektiv genom att eleven visar hur åtgärder på samhällsnivå (investeringar i bättre kollektivtrafik) får effekter på individnivå (fler människor ställer bilen) samt att förändringar som samhället gör idag (investera i bättre spisar) får effekter för luftkvaliteten i städer i framtiden.

Uppgift 28

Olika uppgifter där eleverna ska läsa av och dra slutsatser om informationen i diagram och satellitbild.

Uppgiften prövar följande del av kunskapskravet

Eleven kan undersöka omvärlden och använder då kartor och andra geografiska källor, teorier, metoder och tekniker på ett **i huvudsak/relativt väl** fungerande sätt.

Beskrivning av progressionen

Belägg för nivå E	Belägg för nivå C
4-5 korrekta svar	6-7 korrekta svar

Korrekta svar

	Stämmer	Stämmer inte
a) Plats 3 är den plats där flest kvinnor känner sig otrygga.		X
b) På plats 1 känner sig flest kvinnor och män otrygga.		X
c) Kvinnor känner sig mer otrygga än män på alla platser.		X
d) Det är fler människor som känner sig trygga än otrygga på alla platser.	X	

e) Plats 2

f) Plats 3

g) Plats 3

Max antal korrekta svar: 7

Uppgift 29

Hur kan fältstudien förbättras för att eleverna säkrare ska kunna uttala sig om hur trygga människor känner sig på olika platser i Göteborg? Ge tre exempel och motivera.

Uppgiften prövar följande del av kunskapskravet

Eleven kan undersöka omvärlden och använder då kartor och andra geografiska källor, teorier, metoder och tekniker på ett **i huvudsak/relativt väl/väl** fungerande sätt, samt för välutvecklade och väl underbyggda resonemang om olika källors trovärdighet och relevans.

Bedömningsaspekter

- I vilken utsträckning eleven ger relevanta förslag till hur fältstudien kan förbättras.
- I vilken utsträckning eleven ger relevanta motiveringar till förslagen.

Beskrivning av progressionen

Belägg för nivå E	Belägg för nivå C	Belägg för nivå A
Eleven ger två relevanta exempel på hur fältstudien kan förbättras.	Eleven ger två relevanta exempel på hur fältstudien kan förbättras. Eleven ger en relevant motivering till båda förslagen.	Eleven ger tre relevanta exempel på hur fältstudien kan förbättras. Eleven ger en relevant motivering till tre förslag.

Relevanta förslag kan handla om:

- tillfråga ett större antal människor,
- ställa fler frågor för att veta vad som gör människor otrygga,
- besöka fler platser,
- tillfråga människor vid olika tidpunkter/klockslag,
- tillfråga människor i olika åldrar, med olika bakgrund,
- förändra frågeformuleringen/svarsalternativen,
- låta människor svara anonymt,
- att använda en annan metod än intervju, t.ex. enkäter,
- förändra sättet att presentera resultatet från fältstudien.

Vanliga anledningar till att elevsvar inte ger belägg för nivå E

Elevens förslag kopplas inte till syftet med fältstudien (d.v.s. att undersöka hur trygga människor känner sig på olika platser i Göteborg), t.ex. *Man kan göra enkäter för då kan man se hur människor mår.*

Exempel på elevsvar som ger belägg för nivå E

Olika tider/mörkt eller ljust ute. Under en högtid eller liknande. Fråga fler personer.

Kommentar: Eleven tar upp två relevanta exempel (andra tidpunkter samt fler personer).

Exempel på elevsvar som ger belägg för nivå C

Om man skulle ta och fråga 30-40 pers på varje plats för desto fler folk man frågar desto säkrare blir utfallet. Om man testat det på olika tidpunkter av dagen så kan det variera, t.ex. någon som känner sig säker 10 på morgonen kanske känner sig otrygg kl 8 på kvällen.

Kommentar: Eleven ger två relevanta exempel på hur fältstudien kan förbättras (fler personer och olika tidpunkter) och båda förslagen motiveras.

Exempel på elevsvar som ger belägg för nivå A

De kan fråga fler personer av varje kön för att få fram ett mer generellt svar. De kan be de medverkande personerna att svara anonymt. Genom att svara på en lapp och lägga i en burk av något slag. Detta resulterar troligen i att fler svarar ärligt och inte svarar utan att tänka efter. Fråga vid olika tidpunkter. Tidigare frågade de kl. 10.00, alltså på dagen. Om de skulle fråga på kvällen är det stor sannolikhet att fler kommer känna sig otrygga.

Kommentar: Eleven ger tre relevanta exempel (fler personer, anonymitet och olika tidpunkter) på hur fältstudien kan förbättras och eleven ger dessutom en relevant motivering till samtliga av förslagen.

Centralt innehåll

Tabellen nedan visar vilka delar av det centrala innehållet som prövas i ämnesprovet (se grå rutor).

Centralt innehåll	Dp A	Dp B
<i>Livsmiljöer</i>		
• Jordens klimat- och vegetationszoner samt på vilka sätt klimatet påverkar människors levnadsvillkor.		
• Klimatförändringar, olika förklaringar till dessa och vilka konsekvenser förändringarna kan få för människan, samhället och miljön i olika delar av världen.		
• Var olika varor och tjänster produceras och konsumeras samt hur varor transporteras. Hur människors försörjning och handelsmönster har förändrats över tid.		
• Hur jordens befolkning är fördelad över jordklotet samt orsaker till och konsekvenser av den ojämna befolkningsfördelningen. Migration och urbanisering och orsaker till och konsekvenser av detta.		
<i>Geografins metoder, begrepp och arbetsätt</i>		
• Namn och läge på världsdelarnas viktigare länder, vatten, öar, berg, öknar, regioner och orter.		
• Kartan och dess uppbyggnad med gradnät, färger, symboler och olika skalor. Topografiska och olika tematiska kartor.		
• Metoder för att samla in, bearbeta, värdera och presentera geografiska data, till exempel om klimat, hälsa och handel, med hjälp av kartor, geografiska informationssystem (GIS) och geografiska verktyg som finns tillgängliga på Internet, till exempel satellitbilder.		
• Fältstudier av natur- och kulturlandskap, till exempel av samhällsplanering i när-samhället.		
• Centrala ord och begrepp som behövs för att kunna läsa, skriva och samtala om geografi.		
<i>Miljö, människor och hållbarhetsfrågor</i>		
• Sårbara platser och naturgivna risker och hot, till exempel översvämningar, torka och jordbävningar, och vilka konsekvenser det får för natur- och kulturlandskapet.		
• På vilka sätt sårbara platser kan identifieras och hur individer, grupper och samhällen kan förebygga risker.		
• Intressekonflikter om naturresurser, till exempel om tillgång till vatten och mark.		
• Förnybara energitillgångar, till exempel sol- och vindenergi och alternativa drivmedel.		
• Förekomst av och orsaker till fattigdom och ohälsa i olika delar av världen.		
• Samband mellan fattigdom, ohälsa och faktorer som befolkningstäthet, klimat och naturresurser.		

Räkna fram provbetyg

För att sammanställa elevens resultat och räkna fram elevens provbetyg ska den resultatrapport som finns på s. 64 användas. Resultatrapporten finns även sist i Delprov B.

Till höger finns ett exempel på hur en ifylld resultatrapport kan se ut. Eleven i exemplet har uppnått provbetyget C.

Varför får eleven i exemplet provbetyget C?

- Eleven har fått totalt 50 belägg. För provbetyg C krävs minst 40 belägg.
- Elevens belägg för C är fördelade på samtliga förmågor.
- Av elevens belägg finns totalt 24 på nivå C eller A. För provbetyg C krävs 14 belägg på nivå C eller A.

Eleven har fått 50 belägg totalt. Gränsen för minsta antal belägg totalt för provbetyg B är 49. Varför får eleven i exemplet inte provbetyget B?

- Eleven har fått 4 belägg på nivå A. För provbetyg B krävs 7 belägg på nivå A.
- Elevens belägg för nivå A finns på en förmåga. För provbetyg B krävs att belägg för A är fördelade på två förmågor.

Kom ihåg att du kan få hjälp med att räkna fram provbetyg genom att fylla i resultatrapporten på webben: www.natprov.edu.uu.se

Provbetyg	Minsta antal belägg totalt	Fördelning på förmågor och nivåer
E	20	Belägg för E ska vara fördelade på samtliga förmågor.
D	31	Belägg för E ska vara fördelade på samtliga förmågor. Totalt 10 av beläggen ska finnas på nivå C eller A. Belägg för C ska vara fördelade på två förmågor.
C	40	Belägg för C ska vara fördelade på samtliga förmågor. Totalt 14 av beläggen ska finnas på nivå C eller A.
B	49	Belägg för C ska vara fördelade på samtliga förmågor. Totalt 7 av beläggen ska finnas på nivå A. Belägg för A ska vara fördelade på två förmågor.
A	57	Belägg för C ska vara fördelade på samtliga förmågor. Totalt 10 av beläggen ska finnas på nivå A. Belägg för A ska vara fördelade på tre förmågor.

Exempel på ifylld resultatrapport

Uppgifter	Förmåga 1			Förmåga 2			Förmåga 3			Förmåga 4		
	E	C	A	E	C	A	E	C	A	E	C	A
Delprov A												
Uppgift 1							<input checked="" type="checkbox"/>	<input checked="" type="checkbox"/>	<input type="checkbox"/>			
Uppgift 2							<input checked="" type="checkbox"/>					
Uppgift 3	<input type="checkbox"/>											
Uppgift 4										<input checked="" type="checkbox"/>	<input checked="" type="checkbox"/>	<input checked="" type="checkbox"/>
Uppgift 5										<input checked="" type="checkbox"/>	<input checked="" type="checkbox"/>	<input checked="" type="checkbox"/>
Uppgift 6				<input checked="" type="checkbox"/>	<input checked="" type="checkbox"/>	<input type="checkbox"/>						
Uppgift 7	<input checked="" type="checkbox"/>											
Uppgift 8	<input checked="" type="checkbox"/>	<input checked="" type="checkbox"/>	<input type="checkbox"/>									
Uppgift 9							<input checked="" type="checkbox"/>					
Uppgift 10										<input checked="" type="checkbox"/>	<input checked="" type="checkbox"/>	<input checked="" type="checkbox"/>
Uppgift 11				<input checked="" type="checkbox"/>	<input checked="" type="checkbox"/>	<input type="checkbox"/>						
Uppgift 12	<input checked="" type="checkbox"/>	<input checked="" type="checkbox"/>										
Uppgift 13							<input type="checkbox"/>					
Uppgift 14	<input checked="" type="checkbox"/>	<input checked="" type="checkbox"/>	<input type="checkbox"/>									
Uppgift 15	<input checked="" type="checkbox"/>											
Uppgift 16	<input checked="" type="checkbox"/>	<input checked="" type="checkbox"/>	<input type="checkbox"/>									
Uppgift 17							<input checked="" type="checkbox"/>	<input checked="" type="checkbox"/>	<input type="checkbox"/>			
Delprov B												
Uppgift 18							<input checked="" type="checkbox"/>	<input checked="" type="checkbox"/>	<input type="checkbox"/>			
Uppgift 19							<input checked="" type="checkbox"/>	<input type="checkbox"/>				
Uppgift 20				<input type="checkbox"/>	<input type="checkbox"/>	<input type="checkbox"/>						
Uppgift 21				<input checked="" type="checkbox"/>	<input checked="" type="checkbox"/>	<input type="checkbox"/>						
Uppgift 22										<input checked="" type="checkbox"/>	<input checked="" type="checkbox"/>	<input type="checkbox"/>
Uppgift 23							<input checked="" type="checkbox"/>	<input checked="" type="checkbox"/>	<input type="checkbox"/>			
Uppgift 24	<input checked="" type="checkbox"/>	<input checked="" type="checkbox"/>	<input type="checkbox"/>									
Uppgift 25				<input checked="" type="checkbox"/>	<input checked="" type="checkbox"/>	<input type="checkbox"/>						
Uppgift 26							<input checked="" type="checkbox"/>					
Uppgift 27										<input checked="" type="checkbox"/>	<input checked="" type="checkbox"/>	<input checked="" type="checkbox"/>
Uppgift 28							<input checked="" type="checkbox"/>	<input checked="" type="checkbox"/>				
Uppgift 29							<input checked="" type="checkbox"/>	<input checked="" type="checkbox"/>	<input type="checkbox"/>			

Förmåga 1

Förmåga att analysera hur naturens egna processer och människors verksamheter formar och förändrar livsmiljöer i olika delar av världen.

Förmåga 2

Förmåga att utforska och analysera samspel mellan människa, samhälle och natur i olika delar av världen.

Förmåga 3

Förmåga att göra geografiska analyser av omvärlden och värdera resultaten med hjälp av kartor och andra geografiska källor, teorier, metoder och tekniker.

Förmåga 4

Förmåga att värdera lösningar på olika miljö- och utvecklingsfrågor utifrån överväganden kring etik och hållbar utveckling.

Summeringar			
Totalt antal belägg	Max. antal belägg	Antal förmågor beläggen är fördelade på	
E	26	29	4
C	20	22	4
A	4	19	1

	Förmåga 1			Förmåga 2			Förmåga 3			Förmåga 4		
	E	C	A	E	C	A	E	C	A	E	C	A
Antal belägg E-nivå	7			4			10			5		
Antal belägg C-nivå		5			4			6			5	
Antal belägg A-nivå			0			0			0			4
Max. antal belägg	8	5	4	5	5	5	11	7	5	5	5	5
Belägg per förmåga	17			15			23			15		

Provbetyg: **C**

Summering av totalt antal belägg i hela provet: **50** / 70

Resultatrapport

Äp 9 Geografi

Namn: _____

Klass: _____

Uppgifter	Förmåga 1			Förmåga 2			Förmåga 3			Förmåga 4		
	E	C	A	E	C	A	E	C	A	E	C	A
Delprov A												
Uppgift 1							<input type="checkbox"/>	<input type="checkbox"/>	<input type="checkbox"/>			
Uppgift 2							<input type="checkbox"/>					
Uppgift 3	<input type="checkbox"/>											
Uppgift 4										<input type="checkbox"/>	<input type="checkbox"/>	<input type="checkbox"/>
Uppgift 5										<input type="checkbox"/>	<input type="checkbox"/>	<input type="checkbox"/>
Uppgift 6				<input type="checkbox"/>	<input type="checkbox"/>	<input type="checkbox"/>						
Uppgift 7	<input type="checkbox"/>											
Uppgift 8	<input type="checkbox"/>	<input type="checkbox"/>	<input type="checkbox"/>									
Uppgift 9							<input type="checkbox"/>					
Uppgift 10										<input type="checkbox"/>	<input type="checkbox"/>	<input type="checkbox"/>
Uppgift 11				<input type="checkbox"/>	<input type="checkbox"/>	<input type="checkbox"/>						
Uppgift 12	<input type="checkbox"/>	<input type="checkbox"/>										
Uppgift 13							<input type="checkbox"/>					
Uppgift 14	<input type="checkbox"/>	<input type="checkbox"/>	<input type="checkbox"/>									
Uppgift 15	<input type="checkbox"/>											
Uppgift 16	<input type="checkbox"/>	<input type="checkbox"/>	<input type="checkbox"/>									
Uppgift 17							<input type="checkbox"/>	<input type="checkbox"/>	<input type="checkbox"/>			
Delprov B												
Uppgift 18							<input type="checkbox"/>	<input type="checkbox"/>	<input type="checkbox"/>			
Uppgift 19							<input type="checkbox"/>	<input type="checkbox"/>				
Uppgift 20				<input type="checkbox"/>	<input type="checkbox"/>	<input type="checkbox"/>						
Uppgift 21				<input type="checkbox"/>	<input type="checkbox"/>	<input type="checkbox"/>						
Uppgift 22										<input type="checkbox"/>	<input type="checkbox"/>	<input type="checkbox"/>
Uppgift 23							<input type="checkbox"/>	<input type="checkbox"/>	<input type="checkbox"/>			
Uppgift 24	<input type="checkbox"/>	<input type="checkbox"/>	<input type="checkbox"/>									
Uppgift 25				<input type="checkbox"/>	<input type="checkbox"/>	<input type="checkbox"/>						
Uppgift 26							<input type="checkbox"/>					
Uppgift 27										<input type="checkbox"/>	<input type="checkbox"/>	<input type="checkbox"/>
Uppgift 28							<input type="checkbox"/>	<input type="checkbox"/>				
Uppgift 29							<input type="checkbox"/>	<input type="checkbox"/>	<input type="checkbox"/>			

Förmåga 1

Förmåga att analysera hur naturens egna processer och människors verksamheter formar och förändrar livsmiljöer i olika delar av världen.

Förmåga 2

Förmåga att utforska och analysera samspel mellan människa, samhälle och natur i olika delar av världen.

Förmåga 3

Förmåga att göra geografiska analyser av omvärlden och värdera resultaten med hjälp av kartor och andra geografiska källor, teorier, metoder och tekniker.

Förmåga 4

Förmåga att värdera lösningar på olika miljö- och utvecklingsfrågor utifrån överväganden kring etik och hållbar utveckling.

Summeringar		
Totalt antal belägg	Max. antal belägg	Antal förmågor beläggen är fördelade på
E	29	
C	22	
A	19	

	Förmåga 1			Förmåga 2			Förmåga 3			Förmåga 4		
	E	C	A	E	C	A	E	C	A	E	C	A
Antal belägg E-nivå												
Antal belägg C-nivå		<input type="checkbox"/>			<input type="checkbox"/>			<input type="checkbox"/>			<input type="checkbox"/>	
Antal belägg A-nivå			<input type="checkbox"/>			<input type="checkbox"/>			<input type="checkbox"/>			<input type="checkbox"/>
Max. antal belägg	8	5	4	5	5	5	11	7	5	5	5	5
Belägg per förmåga	17			15			23			15		

Provbetyg:

Summering av totalt antal belägg i hela provet:

70



UPPSALA
UNIVERSITET

Institutionen för pedagogik, didaktik och utbildningsstudier