
Ämnesprov i grundskolans årskurs 9 och Specialskolans årskurs 10

Geografi
Årskurs 9
Vårterminen 2017



UPPSALA
UNIVERSITET

Skolverket

Inledning

I denna provrapport redovisas resultatet för Nationella ämnesprovet i geografi, åk 9, som genomfördes våren 2017. Rapporten är sammanställd av nationella provgruppen i geografi vid Institutionen för pedagogik, didaktik och utbildningsstudier, Uppsala universitet som sedan 2010 på uppdrag av Skolverket ansvarar ämnesprovet i geografi. Provrapporten bygger på inrapporterade elevresultat, hela elevprov som lärarna ombeds skicka in till provgruppen, resultaten från SCB samt svaren från Lärarenkäten.

Konstruktionsprocess för provet

Det nationella provet i geografi för åk 9 tar sin utgångspunkt i Läroplanen samt kursplanen för geografi (Lgr 11) som består av en syftestext, förmågor, centralt innehåll samt kunskapskrav. Tolkningen av kursplanen utgår från syftestexten som är uppbyggd av fyra delsyften vilka var och en sammanfattas i en förmåga. I kursplanen för geografi finns fyra förmågor angivna:

- *analysera hur naturens egna processer och människors verksamheter formar och förändrar livsmiljöer i olika delar av världen,*
- *utforska och analysera samspel mellan människa, samhälle och natur i olika delar av världen,*
- *göra geografiska analyser av omvärlden och värdera resultaten med hjälp av kartor och andra geografiska källor, teorier, metoder och tekniker, och*
- *värdera lösningar på olika miljö- och utvecklingsfrågor utifrån överväganden kring etik och hållbar utveckling.*

Konstruktionen av en provuppgift utgår utifrån en förmåga som appliceras på delar av det centrala innehållet och möter upp mot en specifik formulering i kunskapskravet, s.k. delkunskapskrav. Uppgiftsformuleringen kompletteras med perspektiv från Läroplanen (Lgr 11), kapitel 1 (Skolans värdegrund och uppdrag) och kapitel 2 (Övergripande mål och riktlinjer). Provgruppens val, att pröva kursplanens samtliga förmågor, innebär att ämnesprovet omfattar i stort sett hela det centrala innehållet och samtliga delkunskapskrav.

Utgångspunkter för provkonstruktion i geografi är att:

- ämnesprovet som helhet ska motsvara de krav som ställs på ett nationellt prov vad det exempelvis gäller innehåll, möjlighet till genomförande och bedömning samt medvetenhet om elevers olika förutsättningar och erfarenheter i provsituationen
- kursplanens fyra förmågor ligger till grund för provuppgifter och bedömningsanvisningar som ska stå i samklang med kunskapskraven och för varje förmåga ska minst fyra provuppgifter pröva nivå A
- Läroplanens kapitel 1 och 2 ska tillsammans med ett etiskt perspektiv synliggöras i ämnesprovet
- ämnesprovet ska innehålla såväl sammanhängande text som visualiseringar där komplexa och flerdimensionella sammanhang åskådliggörs genom exempelvis kartor, bilder, tabeller och diagram
- layouten på ämnesprovet ska stödja elevens möjligheter att besvara uppgifterna
- provtillfället ska vara en lärandesituation

Provet sammansättning

Det nationella ämnesprovet i geografi för åk 9 läsåret 2016/17 genomfördes som två delprov om vardera 120 minuter den 2 och 4 maj. Provgruppens strävan har varit att provuppgifter, belägg och tidsåtgång ska fördelas så jämnt som möjligt i relation till förmågor, centralt innehåll och kunskapskrav.

Totalt innehöll ämnesprovet 30 uppgifter som bedömdes i enlighet med kunskapskravet för geografi åk 9. Delprov A bestod av 15 uppgifter med olika uppgiftsformat och Delprov B, som alltid är utformat som ett temaprov, bestod också av 15 uppgifter med olika uppgiftsformat.

Eftersom nationella prov ska pröva uttryck för förmågorna presenteras provresultatet såväl på förmågenivå som uppgiftsnivå. Varje uppgift prövar en del av kunskapskravet s.k. delkunskapskrav. Vilken del av kunskapskravet en uppgift prövar framgår av bedömningsanvisningen till varje uppgift. De olika delarna av kunskapskravet är kopplade till någon av kursplanens fyra förmågor. Det sammanvägda resultatet återkopplas i relation till de olika förmågorna och inte till de olika delarna av kunskapskraven. Det så kallade breddvillkoret, dvs att det för ett visst provbetyg krävs att eleven hämtat belägg från alla förmågor, är kopplat till förmågorna och inte de olika delarna av kunskapskraven. Eleverna skulle, om breddvillkoret var kopplat till de olika delarna av kunskapskravet, få ett för begränsat antal chanser att hämta belägg från respektive del. Det skulle öka slumpens effekter i provet och elevers enskilda provresultat skulle riskera att inte spegla elevens verkliga kunskaper i tillräckligt hög utsträckning.

Den resultatrapport som läraren ska fylla i för varje elev visar uppnådd nivå (E, C, A) och därmed antalet belägg som eleven klarat på varje uppgift respektive förmåga. En uppgift där belägg getts för nivån A innebär att även de underliggande nivåerna E och C har uppnåtts. På samma sätt ges vid ett belägg för nivån C även belägg för nivån E. Det totala antalet belägg för ämnesprovet var 70. Ett villkor för samtliga provbetyg är att beläggen är fördelade på samtliga förmågor (breddvillkor) och på olika nivåer, E, C och A (höjdvillkor). Ett undantag fanns dock för provbetyget A där det räckte med belägg på nivå A på tre av de fyra förmågorna. Beslutet att ha ett mildare breddvillkor för provbetyget A var ett gemensamt beslut mellan Skolverket och provgrupperna i de fyra samhällsorienterande ämnena. Anledningen till detta beslut är att antalet uppgifter på nivån för A är mindre än på nivåerna E och C. Nedan visas antalet uppgifter som kopplas till respektive förmåga där eleven gavs tillfälle att pröva sina kunskaper i geografi upp till nivå A.

Förmåga 1: fyra uppgifter prövade elevens kunskaper upp till nivå A

Förmåga 2: fem uppgifter prövade elevens kunskaper upp till nivå A

Förmåga 3: fyra uppgifter prövade elevens kunskaper upp till nivå A

Förmåga 4: fem uppgifter prövade elevens kunskaper upp till nivå A

I provuppgifter där eleven ska resonera eller förklara (öppna uppgiftsformat), har vi genom utprovningar utvecklat stödstrukturer som ska stödja elevens möjligheter att resonera utifrån ett visst ämnesinnehåll. Exempel på sådana stödstrukturer är fotografier, bilder och illustrationer som utmanar elevens tänkande.

En annan form av stödstruktur är stödord som ska hjälpa eleverna att resonera ur olika perspektiv (kön, sexualitet, klass, etnicitet), och/eller förflytta sig över tid (dåtid, nutid och framtid) och rum (lokal, regional, global) samt använda ett ämnesspråk.

Ett medvetet val har varit att minska textmängden i ämnesprovet genom att använda visualiseringar av geografisk information i form av kartor, grafer, tabeller, matriser, diagram samt fotografier och skisser, vilket anknyter till kursplanens tredje förmåga ”att göra geografiska analyser av omvärlden och värdera resultaten med hjälp av kartor och andra geografiska källor, teorier, metoder och tekniker”.

Ambitionen är att provtillfället samtidigt kan upplevas som en lärandesituation. Provet är uppbyggt utifrån ett antal uppslag och varje uppslag utgör ett tema. Uppslagen inleds med en kort text i syfte att belysa och introducera det tema som uppslaget handlar om. Uppgiften är markerad med gul bakgrundsfärg för att tydligare synliggöra själva frågeställningen.

För att kvalitetssäkra ämnesprovet, delproven och de enskilda provuppgifterna genomfördes en omfattande granskning under en dag av ett antal experter med olika kompetenser inom ämnesteorier (natur- och kulturgeografi), etik, utbildning för hållbar utveckling, genus, etnicitet och demokrati samt företrädare från Specialpedagogiska Skolmyndigheten och Nationellt centrum för svenska som andraspråk. Utöver dessa personer deltog lärare i geografi, en specialpedagog, ansvarig person för layout av ämnesprovet samt den nationella provgruppen i geografi.

Insamling

För att kunna följa upp och utvärdera kvaliteten i svensk skola, för forskning och för utveckling av proven, behövs insamling av provresultat. Skolhuvudmannen ska skicka in resultat till Skolverkets två olika insamlingar. Den ena insamlingen gäller rapportering av provresultat för samtliga elever. Denna insamling görs av SCB på Skolverkets uppdrag. Den andra insamlingen ansvarar Uppsala universitet för på uppdrag av Skolverket. Denna insamling består av resultat på uppgiftsnivå, ett antal elevlösningar samt lärarenkät.

Lärare som genomfört ämnesprovet i de samhällsorienterande ämnena uppmanades att senast den 18 juni rapportera in resultatet för de elever som var födda den 6:e, 16:e och den 26:e i varje månad i en webbaserad databas. För elever födda den 15:e varje månad skulle även kopior på elevlösningar skickas in till provgruppen. Insamling av kopior på elevlösningar resulterade i totalt 627 elevers provhäften. Elevlösningarna analyseras och resultat från dessa analyser kan exempelvis ge information om orsaker till skillnader i lösningsfrekvensen på olika uppgifter utifrån olika förmågor. Informationen stödjer konstruktionsarbetet när nya provuppgifter ska utvecklas. Inmatningen i den digitala databasen gjordes för varje elevs resultat på de enskilda provuppgifterna. Insamlingen via webben resulterade i inrapportering av totalt 2 717 elevers provresultat, varav 1 585 var den obligatoriska inrapporteringen och 1 132 utgjorde den frivilliga inrapporteringen. Det betyder en minskning av den obligatoriska inrapporteringen men en kraftig ökning av den frivilliga inrapporteringen. Totalt överstiger inrapporteringen av elevernas resultat förra årets resultat. Troligtvis beror det på att under förra årets provomgång diskuterades det på politikernivå att proven i SO- och NO-ämnena skulle tas bort. Den diskussionen avslutades inför 2017 års provomgång i och med utbildningsdepartementet beslut att proven ska fortsätta.

I nedanstående avsnitt redovisas först resultatet av den obligatoriska inrapporteringen av provresultat som Uppsala universitet ansvarade för (Tabell 1-6). Det ska dock understrykas att detta urval endast är ett ”preliminärt resultat”, i väntan på SCB:s redovisning av riket, främst användbart för provgruppen att analysera tendenser på uppgifts-, förmåge- och kunskapskravsnivå. Sedan följer redovisningen av provresultat från den totalinsamling som SCB ansvarar för på uppdrag av Skolverket. I Tabell 7-8 redovisas utifrån SCB:s totalinsamling en fördelning av provbetyget uppdelat på kön, nyinvandrade elever, föräldrarnas högsta utbildning samt kommunala och fristående skolor.

Provbetyg

Fördelningen av provbetyg, 2017, 2016, 2015, 2014 och 2013, räknat på provgruppens obligatoriska urval visas i Tabell 1-5.

Tabell 1: Fördelning av provbetyg åk 9, 2017

F	E	D	C	B	A
6,6%	23,9%	14,2%	32,2%	12,4%	10,7%

Källa: Uppsala universitets insamling av provresultat

Tabell 2: Fördelning av provbetyg åk 9, 2016

F	E	D	C	B	A
6,6%	22,7%	14,3%	31,1%	12,3%	13,1%

Källa: Uppsala universitets insamling av provresultat

Tabell 3: Fördelning av provbetyg åk 9, 2015

F	E	D	C	B	A
7,56%	29,9%	16,3%	29,8%	9,10%	7,2%

Källa: Uppsala universitets insamling av provresultat

Tabell 4: Fördelning av provbetyg åk 9, 2014

F	E	D	C	B	A
7,4%	18,9%	23,7%	28,8%	13,3%	7,9%

Källa: Uppsala universitets insamling av provresultat

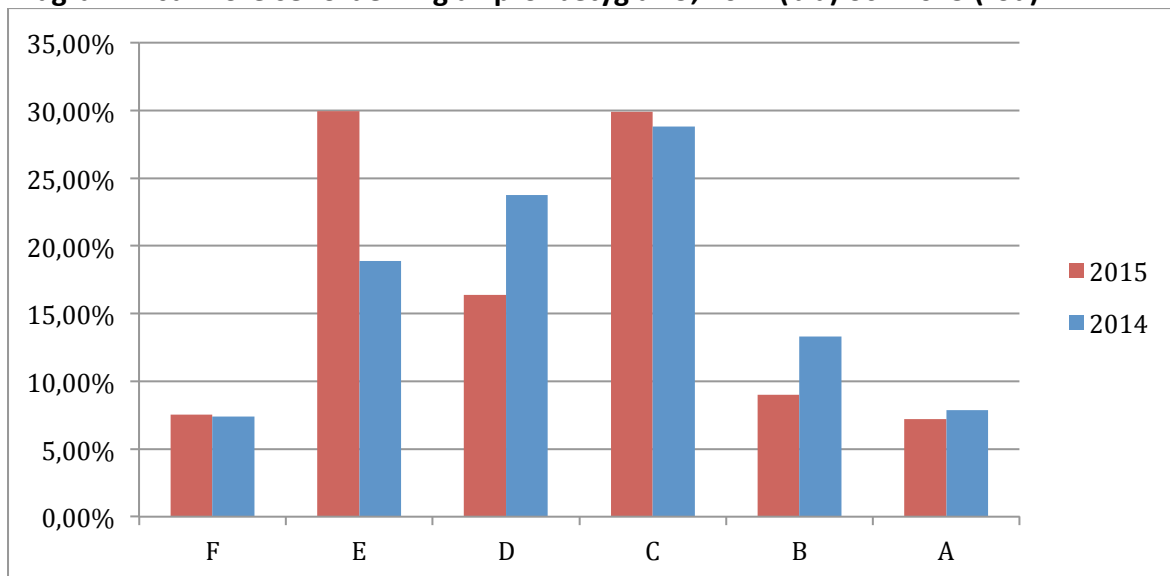
Tabell 5: Fördelning av provbetyg åk 9, 2013

F	E	D	C	B	A
10,1%	17,5%	26,3%	25,8%	14,2%	6,1%

Källa: Uppsala universitets insamling av provresultat

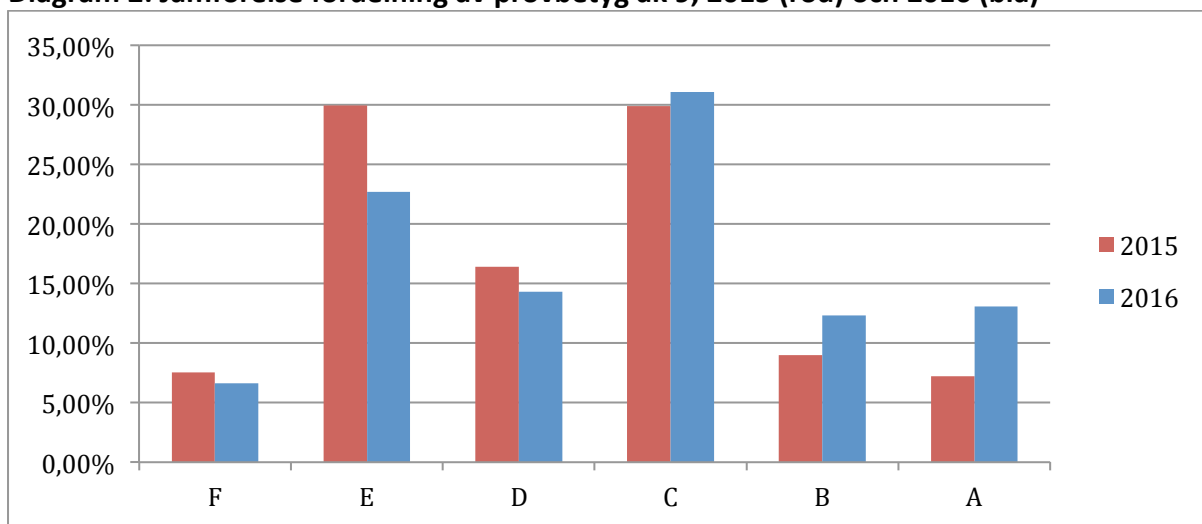
Vid en jämförelse mellan provresultatet år 2014, 2015, 2016 och 2017 kan vi konstatera att inga stora skillnader föreligger mellan provåren. De största skillnaderna finner vi för provbetygen E och A. Kurvorna för provbetygsfördelning följer varandra. När det gäller 2016 års prov ser vi att provbetyget A skiljer sig åt från tidigare år – fler elever har uppnått provbetyget A.

Diagram 1: Jämförelse fördelning av provbetyg åk 9, 2014 (blå) och 2015 (röd)



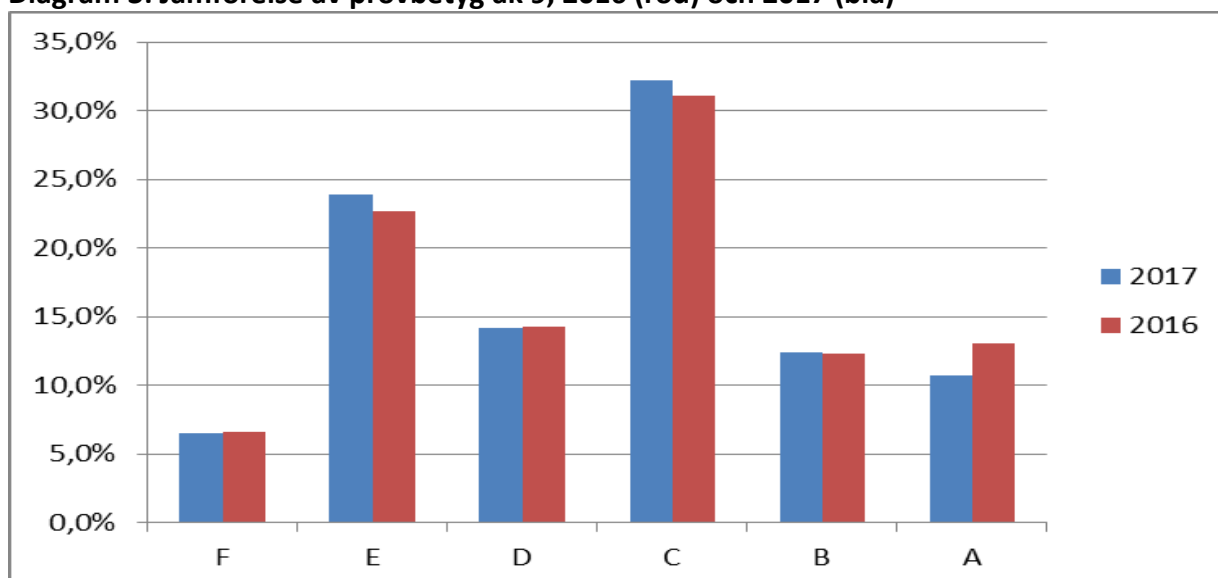
Källa: Uppsala universitets insamling av provresultat

Diagram 2: Jämförelse fördelning av provbetyg åk 9, 2015 (röd) och 2016 (blå)



Källa: Uppsala universitets insamling av provresultat

Diagram 3: Jämförelse av provbetyg åk 9, 2016 (röd) och 2017 (blå)



Källa: Uppsala universitets insamling av provresultat

Andel uppnådda belägg uppdelat på Delprov

När det gäller andel uppnådda belägg uppdelat på respektive delprov och kön uppvisar resultatet inga stora skillnader (Tabell 5). Det betyder att flickor och pojkar lyckas i stort sett lika bra på de respektive delproven. Resultatet visar att fördelningen av uppgifter som representerar var och en av kursplanens fyra förmågor är väl spridda inom de båda delproven. Intressant att notera är dock skillnaden i andel uppnådda belägg mellan flickor och pojkar när det gäller Delprov A och Delprov B, år 2014. Detta är något som provgruppen analyserat och medvetet arbetat för att åtgärda i de efterföljande provkonstruktionerna (se resultat år 2015, 2016 och 2017).

Tabell 5: Andelen uppnådda belägg i % av totalt antal belägg på Delprov, åk 9, 2014, 2015, 2016, 2017

Andelen uppnådda belägg i % av totalt antal belägg på Delprov, åk 9, 2014

	Delprov A	Delprov B
Flickor	62,31%	51,30%
Pojkar	59,71%	50,39%

Källa: Uppsala universitets insamling av provresultat

Andelen uppnådda belägg i % av totalt antal belägg på Delprov, åk 9, 2015

	Delprov A	Delprov B
Flickor	50,97%	49,37%
Pojkar	55,70%	52,00%

Källa: Uppsala universitets insamling av provresultat

Andelen uppnådda belägg i % av totalt antal belägg på Delprov, åk 9, 2016

	Delprov A	Delprov B
Flickor	59,49%	62,25%
Pojkar	57,60%	57,90%

Källa: Uppsala universitets insamling av provresultat

Andelen uppnådda belägg i % av totalt antal belägg på Delprov, åk 9, 2017

	Delprov A	Delprov B
Flickor	55,4%	54,0%
Pojkar	51,8%	50,5%

Källa: Uppsala universitets insamling av provresultat

De ämnesspecifika förmågorna

Vid en analys av elevernas resultat på de fyra ämnesspecifika förmågor som är framskrivna i kursplanen framkommer att eleverna har mött den största utmaningen när de skulle besvara uppgifter som prövar förmåga 2 (*utforska och analysera samspel mellan människa, samhälle och natur i olika delar av världen*) och förmåga 4 (*värdera lösningar på olika miljö- och utvecklingsfrågor utifrån överväganden kring etik och hållbar utveckling*). Förmåga 4 uppvisar den största skillnaden mellan flickor och pojkar 2014, 2016 och 2017 när det gäller andelen utdelade belägg i relation till totala antalet belägg. Flickorna har ett klart högre resultat på förmåga 4. Den förmåga som uppvisar det jämnaste resultatet mellan flickor och pojkar är förmåga 3 (*göra geografiska analyser av omvärlden och värdera resultaten med hjälp av kartor och andra geografiska källor, teorier, metoder och tekniker*). År 2014 lyckas flickor (64,21%) och pojkar (66,39%) i stort sett lika bra med en liten övervikt för pojkarna. Förmåga 2 (*utforska och analysera samspel mellan människa, samhälle och natur i olika delar av världen*) visar ett högre resultat för flickorna under alla fyra provåren. Provggruppen behöver även inför kommande prov fortsätta det utvecklingsarbete som startade efter 2013 års provresultat när det gäller att utveckla olika uppgiftsformat för att minska skillnaden i provresultat mellan flickor och pojkar.

Tabell 6: Andelen uppnådda belägg (%) per förmåga och kön, åk 9, 2014-2017

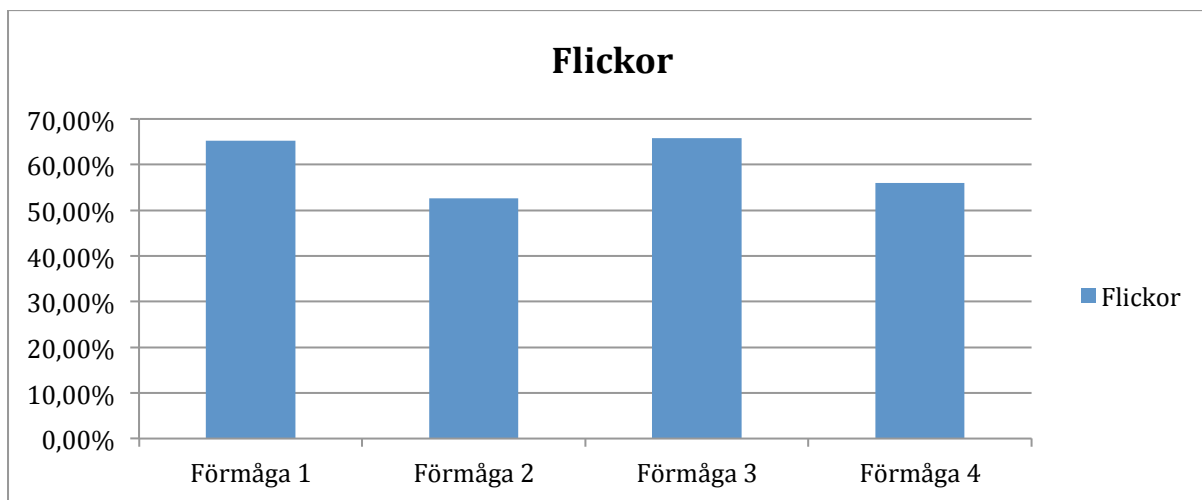
Tabell 6: Andel uppnådda belägg (%) per förmåga och kön 2014-2017.				
	Förmåga 1	Förmåga 2	Förmåga 3	Förmåga 4
2014 Pojkar	55,4%	41,5%	66,4%	44,4%
Flickor	56,7%	46,8%	64,2%	51,6%
2015 Pojkar	57,0%	41,2%	64,9%	45,2%
Flickor	51,9%	43,9%	54,6%	46,4%
2016 Pojkar	64,1%	47,4%	68,1%	46,1%
Flickor	65,3%	52,6%	65,8%	56,0%
2017 Pojkar	56,2%	39,8%	67,3%	39,6%
Flickor	63,0%	48,9%	68,9%	52,9%

Källa: Uppsala universitets insamling av provresultat

Resultatet visar att elever i åk 9 är väl förtrogna med att arbeta med geografisk information t.ex. kartor, tabeller och diagram. Pojkar visar dock ett högre resultat för förmåga 3 under samtliga år. Vidare visar resultatet att flickor har högre resultat både när det gäller förmåga 2 där elever ska kunna se och förklara samspel och förmåga 4 som prövas av uppgiftsformat där eleven ska förklara eller resonera i sitt svar. År 2014 och 2016 uppvisar Förmåga 1 det jämnaste resultatet avseende kön. Men år 2017 är skillnaden tillbaka mellan flickor och pojkar. Detta behöver provgruppen analysera och försöka nå fram till en förklaring till skillnaden för att under kommande provår försöka att åtgärda och minska denna skillnad mellan könen.

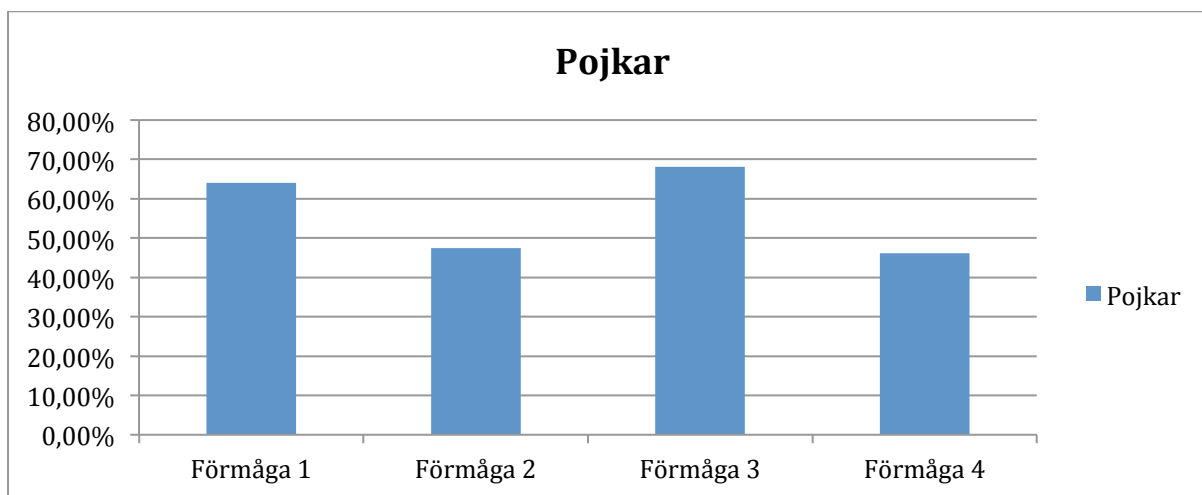
Diagrammen nedan visar provresultatet på förmågenivå uppdelat på kön.

Diagram 4: Flickor - andelen utdelade belägg i %, i relation till totala antalet belägg åk 9, 2016



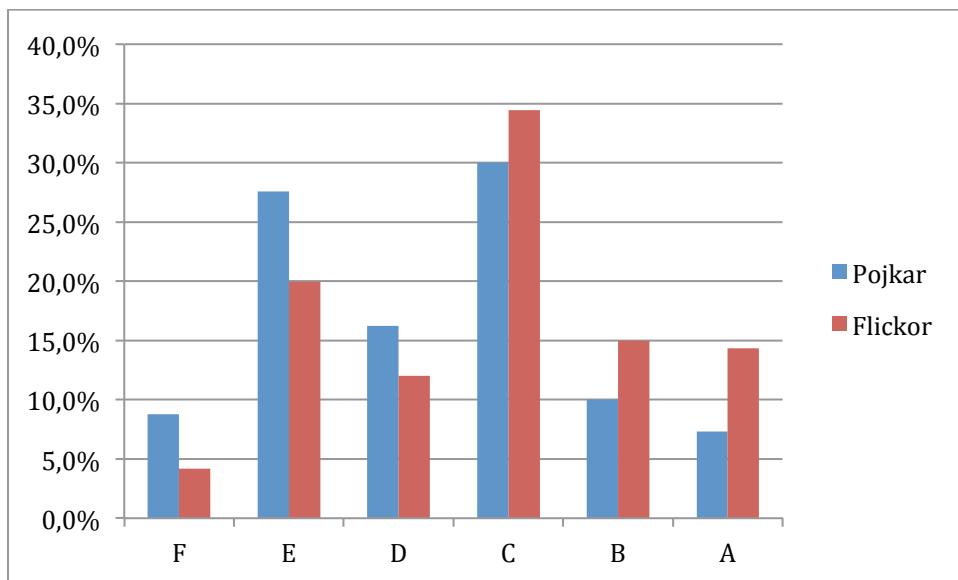
Källa: Uppsala universitets insamling av provresultat

Diagram 5: Pojkar - andelen utdelade belägg i %, i relation till totala antalet belägg åk 9, 2016



Källa: Uppsala universitets insamling av provresultat

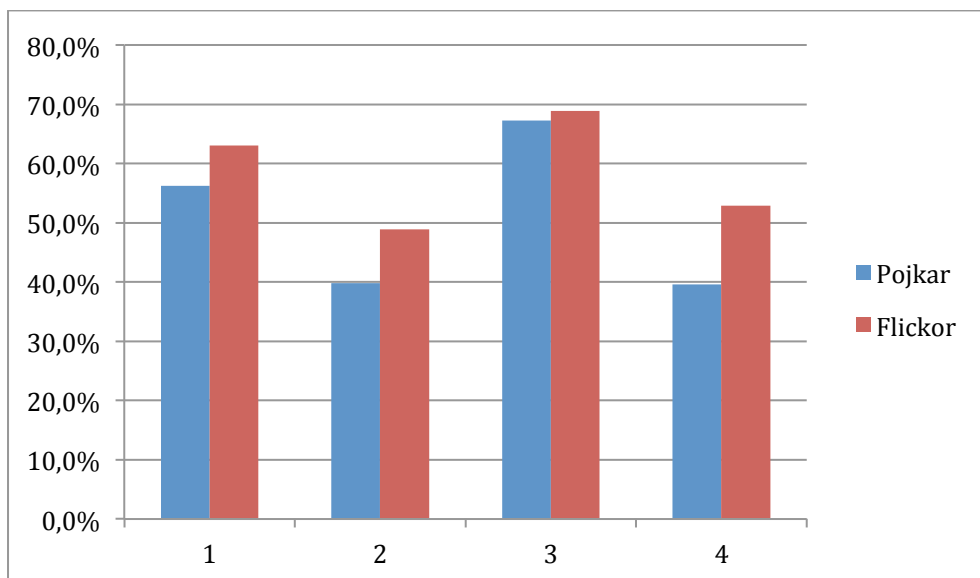
Diagram 6: Pojkar - andelen utdelade belägg i %, i relation till totala antalet belägg åk 9, 2016



Källa: Uppsala universitets insamling av provresultat

	Pojkar	Flickor
F	8,8%	4,2%
E	27,6%	20,0%
D	16,2%	12,0%
C	30,0%	34,5%
B	10,0%	15,0%
A	7,3%	14,4%

Diagram 7: Andel uppnådda belägg efter kön, åk 2017



Källa: Uppsala universitets insamling av provresultat

Tabell 7: SvA elever - Fördelning av provbetyg åk 9, 2017

F	E	D	C	B	A
31%	39%	13%	12%	5%	0%

Källa: Uppsala universitets insamling av provresultat

I vårt underlag finns 137 elever med SvA (8,6 % av sampel) Vi ser att 69 % av eleverna klarar provet. Resultatet att 31 % av eleverna får F är bättre än förra årets SCB insamling i kategorin *nyinvandrade elever*.

Resultat fördelat på faktorerna kön och svenska som andraspråk

Resultatet för åk 9 fördelat på kön uppvisar inga stora skillnader mellan flickor och pojkar när det gäller provresultatet. Provggruppen har medvetet arbetat med att minska skillnaden mellan flickor och pojkar när det gäller provresultatet. Det är mycket positivt att provgruppens medvetna utvecklingsarbete har gett resultat men i detta avseende får vi inte vara nöjda utan fortsätta arbetet med konstruktionen av ämnesprovet i geografi i syfte att ge alla elever samma möjligheter att uppnå ett bra resultat oavsett kön.

Underlaget i vår insamling är för litet för att dra några långtgående slutsatser men det ger oss en indikation på att elever som följer kursplanen i svenska som andraspråk har mött stora utmaningar i provet. En försiktig slutsats är att pojkar klarar sig i genomsnitt något bättre, men flickorna har större spridning - fler flickor klarar de högre stegen C-A.

Närmare 16 procent av eleverna i åk 9, motsvarande närmare 16 800 elever, följer kursplanen i svenska som andraspråk (information från skolor). En fördelning av resultaten på ämnena svenska respektive svenska som andraspråk visar att elever som läser svenska som andraspråk får lägre resultat än övriga elever. (Skolverket 2017) Det är inte förvånande utan ligger i linje med den forskning som finns inom området vars resultat visar att de samhällsorienterande ämnena (främst geografi) är skolans svåraste ämnen för elever med svenska som andra språk. När det gäller geografi är svårigheten framför allt att ämnet innehåller många specifika ämnesbegrepp. För en elev med svenska som andraspråk är förförståelsen av många ämnesbegrepp helt okända, exempelvis å och bäck. Det är därför av största vikt att skolan inte bara blir uppmärksam på detta när provresultaten presenteras utan även vidtar åtgärder och insatser för att stödja elevernas lärande i so-ämnena. Exempelvis visar en analys på uppgiftsnivå att två uppgifter (ämnesbegrepp och diagramavläsning) i ämnesprovet 2014 har missgynnat elever med svenska som andraspråk svagt medan en uppgift har gynnat elever med svenska som andraspråk (namngeografi).

Under provsituationen ska elever i behov av stöd och anpassning ges möjlighet till detta. I häftet *Lärarinformation* finns anvisningar om anpassning och att elever med svenska som andraspråk får använda en- eller tvåspråkig ordbok under provtillfället.

SCB:s totalinsamling av provresultatet¹

Enligt SCB:s totalinsamling i samtliga samhällsorienterande ämnen är det en något högre andel flickor än pojkar som uppnått kraven för lägst provbetyg E. I geografi har 94,3 procent av flickorna och 91,1 procent av pojkarna uppnått godkänt provbetyg (A–E), i historia 89 procent av flickorna och 85 procent av pojkarna, i religionskunskap 95 procent av flickorna och 89 procent av pojkarna och i samhällskunskap 96 procent av flickorna och 93 procent av pojkarna. Jämförelser i resultaten mellan olika ämnen bör undvikas eftersom kursplanerna som proven utgår från, skiljer sig åt mellan ämnena. (Skolverket 2017)

Nedan redovisas resultatet från SCB:s totalinsamling av provresultatet i form av fördelning av provbetyget i geografi i procent (Tabell 7) samt fördelning av provbetyg åk 9, 2016, uppdelat på kön, nyinvandrade elever, föräldrarnas högsta utbildning samt kommunala och fristående skolor (Tabell 8). SCB konstaterar att deltagandet var högst i de samhällsorienterande ämnena – 98 % av eleverna deltog i samtliga delprov.

Tabell 8: Fördelning av provbetyg i geografi åk 9, 2017

F	E	D	C	B	A
7,4%	24,1%	15,8%	30,0%	12,8%	10,0%

Källa: Statistiska Centralbyråns totalinsamling

Den procentuella fördelningen av provbetyget visar endast en marginell skillnad mellan Uppsala universitets urvalsgrupp (Tabell 2) och den totalinsamling som SCB ansvarade för. Procentandelen elever med provbetyget C, B och A är samma siffror, provbetygen för F, E och D uppvisar en marginell skillnad.

Mer information om hur föräldrars utbildningsnivå påverkar provbetyget i geografi samt skillnaden när det gäller kommunala och fristående skolor visar Tabell 9.

Tabell 9: Fördelning av provbetyg åk 9, 2017, uppdelat på kön, nyinvandrade elever, föräldrarnas högsta utbildning samt kommunala och fristående skolor.

	F	E	D	C	B	A
Flickor (samtliga elever)	5,7%	19,9%	14,8%	31,3%	15,0%	13,3%
Pojkar (samtliga elever)	8,9%	28,0%	16,6%	28,8%	10,7%	6,9%
Nyinvandrade Elever	36,1%	27,2%	12,5%	10,5%	3,6%	1,9%
Föräldrar utb Förgymnasial	5,1%	22,1%	17,2%	33,6%	13,0%	9,0%
Föräldrar utb Eftergymnasial	2,2%	13,2%	13,2%	34,6%	19,2%	17,6%
Kommunala Skolor	8,1%	25,5%	15,7%	29,6%	12,3%	8,9%
Fristående skolor	4,6%	19,2%	16,2%	31,5%	14,5%	14,0%

Källa: Statistiska Centralbyråns totalinsamling

¹ Statistiska Centralbyråns totalinsamling av elevresultat redovisas på Skolverkets webbplats www.skolverket.se under Statistik & kommun-, och skolenhetsnivå. www.skolverket.se/bedomning.

Provresultatet på riksnivå, från SCB:s totalinsamling visar att 7,4 % av eleverna i åk 9 fick provbetyget F (Tabell 8). Det var något fler pojkar (8,9%) än flickor (5,7%) som fick provbetyget F och det var fler flickor (13,3 %) än pojkar (6,9 %) som nådde upp till nivå A. Andelen nyinvandrade elever med provbetyget F var 36,1% och 1,9% nådde upp till nivå A (Skolverket 2017). En förklaring till resultatet för nyinvandrade elever kan diskuteras och jämföras utifrån resultatet för provet i svenska/svenska som andraspråk som består av tre delprov som prövar elevernas förmåga att tala, läsa och att skriva. I svenska var andelen elever med F i provbetyg högst i delprovet som prövar elevernas förmåga att skriva (störst andel godkända elever var i delprovet som prövar förmågan att tala). Drygt 13 % av pojkarna och 6 % av flickorna uppnådde ej ett godkänt resultat i detta delprov. Av de elever som genomförde ämnesprovet i svenska som andraspråk uppnådde 33 % av pojkarna och 26 % av flickorna inte godkänt på det skriftliga provet. Kunskapskraven i SO ämnena innehåller skrivningar om att eleven ska kunna resonera och i ämnesproven prövas elevens förmåga att resonera skriftligt. Det innebär att nyinvandrade elever möter svårigheten att uttrycka sina ämneskunskaper i skrift.

En annan intressant notering är skillnaderna mellan kommuner och skolor vad det gäller elevernas resultat på nationella proven. Enligt Skolverket (2016) är det främst två faktorer som avgör elevens provresultat - om eleven nyligen kommit till Sverige och vilken utbildningsnivå som föräldrarna har. Statistiken från SCB visar att föräldrar födda i Sverige har generellt högre utbildningsnivå än föräldrar födda utomlands. Vilket innebär att elever med föräldrar födda i Sverige ofta har föräldrar med högre utbildningsnivå vilket i sin tur medför att eleverna har högre provresultat än elever med föräldrar födda utomlands. Det visar även resultatet för ämnet geografi. Elever i fristående skolor har generellt något högre provbetyg än elever i kommunala skolor. Största skillnaden syns i provbetyget A.

Provets konsistens

Ett mått på provets inre konsistens är Cronbach's Alpha. Detta mått innebär att det ska finnas en överensstämmelse mellan olika elevers lösningsfrekvens för olika uppgifter. Elever som löser uppgifter på en viss nivå ska genomgående lösa andra uppgifter av samma karaktär på samma nivå. Måttet anger att uppgifterna i högre eller mindre grad mäter samma förmågor. Ett acceptabelt resultat brukar anges som 0,7 och över. Resultatet för provet var 0,9402 vilket tyder på mycket god konsistens.

Enkätresultat med kommentarer

Som ett led i uppföljningen av det nationella provet i geografi ombads lärarna i lärarinformationen att besvara en digital lärarenkät (för mer information se Alm Fjellborg, 2017). Totalt har enkäten besvarats av 167 lärare i årskurs 9 (48,1 % män och 51,9 % kvinnor). Svartalternativen varierade mellan fasta svartalternativ, fasta svartalternativ med kommentarfält samt öppna frågor. Enkäten startade med ett antal bakgrundsfrågor som berörde ålder, antal år i yrket samt utbildning i ämnet sedan följde ett antal frågor som gällde enbart provet i geografi, den avslutande delen bestod av frågor som var gemensamma för alla samhällsorienterande ämnen.

För att underlätta jämförelser mellan de olika nationella proven i SO har svartalternativen ändrats något till innevarande år. Men det kan ändå vara värt att framföra några trender över tid. Den stora merparten av lärarna som genomförde provet har relativt lång erfarenhet av undervisning (11-20 år). Vissa skillnader gentemot föregående år är värda att påvisa. Cirka 73 % av lärarna i uppger att de har över 11 års undervisningserfarenhet att jämföra med ca 78 % 2016, vilket då var i linje med tidigare år. Av de lärare som besvarat enkäten finns en

god spridning när det gäller antal år i yrket samt utbildningsnivå. Antalet lärare som saknar utbildning i geografi minskar till 17 % för år 2017 (från en hög nivå 2016 då 30,48% saknade högskolepoäng i geografi).

Formuleringen angående vad lärarna anser om provet är något ändrad från tidigare år. I år skulle lärarna instämma i påståendet ”Provet som helhet är bra”. 74 % av lärarna instämde i påståendet. Reaktionerna på provet kan därmed anses vara mycket positiva. Svaret på frågan indikerar lärarnas uppfattning om hela ämnesprovet och genomförandeprocessen. Av lärarna ansåg 52 % att provet varit för omfattande.

Övervägande delen av lärarna ansåg att provets svårighetsgrad var lagom, 84,03 %, och 3,60 % ansåg att provet var för lätt. Att provet var för svårt uttryckte 12,36 % av lärarna.

Endast 6 % i årskurs 9 anger att innehållet i provet har behandlats *i liten utsträckning* eller *inte alls* i undervisningen och 46,7 % av lärarna anger att innehållet behandlats *i stor utsträckning*. Samtidigt anger många lärare att provet har gett dem idéer och tankar inför planering av framtida undervisning. Flera lärare menar att eleverna har haft nytta av undervisning i NO för detta geografiprov, i avsevärt mycket större utsträckning än tidigare år. Kommentarer kring detta visar att lärarna anser detta vara både positivt och negativt. Flertalet skriver också att årets namngeografifrågor var svåra.

Iögonfallande är ökningen av lärare som sambedömer och ökningen där elevprestationer helt har bedömts av en annan lärare. Ett stort antal lärare påpekar problematiken med att provet i åk 9 ligger så sent på terminen att det är nästa omöjligt att hinna med någon form av återkoppling till eleverna.

Se utförligare redovisning av lärarnas synpunkter på provgruppens hemsida www.natprov.edu.uu.se under fliken *Forskning och publikationer*, klicka vidare till Rapportserien *Om nationella prov i geografi* (Rapport 1, Rapport 4 och Rapport 7).

Avslutning

De viktigaste slutsatserna som kan dras av provets konstruktion, genomförande och resultat är följande:

- Att lärarna var nöjda med ämnesprovet i geografi samt lärarinformationen och bedömningsanvisningarna visar att provet har god legitimitet och har uppfattats positivt.
- Att fortsätta arbetet med att utveckla uppgifter där elever ska resonera t.ex. genom olika stödstrukturer för att reducera skillnaden mellan flickors och pojkars resultat.
- Att fortsätta utveckla prov som erbjuder en variation av uppgiftsformat för varje förmåga i syfte att fånga upp olika elevgruppers kunskaper i geografi.
- Att tydliggöra de aspekter som ska bedömas dvs. tydligare koppling mellan uppgiftsformulering, frågeställning och bedömningsanvisningar.
- Att fortsätta utveckla strukturen för bedömningsaspekter och beskrivning av progressionen kopplade till de olika förmågorna.
- Att fortsätta arbetet med att utveckla prov som leder fram till en jämnare fördelning av belägg på de fyra förmågorna
- Att undvika flera resonerauppgifter efter varandra.
- Att vi har utvecklat en layout på provet som fungerar väl för eleverna men vi kommer att fortsätta arbetet med layout.
- Att lärarna är våra viktigaste samarbetspartners och tillsammans behöver vi utveckla nya former för erfarenhets- och kunskapsutbyte i syfte att ständigt förbättra och kvalitetssäkra nationella provet i geografi.

Referenser

- Alm Fjellborg, Andreas (2014) Lärarnas åsikter om Nationella provet i geografi åk 6 och 9. Sammanställning av lärarenkät 2014. *Om nationella prov i geografi*, nr 4. www.natprov.geografi.edu.uu.se
- Alm Fjellborg, Andreas (2015) Lärarnas åsikter om Nationella provet i geografi åk 6 och 9. Sammanställning av lärarenkät 2015. *Om nationella prov i geografi*, nr 5. www.natprov.geografi.edu.uu.se
- Alm Fjellborg, Andreas (2016) Lärarnas åsikter om Nationella provet i geografi 9. Sammanställning av lärarenkät 2016 och analys av trender 2014-2016. *Om nationella prov i geografi*, nr 6. www.natprov.geografi.edu.uu.se
- Alm Fjellborg, Andreas (2017) Lärarnas åsikter om Nationella provet i geografi 9. Sammanställning av lärarenkät 2017 och analys av trender 2015-2017. *Om nationella prov i geografi*, nr 7. www.natprov.geografi.edu.uu.se
- Molin, Lena (2013) Provrappport 2013. Ämnesprov i grundskolans årskurs 6. www.natprov.geografi.edu.uu.se
- Molin, Lena (2013) Provrappport 2013. Ämnesprov i grundskolans årskurs 9 och Specialskolans årskurs 10. www.natprov.geografi.edu.uu.se
- Molin, Lena (2014) Provrappport 2014. Ämnesprov i grundskolans årskurs 6. www.natprov.geografi.edu.uu.se
- Molin, Lena (2014) Provrappport 2014. Ämnesprov i grundskolans årskurs 9 och Specialskolans årskurs 10. www.natprov.geografi.edu.uu.se
- Skolverket 2014: *Resultat från ämnesproven i årskurs 9, vårterminen 2014*. PM 2014-11-25, Dnr 2014:00053.
- Skolverket 2015: *Resultat på nationella prov i årskurs 3, 6 och 9, läsåret 2014/15*. Dnr: 2015:01461, 2015:00721, 2015:01460.
- Skolverket 2016: *Resultat på nationella prov i årskurs 3, 6 och 9, läsåret 2015/16*. PM 2016-12-01, Dnr: 2016:1569, 2016:1574, 2016:1570.
- Skolverket 2017: *Resultat på nationella prov i årskurs 3, 6 och 9, läsåret 2016/17*. PM 2017-11-30, Dnr: 2017:1488, 2017:1489, 2017:00947.