



UPPSALA
UNIVERSITET

Rapport nr 7, 2017

Lärarnas åsikter om Nationella provet i geografi 9. Sammanställning av lärarenkät 2017 och analys av trender 2014-2017.

Andreas Alm Fjellborg

Förord

Rapportserien *Om nationella prov i Geografi* kommer att redovisa studier och diskutera resultat i syfte att kontinuerligt utveckla och kvalitetssäkra ämnesproven i geografi. Under arbetet med att utveckla ämnesproven i geografi fann provgruppen ett behov av en plats där studier utifrån olika aspekter av ämnesproven kan publiceras för en större läsekrets. Vi vill med denna rapportserie även stimulera till diskussion i och om ämnet geografi, dess syften, innehåll och metoder samt stödja ämnesdidaktisk forskning, kunskapsbildning, utbildning och undervisning.

Gruppen för nationella prov i geografi för åk 9 och bedömningsstöd för åk 6 arbetar sedan 2012 på Skolverkets uppdrag vid Institutionen för pedagogik, didaktik och utbildningsstudier, Uppsala universitet.

Uppsala i september 2017

Lena Molin

Projektledare för Nationella prov och bedömningsstöd i geografi åk 6 och 9
Institutionen för pedagogik, didaktik och utbildningsstudier
Uppsala Universitet

Inledning

Efter avslutat nationellt ämnesprov i geografi ombeds lärarna, vars elever genomfört provet, att besvara en enkät via provgruppens hemsida (www.natprov.edu.uu.se). Samtliga lärare får inloggningsuppgifter utskickade i häftet *Lärarinformation* tillsammans med upplysningar angående provet samt vilka elevresultat som lärarna också skall rapportera in via webben.

Alla lärare som genomför provet ombeds att besvara en enkät vars syfte är att insamla information från ett brett underlag av lärare för vidare utveckling av proven. Denna rapport behandlar 2017 års enkät med diskussioner kring utvecklingen över tid av lärarnas åsikter. Nytt för innevarande år är att Skolverket valt att inkludera frågor i ämnesprovets olika enkäter. Dessa frågor kan ibland skilja sig från tidigare års formuleringar. Där det bedöms relevant kommer dessa nya frågor analyseras i relation till tidigare frågeformuleringar, medan det i andra fall finns snarlika frågeformuleringar men där det finns anledning att diskutera ordvalet och inriktningen vilket gör att frågorna inte direkt kan jämföras över tid. All redovisad data som rapporteras i denna text kommer från provgruppens egen sammanställning om inget annat anges.

I denna sammanställning redovisas enkätsvaren från lärarna som besvarat enkäten för ämnesprovet i geografi för årskurs 9. Inledningsvis kan sägas att 167 lärare (48,1% män och 51,9% kvinnor) besvarade enkäten. Den stora merparten av lärarna som genomförde provet har relativt lång erfarenhet av undervisning (11-20 år), något som visas i diagram 1. Vissa skillnader gentemot föregående år är värda att påvisa. Cirka 73% av lärarna i uppger att de har över 11 års undervisningserfarenhet att jämföra med ca 78% år 2016 och 65% år 2014 och år 2015 (Diagram 1 och 2).

Diagram 1. Antal år i yrket, åk 9 2017 (N=167)

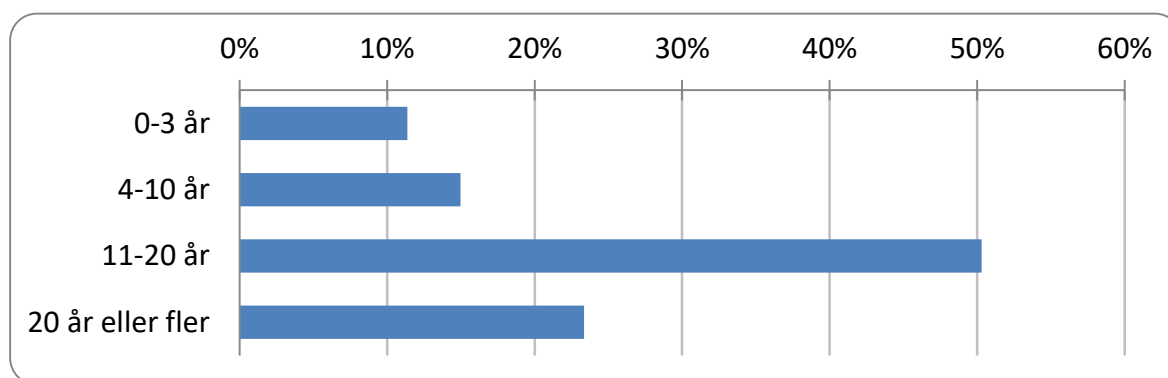


Diagram 2. Antal år i yrket, åk 9 2016 (N=213)

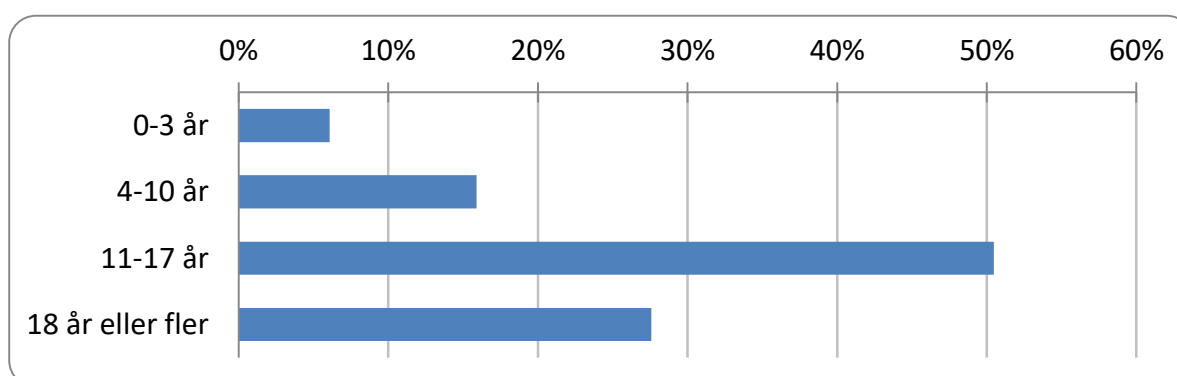


Diagram 3 och 4 visar att det finns en stor spridning när det gäller antal högskolepoäng i geografi för lärare som undervisar i ämnet och ansvarar för genomförande av proven. I årskurs 9 saknar nästan 24% helt utbildning i ämnet 2015, en siffra som stiger till 30,48% 2016 för att sedan minska i årets enkät till 17%. Sammantaget är andelen lärare som saknar utbildning i årets enkät lägre än tidigare år. Årets enkätsvar visar en generellt högre utbildningsnivå för geografilärarna som genomfört provet. 83,6% av lärarna uppger att de har ämnesbehörighet för att bedöma provet som enkäten avser.

Diagram 3. Antal högskolepoäng i geografi, åk 9 2017

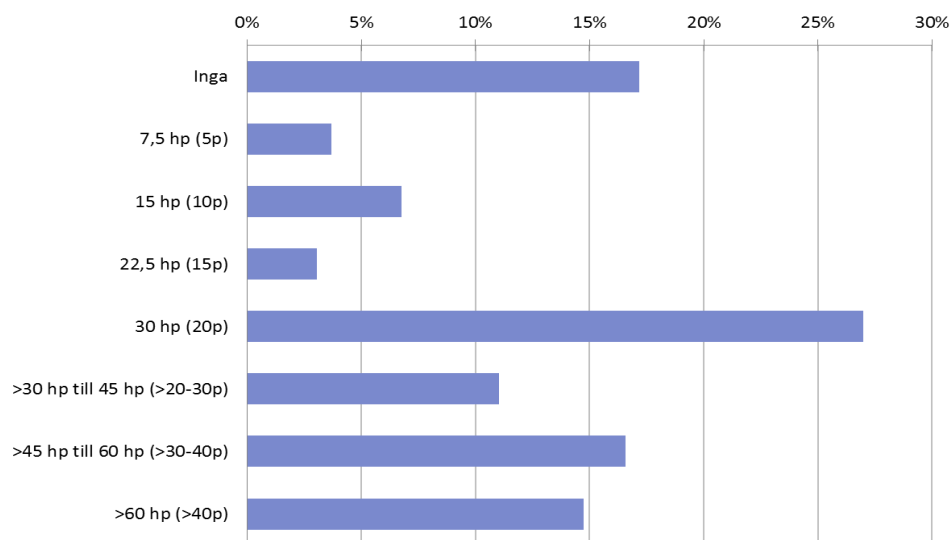
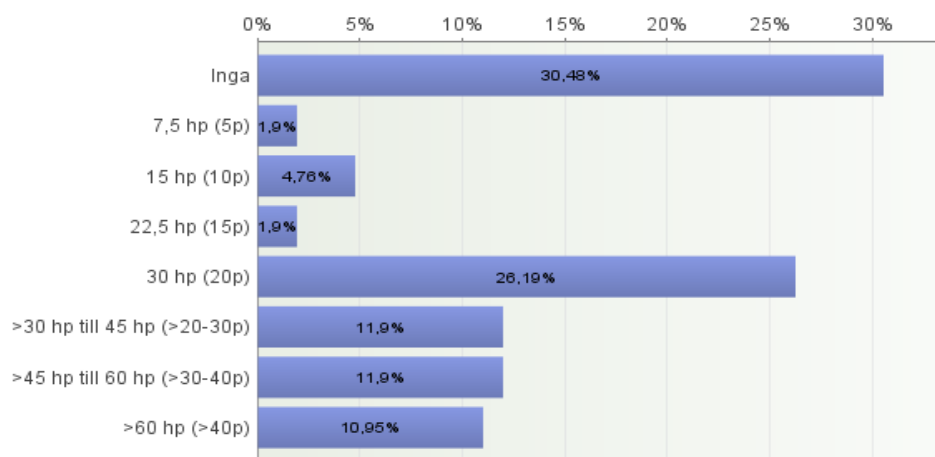


Diagram 4. Antal högskolepoäng i geografi, åk 9 2016



Enkätens frågor

Enkäten som lärarna ombetts besvara bestod av en inledande del med bakgrundsinformation som presenterats ovan samt information om kommun och ålder hos lärarna. Därefter ställdes generella frågor kring lärarnas och deras elevers uppfattning om ämnesprovet i geografi. Efterföljande frågor var strukturerade utifrån olika teman som redovisas nedan. I anslutning till dessa frågor kunde lärarna lämna kommentarer.

Förberedelser inför det Nationella provet

Majoriteten av lärarna (53%) har använt sig av provuppgifter som tillhandahållits genom provgruppens hemsida vilket är en klart nedåtgående trend jämfört med 2016 då 65,4% använde dessa och 67,1% år 2015. Inför ämnesprovet 2017 uppgav 85% av lärarna att de låtit eleverna genomföra frågor från tidigare nationella prov som förberedelse inför provet.

År 2016 uppgav 71,8% av lärarna uppgett att de gjort någon särskild undervisningsinsats efter beskedet om att skolan tilldelats provet i geografi. Vilket är något fler än 2015 då 67,7% uppgav att de gjort särskilda undervisningsinsatser. Årets resultat, även om frågan är omformulerad, visar på att fler lärare använder sig av materialet som distribuerats från tidigare prov.

Helhetsbedömning, omfattning och svårighetsgrad

Diagram 5. Lärarnas uppfattning om provet, 2017

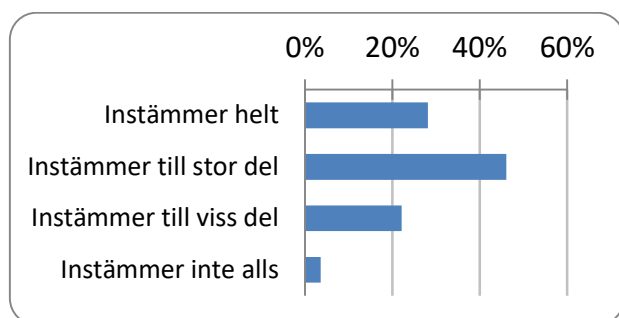
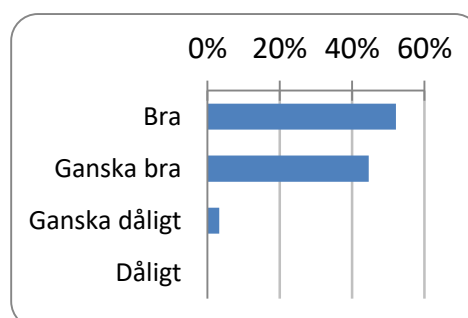


Diagram 6. Lärarnas uppfattning om provet, 2016



Helhetsbedömningen (diagram 5 och 6) visar att de flesta lärare anser att provet var ganska bra eller bra. 96,7% av lärarna 2016 och 98,1 % 2015 svarade något av dessa två alternativ. 74% svarar 2017 att de instämmer helt eller till stor del i påståendet ”Provet som helhet är bra”. Formuleringen av frågan skiljer sig avsevärt åt från tidigare år men reaktionerna på provet är alltså positiva. Frågan rörande omfattningen av provet visar att 52% av lärarna anser att provet varit för omfattande, att jämföra med 32% år 2016, 26,8% år 2015 och 22% år 2014.

De positiva kommentarerna lyfter fram att provet som helhet var bra och varierande och att provet täcker av det centrala innehållet och de kunskapskrav som finns i geografi. Sammantaget anser lärarna i årskurs 9 att provet är varierande men omfångsrikt. I samband med omfånget av provet kommenterar lärarna att det var för många ”resonerafrågor” samt att samma förmåga testas av flera uppgifter.

Tabell 1 Provets svårighetsgrad åk 9, 2017

	För lätt	Lagom	För svårt	Totalt
Delprov A	4,79%	85,03%	10,18%	167
Delprov B	2,42%	83,03%	14,55%	165
Totalt	3,60%	84,03%	12,36%	332

Tabell 2 Provets svårighetsgrad åk 9, 2016

	För lätt	Lagom	För svårt	Totalt
Delprov A	5,16%	92,02%	2,82%	213
Delprov B	3,79%	93,84%	2,37%	211
Totalt	4,48%	92,92%	2,59%	424

Tabell 3 Provets svårighetsgrad åk 9, 2015

	För lätt	Lagom	För svårt	Totalt
Delprov A	2,97%	93,18%	3,86%	337
Delprov B	2,72%	94,26%	3,02%	331
Totalt	2,84%	93,71%	3,44%	668

Bedömningen av svårighetsgraden i de respektive delproven visar på en ganska stor samstämmighet om att proven var lagom svåra. Det är viss skillnad jämfört med 2015 och 2016, då cirka 93% i ansåg att provet var lagom svåra. 2017 års prov visar således på en ökande andel lärare som anser att provet var för svårt och Delprov B upplevs som något svårare än Delprov A.

En del av förklaringen till de sjunkande siffrorna är att lärarna anser att balansen mellan öppna och slutna frågor var sämre i år jämfört med tidigare, 53% positiva år 2017 medan 76% var nöjda år 2014 och år 2015 var andelen 89%. Lärarna anger bedömningsbördan som en anledning till fler slutna frågor tillsammans med att eleverna inte orkar med ett prov med många öppna frågor som kräver längre resonemang. Men samtidigt skriver många lärare att frågorna var bra och lagom svåra. Av kommentarerna att döma ligger lärarnas åsikter om svårighetsgrad, omfattning och relationen mellan öppna och slutna frågor i linje med tidigare år.

Lärarinformation

En övervägande del av lärarna anser att häftet med lärarinformation var ett tillräckligt stöd i förberedelserna inför provet, 97% år 2017, 99,5% år 2016 och 99,4% år 2015. Detta visar på en liten försämring gentemot föregående års prov och lärarinformation, om än marginell från redan höga nivåer.

Anpassningar och elever i behov av särskilt stöd

Flertalet lärare anger att förlängd provtid samt läs- och skrivhjälp har använts då det behövs. Övriga anpassningar handlar som tidigare år om förlängd provtid, uppläsning, översättningar av modersmålslärare samt muntligt genomförande.

Särskilt svåra frågor och skrivtid

40% av lärarna ansåg att det fanns frågor som var svåra att förstå för eleverna. Motsvarande siffra för 2016 var 34%. Det råder relativ samstämmighet i kommentarerna vilka frågor, ffa resonerafrågor har varit svåra för eleven att förstå.

Ca 70% av lärarna ansåg att skrivtiden var lagom lång. Motsvarande siffra år 2015 var 83% och 79% år 2016. Till skillnad från föregående år ansåg 24% av lärarna att skrivtiden var för kort medan bara ett fåtal ansåg den vara för lång. Tidigare år har fördelningen mellan de som anser skrivtiden vara för lång respektive för kort varit jämn.

Elever som följer kursplanen i svenska som andraspråk

På frågan som rör hur provet har fungerat för elever som följer kursplanen i svenska som andraspråk har ungefär 62% angett att provet har fungerat bra eller ganska bra att jämföra med 72% år 2016 och 66,9% år 2015. Många har använt språkstöd och överlag verkar provet fungerat relativt väl. Problem med omfattande frågor och svårt språk framförs som kritik. Samtidigt anger flera lärare att borträknat de mest nyanlända har det fungerat relativt väl.

Speglar nationella provet undervisningen?

I årskurs 9 anger 6% av lärarna att innehållet i provet har behandlats *i liten utsträckning* eller *inte alls* i undervisningen. 46,7% av lärarna i årskurs 9 anger att provets innehåll har behandlats *i relativt hög grad* i undervisningen och 46,7% anger att innehållet behandlats *i hög grad*. Överlag förefaller det vara så att innehållet i högre utsträckning har behandlats i undervisningen år 2015 jämfört med både år 2016 och år 2017. Skillnaden mellan år 2016 och år 2017 är marginell.

2014 skrev lärarna i sina kommentarer att en del av undervisningen bedrivits i tidigare årskurser och eleverna kan ha svårt att ha det färskt i minnet. Samtidigt ansåg många lärare att provet har gett dem idéer och tankar inför att planera framtida undervisning såsom diskussion om orsakssamband i flera led. Dylika kommentarer återfinns även 2015, 2016 och 2017. Fler lärare anser att eleverna har haft nytta av undervisning i NO för detta geografiprov, dock är kommentarerna mer kritiska till närheten till NO detta år jämfört med år 2016.

Bedömning, elevprestationer och breddvillkor

Lärarnas huvudsakliga uppfattning var att bedömningsanvisningarna gett dem bra eller tillräckligt stöd i bedömningen av elevernas prov, 80% anger detta 2017, 86% 2016 och 90% av lärarna 2015. Lärarna anser att provet är för tidskrävande både att skriva och bedöma. Överlag anger lärarna att bedömningsanvisningarna var tydliga och till god hjälp. Det efterfrågas exempel på svar som ger F, samt att resonerafrågornas bedömningsanvisningar emellanåt är svårtolkade. Det finns något fler kritiska kommentarer detta år, mycket av denna kritik faller tillbaka på bedömningsbördan med många resonerafrågor. 57% av lärarna anger att exempelsvaren i bedömningsanvisningarna var till god hjälp i bedömningen, något som kan förbättras i kommande prov.

Majoriteten av lärarna har också sambedömt elevernas svar i någon utsträckning. Dock har 17% av lärarna som svarat på enkäten bedömt alla elevsvar själva, endast 8,53% gjorde detta år 2016 och år 2015 var motsvarande siffra 20%.

Tabell 4 Bedömning av ämnesprovet 2015, 2016 och 2017

	Samtliga elevprestationer har sambedömts	Många elevprestationer har sambedömts	Vissa elevprestationer har sambedömts	Samtliga elevprestationer har bedömts av mig ensam	Samtliga elevprestationer har bedömts av annan lärare	På annat sätt
2017	22,28%	29,51%	22,28%	16,26%	6,02%	3,61%
2016	24,64%	30,33%	27,01%	8,53%	7,58%	1,9%
2015	20,51%	22,32%	31,22%	20,21%	3,32%	2,41%

Tiden för bedömning av provet ligger generellt kring 40-60 minuter per prov (A+B).

En majoritet av lärarna anser att provresultatet ligger i linje med elevernas övriga prestationer under läsåret. Endast 3,76% av lärarna 2016 anser att provresultatet bara stämmer överens för ett fåtal elever. Detta sjunker till 3,06 % 2017. Ingen lärare anser att det inte stämmer överens alls.

I enkäten ombads även lärarna att ange om de ansåg att de olika betygsstegen var satta på en lagom nivå, för lätta eller svåra att uppnå. Resultaten för åren 2014, 2015, 2016 och 2017 redovisas i tabell 5.

E-gränsen har över tid ansetts för lätt. Detta gäller även 2017. Vi ser även att fler lärare anser att D-gränsen anses enklare innevarande år jämfört med 2016. A-gränsen är det i år fler som anser den vara för hög medan fler lärare anser att C-, B-gränserna är rimligt satta. Sammantaget ger detta att den övervägande majoriteten lärare anser att gränserna är rimliga.

Tabell 5. Provbetygsgränser 2014, 2015, 2016 och 2017 åk 9

	2014			2015			2016			2017		
	För högt	Rimligt	För lågt	För högt	Rimligt	För lågt	För högt	Rimligt	För lågt	För högt	Rimligt	För lågt
E	1,87%	76,11%	22,01%	1,50%	76,28%	22,22%	1,89%	74,06%	24,06%	2,45%	74,23%	23,31%
D	1,46%	88,29%	10,24%	5,92%	86,92%	7,17%	4,83%	85,51%	9,66%	3,14%	88,68%	8,18%
C	3,89%	89,78%	6,33%	4,94%	90,74%	4,32%	6,76%	87,44%	5,80%	4,40%	91,19%	4,40%
B	8,80%	86,80%	4,40%	11,76%	84,21%	4,02%	15,05%	80,10%	4,85%	11,88%	80,63%	7,50%
A	12,68%	80,98%	6,34%	13,58%	80,25%	6,17%	11,59%	81,16%	7,25%	13,66%	78,26%	8,07%

Sammanställning och användning av elevresultat

Elevernas resultat från det nationella ämnesprovet i geografi kommer att användas *i hög utsträckning* eller *i viss utsträckning* som underlag för elevernas ämnesbetyg. Detta anger 90,1% av lärarna att jämföra med 98% av lärarna år 2016 och 95,1% av lärarna år 2015.

Diagram 7. Till vilken grad elevernas provresultat skall vägas in i ämnesbetyget, 2017.

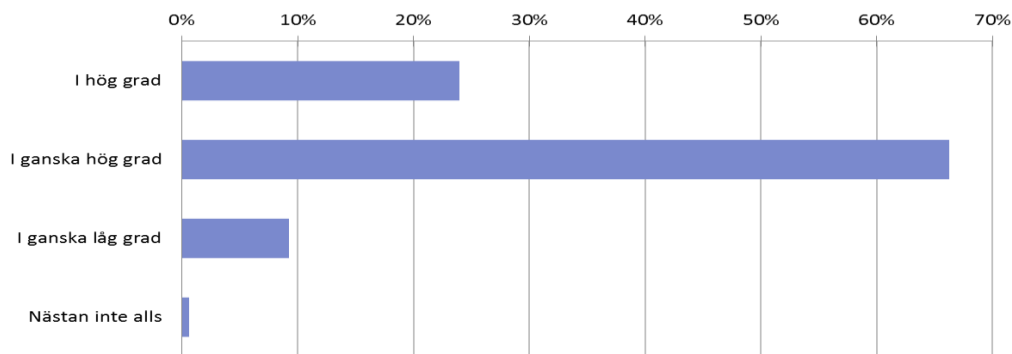


Diagram 8. I vilken utsträckning elevernas provresultat skall vägas in i ämnesbetyg, 2016.

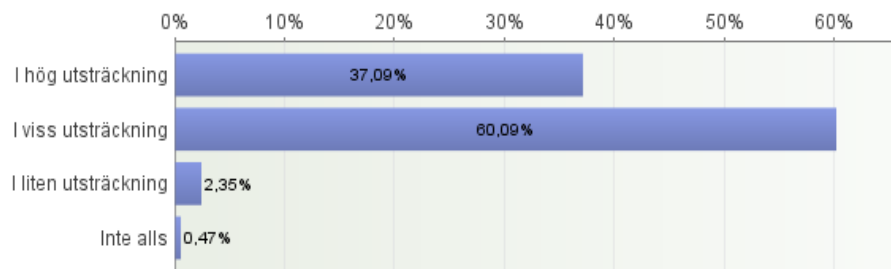
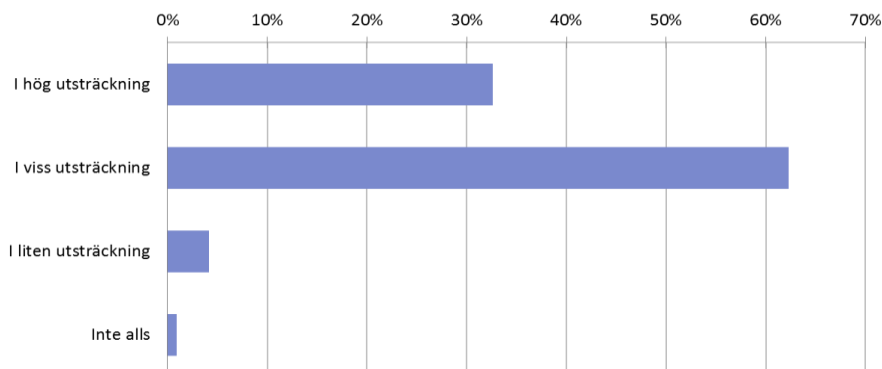


Diagram 9. I vilken utsträckning elevernas provresultat skall vägas in i ämnesbetyg, 2015.



Nationella prov och didaktiska diskussioner

Tidigare år ställdes frågan ”I vilken utsträckning anser du att provet hjälpt dig att tolka kunskapskraven i kursplanen”. Detta år ställdes påståendet ”Provet som helhet bidrar till att konkretisera kursplanen”. Svaren på 2017 år fråga samt 2015 och 2016 redovisas i diagrammen 10 till 12.

Diagram 10. Provet som helhet bidrar till att konkretisera kursplanen, 2017

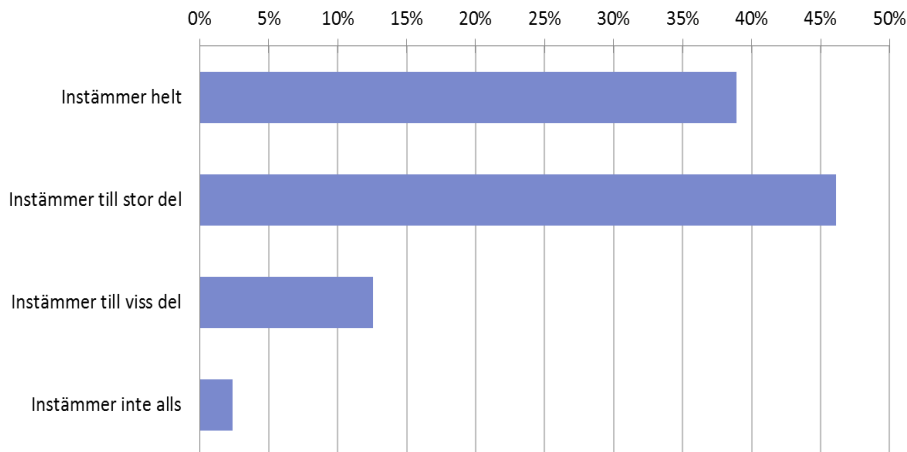


Diagram 11. I vilken utsträckning anser du att provet hjälpt dig att tolka kunskapskraven i kursplanen? 2016

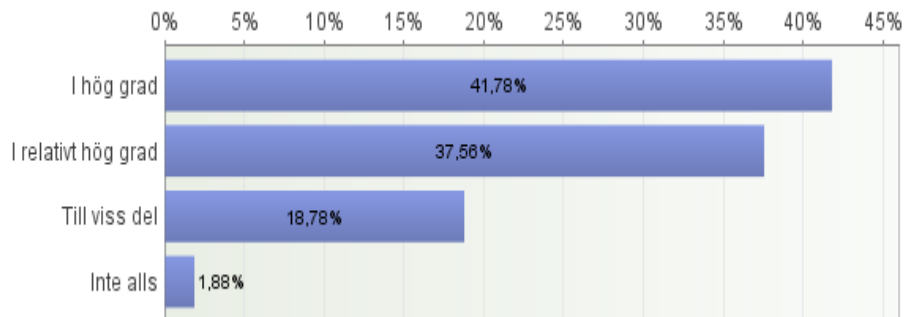
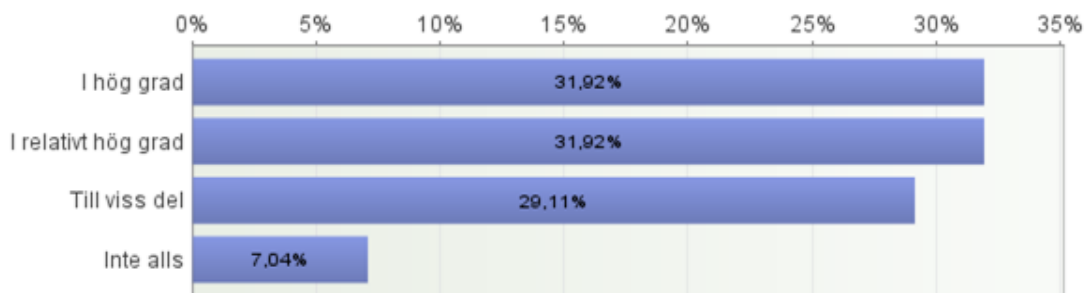


Diagram 12. I vilken utsträckning anser du att provet har satt igång didaktiska diskussioner med dina kollegor? 2015



Övervägande delen av lärarna anser att proven hjälper lärarna i arbetet med att tolka kursplanen samt sätter igång didaktiska diskussioner. Både direkta sådana och mer långsiktiga. Det handlar om undervisningsplanering och tolkning av innehåll. Men kritik finns mot att proven ges sent, vilket försvårar direkta diskussioner, ökar stressen för att rätta färdigt snarare än att ge tid för diskussioner om innehåll och undervisning.

Avslutning

Enkäten 2017 visar att lärarna på det hela taget är nöjda med årets prov. Enkäten har dock en lägre svarsfrekvens jämfört med tidigare år. Den främsta kritiken handlar för detta år om omfattningen och till viss del svårigheten på de längre frågorna där eleverna ombeds att resonera eller argumentera om olika geografiska processer eller skeenden. Enkäten visar också att det var endast 5,9% av lärarna som anger att deras elever i huvudsak hade negativa reaktioner på provet. Detta betyder att 94,1 % av eleverna såg positivt på provet. Vidare anser lärarna att bedömningsanvisningarna i huvudsak varit bra, att elevernas prestationer ligger i linje med provresultaten samt 56% anser att provet sätter igång didaktiska diskussioner i lärarkollegiet. Vidare anger flera lärare i sina kommentarer att provet konkretiserar kursplanen, är formativa för den egna undervisningen och att den stora behållningen är de diskussioner dessa lärare har med sina kollegor i bedömningen av elevsvaren eller i andra sammanhang. De formativa aspekterna av provet kommer inte eleverna i den årskull som genomför proven till gagn, men kommande elevers undervisning formas av proven.

Tack till alla lärare

Nationella provgruppen i geografi tackar lärarna för alla synpunkter och förslag som inkommit via enkäten, och på andra sätt, i anslutning till ämnesproven i geografi 2017. Era förslag och synpunkter är till stor hjälp i det fortsatta arbetet. Vi vill också tacka de lärare som anmält intresse för att delta i utprovningar och andra aktiviteter som provgruppen bjuder in till inför provet 2018. Ni som ännu inte anmält intresse är varmt välkomna att kontakta provgruppen.

Kontakt

Hemsida: www.natprov.edu.uu.se

E-post: natprov.geografi@edu.uu.se

Projektledare: Lena Molin, lena.molin@edu.uu.se

Rapportserien *Om nationella prov i geografi*

Grubbström, Ann & Alm Fjellborg, Andreas & Molin, Lena (2013) *Lärarnas åsikter om Nationella provet i geografi. Sammanställning av lärarenkät i samband med utprovningssomgången 2013.*

Alm Fjellborg, Andreas & Molin, Lena (2014) *Nationella ämnesprov i geografi och Kravgränssättning översyn och resultat av Angoff-metoden för nationella proven i geografi årskurs 6.*

Grubbström, Ann (2014) *Nationella provet i Geografi. Elevers upplevelser av provet och lärarnas syn på bedömning.*

Alm Fjellborg, Andreas (2014) *Lärarnas åsikter om Nationella provet i geografi åk 6 och 9. Sammanställning av lärarenkät 2014.*

Alm Fjellborg, Andreas (2015) *Lärarnas åsikter om Nationella provet i geografi åk 6 och 9. Sammanställning av lärarenkät 2015.*

Alm Fjellborg, Andreas (2016) *Lärarnas åsikter om Nationella provet i geografi 9. Sammanställning av lärarenkät 2016 och analys av trender 2014-2016*

Alm Fjellborg, Andreas (2017) *Lärarnas åsikter om Nationella provet i geografi 9. Sammanställning av lärarenkät 2017 och analys av trender 2014-2017*

