
LATHUND KLARA – BARCODE 1.27

Sammanfattning version 1.27

Buggrättningar till föregående version

Sammanfattning föregående version 1.26

Stora förändringar har skett i gränssnittet utan att för den delen själva funktionaliteten har ändrats. Vissa kompletteringar har dock skett.

Nyheter

- Systemets startsida har delats upp i tydligare funktioner där vissa tidigare återfanns under fliken "Inventory".
- Direkthänvisningen till fliken "Inventory" har skippats.
- Funktion för återställning av transaktioners status har införts för att göra det möjligt att lättare starta/starta om en inventering (administratörsfunktion).
- Möjlighet att redovisa land på importerade produkter (i förekommande fall, anges via regler av administratör i webbgränssnittet).
- Förbättrad funktionalitet då produkter finns i annan organisations fastigheter (jfr Region kontra universitet).
- Språkkodning till svenska har införts.
- Sökningsfunktion har införts i orderhanteringen.
- Förbättrad hantering av streckkodsdoubletter. Doubletter kan uppstå om import av streckkoder har skett från andra system.
- Utökade loggningar har införts.
- Mer lättåtkomlig funktion för inställningar.
- Mer lättåtkomliga manualer.
- Ny FAQ.
- Uppdatering av FrameWork (FW).

Övrigt

- Komplettering med kundspecifik utveckling.

Innehållsförteckning

Sammanfattning version 1.27	2
Sammanfattning föregående version 1.26	2
<i>Relaterade dokument</i>	<i>4</i>
1 Introduktion	5
2 Generella krav och översiktlig beskrivning	5
2.1 Översiktlig beskrivning av ingående funktionalitet.....	6
3 Detaljerad beskrivning	8
3.1 Lokala inställningar	8
3.2 Registrera nya produkter.....	10
3.3 Kassera produkter.....	12
3.4 Ordrar (kräver utökad licens)	13
3.5 Produktöversikt.....	14
3.6 Frisläppande av produkt (kräver utökad licens)	15
3.7 Flytta produkter	16
3.8 Inventering.....	18
3.9 Skriv ut streckkoder (kopior eller befintligt register som saknar streckkod)	21
3.10 Positionsstreckkoder (kräver utökad licens).....	22
3.11 Återställ	23

Revisionshistorik

Version#	Status	Utförare	Datum	Kommentar
v 1.19	Aktuell	Anders Thorén	2015-10-04	Kompletterad funktionalitet. Anpassningar för trådlösa skannrar. Prestandaförbättringar och bugg rättningar.
v 1.20	Aktuell	Anders Thorén	2016-12-30	Kompletterad funktionalitet. Prestandaförbättringar och bugg rättningar.
V 1.21	Aktuell	Anders Thorén	2017-02-17	Prestandaförbättringar.
V 1.22/ V 1.23	Aktuell	Anders Thorén	2017-09-27	Kompletterad funktionalitet. Prestandaförbättringar och bugg rättningar.
V 1.24	Aktuell	Anders Thorén	2018-06-01	Kompletterad funktionalitet. Mindre bugg rättningar.
V 1.25	Aktuell	Anders Thorén	2018-06-18	Bugg rättning
V 1.26	Aktuell	Anders Thorén	2022-12-15	Kompletterad funktionalitet. Kundspecifik utveckling.
V 1.27	Aktuell	Anders Thorén	2023-03-09	Bugg rättningar

Relaterade dokument

KLARA Instruktion för inventerare; KLARA Administratörsmanual

1 Introduktion

KLARA är ett webbaserat system för att inventera, sammanställa, visa och följa upp information om kemikalier och kemiska produkter som hanteras av en organisation.

KLARA har ett komplement med en pc-applikation för att hantera unika burkar/flaskor med hjälp av streckodsetiketter.

Lathunden beskriver hur dessa delar fungerar och hur de interagerar med ordinarie webbgränssnitt.

2 Generella krav och översiktlig beskrivning

Applikationen är ett tillval till ordinarie KLARA.

Applikationen är utvecklad i windowsmiljö enbart.

Applikationen kan användas i Mac underförutsättning att man installerar och kör Microsoft Windows.

Applikationen kräver internetåtkomst.

Applikationen laddas ned på aktuella datorer.

Uppdaterade versioner meddelas användaren vid inloggning, administratörsrättighet på datorn kan krävas.

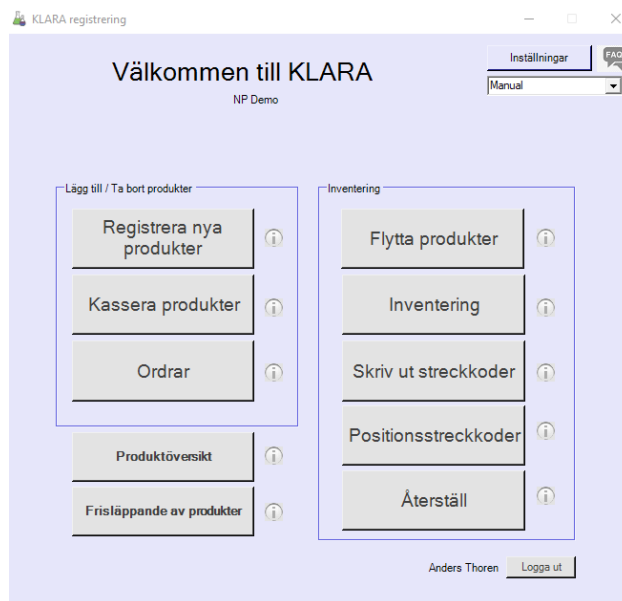
Behörighetstilldelning hanteras av administratörer i ordinarie webbgränssnitt.

Etikettskrivare behöver normalt installeras lokalt på respektive dator.

Etikettstorlek är dynamiskt inställbart.

Flera olika etikettlayouter finns tillgängliga att välja bland.

2.1 Översiktlig beskrivning av ingående funktionalitet



1. Registrera nya produkter

Utskrift av etiketter, unika för varje enskild burk/flaska. Informationen bokförs som inköp i ordinarie webbKLARA.

2. Kassera produkter

Förpackning som tagit slut kasseras och läggs i användarens kasserad-lista i webbKLARA. Dessa burkar exkluderas i normalfallet då användaren söker efter en streckkod. Utcheckning kan ske med skanner men är inget krav.

3. Ordrar (Kräver utökad licens)

Denna funktion kräver en utökad licens och är även sammankopplad med webbKLARA i vilken användarna lägger och hanterar interna beställningar av kemikalier. Funktionaliteten i pc-applikationen rör utskrift av streckkodsetiketter till mottagna kemikalier.

4. Produktöversikt

Här visas de senaste registrerade och kasserade förpackningarna. Kopior på etiketter kan skrivas ut.

5. Frisläppande av produkter (Kräver utökad licens)

Denna funktion kräver en utökad licens och hanterar krav avseende att utskrivna streckkoder innan de förs in i registret först ska kontrolleras av en kollega och frisläppas. Funktionen är sammankopplad med en regel som anges av administratör i webbKLARA.

6. Flytta produkter

Funktionen används för att flytta produkter från en förvaringsyta till en annan. Funktionalitet (valfritt) finns att bli varnad för om flyttningen medför felplaceringar (ex. en syra i en position där baser ska stå).

7. Inventering

Övergripande inventering av avdelningens förråd kan genomföras med eller utan skanner.

Felplaceringar kan korrigeras, rest-lista över ej skannade förpackningar hanteras. Funktionalitet (valfritt) finns att bli varnad för om flyttningen medför felplaceringar (ex. en syra i en position där baser ska stå).

8. **Skriv ut streckkoder**

I denna funktion kan du skriva ut kopior på etiketter samt generera helt nya till artiklar som saknar streckkod i systemet sedan tidigare. Transaktionstypen på dessa artiklar måste vara "Inventering" eller "Inköp".

9. **Positionsstreckkoder (Kräver utökad licens)**

I denna funktion kan du skriva ut unika streckkoder för en position (ex. skåp eller hylla). Med hjälp av denna kan du skanna dig till rätt placering snabbt utan att välja fram platsen från platsstrukturen.

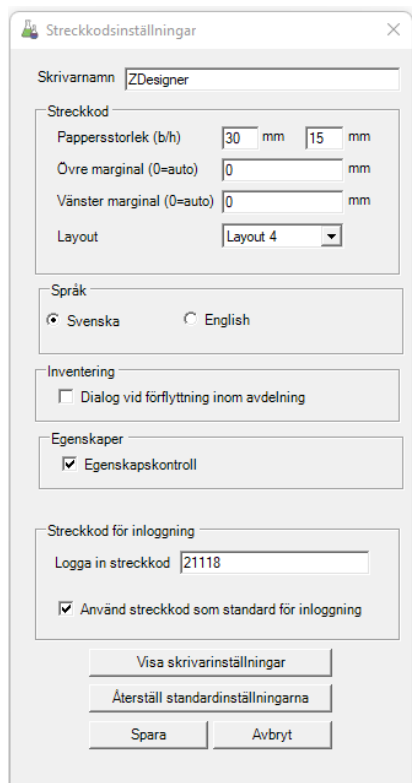
10. **Återställ** (Administratörsfunktion)

Möjlighet att återställa inventeringsstatus på skannade burkar till att vara oskannade. Funktionen har syftar till att avmarkera statusen på produkter som skapats under innevarande år men där själva inventeringen genomförs senare under året.

3 Detaljerad beskrivning

3.1 Lokala inställningar

Du kan göra vissa lokala inställningar avseende skrivare, etikettlayout mm. För att nå gränssnittet klicka på "Inställningar" på startsidan.

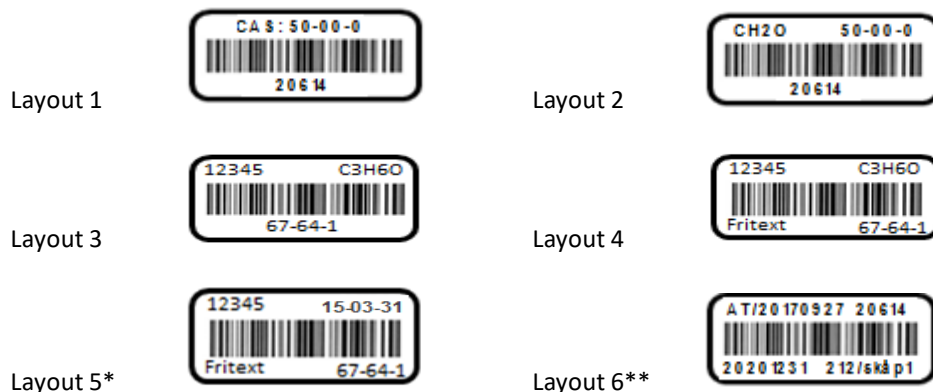
A screenshot of the 'Streckkodsinställningar' dialog box. It has a title bar with a close button. The 'Skrivarnamn' field contains 'ZDesigner'. Under the 'Streckkod' section, 'Pappersstorlek (b/h)' is set to '30 mm' by '15 mm'. 'Övre marginal (0=auto)' and 'Vänster marginal (0=auto)' are both set to '0 mm'. The 'Layout' dropdown is set to 'Layout 4'. Under 'Språk', 'Svenska' is selected. Under 'Inventering', the checkbox 'Dialog vid förflyttning inom avdelning' is unchecked. Under 'Egenskaper', the checkbox 'Egenskapskontroll' is checked. Under 'Streckkod för inloggning', the 'Logga in streckkod' field contains '21118' and the checkbox 'Använd streckkod som standard för inloggning' is checked. At the bottom, there are buttons for 'Visa skrivarinställningar', 'Återställ standardinställningarna', 'Spara', and 'Avbryt'.

Skrivarnamn* – ange namnet enligt skrivarinstallationen.

Pappersstorlek* – etikettstorleken du använder. Minimiformat är 26 mm * 12 mm.

Marginal – om du behöver justera utskriften för bättre passform på etiketten anger du marginalerna här. Normalt behöver du inte ange något här, etiketten skrivs ut centrerat.

Layout – För närvarande finns sex layouter som presenterar data på etiketterna. Den data som kan visas är streckkodsnummer, CAS-nummer, summaformel, fritext, utskriftsdatum, placering och bäst-före datum.



*Avseende etikettlayout nr 5 är det obligatoriskt att i samband med utskrift av etiketten ange information i fritextfältet (i enlighet med organisationens krav). I denna layout skrivs även utskriftsdatumet ut i övre högra hörnet.

**Avseende etikettlayout 6 presenteras i vänstra nedre hörnet bäst-före datum. För att kunna ange det ska en regel om avancerad inmatning vara satt på avdelningen. Detta görs av administratören i webbKLARA. I övre vänstra hörnet anges användarens initialer samt utskriftsdatum.

Språk – Markera om du vill byta språk

Inventering / Flytt – Markerar du "Dialog vid förflyttning inom avdelning" får du ett varningsmeddelande om du skannar en produkt som finns i annat utrymme än det du för närvarande jobbar med. (Du får alltid ett varningsmeddelande om din skannade produkt tillhör en annan avdelning.)

Egenskaper (kräver utökad licens) – Markering innebär att funktion aktiveras avseende kontroll av att en produkt placeras i ett godkänt utrymme (ex. syror – baser). Se beskrivning nedan under 3.2 punkt 10.

Streckkod för inloggning (kräver utökad licens) - Funktion att logga in i applikationen med hjälp av streckkod kopplad till användaren. Streckkoden kan skannas in eller skrivas in via tangentbordet. Du anger även vilket som ska vara det förvalda inloggningsförfarandet.

Visa skivarinställningar - För att underlätta felsökning av skivarininstallationen finns möjlighet att presentera de skivarinställningar som just nu är i bruk.

Återställ standardinställningar – Återställer inställningar till programvarans fördefinierade värden.

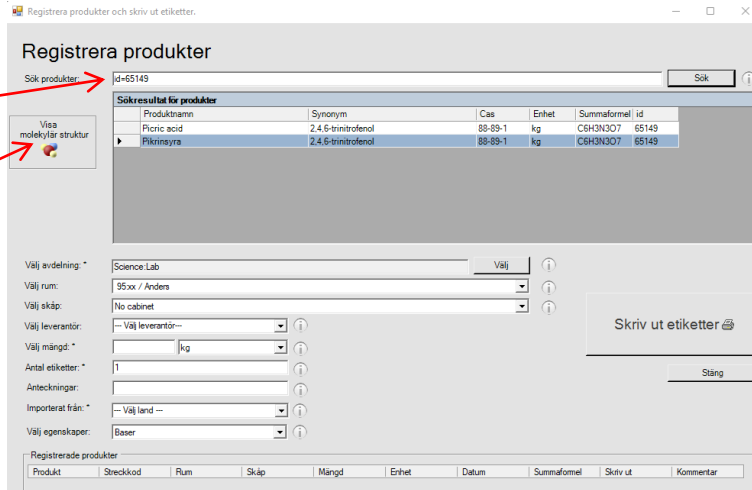
Avsluta redigering med "Spara" eller "Avbryt".

3.2 Registrera nya produkter

Följande bild möts du av som användare i funktionen efter att du sökt fram en produkt. Observera att vissa avvikelser kan förekomma beroende på lokala inställningar och/eller att fält inte ska användas inom din organisation.

Nytt: sök på KLARA-id
 (t.ex. id=65149)

Molekylstruktur presenteras om CAS-ämne
 och ej blandning/kit.



Registrera produkter och skriv ut etiketter.

Registrera produkter

Sök produkter:

Välj avdelning:

Välj rum:

Välj skåp:

Välj leverantör:

Välj mängd:

Antal etiketter:

Anmärkingar:

Importerat från:

Välj egenskaper:

Skriv ut etiketter

Produkt	Streckkod	Rum	Skåp	Mängd	Enhet	Datum	Summaformel	Skriv ut	Kommentar
Pikrinasyra				1	kg		C6H3N3O7	65149	

- Sök efter produkt genom att ange exakt namn, del av namn (t.ex. *etano* för sökning på alla namn som innehåller etano) eller på CAS-nummer. Vill du ange produktens KLARA-id anger du "ID=" följt av produktens nummer. Klicka på "Sök". Du kan även söka på engelska namn.
VÄLJ produkt genom att klicka på raden varvid hela raden markeras. Om du inte hittar produkten i fråga läggs nya till i ordinarie webbKLARA.
- VÄLJ** avdelningstillhörighet. Om avdelningen har möjlighet till en avancerad inmatning öppnas nya inmatningsfält, se mer på nästa sida.
- VÄLJ** vilket förråd som produkten ska placeras i. Om du inte har information om detta markeras valet "Oplacerad". Oplacerade burkar kan placeras rätt i ordinarie webbmiljö eller vid inskanning.
- VÄLJ** skåp (endast möjligt om du först angivit rum). Detta fält är inte obligatoriskt och oplacerade burkar kan placeras rätt vid inskanning eller i ordinarie webbmiljö.
- VÄLJ** leverantör.
- VÄLJ** förpackningsstorlek och enhet.
- VÄLJ** antalet förpackningar
- FRITEXT**. Skriv in egen text, maximalt 255 tecken. Används etikettlayout 4 eller 5 skrivs de sex första tecknen ut på etiketten. Detta fält är obligatoriskt om etikettlayout nr 5 används. Används de etikettlayouterna 1-3 och 6, skrivs ingen information ut på etiketten. Hela fritexten presenteras i ordinarie fritextfält i webbKLARA där texten kan redigeras efter behov.
- Importerat från**. Om fältet finns är det obligatoriskt att ange landet du handlat från. Saknas landet anges "Övriga". Kontakta din administratör om att få tillagt landet och uppdatera sedan postern i webbKLARA.
- Välj egenskaper (kräver utökad licens)**. Genom att välja produktens egenskaper (bland fördefinierade val) kan du erhålla varning om skåp/hylla har en egenskap som inte matchar produktens egenskaper. Egenskap på skåp/hylla sätts i webbmiljö. Produkter med en egenskap tillåts placeras i ett utrymme som inte har erhållit en egenskap.
- Slutligen klickar du på "Skriv ut etiketter". Klistra på etiketterna på förpackningarna. Väljer du att avbryta kan du antingen börja om och välja en annan produkt i din träfflista eller söka på nytt igen.

Om du får problem vid utskriften kan du klicka på skrivarsymbolen under rubriken "Registrerade produkter" i nedre delen av vyn och därigenom skriva ut en kopia. Avsluta genom "Stäng".

Avancerad inmatning

I webbKLARA finns en regelsättning som innebär att användaren kan redovisa poster på artikelnivå till skillnad från den normala inmatningen, vilken sker på produktnivå.

I den avancerade inmatningen bokförs den specifika leverantörens artikelnummer i ett andra steg efter att produkten valts. Tillkommande inmatningsfält i webbapplikationen är bäst-före datum, koncentration, renhet, batchnummer.

Streckkodsapplikationen har tillförts vissa av dessa inmatningsfält, såsom artikelnummer, batchnummer och bäst-före datum. I kombination med etikettlayout 6 kan dessutom bäst-före datumet skrivas ut på etiketten.

Registrera produkter och skriv ut etiketter.

Registrera produkter

Sök produkter:

Sökresultat för produkter

Produkt	Synonym	Cas	Enhet	Summaformel	id
Picric acid	2,4,6-trinitrofenol	88-89-1	kg	C6H3N3O7	65149
Pikrinsyra	2,4,6-trinitrofenol	88-89-1	kg	C6H3N3O7	65149

Välj avdelning: ⓘ

Välj rum: ⓘ

Välj skåp: ⓘ

Välj leverantör: ⓘ

Välj mängd: * ⓘ

Antal etiketter: * ⓘ

Anteckningar: ⓘ

Välj egenskaper: ⓘ

Välj en artikel ⓘ

Artikel saknas

Batch nr.

Bäst före datum

ⓘ

Registrerade produkter

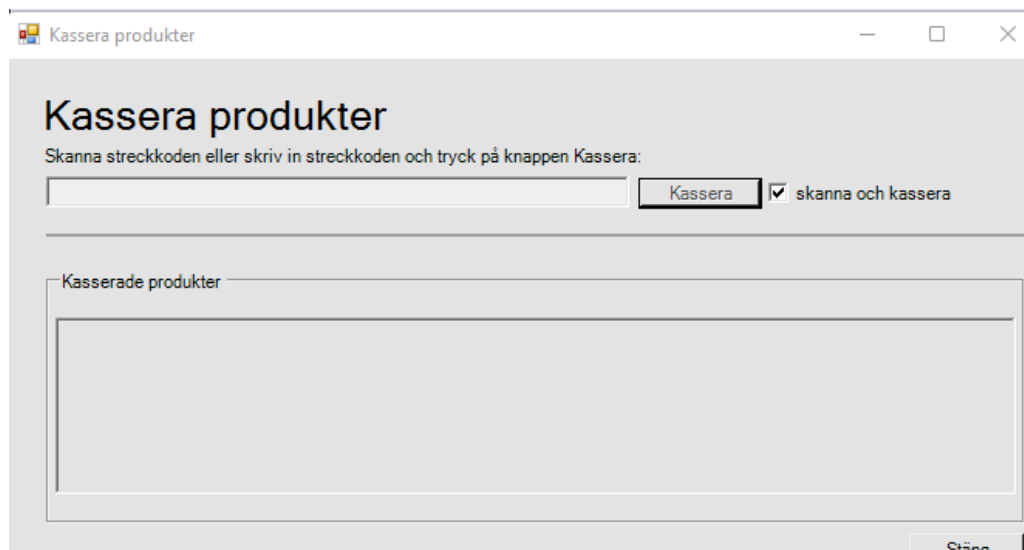
Produkt	Streckkod	Rum	Skåp	Mängd	Enhet	Datum	Summaformel	Skriv ut	Kommentar
---------	-----------	-----	------	-------	-------	-------	-------------	----------	-----------

3.3 Kassera produkter

Att kassera tomma förpackningar sker genom att användare skannar av streckkoden eller skriver in referensnumret för streckkoden (om skanning inte skulle vara möjligt). Ett tredje alternativ är att ta bort dem i ordinarie webbKLARA.

Om du skriver streckkoden via tangentbordet och produkten tillhör en avdelning man inte råder över presenteras en varning på skärmen.

Om du försöker kassera en produkt som inte blivit frisläppt presenteras en varning på skärmen och proceduren avbryts, se avsnitt 3.6.



Förvalt läge när du öppnar funktionen är att du direkt kan skanna förpackningar. Du skannar en efter en.

Om du inte kan eller vill använda skanner avmarkerar du "Skanna och kassera" vilket aktiverar fältet där du skriver in streckkoden. Klicka på "Kassera". Om du inte kan läsa av streckkoden alls kan du söka fram denna i ordinarie webbKLARA.

Har du skannat ut fel förpackning kan denna återplaceras i funktionen "Flytta produkter", "Inventering" eller i återplaceringsfunktionen i webbKLARA.

Avsluta genom att klicka på "Stäng".



3.4 Ordrar (kräver utökad licens)

Funktionen "Ordor" syftar till att på ett snabbt sätt skriva ut streckkodsetiketter på förpackningar som först lagts upp som interna beställningar från användare och som samordnats av en administratör till en order. Syftet är bland annat att sambeställa önskemål från en grupp användare, välja ut rätt leverantör och att minska antalet leveranser. Ordern är inte kopplad till leverantörens eventuella webbshop utan fungerar enbart som ett underlag för beställning. Underlaget kan tas ut i xls. För mer information om hur beställningsfunktionen fungerar se webbKLARAs instruktioner och lathundar.

Alla produkter till skapade beställningar som inte är helt levererade, finns i en lista då du kommit in på funktionens presentationsvy.

Möjlighet att söka på olika begrepp har införts.

The screenshot shows the 'Beställning' application window. At the top, there is a search bar with a dropdown menu set to 'OrderID' and a search field containing '95'. Below the search bar is a table with the following columns: OrderID, Orderdatum, Användare, Produkt, CAS, CNA, CNA, CNA, Artikelnummer, Paketstorlek, Antal, Levererat, and Leverantör. The table contains 18 rows of order data. At the bottom of the window, there are input fields for 'Antal' and 'Kommentar', and buttons for 'Skriv ut', 'Ta bort', and 'Stäng'.

OrderID	Orderdatum	Användare	Produkt	CAS	CNA	CNA	Artikelnummer	Paketstorlek	Antal	Levererat	Leverantör	
100	2022-10-17 04:09	Anders Thoren	Methanol	67-56-1			CH4O	2.5 liter	2	1	Merck	
99	2021-08-27 09:44	Anders Thoren	Acetone	67-64-1			C3H6O	1 liter	1	0	Merck	
98	2021-08-18 02:07	Anders Thoren	Acetonitril	75-05-8			C2H3N	2.5 liter	1	0	Merck	
97	2021-06-23 12:20	Anders Thoren	Guanidinium chloride	50-01-1			CH6QN3	500 mg	5	0	Merck	
96	2021-06-22 01:18	Anders Thoren	Acetonitril	75-05-8			C2H3N	2.5 liter	1	0	Merck	
95	2021-03-04 11:14	Anders Thoren	Ethanolamine	141-43-5			C2H7NO	123456	10 ml	2	0	Sigma-Aldric...
95	2021-03-04 11:14	Anders Thoren	Acetic Acid	64-19-7			C2H4O2	45678	500 ml	2	0	Merck
95	2021-03-04 11:14	NP Systemanvän...	Acetic Acid	64-19-7			C2H4O2	33209	1 liter	1	0	Sigma-Aldric...
95	2021-03-04 11:14	Anders Thoren	Ethanolamine	141-43-5			C2H7NO	109086	1 liter	2	1	Merck
94	2021-02-15 06:34	NP Systemanvän...	Acetone	67-64-1			C3H6O	1.00014	1 liter	2	1	Merck
92	2020-09-28 06:35	NP Systemanvän...	Butyl acetate	123-86-4			C6H12O2	1233214	100 ml	2	0	Sigma-Aldric...
90	2020-03-30 01:59	NP Systemanvän...	Ethanolamine	141-43-5			C2H7NO	109086	1 liter	3	2	Merck
90	2020-03-30 01:59	NP Systemanvän...	Acetaldehyde	75-07-0			C2H4O	123123	150 ml	2	0	Merck
88	2019-06-04 03:34	anders anders	Formaldehyde <=25%	50-00-0			CH2O	123-www	1 liter	333	0	Sigma-Aldric...

VÄLJ produkt genom att klicka på raden på den produkt du mottagit och ange antalet förpackningar i inmatningsfältet i vänstra hörnet. Du kan skriva in kommentarer (max 255 tecken) under "Fritext", de 6 första tecknen skrivs ut på etiketten (beroende på vald etikett-layout). Klicka på "Print". Vill du ha olika kommentarer på samma artikel, skriv ut etiketterna en och en.

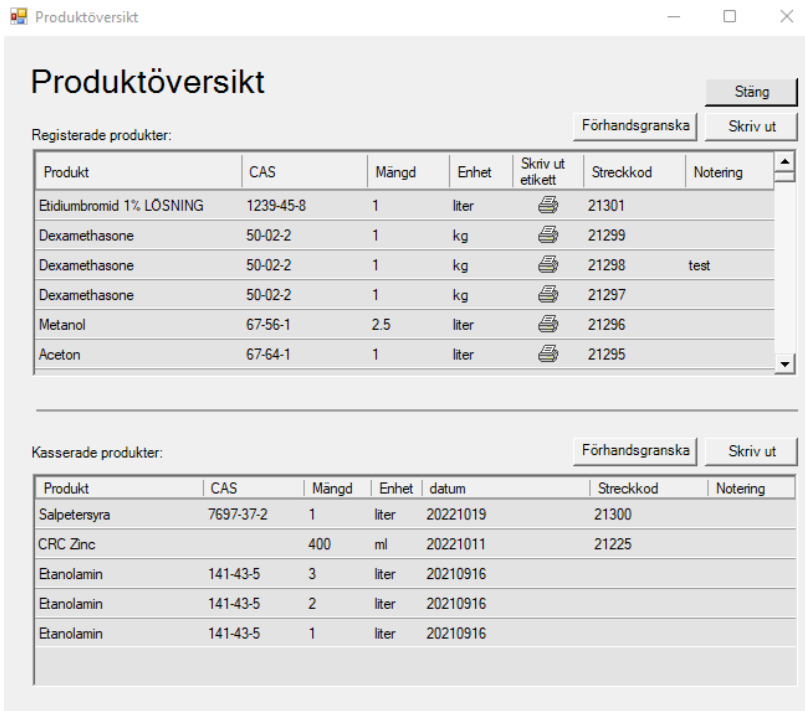
Antalet levererade förpackningar bokförs på produkten och inköpen visas nu även i webbKLARA. Produkten tas bort från listan om alla registrerade förpackningar levererats, annars finns den kvar och du kan skriva ut nya streckkodsetiketter vid slutleverans.

Du kan ta bort en beställning genom att markera den och klicka på "Ta bort".

Avsluta genom att klicka på "Stäng".

3.5 Produktöversikt

Funktionen listar de senaste registrerade och kasserade förpackningarna. Kopior på streckkoder kan tas fram på incheckade förpackningar. Rapport på respektive grupp kan tas fram.



Produktöversikt

Registerade produkter:

Produkt	CAS	Mängd	Enhet	Skriv ut etikett	Streckkod	Notering
Etidumbromid 1% LÖSNING	1239-45-8	1	liter		21301	
Dexamethasone	50-02-2	1	kg		21299	
Dexamethasone	50-02-2	1	kg		21298	test
Dexamethasone	50-02-2	1	kg		21297	
Metanol	67-56-1	2.5	liter		21296	
Aceton	67-64-1	1	liter		21295	

Kasserade produkter:

Produkt	CAS	Mängd	Enhet	datum	Streckkod	Notering
Salpetersyra	7697-37-2	1	liter	20221019	21300	
CRC Zinc		400	ml	20221011	21225	
Etanolamin	141-43-5	3	liter	20210916		
Etanolamin	141-43-5	2	liter	20210916		
Etanolamin	141-43-5	1	liter	20210916		

3.6 Frisläppande av produkt (kräver utökat licens)

Denna funktion kräver en utökad licens och hanterar krav avseende att utskrivna streckkoder, innan de förs in i registret, först ska kontrolleras av en kollega och frisläppas. Funktionen är sammankopplad med en regel som anges av administratör i webbKLARA.

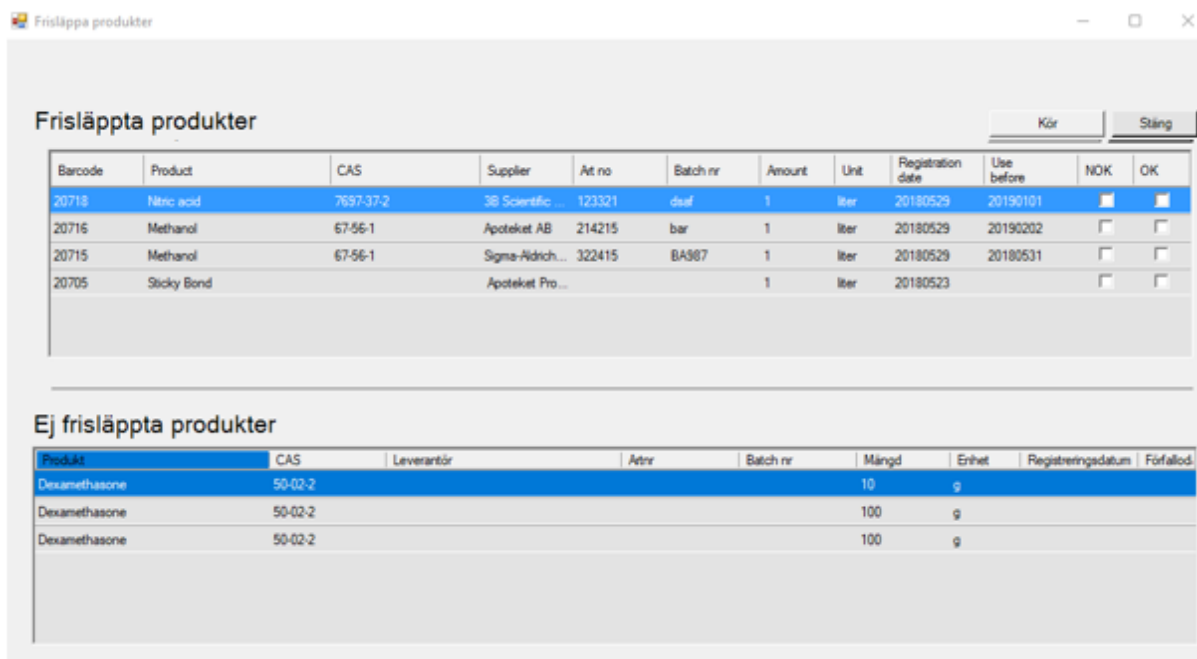
Administratör måste först ange att avdelningarna i fråga ska arbeta med funktionen. Detta görs under ordinarie regelsättning och kan anges på en enskild avdelning eller flera. För ytterligare beskrivning se administratörsmanualen för webbKLARA.

Du skriver ut nya streckkoder via "Registrera nya produkter" men med den skillnaden att dessa produkter läggs in i lista som först, av en kollega, ska frisläppas för att kunna hanteras vidare i applikationen. Ingång till funktionen återfinns på startsidan "Frisläppande av produkter".

En annan kollega med inloggning till avdelningen kan frisläppa produkterna. Man kan dock inte godkänna sina egna produkter och dessa presenteras inte alls.

Om du upptäcker felaktigheter i en etikett markeras "NOK" och om allt är korrekt anges "OK". Klicka på "Kör" för att genomföra åtgärden. Fönstret stängs i samband med detta.

Frisläppta produkter kan nu hanteras som vanligt. Produkter som angetts som "NOK" listas i undre delen av fönstret under rubriken "Ej frisläppta produkter" och kan inte längre hanteras i applikationen. En ny etikett behöver i dessa fall skrivas ut genom "Registrera nya produkter".



Barcode	Product	CAS	Supplier	At no	Batch nr	Amount	Unit	Registration date	Use before	NOK	OK
20718	Nitric acid	7637-37-2	3B Scientific	123321	dsaf	1	liter	20180529	20190101	<input checked="" type="checkbox"/>	<input checked="" type="checkbox"/>
20716	Methanol	67-56-1	Apoteket AB	214215	bar	1	liter	20180529	20190202	<input type="checkbox"/>	<input type="checkbox"/>
20715	Methanol	67-56-1	Sigma-Aldrich...	322415	BA987	1	liter	20180529	20180531	<input type="checkbox"/>	<input type="checkbox"/>
20705	Sticky Bond		Apoteket Pro...			1	liter	20180523		<input type="checkbox"/>	<input type="checkbox"/>

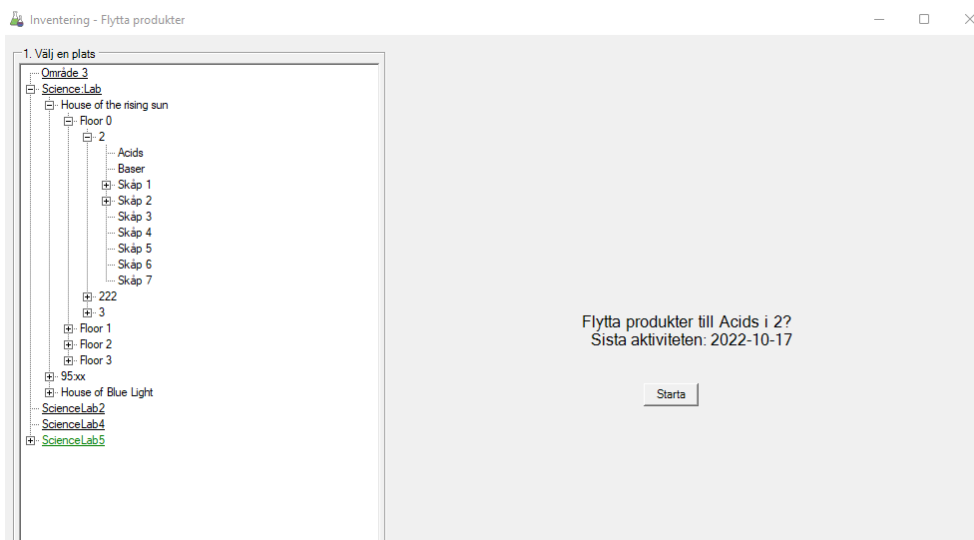
Produkt	CAS	Leverantör	Atnr	Batch nr	Mängd	Enh	Registreringsdatum	Förfallod.
Dexamethasone	50-02-2				10	g		
Dexamethasone	50-02-2				100	g		
Dexamethasone	50-02-2				100	g		

Observera! En icke frisläppt produkt som inte har hunnit hanterats i denna funktion, där tillåts användaren att skriva ut en kopia av streckkoden (se avsnitt 3.9). Fritext kan redigeras, nytt utskriftsdatum och signatur skrivs ut.

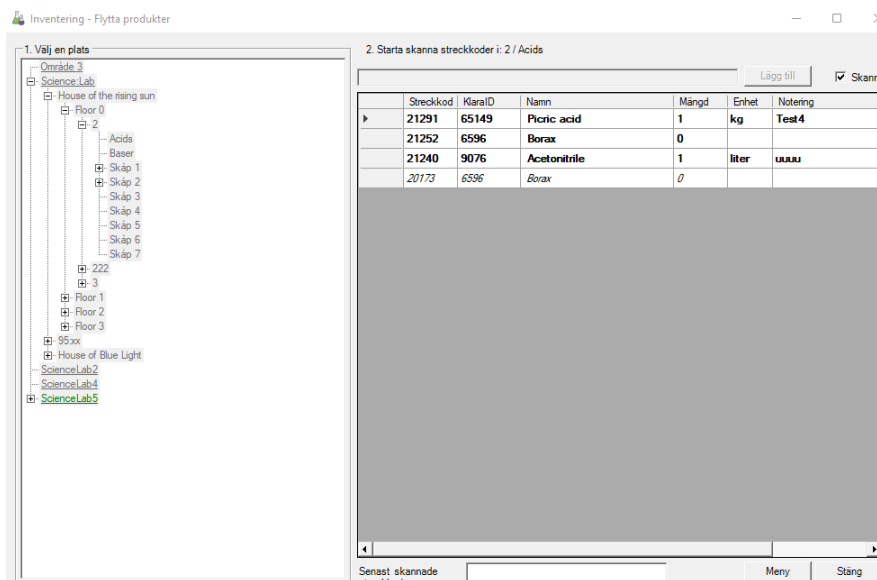
3.7 Flytta produkter

Funktionen används till att flytta produkter som är placerade i andra utrymmen än vad systemet anger eller är kasserade och ska återplaceras.

VÄJ avdelning följt av rum och i förekommande fall skåp eller hyllplan som du ska flytta produkter till. Klicka på "Starta".



Skanna förpackningarna i skåpet. Om koden inte kan läsas av, avmarkera "Skanna", skriv koden manuellt och klicka på "Lägg till". Allteftersom du skannar markeras produkterna i fetstil. Klicka på "Stäng" för att avsluta flytt till aktuellt utrymme och möjlighet att välja ett annat eller "Meny" för att komma tillbaka till startsidan.



Är produkten placerad i annat utrymme men fortfarande på **din avdelning** kan du eventuellt få ett meddelande om detta på skärmen som du måste hantera för att komma vidare. Huruvida så är fallet beror på en inställning du gjort under "Inställningar".

Är produkten placerad i detta eller annat utrymme men på **annan avdelning** så får du alltid ett meddelande om detta på skärmen som du måste hantera för att komma vidare.

Flytta en produkt

Denna artikel (Formaldehyd >=25%) tillhör ScienceLab4. Vill du lämna tillbaka den till ägaren eller överföra till den här platsen?

Artikel:

	Streckkod	Klara ID	Namn	Mängd	Enhet	Notering
▶	21103	20	Formaldehyd >=25%	1	liter	

Nuvarande plats i databasen:
Område 3
ScienceLab4
House of the rising sun
Floor 0
2
Acids

Din nuvarande plats:
Område 3
Science:Lab
House of the rising sun
Floor 0
2

Transfer?

Ångra Flytta

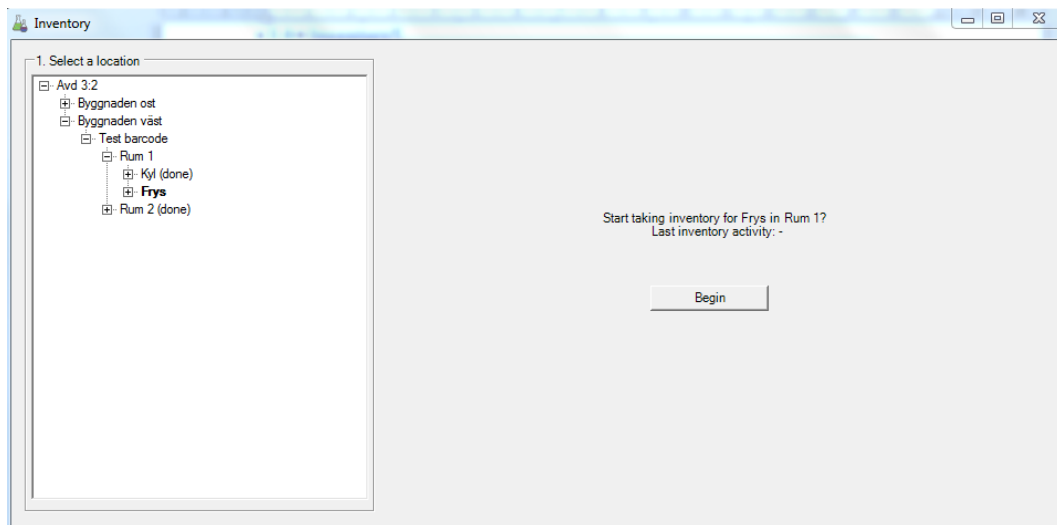
”Ångra” innebär att inget händer, varningen stängs och du kan fortsätta att skanna. ”Transfer” innebär att förpackningen flyttas till din avdelning och valt utrymme.

3.8 Inventering

Beskrivning

Funktionen används till att inventera och rättplacera förpackningar som nu är placerade i andra utrymmen än vad systemet anger eller är kasserade.

- Inventeringen sker per utrymme, oftast ett skåp och avslutas med en restlista över förpackningar du inte skannat med som enligt KLARA är angivna att vara placerade i aktuellt utrymme. Du väljer om du vill behålla dessa i utrymmet eller kassera dem. Denna funktion är kopplad till webbKLARAs regler för inventering vilka anges av administratören.
- Om du använder dig av funktionen "Egenskapskontroll" kommer du få varning på skärmen om du försöker flytta en kemikalie till ett utrymme som inte stämmer med egenskapen satt på produkten.
- Om du försöker skannar en produkt som inte blivit frisläppt presenteras en varning på skärmen och proceduren avbryts.
- Om du skannar en produkt som tidigare blivit kasserad, återinförs denna till positionen.

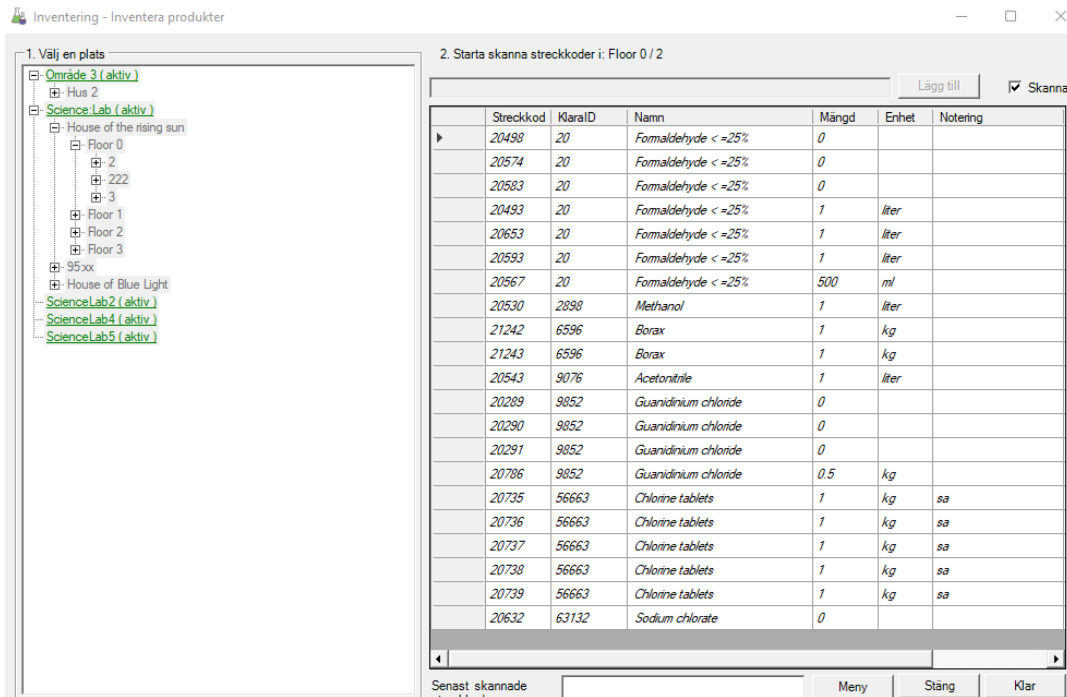


Att inventera

VÄU avdelning följt av rum och i förekommande fall skåp eller hyllplan som du ska inventera. Klicka på "Starta".

På högra sidan läses de förpackningar in som finns placerade i det valda utrymmet.

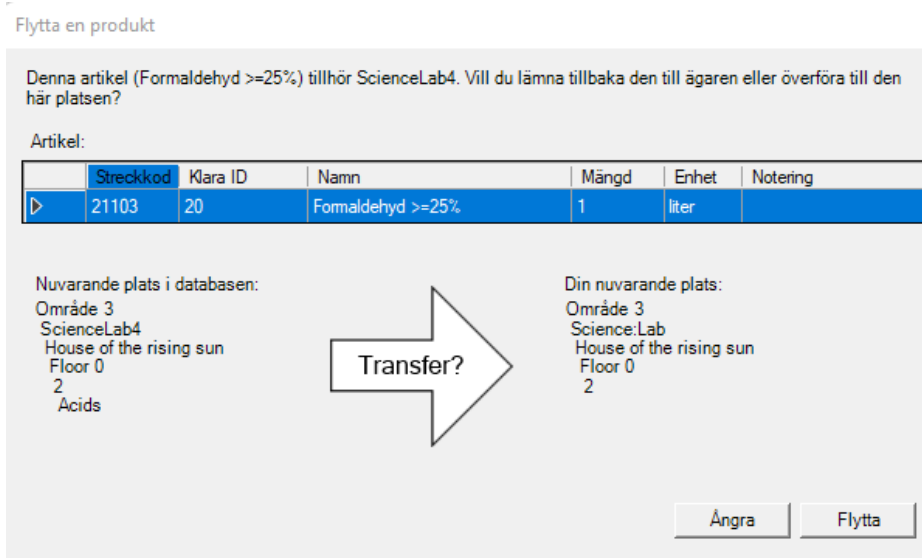
Du kan även skanna en streckkod för ett skåp eller hylla och på så vis snabbare hamna i önskat utrymme. Se punkt 3.10 hur du skapar positionsstreckkoder för ett utrymme. Observera att funktionen kräver en utökad licens.



Skanna förpackningarna i skåpet. Om koden inte kan läsas av, avmarkera "Skanna", skriv koden manuellt och klicka på "Lägg till". Allteftersom du skannar markeras produkterna i fetstil.

Är produkten placerad i annat utrymme men fortfarande på **din avdelning** kan du eventuellt få ett meddelande om detta på skärmen som du måste hantera för att komma vidare. Huruvida så är fallet beror på en inställning du gjort under "Inställningar".

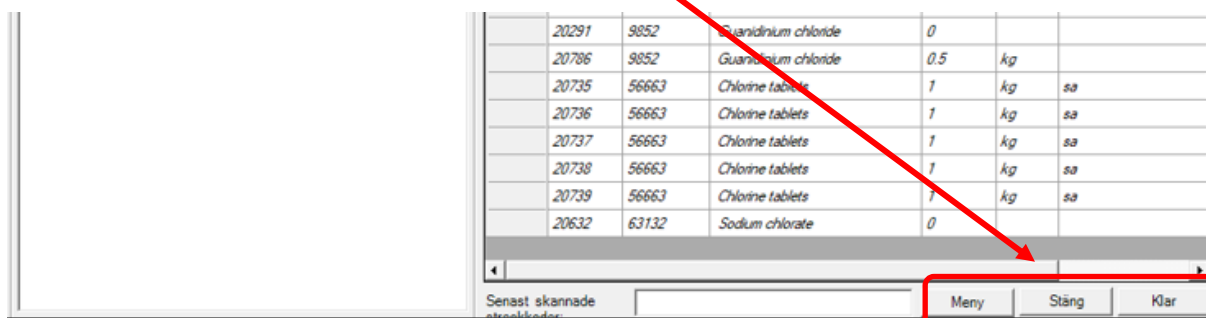
Är produkten placerad i detta eller annat utrymme men på **annan avdelning** så får du alltid ett meddelande om detta på skärmen som du måste hantera för att komma vidare.



"Ångra" innebär att inget händer, varningen stängs och du kan fortsätta att skanna. "Transfer" innebär att förpackningen flyttas till din avdelning och valt utrymme.

Har förpackningen tidigare kasserats, återplaceras förpackningen till aktuellt utrymme.

Är du inte helt klar med inventeringen klickar du på "Stäng" och fortsätter senare. De produkter du skannat är registrerade där.



20291	9852	Guanidinium chloride	0		
20786	9852	Guanidinium chloride	0.5	kg	
20735	56663	Chlorine tablets	1	kg	sa
20736	56663	Chlorine tablets	1	kg	sa
20737	56663	Chlorine tablets	1	kg	sa
20738	56663	Chlorine tablets	1	kg	sa
20739	56663	Chlorine tablets	1	kg	sa
20632	63132	Sodium chlorate	0		

Senast skannade streckkoder: Meny Stäng Klar

Är du helt klar med inventeringen i detta utrymme klickar du på "Klar". Har du förpackningar bokförda i detta utrymme som du inte skannat så kommer du få en rest-lista på dessa att hantera. På varje förpackning måste du avgöra om du vill behålla den i utrymmet eller kassera förpackningen. Observera att förvalt läge är kassera på samtliga förpackningar. Om du avbryter detta steg sätts statusen på inventeringen i detta utrymme till "Delvis klar".

Artiklar kvar

Vissa objekt skannades inte. Välj vad du vill göra med dem. OK Avbryt

Namn	Mängd	Streckkod	Behåll	Kassera
Formaldehyde < =25%	0	20574	<input type="radio"/>	<input checked="" type="radio"/>
Formaldehyde < =25%	0	20583	<input type="radio"/>	<input checked="" type="radio"/>
Formaldehyde < =25%	1 liter	20493	<input type="radio"/>	<input checked="" type="radio"/>
Formaldehyde < =25%	1 liter	20653	<input type="radio"/>	<input checked="" type="radio"/>
Formaldehyde < =25%	1 liter	20593	<input type="radio"/>	<input checked="" type="radio"/>
Formaldehyde < =25%	500 ml	20567	<input type="radio"/>	<input checked="" type="radio"/>
Methanol	1 liter	20530	<input type="radio"/>	<input checked="" type="radio"/>

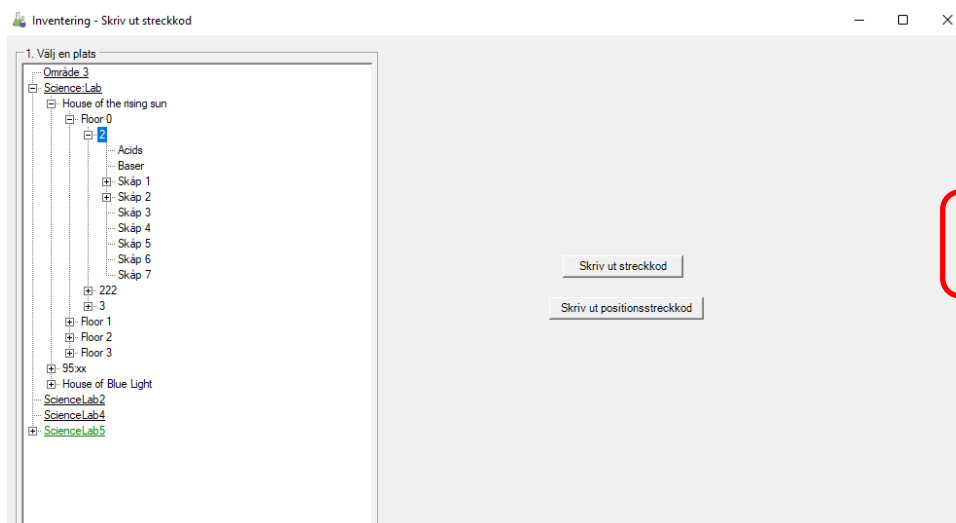
3.9 Skriv ut streckkoder (kopior eller befintligt register som saknar streckkod)

Generera etikett på innehav som saknar streckkoder eller skriv ut kopior av streckkodsetiketter.

Om du har transaktioner bokförda i KLARA som saknar streckkoder kan dessa genereras i applikationen. Funktionen används även om du vill skriva ut kopior på streckkoder. Transaktionstypen på dessa måste vara "Inventering" eller "Inköp".

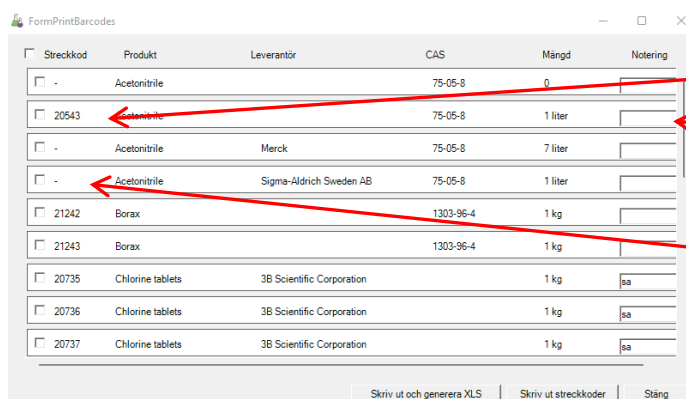
Välj ut den/de transaktioner du vill skriva ut nya eller kopiera gamla streckkodsetiketter för.

Du kan även ändra fritexten på en etikett och därefter skriva ut den.



1. Välj först utrymme.

2. Klicka därefter på "Skriv ut streckkod".



Streckkod	Produkt	Leverantör	CAS	Mängd	Notering
-	Acetonitril		75-05-8	0	
20543	Acetonitril		75-05-8	1 liter	
-	Acetonitril	Merck	75-05-8	7 liter	
-	Acetonitril	Sigma-Aldrich Sweden AB	75-05-8	1 liter	
21242	Borax		1303-96-4	1 kg	
21243	Borax		1303-96-4	1 kg	
20735	Chlorine tablets	3B Scientific Corporation		1 kg	sa
20736	Chlorine tablets	3B Scientific Corporation		1 kg	sa
20737	Chlorine tablets	3B Scientific Corporation		1 kg	sa

En kopia på streckkod genereras

Du kan lägga till / ändra fritexten etikett.

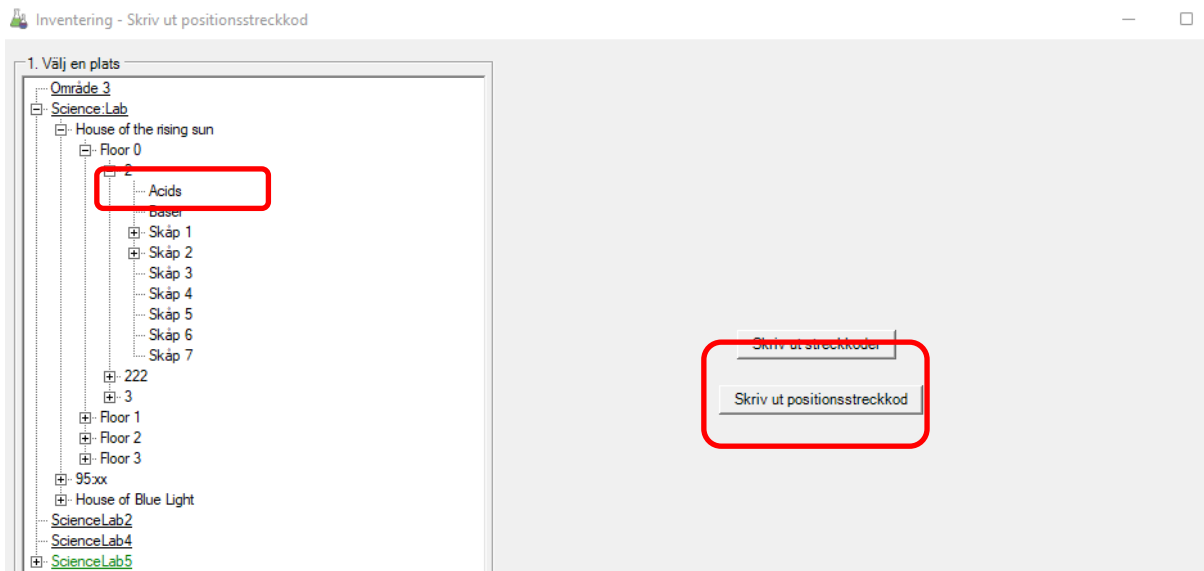
En ny streckkod kommer att genereras

3. Välj transaktioner för utskrift, klicka på "Skriv ut streckkoder" or "Skriv ut och generera XLS".

Om du väljer "Skriv ut och generera XLS", kommer ett Exceldokument att sparas ned på ditt skrivbord som ett stöd i ditt arbete.

3.10 Positionsstreckkoder (kräver utökad licens)

VÄLJ avdelning följt av rum och det skåp eller hyllplan som du vill skapa en streckkod för. Klicka på ”Skriv ut positionstreckkod”



3.11 Återställ

Ny funktion som vänder sig till administratörer och är aktuell i de fall man vill starta en ny inventering eller startar en inventering som inte infaller vid kalenderårsskifte.

Vi önskar att ni som tror er behöva använda denna funktion, kontakta EcoOnline innan ni använder funktionen en första gång. Vi kan då hjälpa er att förtydliga funktionens syfte.

Sammanfattning av funktionen:

I de fall användare inventerar mitt i eller i slutskedet av ett år har användaren kanske redan skapat nya streckkoder till produkter som köpts in. Dessa blir per definition markerade som att de finns på en plats. Detta skiljer sig från produkter som kopierats mellan ett år till ett annat och som inte hanterats i systemet. De förstnämnda kommer inte med på rest-listan som kan tas fram i samband med en inventering. Det är enbart de som inte hanterats och således inte skannats vid en inventering som dyker upp på en rest-lista.

Syftet med denna funktion är att återställa produkternas status till att vara "oskannade" vilket i förlängningen medför att även produkter inköpta under innevarande år kommer presenteras på rest-listan om de inte skannas.

För att återställa statusen på produkterna väljs en avdelning i taget ut.

Inget annat än denna statusförändring på produkterna sker, de finns fortfarande kvar i samma rum/skåp och tillhör fortfarande samma avdelning.