

Bedömningsanvisningar

Årskurs

9

Kontaktuppgifter

Frågor om utformningen av och innehållet i provet i geografi i årskurs 9 kan ställas till institutionen för pedagogik, didaktik och utbildningsstudier vid Uppsala universitet via följande e-postadress: natprov.geografi@edu.uu.se

Frågor om provets genomförande kan ställas till Skolverket på e-postadressen: nationellaprov@skolverket.se som besvarar frågan så snart som möjligt.

Nationella prov
Skolverket
106 20 Stockholm

Frågor om beställningar och utskick av provmaterialet kan ställas till tryckeriet:

Exakta Print
tfn: 040-685 51 10
np.bestallning@exakta.se

Samarbetspartners

Kulturgeografiska institutionen, Uppsala universitet
Institutionen för geovetenskaper, Uppsala universitet
Institutionen för bostads- och urbanforskning (IBF), Uppsala universitet
Nationellt centrum för svenska som andraspråk, Stockholms universitet
Specialpedagogiska Skolmyndigheten, Stockholm
Akademin för utbildning, kultur och kommunikation, Mälardalens högskola

Innehållsförteckning

Inledning	4
Läsanvisning	4
1. Allmän information om bedömningen och betygsättningen av provet .	5
Sammanställning av elevresultat	8
Sammanställning till ett provbetyg	8
2. Bedömningsanvisningar	9
Läsanvisning	9
Instruktioner för bedömning av provet	9
3. Instruktioner för sammanställning till ett provbetyg	68
Sammanställning till ett provbetyg i samband med provet i geografi för årskurs 9	68
4. Instruktioner för inrapportering av provresultat	73
Insamling 1	73
Insamling 2	73
5. Koperingsunderlag och webbmateriäl	75
Övrigt webbmateriäl	75
Kopieringsunderlag 1: Formulär för sammanställning av elevresultat	76
Kopieringsunderlag 2: Försättsblad till inskickning av elevlösningar	77

Inledning

På uppdrag av regeringen ansvarar Skolverket för samtliga nationella prov. Syftet med de nationella proven är i huvudsak att

- stödja en likvärdig och rättvis bedömning och betygssättning
- ge underlag för en analys av i vilken utsträckning kunskapskraven uppfylls på skolnivå, på huvudmannanivå och på nationell nivå.

De nationella proven kan också bidra till

- att konkretisera kurs- och ämnesplanerna
- en ökad måluppfyllelse för eleverna.

Det är rektorn som ansvarar för organisationen omkring provet på skolan och för att leda och fördela arbetet.

Läsanvisning

Det här häftet ska användas vid bedömningen och betygssättningen av det nationella provet i geografi i årskurs 9. Häftet består av fem kapitel. Inledningsvis finns information om bedömningen och betygssättningen av provet (kapitel 1). Sedan följer anvisningar för att bedöma elevernas prestation på provet (kapitel 2). Därefter finns ett kapitel med instruktioner för sammanställningen till ett provbetyg (kapitel 3). De två avslutande kapitlen innehåller instruktioner för inrapportering av provresultat (kapitel 4) samt kopieringsunderlag och hänvisningar till webbmaterial (kapitel 5).

1. Allmän information om bedömningen och betygssättningen av provet

All bedömning sker utifrån det röda häftet *Bedömningsanvisningar*. Dessa anvisningar utgår från kursplanen och kunskapskraven i ämnet geografi (läs mer om vad som prövas i provet under rubriken ”Utgångspunkter för provet i geografi i årskurs 9” i kapitel 2 i häftet *Lärarinformation*).

Bedömning av öppna och slutna uppgifter

Uppgifterna i provet består huvudsakligen av två uppgiftstyper: uppgifter med slutna svarsformat som eleverna besvarar genom att kryssa i en ruta eller matcha olika alternativ och uppgifter med öppna svarsformat som eleverna besvarar med egenproducerad text. För de slutna svarsformaten anges de rätta svaren i bedömningsanvisningarna till respektive uppgift. Till de öppna svarsformaten anges i bedömningsanvisningarna ett antal aspekter som bedömningen ska utgå från. Bedömningsaspekterna sammanfattar översiktligt vad läraren ska fästa avseende vid i bedömningen av respektive uppgift.

Återkommande bedömningsaspekter i geografi

I kursplanen framhålls att undervisningen i ämnet geografi ska ge eleverna förutsättningar att utveckla fyra förmågor. Genom undervisningen i ämnet geografi ska eleverna ges förutsättningar att utveckla sin förmåga att:

- analysera hur naturens egna processer och människors verksamheter formar och förändrar livsmiljöer i olika delar av världen,
- utforska och analysera samspel mellan människa, samhälle och natur i olika delar av världen,
- göra geografiska analyser av omvärlden och värdera resultaten med hjälp av kartor och andra geografiska källor, teorier, metoder och tekniker, och
- värdera lösningar på olika miljö- och utvecklingsfrågor utifrån överväganden kring etik och hållbar utveckling.

Bedömningen av ämnesprovet i geografi sker i relation till dessa förmågor och utgår från kunskapskraven. För de öppna uppgifter i provet där elevens resonemang ska bedömas på olika nivåer återkommer följande bedömningsaspekter:

Relevans och bredd

Orsakssamband

Olika perspektiv

Geografiska begrepp

På nästa uppslag ges en mer ingående beskrivning av bedömningsaspekterna.

Relevans och bredd

En återkommande bedömningsaspekt gäller **relevans**. I bedömningsanvisningarna finns exempel på vad som bedöms som relevant innehåll i relation till en viss uppgift, men utprövningar av uppgifterna visar att det finns stor spridning mellan vad olika elever väljer att ta upp i sina svar. Bedömningen behöver därför inte enbart utgå från de exempel som anges. När eleven tar upp ett annat innehåll än det som exemplifieras i bedömningsanvisningen ska läraren själv bedöma om innehållet är relevant eller inte.

I vissa fall är en del av elevsvaret relevant medan en annan del innehåller felaktigheter eller irrelevanta resonemang. I sådana fall ska bedömningen utgå från den del av elevsvaret som är relevant. Den del av elevsvaret som innehåller felaktigheter eller irrelevanta resonemang ska därmed inte påverka bedömningen av det innehåll som faktiskt ger belägg för en viss nivå.

Det krävs en större bredd i elevsvar som ger belägg för nivå C och A jämfört med E. Ett exempel är att det på nivå E kan räcka med att **en** av elevens förklaringar är relevant. För belägg för nivå C eller A krävs i regel att eleven tar upp **olika** relevanta förklaringar. Det räcker dock oftast med att eleven diskuterar två olika relevanta förklaringar även om det i vissa elevsvarsexempel förekommer att eleven uppvisar en större bredd än så. Om eleven tar upp två förklaringar som är mycket närliggande, t.ex. *Smutsigt vatten kan leda till att fler barn får magsjuka och dör. Smutsigt vatten kan också leda till att det blir ökad spädbarnsdödlighet om det är fler barn som får diarréer av det smutsiga vattnet*, bedöms elevsvaret inte innehålla två olika förklaringar.

Orsakssamband

En annan återkommande bedömningsaspekt är om elevsvaret innehåller **orsakssamband**. Med orsakssamband menas att eleven kan koppla samman orsak och verkan, t.ex. a leder till b ($a \rightarrow b$). I ett orsakssamband visar eleven förståelse för hur två faktorer relaterar till varandra på ett meningsfullt sätt.

För att få belägg för nivå C och A krävs ofta att elevens svar innehåller **orsakssamband som förtydligas**. Det innebär att eleven kan koppla samman orsak och verkan i flera led och uttrycka hur flera faktorer relaterar till varandra på ett meningsfullt sätt. Nedan följer tre exempel som visar hur detta kan uttryckas:

- eleven uttrycker att a leder till b som i sin tur leder till c ($a \rightarrow b \rightarrow c$).
- eleven uttrycker att a och b samverkar som i sin tur leder till att konsekvensen c förstärks ($a+b \rightarrow c$).
- eleven uttrycker hur flera faktorer relaterar till varandra genom att förtydliga med ett relevant exempel. Det kan uttryckas som att a ofta leder till b, och ett exempel på detta hände i landet X där ... ($a \rightarrow b + \text{exempel}$).

Olika perspektiv

I vissa uppgifter ombeds eleven att resonera utifrån olika perspektiv. För att få belägg för nivå E behöver elevens resonemang utgå från **ett perspektiv**. I ett resonemang om konsekvenser av klimatförändringar skulle detta exempelvis innebära att eleven resonerar om konsekvenser lokalt.

För att få belägg för nivå C krävs att resonemanget utgår från **olika perspektiv**. Då kan eleven till exempel resonera om klimatförändringarnas konsekvenser både lokalt och globalt.

För att få belägg för nivå A krävs att elevens resonemang utvecklas från **flera olika perspektiv**. Då kan eleven till exempel resonera om klimatförändringarnas konsekvenser för individ och samhälle, såväl lokalt som globalt.

Olika perspektiv är dock inte alltid direkt uttalade i elevsvaren. Ett exempel är följande elevsvar där eleven resonerar om hur olika satsningar på att utbilda flickor leder till att ett land utvecklas positivt. Här utgår eleven från två olika perspektiv (individ och samhälle):

Det blir ett mer jämställt samhälle om både kvinnor och män dominerar marknaden. Om kvinnorna satsar mer på sin karriär har dom mindre tid att vara hemma med barn. Då väljer dom att få färre barn vilket leder till en kontrollerad befolkningstillväxt och inte lika stor konkurrens om jobb och bostäder.

Geografiska begrepp

Ytterligare en aspekt av bedömningen gäller elevens användning av **geografiska begrepp**. I vissa uppgifter handlar exempelvis bedömningen om hur eleven förklarar olika geografiska begrepp. I andra uppgifter kan en aspekt av bedömningen handla om i vilken utsträckning elevens resonemang kopplas till geografiska begrepp (givna i uppgiften). Det innebär inte att begreppen måste nämnas, det räcker att det tydligt framgår att elevens resonemang kopplas till innebörden av begreppen. Ett exempel är följande elevsvar där uppgiften handlar om att resonera utifrån begreppet infrastruktur:

I stora städer med stor befolkning är det ofta svårt att hantera ökningen. Staden växer hela tiden och till exempel fler vägar och större sjukhus måste byggas.

Exempel på elevsvar med bedömningskommentarer

Det är bedömningsaspekterna som ska ligga till grund för lärarens bedömning. I de fall som det uppstår osäkerhet hos läraren om hur ett svar på en öppen uppgift ska bedömas finns ett antal autentiska exempel på hur andra elever har svarat. Syftet med exemplen är att konkretisera hur ett elevsvar på E-, C- respektive A-nivå kan se ut. Till varje elevexempel finns också en bedömningskommentar. I kommentarerna förs ett resonemang om varför svaret har bedömts motsvara en viss nivå. Dessa exempel ska endast ses som ett stöd i bedömningsarbetet och inte som ett ”facit” – elevsvar kan se olika ut och trots det motsvarar samma nivå.

Belägg för nivå E, C och A

Vid bedömningen av provets uppgifter ska läraren bedöma om elevsvaret ger belägg för nivå E, C eller A. Olika uppgifter kan ge olika antal belägg. Det innebär att några uppgifter endast ger belägg för nivå E medan andra uppgifter kan ge belägg för såväl nivå E, C och A. Vilket antal belägg en uppgift kan ge illustreras i form av en matris i bedömningsanvisningen till respektive uppgift.

Sammanställning av elevresultat

När eleven har genomfört provet noteras resultaten i ”Formulär för sammanställning av elevresultat” som finns i kapitel 5. Syftet med formuläret är att underlätta för läraren att sammanställa och rapportera in elevens resultat. Det kan också användas vid samtal med eleven om provresultatet.

Sammanställning till ett provbetyg

När samtliga delprov är genomförda ska resultaten summeras till ett provbetyg. Information om hur summeringen går till finns i kapitel 3 i detta häfte.

Det har genomförts en förändring i den modell för provbetyg som tillämpas i de nationella proven i SO-ämnena. För specifika provbetyg fanns tidigare ett villkor om att belägg skulle vara fördelade på samtliga förmågor (eller delar av kunskapskraven) som ingick i provet. Skolverket har beslutat att från och med våren 2018 ta bort detta villkor. Syftet med förändringen är att öka tillförlitligheten i provbetyget genom att minska enskilda uppgifters betydelse för det sammanlagda resultatet.

2. Bedömningsanvisningar

I det här kapitlet finns anvisningar för hur provet ska bedömas.

Läsanvisning

Till varje uppgift finns en bedömningsanvisning med ett antal underrubriker. Dessa ser delvis olika ut beroende på om uppgiftsformatet är öppet eller slutet. Följande underrubriker återfinns i bedömningsanvisningarna:

Formulering av uppgiften. Här återges hur provuppgiften formuleras i elevhäftet.

Uppgiften bedöms utifrån följande del av kunskapskraven. Här beskrivs vilken del av kunskapskraven som prövas i uppgiften.

Bedömningsaspekter och progression. Här beskrivs de aspekter som läraren ska fästa avseende vid i bedömningen av de öppna uppgifterna. I den efterföljande matrisen beskrivs progressionen i uppgiften och vilken nivå (E, C eller A) som uppgiften kan ge belägg för.

Relevanta konsekvenser kan exempelvis handla om. Här ges exempel på vad som bedöms som relevant innehåll i relation till en viss uppgift. Utöver relevanta konsekvenser kan det även handla om exempelvis relevanta orsaker, utmaningar eller förklaringar.

Rätta svar. Här återges de rätta svaren när uppgiften har ett slutet svarsformat.

Exempel på elevsvar. Här finns autentiska exempel på hur elever har svarat på uppgiften.

Bedömningskommentar till exemplet. Här finns en kommentar som beskriver hur respektive elevexempel bedöms ge belägg för nivå E, C eller A.

Vanliga orsaker till att elevsvar inte ger belägg för nivå E. I förekommande fall beskrivs utifrån uppgiftens utprövningar vanliga orsaker till att ett elevsvar inte motsvarar nivån för E.

Instruktioner för bedömning av provet

På sidan 10-67 finns anvisningar för bedömning av uppgifterna i provet.

Uppgift 1

Formulering av uppgiften

Vad visar bilderna? Välj mellan begreppen och skriv rätt bokstav i de tomma rutorna. Obs! Det är två begrepp för mycket.

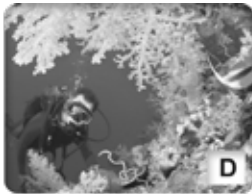
Uppgiften bedöms utifrån följande del av kunskapskravet

Eleven kan även använda geografiska begrepp på ett **i huvudsak** fungerande sätt.

Progression

Belägg för nivå E
6 rätta svar.

Rätta svar



Max antal rätta svar: 6

Uppgift 2

Formulering av uppgiften

Studera kartan och kryssa för om påståendet stämmer eller inte.

Uppgiften bedöms utifrån följande del av kunskapskravet

Eleven kan undersöka omvärlden och använder då kartor och andra geografiska källor, teorier, metoder och tekniker på ett **i huvudsak** fungerande sätt.

Progression

Belägg för nivå E
3-4 rätta svar.

Rätta svar

	Stämmer	Stämmer inte
a) Läskunnigheten bland kvinnor är hög i USA.	X	
b) I Brasilien kan endast 60 % av kvinnorna läsa.		X
c) I Ryssland går fler pojkar än flickor i skolan.		X
d) I Indien har läskunnigheten bland kvinnor ökat.	X	

Max antal rätta svar: 4

Uppgift 3

Formulering av uppgiften

På vilka olika sätt kan satsningar på att utbilda flickor leda till att ett land utvecklas positivt? Resonera utifrån perspektiven i rutan. (Individ - Samhälle, Idag - I framtiden).

Uppgiften bedöms utifrån följande del av kunskapskraven

Eleven kan resonera om olika ekologiska, ekonomiska och sociala hållbarhetsfrågor och redogör då för **enkla och till viss del/utvecklade och relativt väl/välutvecklade och väl** underbyggda förslag på lösningar där några konsekvenser för människa, samhälle och natur vägs in.

Bedömningsaspekter och progression

Läraren ska bedöma i vilken utsträckning elevsvaret

- ger relevanta förklaringar till hur satsningar på att utbilda flickor leder till att ett land utvecklas.
- innehåller orsakssamband/orsakssamband som förtydligas genom att flera faktorer relateras till varandra på ett meningsfullt sätt eller att eleven använder ett relevant exempel.
- utgår från olika perspektiv.

Belägg för nivå E	Belägg för nivå C	Belägg för nivå A
Eleven ger en relevant förklaring.	Eleven ger olika relevanta förklaringar.	Eleven ger olika relevanta förklaringar.
Elevens resonemang innehåller ett orsakssamband . Exempel på ett orsakssamband: <i>När fler kan läsa kan fler ta till sig viktig information om t.ex. hälsofrågor.</i> (a → b)	Elevens resonemang innehåller ett orsakssamband som förtydligas genom att flera faktorer relateras till varandra på ett meningsfullt sätt eller att eleven använder ett relevant exempel. Exempel på ett orsakssamband som förtydligas: <i>Det leder till att dubbelt så många är utbildade vilket leder till fler jobbar vilket leder till större arbetskraft och större skatteunderlag.</i> (a → b → c)	Elevens resonemang innehåller flera orsakssamband som förtydligas genom att flera faktorer relateras till varandra på ett meningsfullt sätt eller att eleven använder ett relevant exempel. Exempel på ett orsakssamband som förtydligas: se nivån för C
Elevens resonemang utgår från ett perspektiv , t.ex. Individ.	Elevens resonemang utgår från olika perspektiv , t.ex. Individ - Samhälle.	Elevens resonemang utgår från flera olika perspektiv , t.ex. Individ - Samhälle, Idag - I framtiden.

Relevanta förklaringar kan exempelvis handla om

- **Hälsa:** Skolan kan skydda flickor mot att exploateras. Utbildning leder till ökad kunskap om hälsofrågor, senare och färre graviditeter.
- **Ekonomi:** Kvinnor får bättre löner, bättre arbeten och bättre ställning i samhället vilket leder till ett samhälle där flickor/kvinnor har bättre levnadsvillkor, kan försörja sig själva, blir mindre beroende av familj/make.
- **Samhället:** Minskad befolkningstillväxt, kunskap förs vidare till kommande generationer, positiva förebilder för flickor och pojkar, ökad jämställdhet.

Vanliga orsaker till att elevsvar inte ger belägg för nivå E

- Elevsvar som *Om flickor utbildar sig kan de bli läkare och rädda liv* bedöms inte tillräckliga eftersom det går lika bra för manliga läkare att rädda liv, d.v.s. eleven förklarar inte varför just flickornas utbildning är viktig för landets utveckling.
- Elevens förklaring är för generell/outvecklad, t.ex. *Det blir bättre ekonomi.*
- Eleven tillför inte mer fakta/information än det som framgår av uppgiften, t.ex. *Om fler flickor får utbilda sig så gör det att landet kan utvecklas.*

Exempel på elevsvar som ger belägg för nivå E

För att ett land ska utvecklas behövs kunskap. Kunskap får man genom utbildningar så att man lär sig saker. Att lära och ge utbildning till flickor breddar så att länderna har fler som kan jobba.

Bedömningskommentar till exemplet

Eleven ger en relevant förklaring till varför satsningar på flickors utbildning kan utveckla ett land (en större andel av befolkningen får kunskap och kan bidra till samhällsutveckling). Elevens resonemang innehåller orsakssamband (utbildning → kunskapsnivån i landet ökar samt utbildning → fler kan jobba), men inget av orsakssambanden bedöms vara förtydligt. Elevens resonemang utgår från ett perspektiv eftersom eleven enbart tar upp positiva effekter för samhället (länder har fler som kan jobba).

Exempel på elevsvar som ger belägg för nivå C

Det blir ett mer jämställt samhälle om både kvinnor och män dominerar marknaden. Om kvinnorna satsar mer på sin karriär har dom mindre tid att vara hemma med barn. Då väljer dom att få färre barn vilket leder till en kontrollerad befolkningstillväxt och inte lika stor konkurrens om jobb och bostäder.

Bedömningskommentar till exemplet

Eleven ger två olika relevanta förklaringar till varför satsningar på att utbilda flickor leder till att ett land utvecklas (samhället blir mer jämställt och befolkningstillväxten dämpas). Eleven förtydligar orsakssambandet genom att visa hur flera olika faktorer relaterar till varandra (utbildning → kvinnor satsar på karriär → skaffar färre barn → minskad befolkningstillväxt). Elevens resonemang utgår från ett individperspektiv och ett samhällsperspektiv genom att förklara hur den individuella kvinnans val att satsa på karriär påverkar befolkningstillväxten i hela samhället.

Exempel på elevsvar som ger belägg för nivå A

Om kvinnor kan få utbildning, får dom chans till ett bra jobb vilket leder till bättre ekonomi. Och med bättre ekonomi har de råd med t.ex. sjukvård, och/eller kan läsa och förstå vad som är nyttigt → bättre hälsa, de gör att allt färre blir sjuka osv. När kvinnorna har jobb kan även de betala skatt vilket leder till bättre ekonomi i landet. Befolkningstillväxten kommer nog minska vilket kan vara en "fördel" i de länder där kvinnor föder en massa barn och kanske hälften dör. Att det minskar är för att kvinnorna har ett jobb och är inte i behov av massa barn som hjälper till att försörja familjen. Kvinnorna har då också lärt sig läsa om preventivmedel.

Bedömningskommentar till exemplet

Eleven tar upp flera olika relevanta förklaringar till varför utbildning kan utveckla ett land (ekonomi, hälsa, befolkningstillväxt). Elevens resonemang innehåller flera orsakssamband som förtydligas (t.ex. utbildning → ökad möjlighet till jobb → förbättrad ekonomisk situation → råd med t.ex. sjukvård samt utbildning → kvinnor föder färre barn → minskad befolkningstillväxt samt kvinnor arbetar → barnen behövs inte för att bidra till försörjning → minskat barnafödande). Elevens resonemang utvecklas utifrån flera olika perspektiv genom att eleven förklarar hur förbättringar för individen kan gynna hela samhället och genom att eleven visar samband mellan ekonomiska och sociala aspekter av utbildning.

Uppgift 4

Formulering av uppgiften

Olika uppgifter där eleverna ska läsa av och dra slutsatser om informationen i diagram, karta och flygfoton.

Uppgiften bedöms utifrån följande del av kunskapskravet

Eleven kan undersöka omvärlden och använder då kartor och andra geografiska källor, teorier, metoder och tekniker på ett **i huvudsak** fungerande sätt.

Progression

Belägg för nivå E
6 rätta svar.

Rätta svar

	Stämmer	Stämmer inte
a) Det är fler vuxna än ungdomar som vill ha bättre belysning vid tennisbanorna.		X
b) Det är flest personer som vill ha bättre belysning i grönområdet.	X	
c) Klassen har frågat flest vuxna vid den plats som ligger i ett bostadsområde.		X
d) Det är totalt 17 vuxna i hela området som anser att belysningen behöver förbättras.	X	

e) Plats 3

f) Plats 1

Max antal rätta svar: 6

Uppgift 5

Formulering av uppgiften

Hur kan klassen förändra fältstudien för att få mer information om vad människor anser om belysningen i området? Ge tre förslag och motivera hur de skulle göra fältstudien bättre.

Uppgiften bedöms utifrån följande del av kunskapskraven

Eleven kan undersöka omvärlden och använder då kartor och andra geografiska källor, teorier, metoder och tekniker på ett **i huvudsak/relativt väl/väl fungerande** sätt, samt för **enkla och till viss del/utvecklade och relativt väl/välutvecklade och väl** underbyggda resonemang om olika källors trovärdighet och relevans.

Bedömningsaspekter och progression

Läraren ska bedöma i vilken utsträckning elevsvaret

- innehåller relevanta förslag på hur fältstudien kan förbättras för att få mer information om vad människor anser om belysningen i området.
- innehåller relevanta motiveringar och förtydliganden till förslagen.

Belägg för nivå E	Belägg för nivå C	Belägg för nivå A
Eleven ger två relevanta förslag på hur fältstudien kan förbättras.	Eleven ger två relevanta förslag på hur fältstudien kan förbättras.	Eleven ger tre relevanta förslag på hur fältstudien kan förbättras.
	<p>Båda förslagen har en relevant motivering som förklarar hur de skulle göra fältstudien bättre.</p> <p>Exempel på motivering: <i>De kan fråga lika många killar som tjejer för att det ska bli jämt fördelat i studien.</i></p>	<p>Samtliga förslag har en relevant motivering som förklarar hur de skulle göra fältstudien bättre</p> <p>och</p> <p>eleven förtydligar varför/ på vilket sätt förslagen skulle göra fältstudien bättre.*</p> <p>Exempel på motivering som förtydligar: <i>Man kan fråga lika många vuxna som ungdomar. Ungdomar kan ha andra åsikter. Om man frågar fler av någon grupp så kommer man få veta vad antingen vuxna eller ungdomar tycker.</i></p>

***Kommentar:** Ett förtydligande kan även uttryckas som en sammanfattande motivering till hur förslagen tillsammans skulle göra fältstudien bättre.

Relevanta förslag kan exempelvis handla om

- att fråga ett större antal människor.
- att ställa fler frågor eller göra en längre intervju för att få mer kunskap om bakgrunden till människors uppfattning.
- att undersöka fler platser.
- att tillfråga människor vid olika tidpunkter/klockslag.
- att genomföra fältstudien en annan årstid.
- att undersöka skillnader i uppfattning mellan olika kön.
- att undersöka skillnader i uppfattning mellan de som bott kort/lång tid, eller inte alls bor i närområdet.
- att använda en annan metod än intervju, t.ex. enkäter.
- att förändra frågeformuleringen/svarsalternativen.
- att låta människor svara anonymt.
- att göra en jämnare fördelning mellan grupperna ungdomar och vuxna.
- att i förberedelserna även studera andra typer av kartor och information från området för att få bättre underlag för frågor/följdfrågor.

Vanliga orsaker till att elevsvar inte ger belägg för nivå E

Elevsvaret innehåller förslag där det inte tydligt framgår hur eleven resonerar.
Fråga kommunen.

Exempel på elevsvar som ger belägg för nivå E

Fråga fler åldersgrupper, som pensionärer. Gör undersökningen på fler platser. Fråga fler antal personer.

Bedömningskommentar till exemplet

Eleven ger minst två relevanta förslag på hur fältstudien kan förbättras (fråga fler åldersgrupper, undersöka fler platser, fråga fler personer). Inget av förslagen motiveras.

Exempel på elevsvar som ger belägg för nivå C

Istället för att bara fråga 20 personer på olika platser kan man fråga betydligt fler. Fler svar från människor gör resultaten tydligare. Man kan också fråga människor vid olika tidpunkter på dagen. Detta kan också ge ett säkrare resultat eftersom det kanske inte är så mörkt mitt på dagen. Välj ut fler platser att fråga ut på.

Bedömningskommentar till exemplet

Eleven ger tre relevanta förslag på hur fältstudien kan förbättras (intervjua fler personer, fråga människor vid olika tidpunkter på dagen, välja ut fler platser). Eleven ger en relevant motivering till två av förslagen (fler svar gör resultaten tydligare, säkrare resultat med undersökningar vid fler tidpunkter). Till det tredje förslaget (välj ut fler platser) ges ingen motivering.

Exempel på elevsvar som ger belägg för nivå A

Fråga lika många vuxna för att få ett mer exakt svar på hur många vuxna det är som tycker att platsen behöver en bättre belysning i jämförelse med ungdomarna. De skulle kunna dela upp gruppen ungdomar och vuxna i fler åldersgrupper, exempelvis 10-15 och 20-25 osv. för att man ska få bättre koll på vilken grupp det är som frågas ut. Fråga om motivering. Med de mest använda motiveringarna eller en sammanfattning av allas motivering så får man också ett svar i fältstudien på varför de vill ha bättre belysning.

Bedömningskommentar till exemplet

Eleven ger tre relevanta förslag på hur fältstudien kan förbättras (fråga lika många vuxna, fler åldersgrupper, be om motivering). Samtliga förslag har en relevant motivering som förtydligar hur förslagen skulle göra fältstudien bättre (för att få ett mer exakt svar mellan grupperna, för att få bättre koll på skillnader mellan olika åldrar inom grupperna ungdomar/vuxna, samt för att få mer information/ett svar på varför belysning behövs).

Uppgift 6

Formulering av uppgiften

Vilka olika orsaker kan det finnas till att E-handeln i världen ökar? Resonera utifrån perspektiven i rutan (Individ – Samhälle, Lokalt – Globalt).

Uppgiften bedöms utifrån följande del av kunskapskraven

Eleven kan undersöka var olika varor och tjänster produceras och konsumeras, och beskriver då **enkla/förhållandevis komplexa/komplexa** geografiska mönster av handel och kommunikation samt för **enkla och till viss del/utvecklade och relativt väl/välutvecklade och väl** underbyggda resonemang om hur dessa mönster ser ut och hur de har förändrats över tid samt orsaker till och konsekvenser av detta.

Bedömningsaspekter och progression

Läraren ska bedöma i vilken utsträckning elevsvaret

- innehåller relevanta orsaker till den ökande E-handeln.
- innehåller orsakssamband/orsakssamband som förtydligas genom att flera faktorer relateras till varandra på ett meningsfullt sätt eller att eleven använder ett relevant exempel.
- utgår från olika perspektiv.

Belägg för nivå E	Belägg för nivå C	Belägg för nivå A
Eleven anger olika relevanta orsaker.	Eleven anger olika relevanta orsaker.	Eleven anger olika relevanta orsaker.
<p>Elevens resonemang innehåller ett orsakssamband.</p> <p>Exempel på ett orsakssamband:</p> <p><i>E-handeln har ökat för att många varor som säljs på nätet är billigare.</i> (a → b)</p>	<p>Elevens resonemang innehåller ett orsakssamband som förtydligas genom att flera faktorer relateras till varandra på ett meningsfullt sätt eller att eleven använder ett relevant exempel.</p> <p>Exempel på ett orsakssamband som förtydligas:</p> <p><i>E-handeln har ökat för att många varor som säljs på nätet är billigare än i butikerna eftersom nätbutikerna t.ex. inte behöver dyra butikslokaler i stan.</i> (a → b + exempel)</p>	<p>Elevens resonemang innehåller flera orsakssamband som förtydligas genom att flera faktorer relateras till varandra på ett meningsfullt sätt eller att eleven använder ett relevant exempel.</p> <p>Exempel på ett orsakssamband som förtydligas: se nivån för C.</p>
Elevens resonemang utgår från ett perspektiv , t.ex. Individ.	Elevens resonemang utgår från olika perspektiv , t.ex. Individ - Samhälle.	Elevens resonemang utgår från flera olika perspektiv , Individ - Samhälle, Lokalt - Globalt.

Relevanta orsaker kan exempelvis handla om

- att konsumenter upplever det enklare att jämföra produktinformation och pris mellan olika varor, t.ex. via jämförelsesajter.
- att konsumenter upplever att de sparar tid och/eller att det är mer bekvämt.
- att varor som säljs på internet kan vara billigare än de varor som säljs i butiker, t.ex. på grund av lägre lagerkostnader.
- att dator- och internetanvändning fått en större spridning hos människor, vilket gör att fler har möjlighet att handla på nätet.
- att varor som efterfrågas av konsumenter inte säljs lokalt, exempelvis i områden på landsbygden där det saknas butiker.
- att konsumenter efterfrågar varor som inte säljs i det land där man bor.
- att konsumenter väljer att handla på nätet av etiska och/eller miljömässiga skäl, t.ex. för att enklare söka information om företag som inte använder sig av barnarbete, eller ämnen som bidrar till miljöproblem.
- att E-handel underlättar för konsumenter som inte har samma möjlighet att ta sig till butiker, t.ex. de som saknar egen bil, kollektivtrafik, eller har funktionshinder.

Exempel på elevsvar som ger belägg för nivå E

För mig som individ är det mycket smidigare att kunna välja mellan varor på Internet som kommer levererade hem till mig, istället för att behöva åka till en affär med lite att välja på och oftast med ett högre pris. I samhället lägger man mer tid på internet för varje år som går därför att internet är ett utmärkt verktyg för oss människor. På internet kan man göra väldigt mycket, så varför skulle man inte kunna handla på Internet också?

Bedömningskommentar till exemplet

Eleven anger olika relevanta orsaker (bekvämlighet, bättre utbud och lägre pris än i affärer). Elevens resonemang innehåller ett orsakssamband (bekvämligheten att beställa hemifrån → ökad E-handel). Eleven utgår från ett perspektiv (Individ). Eleven resonerar även om internet och samhället (I samhället lägger man mer tid på Internet ...) men den delen av resonemanget bedöms inte utveckla tillräckligt hur detta leder till ökad E-handel.

Exempel på elevsvar som ger belägg för nivå C

En av de främsta orsakerna är så klart att IT-utvecklingen går väldigt snabbt och fler får tag på datorer/mobiler som man kan använda för att köpa saker från internet. De flesta individer anser också att det är mycket bekvämare att handla från internet eftersom du får varorna (oftast) hem direkt till dörren. Det kan också vara billigare att köpa från internet för att det finns alla möjliga sorters hemsidor som säljer samma produkt som du är ute efter. Alla har inte samma pris utan det kan variera från hemsida till hemsida. Dagens samhälle är väldigt stressigt, t.ex. hämta barn och skjutsa till aktiviteter, så att folk har inte mycket fritid så att säga. Den tid man får över läggs oftast på annat, t.ex. jobb i hemmet. Det gör att folk inte har tid att åka till den och den affären utan man köper saker hemma i soffan istället.

Bedömningskommentar till exemplet

Eleven anger olika relevanta orsaker (exempelvis IT-utvecklingen, bekvämlighet, lägre priser på nätet). Elevens resonemang innehåller ett orsakssamband som förtydligas (stressigt samhälle → individen har mindre tid/prioriterar annat → ökad E-handel). Eleven utgår från flera perspektiv (Individ - Samhälle).

Exempel på elevsvar som ger belägg för nivå A

Många tycker att det går snabbt och enkelt att handla på nätet. De behöver inte ta sig någonstans utan kan slippa köer och transport och bara vara i sin soffa istället och handla. Ur det lokala perspektivet kan man resonera lite samma sak där. Alla städer eller byar har inte alla affärer som behövs, t.ex. klädaffärer, så folk går in på nätet som har utvecklats under åren och letar. Där kan de hitta det de söker istället för att ta sig till en annan del av landet för att handla. Ur samhällsperspektivet kan man se att utvecklingen har skett fort. Fler och fler företag satsar på fina reklamer och sidor för att folk ska lockas. Vi i samhället använder våra mobiltelefoner mer och mer och det drar företagen nytta av. Genom ett snabbt tryck kommer man till deras sidor och därför hamnar fler vid e-handeln. Man kan dra en parallell till det globala perspektivet då företag runt om i världen vill nå ut till hela världen. De varor som de har ska komma ut till alla så att de blir världsstora. Med det blir folk över hela världen intresserade av deras reklam så att de känner att de kan ta en titt och även tycka att det är en fördel att inte behöva resa till det land där företaget finns. Alla dessa perspektiv har en sammankoppling till varandra och e-handeln.

Bedömningskommentar till exemplet

Eleven anger olika relevanta orsaker (exempelvis bekvämlighet, tillgänglighet, riktad reklam från företag). Elevens resonemang innehåller flera orsakssamband som förtydligas (lägre utbud lokalt + fördelen med att slippa transporter → ökad E-handel), samt (ökad marknadsföring/teknikanvändning → nya/utökade marknader → ökad E-handel). Eleven utgår från flera olika perspektiv (Individ - Samhälle, Lokalt - Globalt).

Uppgift 7

Formulering av uppgiften

Studera satellitbilden och para ihop de geografiska namnen med rätt siffra.

Uppgiften bedöms utifrån följande del av kunskapskraven

Eleven har **grundläggande/goda/mycket goda** kunskaper om världsdelarnas namngeografi och visar det genom att med **viss/relativt god/god** säkerhet beskriva lägen på och storleksrelationer mellan olika geografiska objekt.

Progression

Belägg för nivå E	Belägg för nivå C	Belägg för nivå A
6-7 rätta svar.	8-10 rätta svar.	11-13 rätta svar.

Rätta svar

Obs! Fler än en siffra per delfråga gör svaret på den delfrågan ogiltigt.

a)	Medelhavet	9
b)	Saharaöknen	10
c)	Alperna	4
d)	Sibirien	2
e)	Nildeltat	11
f)	Röda havet	13
g)	Volga	5
h)	Sinaihalvön	12
i)	Finska viken	3
j)	Kaspiska havet	7
k)	Svalbard	1
l)	Sicilien	8
m)	Kaukasus	6

Max antal rätta svar: 13

Uppgift 8

Formulering av uppgiften

Studera kartorna och ge exempel på en stad som du bedömer är särskilt sårbar. Varför är denna stad särskilt sårbar? Använd information från alla kartorna i din förklaring.

Uppgiften bedöms utifrån följande del av kunskapskraven

Eleven har **grundläggande/goda/mycket goda** kunskaper om samspelet mellan människa, samhälle och natur, och visar det genom att föra **enkla och till viss del/ utvecklade och relativt väl/ välutvecklade och väl** underbyggda resonemang om orsaker till och konsekvenser av befolkningsfördelning, migration, klimat, vegetation och klimatförändringar i olika delar av världen.

Bedömningsaspekter och progression

Läraren ska bedöma i vilken utsträckning elevsvaret

- visar att eleven valt en stad som är relevant.
- utgår från olika kartor för att identifiera faktorer som gör staden sårbar.
- ger en relevant förklaring till hur/på vilket sätt faktorerna gör platsen sårbar.

Belägg för nivå E	Belägg för nivå C	Belägg för nivå A
Elevens val av stad är relevant (utifrån kartorna och elevens förklaring).*	Elevens val av stad är relevant (utifrån kartorna och elevens förklaring).*	Elevens val av stad är relevant (utifrån kartorna och elevens förklaring).*
Eleven identifierar en faktor som gör staden sårbar, utifrån informationen i en av kartorna	Eleven identifierar faktorer som gör staden sårbar, utifrån informationen i två av kartorna.	Eleven identifierar faktorer som gör staden sårbar, utifrån informationen i samtliga kartor.
	Eleven ger en relevant förklaring till hur/på vilket sätt en av dessa faktorer gör staden sårbar.	Eleven ger en relevant förklaring till hur/på vilket sätt två av dessa faktorer gör staden sårbar.

***Kommentar:** Valet av stad bedöms som relevant om det tydligt framgår av elevens förklaring varför denna stad är sårbar. Förklaringen måste också på något sätt vara kopplad till informationen i någon av kartorna.

Relevanta orsaker till städers sårbarhet kan exempelvis handla om:

Jordbävningar och befolkning

- Att staden ligger i/nära ett område med hög risk för jordbävning. Stort antal invånare i kombination med hög risk för jordbävning ökar sårbarheten.

Tropiska orkaner

- Att staden ligger i/nära ett område med tropiska orkaner. Även om staden inte direkt drabbas av orkaner kan närhet till utsatta områden göra staden indirekt sårbar för störningar (exempelvis Mexico City).

HDI

- I städer som ligger i länder med såväl högt som lågt HDI kan samhällsfunktioner som kollektivtrafik, IT-system och bankväsende slås ut. Återhämtningen efter en naturkatastrof kan skilja sig för en stad i ett land med lågt respektive högt HDI.

- I städer som ligger i länder med lågt HDI kan det finnas högre andel fattiga, sämre tillgång till sjukvård och byggstandarden kan vara lägre vilket ökar sårbarheten vid naturkatastrofer (exempelvis Manilla).
- Städer i länder med högt HDI kan vara bättre förberedda för naturkatastrofer på grund av förutsättningar relaterade till ekonomi, teknik och utbildning (exempelvis Tokyo).

Exempel på elevsvar som ger belägg för nivå E

Mexiko citys befolkning är över 15 miljoner och den ligger i ett område där det är hög risk för jordbävningar.

Bedömningskommentar till exemplet

Elevens val av stad är relevant och eleven identifierar faktorer som gör staden sårbar utifrån en av kartorna (antal invånare och jordbävningrisk) men eleven ger ingen förklaring till hur dessa faktorer ökar stadens sårbarhet.

Exempel på elevsvar som ger belägg för nivå C

Tokyo. På kartan kan man se att Tokyo löper stor risk för jordbävningar vilket är en enorm skakning som också kan leda till tsunamis. Man kan också se att tropiska orkaner bildas lite längre söderut och binner växa till sig när dem rör sig norrut över havet mot Japan. Jag valde staden för att Japan ligger så öppet och ensamt vid ett öppet hav.

Bedömningskommentar till exemplet

Elevens val av stad är relevant och eleven identifierar två faktorer som gör staden sårbar utifrån två av kartorna (jordbävningsson och orkaner). Eleven ger en relevant förklaring till hur en faktor (jordbävningar) gör staden sårbar (skakningar/risk för tsunamis).

Exempel på elevsvar som ger belägg för nivå A

Risken för jordbävningar i Manilla är till största dels mycket hög, tyfoner bildas i Stilla havet och förs vidare mot staden och länderna runt omkring. Landet har också ganska lågt HDI, d.v.s. sämre villkor och ekonomi för befolkningen. Med stor risk för flera slags naturkatastrofer och lägre välbefinnande innebär det att de efter en katastrof kan ha svårare att återhämta sig. Sjukvården kanske inte är så bra så skadade människor kanske inte kan få hjälp samt reparation av skadorna kan bli dyra och därmed bli ett problem för staden och landet.

Bedömningskommentar till exemplet

Elevens val av stad är relevant och eleven identifierar tre faktorer som gör staden sårbar utifrån samtliga kartor (jordbävningsson, tyfonbälte och lågt HDI). Eleven ger en förklaring till hur dessa faktorer ökar landets sårbarhet (naturkatastrofer d.v.s. jordbävningar och tyfoner → skador och skadade människor) samt (lågt HDI → landet får svårare att återhämta sig och har sämre sjukvård).

Uppgift 9

Formulering av uppgiften

Studera diagrammen och kartan. Läs påståendena och sätt kryss om de stämmer eller inte.

Uppgiften bedöms utifrån följande del av kunskapskravet

Eleven kan undersöka omvärlden och använder då kartor och andra geografiska källor, teorier, metoder och tekniker på ett **i huvudsak** fungerande sätt, [...].

Progression

Belägg för nivå E
5 rätta svar.

Rätta svar

	Stämmer	Stämmer inte
a) De flesta kommuner med en befolkning som ökar ligger i södra Sverige.	X	
b) Mellan år 2010 och år 2012 minskade befolkningen med 2000 invånare i Strömsunds kommun.		X
c) De flesta kommuner med en befolkning som minskar ligger vid Sveriges kust.		X
d) År 2005 bodde det lika många invånare i Strömsunds kommun som i Sundbybergs kommun.		X
e) Mellan år 2005 och år 2015 har antalet invånare i Sundbybergs kommun ökat med fler än 10 000 personer.	X	

Max antal rätt: 5

Uppgift 10

Formulering av uppgiften

Resonera om två utmaningar som kan uppstå i kommuner där befolkningen ökar.

Uppgiften bedöms utifrån följande del av kunskapskraven

Eleven har **grundläggande/goda kunskaper** om samspelet mellan människa, samhälle och natur, och visar det genom att föra **enkla och till viss del/utvecklade och relativt väl** underbyggda resonemang om orsaker till och konsekvenser av befolkningsfördelning, migration, klimat, vegetation och klimatförändringar i olika delar av världen.

Bedömningsaspekter och progression

Läraren ska bedöma i vilken utsträckning elevsvaret

- innehåller relevanta konsekvenser som kan uppstå i kommuner där befolkningen ökar.
- innehåller orsakssamband/orsakssamband som förtydligas genom att flera faktorer relateras till varandra på ett meningsfullt sätt eller att eleven använder ett relevant exempel.

Belägg för nivå E	Belägg för nivå C
Eleven tar upp två relevanta konsekvenser.	Eleven tar upp två relevanta konsekvenser.
<p>Elevens resonemang innehåller ett orsakssamband.</p> <p>Exempel på ett orsakssamband: <i>Nya bostäder behöver byggas i kommunen och då kanske man behöver hugga ned fin skog.</i> (a → b)</p>	<p>Elevens resonemang innehåller ett orsakssamband som förtydligas genom att flera faktorer relateras till varandra på ett meningsfullt sätt eller att eleven använder ett relevant exempel.</p> <p>Exempel på ett orsakssamband som förtydligas: <i>När befolkningen ökar i kommuner kan grönområden behöva användas till bostäder. Djur och växtarter kan inte längre leva där, vilket leder till minskad biologisk mångfald och kanske sämre friluftsliv.</i> (a → b → c)</p>

Relevanta utmaningar kan exempelvis handla om

- Det kan behöva byggas ut och investeras i bostäder, skola, sjukvård, vatten/avlopp, elförsörjning och annan infrastruktur.
- Det kan behövas ny och/eller mer effektiv kollektivtrafik, t.ex. tunnelbana, tåg, vägförbindelser och busslinjer.

- Grönområden kan komma att exploateras för att ge utrymme för exempelvis nya bostäder, företag, vägar och industri. Biologisk mångfald kan påverkas negativt.
- Det kan uppstå utmaningar med att rekrytera kvalificerad personal inom olika samhällssektorer (exempelvis skola, sjukvård, byggsektorn).
- Tätbefolkade områden kan skapa psykosociala problem som stress. Ökat buller kan exempelvis ge sömnsvärigheter.
- Ökade luftföroreningar kan leda till sämre hälsa (exempelvis astma). Andra sjukdomar (exempelvis influensa/vinterkräksjuka) kan eventuellt få ett snabbare spridningsförlopp.
- Det kan uppstå utmaningar som relaterar till mottagande (exempelvis bostäder) och etablering (exempelvis arbete/utbildning) om befolkningsökningen sker på kort tid, som vid flyktingströmmar.
- Det kan vara en utmaning att få till stånd en fungerande integration och social hållbarhet, exempelvis boendesegregation.

Vanliga orsaker till att elevsvar inte ger belägg för nivå E

Att elevens resonemang inte förtydligar vad som är själva utmaningen. *Skolan får problem i kommunen.*

Exempel på elevsvar som ger belägg för nivå E

Skolorna blir högre belastade, vilket innebär att kommunen måste anställa fler lärare och andra personer. Detta är svårt och är därför en utmaning för kommunen. En annan utmaning kan vara att kommunerna utsätts för bostadsbrist, dvs att det inte finns tillräckligt många bostäder för folk att bo i.

Bedömningskommentar till exemplet

Eleven tar upp två relevanta utmaningar (brist på personal, brist på bostäder). Elevens resonemang innehåller ett orsakssamband (skolor blir högre belastade → svårt att anställa fler lärare och andra personer).

Exempel på elevsvar som ger belägg för nivå C

När befolkningen ökar i snabb takt kan det bli bostadsbrist och jobbrist. När många flyttar till en stad kommer det bli bostadsbrist eftersom det troligen inte kommer stå tomma hus att vänta. Det leder till att konkurrensen på bostadsmarknaden ökar och priserna blir högre vilket kan skapa utanförskap för familjer/personer med låg inkomst. Ökad befolkning leder också på kort sikt till jobbrist eftersom kommunen eller arbetsgivarna i kommunen inte har tillräckligt många tjänster lediga. Arbetslöshet kostar mycket pengar för kommunen och kanske måste skatterna höjas. På lång sikt borde det kunna lösas eftersom fler människor betyder fler jobb.

Bedömningskommentar till exemplet

Eleven tar upp två relevanta utmaningar (bostadsbrist, brist på jobb). Elevens resonemang innehåller ett orsakssamband som förtydligas, exempelvis (bostadsbrist → ökad konkurrens på bostadsmarknaden → högre priser → utanförskap för låginkomsttagare).

Uppgift 11

Formulering av uppgiften

Vilka olika konsekvenser kan det få när företag och länder köper mark och investerar i fattigare länder? Resonera utifrån perspektiven i rutan (Individ – Samhälle, Idag – I framtiden).

Uppgiften bedöms utifrån följande del av kunskapskraven

Eleven kan resonera om olika ekologiska, ekonomiska och sociala hållbarhetsfrågor och redogör då för **enkla och till viss del/utvecklade och relativt väl/välutvecklade och väl** underbyggda förslag på lösningar där några konsekvenser för människa, samhälle och natur vägs in.

Bedömningsaspekter och progression

Läraren ska bedöma i vilken utsträckning elevsvaret

- innehåller relevanta konsekvenser av att företag och länder köper upp mark och investerar i fattigare länder.
- innehåller orsakssamband/orsakssamband som förtydligas genom att flera faktorer relateras till varandra på ett meningsfullt sätt eller att eleven använder ett relevant exempel.
- utgår från olika perspektiv.

Belägg för nivå E	Belägg för nivå C	Belägg för nivå A
Eleven anger en relevant konsekvens.	Eleven anger olika relevanta konsekvenser.	Eleven anger olika relevanta konsekvenser.
<p>Elevens resonemang innehåller ett orsakssamband.</p> <p>Exempel på ett orsakssamband: <i>Konsekvenserna blir att människorna som jobbade på den plats som det andra landet köpte måste byta jobb för kunna stanna kvar.</i> (a → b)</p>	<p>Elevens resonemang innehåller ett orsakssamband som förtydligas genom att flera faktorer relateras till varandra på ett meningsfullt sätt eller att eleven använder ett relevant exempel.</p> <p>Exempel på ett orsakssamband som förtydligas: <i>Fler individer i de fattigare samhällena kan få jobb och jobba sig ur fattigdomen men arbetsförhållandena kan vara omänskliga, t.ex. i gruvor där de får låga löner, långa arbetsdagar och hälsorisker.</i> (a → b + exempel)</p>	<p>Elevens resonemang innehåller flera orsakssamband som förtydligas genom att flera faktorer relateras till varandra på ett meningsfullt sätt eller att eleven använder ett relevant exempel.</p> <p>Exempel på orsakssamband som förtydligas: se nivån för C.</p>
Elevens resonemang utgår från ett perspektiv , t.ex. Individ.	Elevens resonemang utgår från olika perspektiv , t.ex. Individ - Samhälle.	Elevens resonemang utgår från flera olika perspektiv , Individ - Samhälle, Idag - I framtiden.

Relevanta konsekvenser kan exempelvis handla om

- att infrastrukturen i landet förbättras genom att investerare bygger ut vägar, järnvägar, hamnar, energiförsörjning, sjukhus, m.m.
- att investeringar ger arbetstillfällen som också gynnar lokalbefolkningen.
- att människor i ett aktuellt område förlorar möjligheten till självförsörjning, exempelvis att odla sin egen mark.
- att ursprungsbefolkningar tvingas från sina områden.
- att levnadsstandarden och levnadsvillkor förbättras eller försämras beroende på markavtalets karaktär.
- att verksamheter som etableras kan ha en negativ påverkan på miljö och människors hälsa, exempelvis förorening av mark/grundvatten, förlust av biologisk mångfald, negativ påverkan på klimatet, läckage av kemikalier och bekämpningsmedel.
- att eventuella vinster inte återinvesteras i det fattigare landet.
- att korruption riskerar att öka om personer i ledande positioner exempelvis mutas eller får betalt av företag som investerar.

Exempel på elevsvar som ger belägg för nivå E

Jag tror risken blir större att företag fuskar med föroreningar och förstör grundvatt-net, eftersom företagens ägare oftast inte bor där så bryr de sig mindre då de inte blir påverkade. Företag har även lättare att gömma sina brister.

Bedömningskommentar till exemplet:

Eleven tar upp en relevant konsekvens av att företag och länder köper upp mark och investerar i fattigare länder (ökad risk för miljöförstöring). Elevens resonemang innehåller ett orsakssamband (landgrabbing → högre risk för föroreningar). Elevens resonemang utgår främst från ett perspektiv (möjliga konsekvenser i framtiden) även om viss koppling görs till nutid.

Exempel på elevsvar som ger belägg för nivå C

För individen i det fattiga landet innebär det möjliga jobb, och när folk har jobb får de förhoppningsvis lön. För lönen köper man ofta saker, och dessa saker köper man ofta från någon. Detta resulterar i att affärer och andra varor och tjänster kan finnas, det bidrar till ett samhälle som fungerar och utvecklas snabbare än det skulle ha gjort utan "Landgrabbingen". Idag leder detta till jobb, men i framtiden, t.ex. om en gruva silar så kan det leda till att alla jobb försvinner.

Bedömningskommentar till exemplet:

Eleven tar upp olika relevanta konsekvenser av att företag och länder köper upp mark och investerar i fattigare länder (jobb-möjligheter skapas, snabbare samhällsutveckling). Elevens resonemang innehåller ett orsakssamband som förtydligas (landgrabbing → jobb-möjligheter → ökad produktion av varor och tjänster/samhällsutveckling). Elevens resonemang kring förlorade arbetstillfällen i framtiden (... *alla jobb försvinner*) bedöms inte som förtydligat. Elevens resonemang utgår från samtliga perspektiv (Individ - Samhälle, Idag - I framtiden).

Exempel på elevsvar som ger belägg för nivå A

De rika kan ta fattiga människor för givet och anställa dem för väldigt låga löner. Om ett företag köper mark och odlar i ett annat land så kan det bli så att de prioriterar exporten, i stället för att försörja själva landet först. De fattiga länder som lever på jordbruksmark och för största delen av inkomsten tack vare odlingarna kan få dålig ekonomi om någon annan "tar" deras inkomstkälla. De rika ländernas ekonomi växer snabbt då, däremot kan de fattiga länderna få sämre ekonomi. Det kan även finnas bra konsekvenser, beroende på hur man använder jordbruksmarken. Om ett land, t.ex. Sverige köper jordbruksmark i ett fattigt land och anställer folk därifrån för schyssta löner kan det vara bra för de fattiga i landet. Det kan dock vara dåligt för miljön att använda jordens resurser för mycket, då tänker man bara på att få ut mer av odlingarna för att kunna få mer pengar genom att sälja för lägre priser.

Bedömningskommentar till exemplet:

Eleven tar upp olika relevant konsekvenser (såväl positiva som negativa) av att företag och länder köper upp mark och investerar i fattigare länder (bättre/sämre arbetsvillkor, positiv/negativ ekonomisk utveckling). Elevens resonemang innehåller flera orsakssamband som förtydligas (landgrabbing → arbetstillfällen med bättre/sämre lön → positiv/negativ samhällsekonomisk utveckling), samt (landgrabbing → ökat vinstintresse → överanvändning av jordens resurser). Elevens resonemang utgår från samtliga perspektiv (Individ – Samhälle, Idag – I framtiden).

Uppgift 12

Formulering av uppgiften

Markera positionerna för de platser som forskarna ska besöka.

Uppgiften bedöms utifrån följande del av kunskapskraven

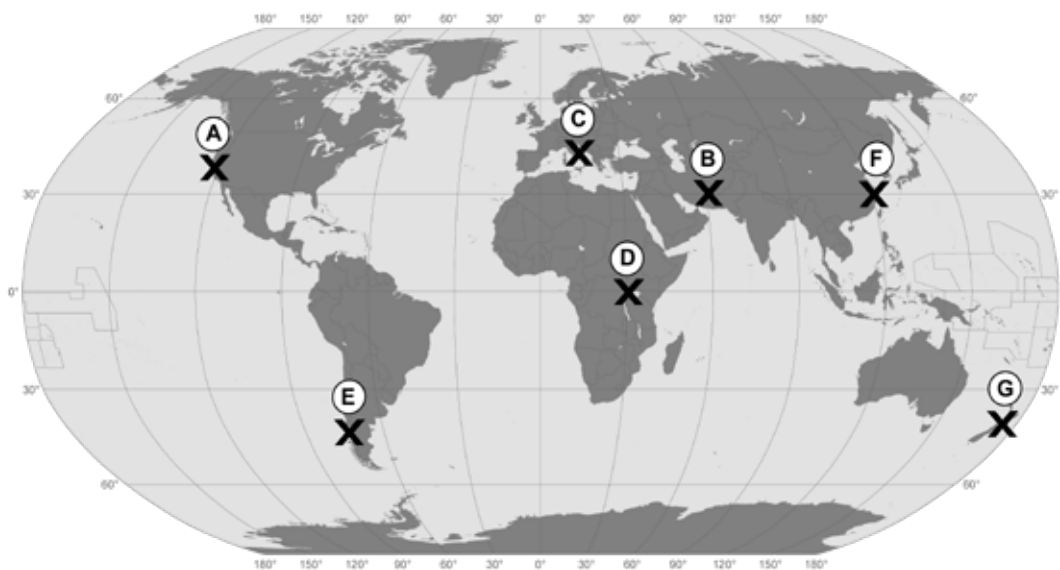
Eleven kan undersöka omvärlden och använder då kartor och andra geografiska källor, teorier, metoder och tekniker på ett **i huvudsak/relativt väl** fungerande sätt.

Bedömningsaspekter och progression

- Varje kryss med rätt bokstav (B-F) som eleven har placerat rätt på kartan bedöms som ett rätt svar.

Belägg för nivå E	Belägg för nivå C
2-4 rätta svar.	5 rätta svar.

Rätta svar



Max antal rätta svar: 5

Uppgift 13

Formulering av uppgiften

Vilka möjligheter och begränsningar kan det finnas med att använda solceller? Resonera utifrån två av begreppen i rutan (Plats, Miljö, Ekonomi).

Uppgiften bedöms utifrån följande del av kunskapskraven

Eleven har **grundläggande/goda/mycket goda** kunskaper om samspelet mellan människa, samhälle och natur, och visar det genom att föra **enkla och till viss del/utvecklade och relativt väl/väluvecklade och väl** underbyggda resonemang om orsaker till och konsekvenser av befolkningsfördelning, migration, klimat, vegetation och klimatförändringar i olika delar av världen.

Bedömningsaspekter och progression

Läraren ska bedöma i vilken utsträckning elevsvaret

- tar upp relevanta möjligheter och begränsningar med att använda solceller.
- innehåller ett resonemang som kopplas till begreppen på ett relevant sätt.
- innehåller orsakssamband/orsakssamband som förtydligas genom att flera faktorer relateras till varandra på ett meningsfullt sätt eller att eleven använder ett relevant exempel.

Belägg för nivå E	Belägg för nivå C	Belägg för nivå A
Eleven tar upp antingen en relevant möjlighet eller en relevant begränsning med att använda solceller.	Eleven tar upp en relevant möjlighet och en relevant begränsning med att använda solceller.	Eleven tar upp olika relevanta möjligheter och olika relevanta begränsningar med att använda solceller.
Elevens resonemang kopplas till ett av begreppen på ett relevant sätt.	Elevens resonemang kopplas till två av begreppen på ett relevant sätt.	Elevens resonemang kopplas till två av begreppen på ett relevant sätt.
Elevens resonemang innehåller ett orsakssamband . Exempel på ett orsakssamband: <i>solceller är bra för miljön eftersom den sortens energi inte leder till utsläpp.</i> (a → b)	Elevens resonemang innehåller ett orsakssamband som förtydligas genom att flera faktorer relateras till varandra på ett meningsfullt sätt eller att eleven använder ett relevant exempel. Exempel på ett orsakssamband som förtydligas: <i>En klar fördel med att använda solceller för att få energi är att det är förnybart vilket gör det miljövänligt. Med solcellers låga utsläpp av växthusgaser påverkas heller inte jordens klimat.</i> (a + b → c)	Elevens resonemang innehåller flera orsakssamband som förtydligas genom att flera faktorer relateras till varandra på ett meningsfullt sätt eller att eleven använder ett relevant exempel. Exempel på ett orsakssamband som förtydligas: se nivå C.

Relevanta möjligheter och begränsningar kan exempelvis handla om

Plats - möjligheter och begränsningar

- Även om solceller fungerar bäst på platser med många soltimmar fungerar de även när solstrålning reflekteras eller delvis blockeras av moln (t.ex. vanligt i Sverige). Högre antal soltimmar ger större möjligheter för användandet av solceller.
- Solceller kan användas för att ge energi på otillgängliga platser, t.ex. i bergstrakter och ute till havs. Solceller kan även monteras på fasader. I städer kan dessa dock skuggas av omkringliggande byggnader.
- Energi från solceller kan lagras i batterier.
- Energin som går att utvinna med solceller är ojämnt fördelad med tiden, eftersom solstrålningen varierar med tid på dygnet, väder och årstid. I Sverige är solcellers effekt begränsad under vinterhalvåret.
- Solenergi fungerar inte på natten om det inte finns ett batteri anslutet som lagrat energi under dagen.
- Det krävs stora ytor för att energi från solceller ska kunna användas av många människor.
- Solcellers effekt kan begränsas av damm, smutspartiklar och snö.

Miljö - möjligheter och begränsningar

- Sol är en energikälla som är fri från föroreningar och buller.
- Solenergi har liten miljöpåverkan eftersom det går åt lite energi till att tillverka solcellsmoduler i relation till den energi som erhålls under solpanelernas livslängd. Solpaneler går att återvinna.
- För att få ut mycket energi från solpaneler behövs det stora ytor vilket kan leda till markförstöring och förlust av livsmiljöer för djur och växter.
- Vid tillverkningen av vissa typer av solcellspaneler används olika syror och giftiga material. Arbetare kan bli exponerade för dessa kemikalier.

Ekonomi - möjligheter och begränsningar:

- Solenergi finns gratis överallt på jorden och går inte att lägga ägaranspråk på.
- Tillverkning och installation av solceller medför en kostnad. I takt med att nya tekniker utvecklas och efterfrågan ökar produceras dock större volymer vilket gör att priserna sjunker.
- Att installera en solcellsanläggning kan medföra höga kostnader. När en anläggning är betald är priset för energin dock jämförelsevis mycket lågt.

Vanliga orsaker till att elevsvar inte ger belägg för nivå E

- Eleven jämför solceller med andra energikällor utan att förklara solcellers möjligheter och begränsningar. *Solceller är bättre än t.ex. kolkraft. Kolkraft släpper ut massa koldioxid.*

Exempel på elevsvar som ger belägg för nivå E

Solceller är väldigt bra för miljön, då det inte blir mycket utsläpp från att använda denna sorts energikraftverk. Därmed så bidrar den inte lika mycket till växthuseffekten som kan höja jordens medeltemperatur. Dock så kommer man behöva extrema mängder solceller om man ska utvinna energi genom mestadels den sorten.

Bedömningskommentar till exemplet

Eleven tar upp en relevant möjlighet kopplat till begreppet miljö (mindre påverkan på växthuseffekten) och en relevant begränsning (begränsad energiutvinning). Elevens förklaring innehåller ett orsakssamband (solceller har låga utsläpp → låg påverkan på växthuseffekten). Elevens förklaring som anknyter till energiutvinning (... *behöva extrema mängder*) bedöms inte vara tillräckligt kopplat till något av begreppen.

Exempel på elevsvar som ger belägg för nivå C

De möjligheter som finns när man använder solceller har framförallt att göra med miljön. Solenergi är ett förnybart sätt att få energi på då solen alltid kommer att finnas oavsett hur mycket energi vi använder från den. Detta gör solceller väldigt miljövänligt då den inte påverkar jorden då vi använder detta energisätt. Å andra sidan finns det begränsningar med solceller. Det är nämligen så att här i Sverige lyser inte solen, varken starkt eller länge (förutom på somrarna). Speciellt på vintrarna blir det här ett problem därför att det är då man behöver energin som mest, men man får ingen (om man bara skulle använda solenergi). Detta är på grund av att solen är uppe otroligt kort tid under vintern.

Bedömningskommentar till exemplet

Eleven tar upp en relevant möjlighet kopplat till begreppet miljö (en icke-ändlig energikälla/låg miljöpåverkan) och en relevant begränsning kopplat till begreppet plats (få soltimmar begränsar möjligheten att utvinna energi). Elevens förklaring kopplat till begreppet plats innehåller ett orsakssamband (få soltimmar i Sverige → svårare att få fram energi). Orsakssambandet förtydligas med ett exempel (*Speciellt på vintrarna blir det här ett problem därför att det är då man behöver energin som mest*).

Exempel på elevsvar som ger belägg för nivå A

Solceller är en slags förnybar energikälla, det vill säga att framställning av energi genom användandet av solceller inte kommer att ha stor miljöpåverkan som till exempel användandet av fossila bränslen. Solceller är ett slags direkt energi som kan produceras så länge solen lyser på cellerna. Det leder till att det t.ex. inte krävs så mycket resurser för denna slags utvinning av energi vilket i sin tur kan betyda att man inte behöver rubba natur och djurliv för att få plats med detta. Det tär alltså inte på miljön, både om man tänker plats och lokalisering, samt farliga utsläpp som kan leda till förödande effekter på lång sikt. En begränsning är däremot att man endast kan använda solceller i Sverige under sommaren då det bara är soligt då i Sverige. Det gör att det inte blir så ekonomiskt att ha dyra solceller uppe som inte kan producera energi på grund av kyla och mörker. Men fördelar väger nog mer än nackdelar då det heller inte kostar så mycket att framställa energi på detta sätt, samt inget farligt avfall som måste tas omhand om då det också kan påverka ekonomin.

Bedömningskommentar till exemplet

Eleven tar upp olika relevanta möjligheter kopplat till begreppet miljö (låg miljöpåverkan, kräver lite naturresurser) och olika relevanta begränsningar kopplat till begreppen plats och ekonomi (olika förutsättningar utifrån plats, mindre lönsamt vintertid). Elevens förklaring kopplat till begreppet miljö innehåller ett orsakssamband som förtydligas (solceller/förnybar energikälla → låg miljöpåverkan jämfört med fossila bränslen → låg miljöpåverkan på lång sikt). Den del av resonemanget som handlar om djur och natur bedöms dock inte som utvecklat, (... *inte behöver rubba natur och djurliv för att få plats med detta*). Elevens förklaring kopplat till begreppet plats innehåller ett orsakssamband som förtydligas (årstider i Sverige → svårare att få fram energi vintertid → ej lika ekonomiskt hållbart med solceller).

Uppgift 14

Formulering av uppgiften

Hur skulle lagen om plastpåsar kunna bidra till hållbar utveckling? Resonera utifrån perspektiven i rutan (Människa - Natur, Idag - I framtiden).

Uppgiften bedöms utifrån följande del av kunskapskraven

Eleven kan resonera om olika ekologiska, ekonomiska och sociala hållbarhetsfrågor och redogör då för **enkla och till viss del/utvecklade och relativt väl/välutvecklade och väl** underbyggda förslag på lösningar där några konsekvenser för människa, samhälle och natur vägs in.

Bedömningsaspekter och progression

Läraren ska bedöma i vilken utsträckning elevsvaret

- innehåller relevanta förklaringar till hur en lag om plastpåsar skulle kunna bidra till hållbar utveckling.
- innehåller orsakssamband/orsakssamband som förtydligas genom att flera faktorer relateras till varandra på ett meningsfullt sätt eller att eleven använder ett relevant exempel.
- utgår från olika perspektiv.

Belägg för nivå E	Belägg för nivå C	Belägg för nivå A
Eleven ger en relevant förklaring till hur lagen skulle kunna bidra till hållbar utveckling.	Eleven ger olika relevanta förklaringar till hur lagen skulle kunna bidra till hållbar utveckling.	Eleven ger olika relevanta förklaringar till hur lagen skulle kunna bidra till hållbar utveckling.
Elevens resonemang innehåller ett orsakssamband . Exempel på ett orsakssamband: <i>Om fler tänker till om de verkligen behöver köpa en påse så kan försäljningen av omiljövänlig plast minska.</i> (a → b)	Elevens resonemang innehåller ett orsakssamband som förtydligas genom att flera faktorer relateras till varandra på ett meningsfullt sätt eller att eleven använder ett relevant exempel. Exempel på ett orsakssamband som förtydligas: <i>Fler människor får kunskap om plastens negativa miljöpåverkan, både när den tillverkas och när den ska tas om hand om. Det kan göra att försäljningen minskar. Det kan i sin tur leda till att även tillverkningen minskar vilket är positivt eftersom det leder till mindre utsläpp av gifter och växthusgaser.</i> (a → b → c)	Elevens resonemang innehåller flera orsakssamband som förtydligas genom att flera faktorer relateras till varandra på ett meningsfullt sätt eller att eleven använder ett relevant exempel. Exempel på orsakssamband som förtydligas: se nivå C.
Elevens resonemang utgår från ett perspektiv , t.ex. Människa.	Elevens resonemang utgår från olika perspektiv , t.ex. Människa - Natur.	Elevens resonemang utgår från flera olika perspektiv , Människa - Natur, Idag - I framtiden.

Relevanta förklaringar kan exempelvis handla om

En lag om plastpåsar skulle kunna bidra till hållbar utveckling genom att förbrukningen av plast minskar. Det kan i sin tur leda till:

- att användningen av jordens naturresurser, t.ex. olja som är vanlig vid tillverkningen av plast, minskar.
- minskade utsläpp vid tillverkning och förbränning av plast och därigenom även en minskad negativ påverkan på växthuseffekten och människors hälsa.
- att nedskräpning av land och hav minskar med positiva effekter för både människa och natur, exempelvis djur som misstar plast för föda.
- att mängden plast som hamnar i hav och vattendrag minskar. Det minskar mängden mikroplast som sprids i naturen och i vårt dricksvatten.

En lag om plastpåsar skulle även kunna bidra till hållbar utveckling genom:

- att mer hållbara alternativ, exempelvis tygkassar, pappkassar och nedbrytbara påsar av bioplast, majs, socker eller återvunnen plast främjas. En lag kan även snabba på utveckling och innovation av nya och mer hållbara alternativ.
- att information om plastens negativa miljöpåverkan får större spridning vilket i sin tur kan leda till minskad konsumtion av plast, ökad återvinning och ett ökat engagemang i miljöfrågor.
- att kommande generationer växer upp med en större medvetenhet om plastens påverkan på människa och natur.

Exempel på elevsvar som ger belägg för nivå E

Plastpåsar är delvis gjorda av olja vilket är mycket skadligt för miljön. Det händer ofta att plastpåsar hamnar ute i natur och skräpar ned vilket kan skada både växter och djur. Om man påminner kunder om detta så kan de kanske välja att ta en papperspåse före en plastpåse. Om inte det händer, kanske de i alla fall väljer att inte skräpa ned.

Bedömningskommentar till exemplet:

Eleven ger en relevant förklaring till hur lagen skulle kunna bidra till hållbar utveckling (lagen kan bidra till att minska mängden plast som hamnar i naturen). Elevens förklaring innehåller ett orsakssamband (lagen om plastpåsar → förändrat beteende/minskad plast i naturen). Eleven utgår från två perspektiv (Människa – Natur).

Exempel på elevsvar som ger belägg för nivå C

Plastpåsar påverkar på miljön kan vara mycket dålig, då påsar kan förhindra vildliv att leva vanligt. Djuren kan fastna eller till och med kvävas av dessa påsar. Plastpåsar är gjorda av olja som vid tillverkningen släpper ut CO₂ som kan vara skadligt för miljön då den bidrar till växthuseffekten. Om man minskar användningen av plastpåsar kan man sakta ned växthuseffekten och ge jorden en svalare och mer ideal temperatur. Man kan dessutom börja använda naturvänligare alternativ, t.ex. papperspåsar eller återanvändbara tygpåsar.

Bedömningskommentar till exemplet:

Eleven ger olika förklaringar till hur lagen skulle kunna bidra till hållbar utveckling (minskad skadlig plast för vilda djur, minskad påverkan på växthuseffekten, användande av naturvänligare alternativ). Elevens förklaring innehåller ett orsakssamband som förtydligas (lagen om plastpåsar → minskade utsläpp av CO₂ → minskad påverkan på den globala uppvärmningen). Eleven utgår från olika perspektiv (Människa – Natur). Eleven resonerar även om lagens följder i framtiden (... *man kan dessutom börja använda naturvänligare alternativ*) men detta perspektiv bedöms inte är som utvecklat.

Exempel på elevsvar som ger belägg för nivå A

Eftersom man bränner plastpåsar och det då bildas utsläpp, kan man bidra till en hållbar utveckling om man minskar på dessa utsläpp. Dessa utsläpp av växthusgaser påverkar nämligen miljön och naturen negativt eftersom klimatet kan förändras. Så om man minskar plastpåseanvändningen så kommer naturen att må bättre. Ju mer plastpåsar människan använder, desto mer slängs iväg som skräp. Det är känt att många plastpåsar samlas i vatten som t.ex. hav och förorenar det och dess djurliv. Samma sak med skogar. Detta skulle kunna gå att förebygga med hjälp av en förminskning av användandet. Idag påverkar plastpåsar miljön alltför mycket negativt, mestadels på grund av utsläpp och skräp. Men om man börjar förebygga detta problem nu så kommer framtiden erhalla en mycket bättre hållbar utveckling med förhoppningsvis mindre användning av plastpåsar.

Bedömningskommentar till exemplet

Eleven ger olika relevanta förklaringar till hur lagen skulle kunna bidra till hållbar utveckling (minskad negativ påverkan från förbränning av plast, förebygga nedskräpning i naturen, genom att lagen erkänner att problemet med plast behöver åtgärdas för framtiden). Elevens förklaring innehåller flera orsakssamband som förtydligas (lagen om plastpåsar → minskade utsläpp vid förbränning av plast → minskad miljöpåverkan) samt (ju fler plastpåsar som används → desto mer nedskräpning i hav/skog → desto större negativ påverkan på hav/skog). Eleven utgår från flera olika perspektiv (Människa – Natur, Idag – I framtiden).

Uppgift 15

Formulering av uppgiften

a) Vilken beskrivning passar till begreppen? Välj bland beskrivningarna och skriv rätt siffra på raderna. Obs! Det är tre beskrivningar för mycket.

b) Vad har bildat formerna i landskapet? Markera rätt alternativ med ett kryss. Mer än ett kryss gör svaret ogiltigt.

Uppgiften bedöms utifrån följande del av kunskapskraven

Eleven kan även använda geografiska begrepp på ett **i huvudsak/relativt väl/väl** fungerande sätt.

Progression

- Uppgift a och b bedöms tillsammans. Det totala antalet rätta svar på uppgifterna räknas samman och bedöms enligt nedan. Det totala antalet rätta svar på uppgift a och b är 15 (9+6).

Belägg för nivå E	Belägg för nivå C	Belägg för nivå A
7-10 rätta svar.	11-13 rätta svar.	14-15 rätta svar.

Rätta svar uppgift 15a

Plantage	=	10
Urbanisering	=	11
Epicentrum	=	8
Vik	=	3
GPS	=	7
Demografi	=	4
Tjäle	=	1
Zenit	=	5
Ebb	=	9

Max antal rätta svar uppgift 15a: 9

Bedömningsanvisningarna för uppgift 15b fortsätter på nästa sida.

Rätta svar uppgift 15b

	Inlandsis	Människa	Vatten
Dagbrott		X	
Flodslätt			X
Delta			X
Flyttblock	X		
Moränrygg	X		
Brunn		X	

Max antal rätta svar på uppgift 15b: 6**Max antal rätta svar på uppgift 15a och 15b: 15**

Uppgift 16

Formulering av uppgiften

Var ligger länderna där grödorna odlas? Skriv bokstav A-F i rätt ruta på kartan.

Uppgiften bedöms utifrån följande del av kunskapskravet

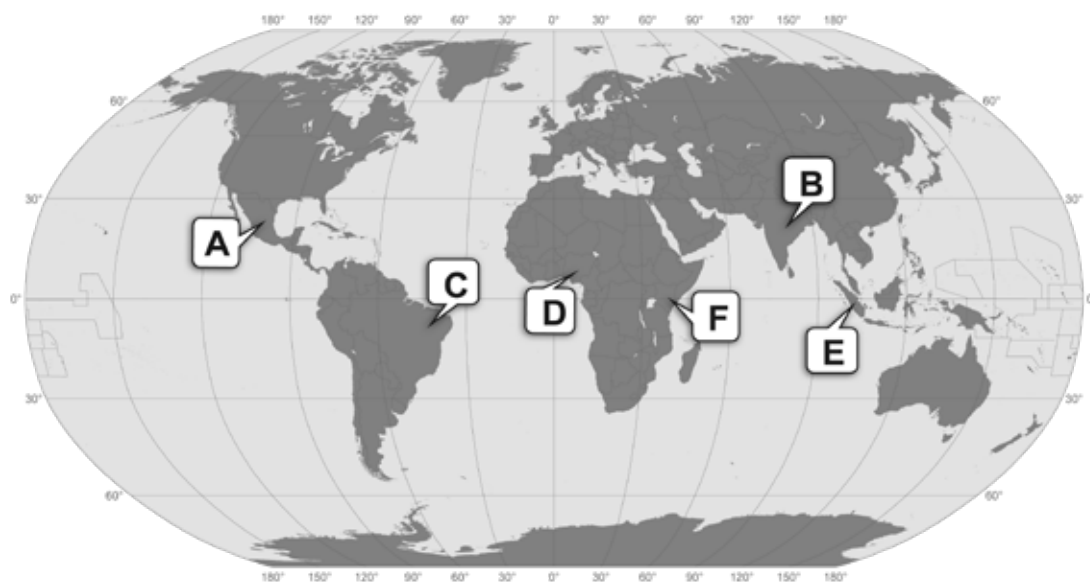
Eleven har **grundläggande** kunskaper om världsdelarnas namngeografi och visar det genom att med **viss** säkerhet beskriva lägen på och storleksrelationer mellan olika geografiska objekt.

Progression

Belägg för nivå E

6 rätta svar.

Rätta svar



Max antal rätta svar: 6

Uppgift 17

Formulering av uppgiften

Resonera om olika konsekvenser av att Amazonas regnskog skövlas för att ge plats åt odlingar. Utgå från perspektiven i rutan (Människa – Natur, Lokalt – Globalt).

Uppgiften bedöms utifrån följande del av kunskapskraven

Eleven har **grundläggande/goda/mycket goda** kunskaper om samspelet mellan människa, samhälle och natur, och visar det genom att föra **enkla och till viss del/utvecklade och relativt väl/välutvecklade och väl** underbyggda resonemang om orsaker till och konsekvenser av befolkningsfördelning, migration, klimat, vegetation och klimatförändringar i olika delar av världen.

Bedömningsaspekter och progression

Läraren ska bedöma i vilken utsträckning elevsvaret

- tar upp relevanta konsekvenser av att regnskogen skövlas för att ge plats åt odlingar.
- innehåller orsakssamband/orsakssamband som förtydligas genom att flera faktorer relateras till varandra på ett meningsfullt sätt eller att eleven använder ett relevant exempel.
- utgår från olika perspektiv.

Belägg för nivå E	Belägg för nivå C	Belägg för nivå A
Eleven tar upp en relevant konsekvens av att regnskogen skövlas för att ge plats åt odlingar.	Eleven tar upp olika relevanta konsekvenser av att regnskogen skövlas för att ge plats åt odlingar.	Eleven tar upp olika relevanta konsekvenser av att regnskogen skövlas för att ge plats åt odlingar.
Elevens resonemang innehåller ett orsakssamband . Exempel på ett orsakssamband: <i>När Amazonas regnskog skövlas så kan djuren inte längre leva där och dör kanske ut.</i> (a → b)	Elevens resonemang innehåller ett orsakssamband som förtydligas genom att flera faktorer relateras till varandra på ett meningsfullt sätt eller att eleven använder ett relevant exempel. Exempel på ett orsakssamband som förtydligas: <i>När regnskogen i Amazonas skövlas så försvinner många djur och växters naturliga boplatser. Det kan leda till minskad mångfald men även att vissa arter till slut utrotas. Det kan i sin tur påverka andra djur och växter som är beroende av dessa arter.</i> (a → b → c)	Elevens resonemang innehåller flera orsakssamband som förtydligas genom att flera faktorer relateras till varandra på ett meningsfullt sätt eller att eleven använder ett relevant exempel. Exempel på ett orsakssamband som förtydligas: se nivå C.
Elevens resonemang utgår från ett perspektiv , t.ex. Människa.	Elevens resonemang utgår från olika perspektiv , t.ex. Människa - Natur.	Elevens resonemang utgår från flera olika perspektiv , Människa - Natur, Lokalt - Globalt.

Relevanta konsekvenser kan exempelvis handla om

- Djur och växters livsmiljöer försvinner vilket kan leda till minskad biologisk mångfald.
- Naturen (mark/vatten) kan förorenas av olika bekämpningsmedel som ofta används vid odlingar av exempelvis soja. Människor och djur kan ta skada.
- Risken för jorderosion ökar när regnskog avverkas (trädens lövverk dämpar tropiskt regn och trädens rotsystem binder jorden). Förändrad jordmån kan leda till förändrade jordbruksförutsättningar.
- Ursprungsbefolkningar kan förlora sina livsmiljöer och få försämrade livsvillkor.
- De grödor som odlas transporteras inom landet/till andra delar av världen vilket i sin tur kan leda till ökade koldioxidutsläpp.
- Odlingar kan ge arbetstillfällen och en ökad export vilket i sin tur kan öka länders BNP.
- Vid skövling/anläggning av odlingar förekommer bränder som medför utsläpp av luftföroreningar som sprids och kan skapa hälsoproblem.
- Koldioxidhalten i luften kan öka eftersom regnskog binder koldioxid. Skövling av skog kan även leda till en minskad syreproduktion.

Exempel på elevsvar som ger belägg för nivå E

I Amazonas regnskog så finns det djurarter och växter som bara kan klara sig i just den miljön. De kommer att försvinna mer och mer ifall regnskogen försvinner. Regnskogen är också till hjälp för att få syre, eftersom den är så stor så skulle det inte bli lika ren luft. Men den största konsekvensen är nog att naturen förstörs. Finns det ingen regnskog så kommer många arter att dö ut.

Bedömningskommentar till exemplet

Eleven tar upp en relevant konsekvens av att Amazonas regnskog skövlas för att ge plats åt odlingar (utrotade djur på lång sikt). Elevens resonemang innehåller ett orsakssamband (Amazonas regnskog försvinner → många arter kommer att dö ut). Eleven utgår från ett perspektiv (Natur). Elevens resonemang kring skogens betydelse för syreproduktionen (... *inte bli lika ren luft*) bedöms inte som fullständigt eftersom resonemanget endast kopplas till ren luft.

Exempel på elevsvar som ger belägg för nivå C

Om man börjar med att se det hela från människans synpunkt så är det faktiskt på kort sikt ingen dålig idé. Man får in pengar, man kan odla mat, man får virke. Allt detta gynnar människor, både de som bor där och vi andra längre bort. Dock är detta bara bra ett kort tag och inte för alla. Att skogen försvinner leder till att många som bor där förlorar hem och sina gamla traditioner. Det är dock för djur och natur som det är sämst. Många arter som bara finns där som kräver vissa omständigheter för att överleva utrotas. Deras hem och föda försvinner i rasande takt. T.ex. växter som kan hjälpa oss människor att bota sjukdomar utrotas.

Bedömningskommentar till exemplet

Eleven tar upp olika relevanta konsekvenser av att Amazonas regnskog skövlas för att ge plats åt odlingar (exempelvis inkomster, negativ påverkan på lokalbefolkningen, utrotade djur och växter). Elevens resonemang om djur och växters förlorade livsmiljöer innehåller ett orsakssamband som förtydligas (skogar skövlas → växter och djur utrotas). Eleven förtydligar denna del av resonemanget med ett exempel (*att växter som kan hjälpa oss människor att bota sjukdomar utrotas*). Eleven utgår från olika perspektiv (Människa - Natur, Lokalt). Det globala perspektivet (*vi andra längre bort*) bedöms inte som utvecklat.

Exempel på elevsvar som ger belägg för nivå A

Genom att skövla Amazonas regnskog så påverkas människorna i området både negativt och positivt. Odlingarna av sojabönorna kan ge jobb åt vissa vilket leder till en högre levnadsstandard, men samtidigt så tvingas människor som bor där att flytta. Globalt sett gynnar skövlingen människan på det sätt att det ger jobb inom trä- och livsmedelsindustrin. Miljön kommer dock att lida av stora konsekvenser eftersom att koldioxid släpps ut när man avverkar regnskogen och sedan när timret transporteras släpps det också ut koldioxid. Detta är dåligt eftersom att växthusgasen koldioxid bidrar till växthuseffekten och på så sätt leder till en massa naturkatastrofer som t.ex. orkaner, detta blir konsekvenser för både människor och natur.

Bedömningskommentar till exemplet

Eleven tar upp olika relevanta konsekvenser av att Amazonas regnskog skövlas för att ge plats åt odlingar (arbetstillfällen/klimatförändringar). Elevens resonemang innehåller flera orsakssamband som förtydligas (odling av regnskogsmark → arbetstillfällen för vissa grupper/förlorade livsmiljöer för andra → leder till högre levnadsstandard för vissa/och att andra grupper får flytta) samt (skogar skövlas → ökade utsläpp av koldioxid → konsekvenser av förstärkt växthuseffekt). Eleven utgår från flera olika perspektiv (Människa - Natur, Lokalt - Globalt).

Uppgift 18

Formulering av uppgiften

Vad stämmer om tropiska orkaner? Läs påståendena och sätt kryss i rätt ruta.

Uppgiften bedöms utifrån följande del av kunskapskravet

Eleven kan även använda geografiska begrepp på ett **i huvudsak** fungerande sätt.

Progression

Belägg för nivå E
4-5 rätta svar.

Rätta svar

	Stämmer	Stämmer inte
a) I Asien kallas tropiska orkaner för tyfoner.	X	
b) En tropisk orkan kan orsaka tsunamivågor.		X
c) Tropiska orkaner kan föra med sig stora mängder regn.	X	
d) Tropiska orkaner bildas bara i områden nära ekvatorn.	X	
e) En tropisk orkan ökar kraftigt i styrka över land.		X

Max antal rätta svar: 5

Uppgift 19

Formulering av uppgiften

Vilka olika konsekvenser kan det bli i ett område som drabbas av en tropisk orkan? Resonera utifrån två av begreppen i rutan (Miljö, Ekonomi, Hälsa).

Uppgiften bedöms utifrån följande del av kunskapskraven

Eleven för **enkla och till viss del/utvecklade och relativt väl/väluvecklade och väl** underbyggda resonemang om klimatförändringar och olika förklaringar till dessa samt deras konsekvenser för människa, samhälle och miljö i olika delar av världen.

Bedömningsaspekter och progression

Läraren ska bedöma i vilken utsträckning elevsvaret

- innehåller relevanta konsekvenser av att ett område drabbas av en tropisk orkan.
- innehåller ett resonemang som kan kopplas till begreppen på ett relevant sätt.
- innehåller orsakssamband/orsakssamband som förtydligas genom att flera faktorer relateras till varandra på ett meningsfullt sätt eller att eleven använder ett relevant exempel.

Belägg för nivå E	Belägg för nivå C	Belägg för nivå A
Elevens resonemang innehåller en relevant konsekvens.	Elevens resonemang innehåller olika relevanta konsekvenser.	Elevens resonemang innehåller olika relevanta konsekvenser.
Elevens resonemang kopplas till ett av begreppen på ett relevant sätt.*	Elevens resonemang kopplas till två av begreppen på ett relevant sätt.*	Elevens resonemang kopplas till två av begreppen på ett relevant sätt.*
Elevens resonemang innehåller ett orsakssamband . Exempel på ett orsakssamband: <i>Vägar kan skadas vid översvämningar och det är dyrt att laga.</i> (a → b)	Elevens resonemang innehåller ett orsakssamband som förtydligas genom att flera faktorer relateras till varandra på ett meningsfullt sätt eller att eleven använder ett relevant exempel. Exempel på ett orsakssamband som förtydligas: <i>När vägar översvämmas kommer inte trafiken fram, varor kan inte transporteras och säljas i butiker, vilket påverkar ekonomin.</i> (a → b → c)	Elevens resonemang innehåller flera orsakssamband som förtydligas genom att flera faktorer relateras till varandra på ett meningsfullt sätt eller att eleven använder ett relevant exempel. Exempel på ett orsakssamband som förtydligas: se nivån för C.

***Kommentar:** Elevens resonemang ska kopplas till begreppet/begreppen. Det innebär inte att begreppet/begreppen måste nämnas, det räcker att det framgår att elevens resonemang kopplas till innebörden av begreppet/begreppen.

Relevanta konsekvenser kan exempelvis handla om

Miljö

- Hög vindhastighet och kraftiga regn från stormar kan orsaka översvämningar och ge stora skador på skog, mark och odlingar.
- Vid översvämningar kan vatten förorenas (exempelvis med oljespill) och därmed drabbas ekologiskt känsliga land- och vattenområden.
- Saltvatteninträngning påverkar växt och djurliv negativt.

Ekonomi

- Akuta åtgärder, röjning och återuppbyggnad av förstörda bostäder och infrastruktur som vägar, broar, internet, kommunikation och andra servicefunktioner utgör en stor kostnad för samhället. Även stöd till drabbade människor utgör en stor kostnad.
- Viktiga hamnar vid kustområden kan förstöras eller bli obrukbara för en längre tid vilket kan drabba export och import, vilket i sin tur kan leda till ett mindre utbud och högre priser.
- Turism drabbas hårt med förlorade arbetstillfällen och uteblivna inkomster som följd. Försäkringsutbetalningar och finansiellt stöd till arbetslösa och hemlösa är andra kostnader som kan öka.

Hälsa

- Människor kan skadas eller drunkna som en direkt följd av stormens vindstyrka och eventuella översvämningar.
- Vid en översvämning kan vatten förorenas av exempelvis fordonsbränsle eller läckage från industrier. Även soptippar och avloppsanläggningar kan översvämmas. Människor som kommer i kontakt med förorenat vatten riskerar att bli sjuka.
- Byggnader och hus som drabbats av översvämningar till följd av en tropisk orkan kan drabbas av mögelskador som i sin tur kan påverka människors hälsa negativt (exempelvis astma/allergi).

Exempel på elevsvar som ger belägg för nivå E

Orkaner av det slaget förstör ekonomin eftersom fabriker och all infrastruktur går sönder. Infrastruktur krävs för att ta sig någonstans. Om det blir svårt att ta sig fram blir det svårt att rädda folk. Om landets ekonomi kollapsar blir det svårt att bygga upp samhället igen.

Bedömningskommentar till exemplet

Elevens resonemang kopplas till ett av begreppen (Ekonomi) på ett relevant sätt och innehåller en relevant konsekvens (förstörd infrastruktur). Elevens resonemang innehåller ett orsakssamband (orkaner → förstörd infrastruktur/sämre ekonomi).

Exempel på elevsvar som ger belägg för nivå C

Ekonomiskt sett kan följderna bli katastrofala. Väder av denna typ kan orsaka stora skador, inte bara på människor, utan även på fastigheter. Eftersom återbyggnad av fastigheterna kan kosta mycket pengar så innebär detta att mindre pengar kan läggas på exempelvis vård eller utbildning, vilket i sin tur leder till ett "handikapp" för detta land/område. Området kan även drabbas miljömässigt genom att stormen exempelvis förstör naturområden för djur och växtligheter, att farliga ämnen sprids till naturen via förstörelsen av fastigheter, eller att återuppbyggnad efter katastrofen påverkar djur och växtlighet negativt.

Bedömningskommentar till exemplet

Elevens resonemang kopplas till två av begreppen (Ekonomi och Miljö) på ett relevant sätt och innehåller olika relevanta konsekvenser (kostsam återuppbyggnad, förstörda naturområden). Elevens resonemang innehåller ett orsakssamband som förtydligas (väder av denna typ → skador på fastigheter → kostsam återuppbyggnad → mindre resurser för skola/sjukvård). Elevens resonemang utifrån begreppet miljö bedöms som relevant men inte förtydligt.

Exempel på elevsvar som ger belägg för nivå A

Infrastrukturen i ett land blir hårt drabbat eftersom t.ex. vägar osv blir förstörda. Det går då inte att transportera (importera/exportera) saker. Människorna i området blir på så sätt "strandsatta", livsnödvändigheter når inte fram. Många av vägarna behövs med säkerhet byggas om, det tar hårt på ekonomin. De pengarna hade egentligen kunnat läggas på t.ex. skolan så utbildningen blir bättre. Orkaner kan även förstöra avlopp, vattenledningar osv, vilket i sin tur påverkar människors hälsa, då sjukdomar enkelt sprids i smutsigt vatten. Vi förlorar då arbetskraft vilket i sin tur betyder förlorade skattepengar.

Bedömningskommentar till exemplet

Elevens resonemang kopplas till två av begreppen (Ekonomi och Hälsa) på ett relevant sätt och innehåller olika relevanta konsekvenser (infrastruktur skadas, människor blir strandsatta, sjukdomar sprids). Elevens resonemang innehåller flera orsakssamband som förtydligas (stormar förstör infrastruktur → export/import drabbas → livsnödvändigheter når inte fram till drabbade) samt (stormar förstör avlopp/vattenledningar → sjukdomar sprids i smutsigt vatten → arbetskraft går förlorad → förlorade skatteintäkter).

Uppgift 20

Formulering av uppgiften

Vilka möjligheter och problem innebär exporten av elektroniskt avfall? Resonera utifrån perspektiven i rutan. (Rika – Fattiga, Lokalt – Globalt, Idag – I framtiden.)

Uppgiften bedöms utifrån följande del av kunskapskraven

Eleven kan undersöka var olika varor och tjänster produceras och konsumeras, och beskriver då **enkla/förhållandevis komplexa/komplexa** geografiska mönster av handel och kommunikation samt för **enkla och till viss del/utvecklade och relativt väl/välutvecklade och väl** underbyggda resonemang om hur dessa mönster ser ut och hur de har förändrats över tid samt orsaker till och konsekvenser av detta.

Bedömningsaspekter och progression

Läraren ska bedöma i vilken utsträckning elevsvaret

- tar upp relevanta problem och/eller möjligheter med export av elektroniskt avfall.
- innehåller orsakssamband/orsakssamband som förtydligas genom att flera faktorer relateras till varandra på ett meningsfullt sätt eller att eleven använder ett relevant exempel.
- utgår från olika perspektiv.

Belägg för nivå E	Belägg för nivå C	Belägg för nivå A
Eleven tar upp ett relevant problem eller en relevant möjlighet med export av elektroniskt avfall.	Eleven tar upp olika relevanta problem och/eller möjligheter med export av elektroniskt avfall.	Eleven tar upp olika relevanta problem och/eller möjligheter med export av elektroniskt avfall.
Elevens resonemang innehåller ett orsakssamband . Exempel på ett orsakssamband: <i>Ett problem är att människor som arbetar med att återvinna avfallet kan skadas av gifterna som används.</i> (a → b)	Elevens resonemang innehåller ett orsakssamband som förtydligas genom att flera faktorer relateras till varandra på ett meningsfullt sätt eller att eleven använder ett relevant exempel. Exempel på ett orsakssamband som förtydligas: <i>När avfallet exporteras från Europa kan det leda till att de som använder elektroniken inte blir medvetna om den skada det gör för människor som måste arbeta med det och då fortsätter de köpa grejer som är skadliga.</i> (a → b → c)	Elevens resonemang innehåller flera orsakssamband som förtydligas genom att flera faktorer relateras till varandra på ett meningsfullt sätt eller att eleven använder ett relevant exempel. Exempel på ett orsakssamband som förtydligas: se nivån för C.
Elevens resonemang utgår från ett perspektiv , t.ex. Fattiga.	Elevens resonemang utgår från olika perspektiv , t.ex. Rika - Fattiga.	Elevens resonemang utgår från flera olika perspektiv , t.ex. Rika - Fattiga, Idag - I framtiden.

Relevanta problem/möjligheter kan exempelvis handla om

- att människor som arbetar med avfallet kan skadas.
- att giftiga kemikalier som används i hanteringen av avfallet förorenar vatten, mark eller luft.
- att konsumtionen av elektronik ökar om negativa miljökonsekvenser inte drabbar konsumenterna.
- att rika länder utnyttjar fattiga länders lagstiftning för att bli av med problemet.
- att handeln med avfall leder till fler transporter vilket belastar miljön.
- att hanteringen av avfall kan skapa arbetstillfällen i fattiga länder.
- att om avfallet återvinns förhindras föroreningar av naturen.

Exempel på elevsvar som ger belägg för nivå E

Export av elektroniskt avfall kan vara farligt för fattiga. Barnen kan få ta hand om det och bli skadade.

Bedömningskommentar till exemplet

Eleven tar upp ett relevant problem med exporten; de som tar hand om det kan skadas. Elevens resonemang utgår från ett perspektiv (barn/människor) och innehåller ett orsakssamband (fattiga/barn som tar hand om avfallet kan bli skadade).

Exempel på elevsvar som ger belägg för nivå C

För de rika länderna är det ju "bra" att slippa ha folk som arbetar med detta ofta farliga avfall i sitt eget land, men det är dåligt för de fattigare länderna då de inte kan hantera allt de får in dvs. att det är redan stora sophögar med datorskräp som smutsar ner städerna med alla metaller dom innehåller och gör människor som lever nära sophögen sjuka. Som vanligt får dom rika det lite bättre än de fattiga har det.

Bedömningskommentar till exemplet

Eleven tar upp en relevant möjlighet för rika länder (farorna med skräpet drabbar inte dem själva) och ett relevant problem (sopberg i fattiga länder) med exporten. Elevens resonemang utgår från olika perspektiv (rika och fattiga) och innehåller ett orsakssamband som förtydligas (fattiga länder → bristande avfallshantering → föroreningar sprids → människor blir sjuka).

Exempel på elevsvar som ger belägg för nivå A

De rika världsdelen skickar dessa farliga elektroniska avfall till fattiga länder. Med farliga menar jag de giftiga ämnena och kemikalierna som avfallet utsätter människorna som arbetar med dessa. Det elektroniska avfallet skickas till fattiga länder eftersom det är billigare för de rika länderna. Dom slipper förstöra sina egna samhällen och slipper också utsätta sig själva för giftiga ämnen och kemikalier. Människor i fattiga länder behöver jobb men det finns inte och därför tvingas de jobba billigt med farliga ämnen. Därav förstörs samhället både lokalt och globalt eftersom reglerna inte är lika stränga så sker inte utvinningen på rätt sätt och ämnena och kemikalierna hamnar i marken eller luften. I och med detta blir det en bra process för Västeuropa och Nordamerika då de blir av med avfallet enkelt och snabbt utan att själva drabbas av det.

Bedömningskommentar till exemplet

Eleven tar upp flera olika relevanta möjligheter och problem med exporten (t.ex. avfallet utsätter människor för fara, billigare för rika länder att låta andra ta hand om avfallet, föroreningar av miljön). Elevens resonemang innehåller flera orsaks-samband som förtydligas, dels när det gäller vilka fördelar exporten innebär för rika länder men också när eleven resonerar om hur bristfälliga regler i fattiga länder leder till felaktig hantering av avfallet vilket i sin tur orsakar föroreningar av miljön. Elevens resonemang utvecklas utifrån flera olika perspektiv genom att eleven resonerar om hur det som är en möjlighet för en aktör blir ett problem för en annan eller hur lokala miljöregler kan bidra till globala miljöproblem.

Uppgift 21

Formulering av uppgiften

Uppgiften består av 14 flervalsfrågor (a-n). Eleven ska kryssa för ett alternativ i varje delfråga. Fler än ett kryss gör svaret ogiltigt.

Uppgiften bedöms utifrån följande del av kunskapskraven

Eleven har **grundläggande/goda/mycket goda** kunskaper om världsdelarnas namngeografi och visar det genom att med **viss/relativt god/god** säkerhet beskriva lägen på och storleksrelationer mellan olika geografiska objekt.

Progression

Belägg för nivå E	Belägg för nivå C	Belägg för nivå A
6-7 rätta svar.	8-10 rätta svar.	11-14 rätta svar.

Rätta svar

- a) Brasilien
- b) Sydafrika
- c) Lima
- d) En flod
- e) Donau
- f) Mojaveöknen
- g) Afrika
- h) En vulkan
- i) New Delhi
- j) Pyrenéerna
- k) Baltikum
- l) Falklandsöarna
- m) Iran och Afghanistan
- n) Ungern

Max antal rätta svar: 14

Uppgift 22

Formulering av uppgiften

Resonera om olika konsekvenser av att fisket i världen ökar. Utgå från perspektiven i rutan (Människa – Natur, Lokalt – Globalt).

Uppgiften bedöms utifrån följande del av kunskapskraven

Eleven har **grundläggande/goda/mycket goda** kunskaper om samspelet mellan människa, samhälle och natur, och visar det genom att föra **enkla och till viss del/ utvecklade och relativt väl/välutvecklade och väl** underbyggda resonemang om orsaker till och konsekvenser av befolkningsfördelning, migration, klimat, vegetation och klimatförändringar i olika delar av världen.

Bedömningsaspekter och progression

Läraren ska bedöma i vilken utsträckning elevsvaret

- innehåller relevanta konsekvenser av att fisket i världen ökar.
- innehåller orsakssamband/orsakssamband som förtydligas genom att flera faktorer relateras till varandra på ett meningsfullt sätt eller att eleven använder ett relevant exempel.
- utgår från olika perspektiv.

Belägg för nivå E	Belägg för nivå C	Belägg för nivå A
Eleven tar upp en relevant konsekvens av att fisket i världen ökar.	Eleven tar upp olika relevanta konsekvenser av att fisket i världen ökar.	Eleven tar upp olika relevanta konsekvenser av att fisket i världen ökar.
Elevens resonemang innehåller ett orsakssamband . Exempel på ett orsakssamband: <i>Om fisket ökar så riskerar många fiskarter minska eller till och med dö ut.</i> (a → b)	Elevens resonemang innehåller ett orsakssamband som förtydligas genom att flera faktorer relateras till varandra på ett meningsfullt sätt eller att eleven använder ett relevant exempel. Exempel på ett orsakssamband som förtydligas: <i>Om fiskeindustrin ökar så kommer många fiskarter att utrotas. Om fler arter dör ut så kommer näringskedjan kollapsa vilket innebär att flera djur som är beroende av det utdöda djuret påverkas negativt.</i> (a → b → c)	Elevens resonemang innehåller flera orsakssamband som förtydligas genom att flera faktorer relateras till varandra på ett meningsfullt sätt eller att eleven använder ett relevant exempel. Exempel på ett orsakssamband som förtydligas: se nivån för C.
Elevens resonemang utgår från ett perspektiv , t.ex. Natur.	Elevens resonemang utgår från olika perspektiv , t.ex. Människa - Natur.	Elevens resonemang utgår från flera olika perspektiv , Människa - Natur, Lokalt - Globalt.

Relevanta konsekvenser kan exempelvis handla om:

- Ett ökat fiske kan försörja många människor då det ger arbetstillfällen. Ett ökat fiske leder dock i längden till mindre fångster och färre jobb då fiskbestånden riskerar att sina.
- Ett ökat fiske leder på sikt till minskade fångster. Det kan i sin tur leda till att den eller de som säljer fisk kan öka sina inkomster då efterfrågan på fisk stiger.
- Rikare länder kan i större utsträckning börja fiska i vatten som tillhör fattigare länder. Det kan även uppstå konflikter om fiskevatten.
- Ett ökat fiske påverkar balansen i näringsväv/näringskedjor. Det påverkar i sin tur den biologiska mångfalden i haven. En minskad biologisk mångfald i haven förändrar havens kapacitet att reglera stora klimatsystem.
- Djurlivet påverkas av ett ökat buller från fiskefartyg.
- Ett ökat fiske ger större bifångst vilket i sin tur uttömmar fiskebestånden än snabbare.
- Fler fiskefartyg, t.ex. trålar som dras på botten skadar bottenmiljöer och korallrev där många arter lever och fortplantar sig.
- Fler fiskefartyg och transporter av fisk ökar risken för oljeutsläpp.
- Ett ökat fiske kan medföra ett ökat illegalt fiske vilket gör att fiskbestånd blir svårare att övervaka.
- Även strandmiljöer påverkas negativt på grund av bränslespill och utsläpp, samt ett ökat svall från fartyg och båtar.

Exempel på elevsvar som ger belägg för nivå E

Om vi fiskar med en trålare så förstör vi naturen för att när vi fiskar med en trålare så får vi med fiskar som vi inte äter. Och om vi tar fiskar som vi inte äter, vad gör vi med dem? Fiskarna vi inte äter är ju mat till fiskarna vi äter och om fiskarna vi vill äta inte har något mat så kommer människor drabbas både lokalt och globalt.

Bedömningskommentar till exemplet

Eleven tar upp en relevant konsekvens av att fisket i världen ökar (problem med ökade bifångster). Elevens resonemang innehåller ett orsakssamband (ökat fiske → ökade bifångster). Elevens resonemang utgår från ett perspektiv (Natur). Elevens resonemang kring konsekvenser för människan lokalt och globalt bedöms inte som utvecklat.

Exempel på elevsvar som ger belägg för nivå C

Om fiskeindustrin ökar i världen får det konsekvenser för bland annat djurlivet i haven. När de fångar fisk får de med sig fisk som inte används. Den fisken kan vara livsnödvändig för ett annat djur. Småfisk är ofta mat för andra fiskar. Om den försvinner kan det blir svårare för dem att hitta mat, vilket kan leda till att dom dör. Om man fortsätter kommer det slutligen inte finnas någon fisk kvar. Då har man ingen fisk till mat längre. I många länder är fisket en försörjning och om fisken skulle försvinna skulle deras försörjningsmöjligheter även försvinna.

Bedömningskommentar till exemplet

Eleven tar upp olika relevanta konsekvenser av att fisket i världen ökar (biologisk mångfald/näringskedjor störs, minskade försörjningsmöjligheter). Elevens resonemang innehåller ett orsakssamband som förtydligas (ökat fiske → ökad bifångst → rubbade näringskedjor/utrotning av arter). Elevens resonemang utgår från olika perspektiv (Människa – Natur).

Exempel på elevsvar som ger belägg för nivå A

Det som skadas mest av fiskeindustrin är nog naturen. Trålarna tar inte bara upp fisk som får fiskas utan den förstör också havsbotten vid områden som fiskas ut och växter i havet. Fiskeindustrin tar också upp för mycket fisk vilket leder till att många fiskarter inte hinner föröka sig. Det är också svårkontrollerat för att det finns mycket tjuvfiske som inte följer lagar om fiskekvoter. Folk som bor lokalt runt fisket brukar också vara de som jobbar inom fiskeindustrin. En positiv konsekvens är att då får lokalbor jobb och ofta så söker sig många unga till fiskeindustrin vilket kan täcka arbetslösheten. Många områden runt fisket är helt beroende av fisket, så människor kan påverkas positivt. Globalt så har det varit bråk om fisket, vems havsområden som är vems och hur mycket fisk man ska få fiska upp o.s.v. Det är en negativ konsekvens om fisk tar slut som leder till bråk mellan olika länder.

Bedömningskommentar till exemplet

Eleven tar upp olika relevanta konsekvenser av att fisket i världen ökar (exempelvis biologisk mångfald störs, arbetstillfällen, konflikter mellan länder). Elevens resonemang innehåller flera orsakssamband som förtydligas (ökat fiske → förstörda bottenar/mindre fisk → konflikter mellan länder) samt (ökat fiske → nya arbetstillfällen lokalt → positiv utveckling i områden som domineras av fiske). Elevens resonemang utgår från flera olika perspektiv (Människa – Natur, Lokalt – Globalt).

Uppgift 23

Formulering av uppgiften

Förklara kort hur växthuseffekten fungerar.

Använd begreppen *atmosfär*, *solstrålning*, *värmestrålning* och *växthusgaser*.

Uppgiften bedöms utifrån följande del av kunskapskraven

Eleven för **enkla och till viss del/utvecklade och relativt väl** underbyggda resonemang om klimatförändringar och olika förklaringar till dessa samt deras konsekvenser för människa, samhälle och miljö i olika delar av världen. Eleven kan även använda geografiska begrepp på ett **i huvudsak/relativt väl** fungerande sätt.

Bedömningsaspekter och progression

Läraren ska bedöma i vilken utsträckning elevsvaret

- innehåller en relevant förklaring till hur växthuseffekten fungerar där geografiska begrepp används på ett relevant sätt.

Belägg för nivå E	Belägg för nivå C
Eleven ger en relevant förklaring till hur växthuseffekten fungerar där minst två begrepp används på ett relevant sätt.*	Eleven ger en relevant förklaring till hur växthuseffekten fungerar där samtliga begrepp används på ett relevant sätt.*

***Kommentar:** Elevens förklaring ska kopplas till begreppen. Det innebär inte att begreppen måste nämnas, det räcker med att det framgår att elevens resonemang kopplas till innebörden av begreppen. Exempelvis kan eleven ersätta begreppet växthusgaser med koldioxid, eller begreppet värmestrålning med värme.

Vanliga orsaker till att elevsvar inte ger belägg för nivå E

Eleven förklaring utgår enbart från att det är ozonlagret som är orsaken till växthuseffekten.

Exempel på elevsvar som ger belägg för nivå E

Växthuseffekten är ett sätt för jorden att värmas upp och sker genom att solstrålning kommer in i atmosfären ”studsar” på jorden och sedan åker en del strålar ut i rymden medan en del solstrålar återigen studsar tillbaka till jorden.

Bedömningskommentar till exemplet

Elevens förklaring är relevant och begreppen solstrålning och atmosfär används på ett relevant sätt.

Exempel på elevsvar som ger belägg för nivå C

I atmosfären finns en massa växthusgaser. Då solens strålar träffar jorden förhindrar dessa gaser att all värme försvinner ut i rymden igen. En del av värmen blir alltså kvar på jorden och värmer upp den.

Bedömningskommentar till exemplet

Elevens förklaring är relevant och samtliga begrepp används på ett relevant sätt.

Uppgift 24

Formulering av uppgiften

Förklara hur människan bidrar till att växthuseffekten förstärks. Utgå från två av begreppen i rutan (Fossila bränslen, Skogsskövling, Boskapsuppfödning).

Uppgiften bedöms utifrån följande del av kunskapskraven

Eleven för **enkla och till viss del/utvecklade och relativt väl/väluvecklade och väl** underbyggda resonemang om klimatförändringar och olika förklaringar till dessa samt deras konsekvenser för människa, samhälle och miljö i olika delar av världen.

Bedömningsaspekter och progression

Läraren ska bedöma i vilken utsträckning elevsvaret

- innehåller relevanta förklaringar som kan kopplas till begreppen på ett relevant sätt.
- innehåller orsakssamband/orsakssamband som förtydligas genom att flera faktorer relateras till varandra på ett meningsfullt sätt eller att eleven använder ett relevant exempel.

Belägg för nivå E	Belägg för nivå C	Belägg för nivå A
Eleven förklaring är relevant och kopplas till ett av begreppen på ett relevant sätt.*	Eleven förklaring är relevant och kopplas till två av begreppen på ett relevant sätt.*	Eleven förklaring är relevant och kopplas till två av begreppen på ett relevant sätt.*
Eleven förklaring innehåller ett orsakssamband . Exempel på ett orsakssamband: <i>Användning av fossila bränslen gör det varmare på jorden.</i> (a → b)	Eleven förklaring innehåller ett orsakssamband som förtydligas genom att flera faktorer relateras till varandra på ett meningsfullt sätt eller att eleven använder ett relevant exempel. Exempel på ett orsakssamband som förtydligas: <i>Förbränning av fossila bränslen ökar koldioxidhalten i atmosfären och leder till ökad temperatur på jorden.</i> (a → b → c)	Eleven förklaring innehåller flera orsakssamband som förtydligas genom att flera faktorer relateras till varandra på ett meningsfullt sätt eller att eleven använder ett relevant exempel. Exempel på orsakssamband som förtydligas: se nivå C.

***Kommentar:** Eleven förklaring ska kopplas till begreppen. Det innebär inte att begreppen måste nämnas, det räcker att det framgår att elevens resonemang kopplas till innebörden av begreppen.

Relevanta förklaringar kan exempelvis handla om

Fossila bränslen

- Människans aktiviteter (exempelvis transporter, konsumtion och livsstil) kräver i dag förbränning av fossila bränslen som kol, olja och naturgas vilket frigör koldioxid i atmosfären som bidrar till att växthuseffekten förstärks.

Skogsskövling

- Eldning och förmultning av skog leder till utsläpp av koldioxid. Minskad mängd skog leder också till ett minskat upptag av koldioxid (genom fotosyntesen). Dessa två faktorer bidrar till att växthuseffekten förstärks.

Boskapsuppfödning

- Vid boskapsuppfödning avges olika växthusgaser. Ett exempel är idisslande djur som bidrar till utsläpp av metan genom sin matsmältning. Även foderframställning och transporter i samband med boskapsuppfödning ger upphov till utsläpp av växthusgaser.

Exempel på elevsvar som ger belägg för nivå E

När vi hugger ned skogen kommer inte träden kunna ta upp koldioxid.

Bedömningskommentar till exemplet

Elevens resonemang kopplas till begreppet skogsskövling på ett relevant sätt. Elevens resonemang innehåller ett orsakssamband (skog huggs ned → träden kan inte ta upp koldioxid).

Exempel på elevsvar som ger belägg för nivå C

Vi människor använder fossila bränslen och släpper ut gaser som CO₂ när vi eldar, åker bil använder maskiner. Och CO₂ gaserna lägger sig vid atmosfären och gör det svårare för värmen att "ta sig ut". Även "kopprutar" gör att värmen stannar kvar.

Bedömningskommentar till exemplet

Elevens resonemang kopplas till begreppen (fossila bränslen, boskapsuppfödning) på ett relevant sätt. Även om hänvisningen till kopprutar är outvecklad så bedöms denna förklaring som en relevant koppling till begreppet boskapsuppfödning eftersom matsmältningsprocessen hos kor leder till utsläpp av metan. Elevens resonemang innehåller ett orsakssamband som förtydligas (fossila bränslen används → mer koldioxid i atmosfären → svårt för värmestrålar att ta sig ut → ökad uppvärmning).

Exempel på elevsvar som ger belägg för nivå A

Människor bidrar till en ännu större mängd växthusgaser i atmosfären genom förbränning av fossila bränslen som t.ex. kol och olja. Ett annat problem är skogsskövlingen, när skog huggs ned binder de inte koldioxid längre vilket också ökar mängden växthusgaser i atmosfären. En större andel av solens värmestrålar stannar därigenom kvar på jorden och temperaturen stiger detta kallas för den förstärkta växthuseffekten.

Bedömningskommentar till exemplet

Elevens resonemang kopplas till begreppen (fossila bränslen och skogsskövling) på ett relevant sätt. Elevens resonemang innehåller flera orsakssamband som förtydligas (t.ex. förbränning av fossila bränslen/skog huggs ned → större mängd växthusgaser / skog binder ej koldioxid → mer värmestrålar stannar kvar → ökad uppvärmning).

Uppgift 25

Formulering av uppgiften

Vad är sannolika konsekvenser om den globala uppvärmningen fortsätter?
Läs påståendena och sätt ett kryss i rätt ruta efter varje påstående.

Uppgiften bedöms utifrån följande del av kunskapskraven

Eleven för **enkla och till viss del/utvecklade och relativt väl** underbyggda resonemang om klimatförändringar och olika förklaringar till dessa samt deras konsekvenser för människa, samhälle och miljö i olika delar av världen.

Progression

Belägg för nivå E	Belägg för nivå C
6-7 rätta svar.*	8-10 rätta svar.*

***Kommentar:** I denna uppgift för eleven inget eget resonemang, utan uppgiften prövar elevens kunskaper *om* klimatförändringar vilket kan ses som en förutsättning för att kunna resonera.

Rätta svar

	Sannolikt	Ej sannolikt
a) Odlingssäsongen i Sverige kommer att bli längre.	X	
b) Jordbrukare i Norden kommer endast att kunna odla tropiska grödor.		X
c) Skogar i Sverige kommer i större utsträckning att skadas av stormar.	X	
d) Skogsbränder kommer att bli mindre vanliga i Sverige.		X
e) Städer i världen som ligger nära kust kommer i större utsträckning att drabbas av översvämningar.	X	
f) Världens hav kommer att få en minskad biologisk mångfald.	X	
g) Kustområden i världen kommer i större utsträckning att drabbas av landhöjning.		X
h) Sjukdomar som malaria kommer spridas till nya delar av världen.	X	
i) De flesta glaciärer i Europa kommer att växa i storlek.		X
j) Landområden med permafrost kommer att tina och ge ifrån sig stora mängder växthusgaser.	X	

Max antal rätta svar: 10

Uppgift 26

Formulering av uppgiften

Studera kartorna innan du besvarar frågorna. Kryssa för rätt alternativ.

- Vilket land har högst spädbarnsdödlighet?
- Vilket land har lägst andel människor med tillgång till rent vatten?
- Vilket land har högst HDI?
- Vilket land har hög HDI, god tillgång på rent vatten och låg spädbarnsdödlighet?

Uppgiften bedöms utifrån följande del av kunskapskravet

Eleven kan undersöka omvärlden och använder då kartor och andra geografiska källor, teorier, metoder och tekniker på ett **i huvudsak** fungerande sätt.

Progression

Belägg för nivå E
4 rätta svar.

Rätta svar

- Indien
- Tanzania
- Sverige
- Australien

Max antal rätta svar: 4

Uppgift 27

Formulering av uppgiften

1. Välj ett land *eller* en region med lågt HDI att utgå ifrån.
2. Resonera om samband mellan lågt HDI, spädbarnsdödlighet och tillgång till rent vatten utifrån information i kartorna.

Uppgiften bedöms utifrån följande del av kunskapskraven

Eleven kan resonera om olika ekologiska, ekonomiska och sociala hållbarhetsfrågor och redogör då för **enkla och till viss del/utvecklade och relativt väl/välutvecklade och väl** underbyggda förslag på lösningar där några konsekvenser för människa, samhälle och natur vägs in.

Bedömningsaspekter och progression

Läraren ska bedöma i vilken utsträckning elevsvaret

- visar att eleven valt ett land *eller* en region som är relevant (med lågt HDI).
- innehåller relevanta samband mellan HDI, spädbarnsdödlighet och tillgång på rent vatten utifrån information i kartorna.
- innehåller orsakssamband/orsakssamband som förtydligas genom att flera faktorer relateras till varandra på ett meningsfullt sätt eller att eleven använder ett relevant exempel.

Belägg för nivå E	Belägg för nivå C	Belägg för nivå A
<p>Eleven anger ett relevant land <i>eller</i> en relevant region (de tre lägsta kategorierna på HDI-skalan).</p> <p>och</p> <p>identiferar ett relevant samband utifrån information i minst två av kartorna.</p>	<p>Eleven anger ett relevant land <i>eller</i> en relevant region (de tre lägsta kategorierna på HDI-skalan).</p> <p>och</p> <p>identiferar flera relevanta samband utifrån information i samtliga kartor.</p>	<p>Eleven anger ett relevant land <i>eller</i> en relevant region (de tre lägsta kategorierna på HDI-skalan).</p> <p>och</p> <p>identiferar flera relevanta samband utifrån information i samtliga kartor.</p>
<p>Elevens resonemang innehåller ett orsakssamband.</p> <p>Exempel på ett orsakssamband: <i>I länder med sämre tillgång på rent vatten ökar risken för problem som spädbarnsdödlighet.</i> (a→b)</p>	<p>Elevens resonemang innehåller ett orsakssamband som förtydligas.</p> <p>Exempel på ett orsakssamband som förtydligas: <i>I länderna med låg tillgång på rent vatten kan man också se en hög spädbarnsdödlighet. Vatten som är orenat sprider sjukdomar och extra utsatta är spädbarn eftersom de har sämre immunförsvar och inte tål smutsigt vatten lika bra.</i> (a→b + exempel)</p>	<p>Elevens resonemang innehåller flera orsakssamband som förtydligas.</p> <p>Exempel på en förtydligad förklaring: se nivån för C.</p>

Relevanta samband kan exempelvis handla om:**Samband mellan HDI och spädbarnsdödlighet**

- Utbildningsnivå (exempelvis låg andel läskunniga och kort/ingen skolgång) samt levnadsstandard (brist på pengar till sjukvård/medicin/mödravård) kan påverka förekomsten av spädbarnsdödlighet i ett land.
- Länder med lågt HDI har i större utsträckning högre förekomst av spädbarnsdödlighet. Dock finns länder med högt HDI och en relativt hög spädbarnsdödlighet då resurser i landet kan vara ojämt fördelade (exempelvis Algeriet, Mongoliet och delar av Sydamerika).

Samband mellan HDI och tillgång till rent vatten

- Tillgång på rent vatten kan påverka medellivslängden som en del av landets HDI. Dålig tillgång till rent vatten kan exempelvis ge upphov till sjukdoms-spridning och påverka människors hälsa. Särskilt utsatta är barn, äldre och sjuka.
- Länder med ett lågt HDI har i större utsträckning sämre tillgång till rent vatten. Dock finns länder med lågt HDI och god tillgång till rent vatten (exempelvis delar av västra Afrika).

Samband mellan tillgång till rent vatten och spädbarnsdödlighet

- Sämre tillgång till rent vatten kan vara en bidragande orsak till att ett land har hög spädbarnsdödlighet eftersom spädbarn är känsliga för sjukdomar som diarré och uttorkning.

Samband mellan tillgång till rent vatten, spädbarnsdödlighet och HDI

- I länder och regioner med dålig tillgång till rent vatten överlever färre barn det kritiska första året på grund av sämre förutsättningar relaterat till vatten (exempelvis hygien och rent dricksvatten). Detta kan i sin tur påverka den förväntade livslängden som en del av landets HDI.

Vanliga orsaker till att elevsvar inte ger belägg för nivå E

Att eleven genomgående utgår från och resonerar om en region som inte enbart har lågt HDI, exempelvis "Afrika". *Jag väljer att utgå ifrån: Afrika. I Afrika har dom lågt HDI och hög spädbarnsdödlighet och väldigt svårt att få fram rent vatten.* [...]

Exempel på elevsvar som ger belägg för nivå E

Jag väljer att utgå ifrån: Etiopien

Etiopien har lågt på alla tre av de här kartorna och det kan bli som en kedjerekation mellan alla tre. HDI:n är låg och det kan bero på att spädbarnsdödligheten är så pass hög och att bara 50% har tillgång till rent vatten. Som man ser på kartan har länder med högt HDI rent vatten och spädbarn överlever, medan de som har låg HDI har tvärt om.

Bedömningskommentar till exemplet

Eleven utgår från ett relevant land eller en relevant region (Etiopien) och identifierar ett relevant samband utifrån information i kartorna. Elevens resonemang innehåller ett orsakssamband (hög spädbarnsdödlighet och låg tillgång på rent vatten → lågt HDI).

Exempel på elevsvar som ger belägg för nivå C

Jag väljer att utgå ifrån: Madagaskar

Man kan se tydliga samband mellan HDI, spädbarnsdödlighet och tillgång på rent

vatten i Madagaskar. Jag tror att tillgången på rent vatten har en stor effekt på resultaten. Utan rent vatten tvingas man dricka vatten som är fullt med farliga bakterier. Man kan även inte tvätta sig själv och sina kläder helt rena. Detta gör att man får en dålig hygien och därmed en dålig hälsa. Rent vatten är en viktig grund för en bra välfärd och långa, hälsosamma liv. Spädbarn speciellt tror jag är väldigt känsliga mot smutsigt vatten och kan därför lätt dö om tillgång saknas.

Bedömningskommentar till exemplet

Eleven utgår från ett relevant land eller en relevant region (Madagaskar) och identifierar flera relevanta samband utifrån information i samtliga kartor. Elevens resonemang innehåller ett orsakssamband (låg tillgång till rent vatten → dålig hygien/hälsa). Orsakssambandet förtydligas med hjälp av exempel kopplade till konsekvenser av låg tillgång till rent vatten (hög spädbarnsdödlighet).

Exempel på elevsvar som ger belägg för nivå A

Jag väljer att utgå ifrån: Tchad

Eftersom Tchad till största delen ligger i Saharaöknen finns det inte särskilt mycket vatten. Detta leder till att mödrarna har det tufft att ge tillräckligt mycket vatten till sina spädbarn - något som förminskar deras chans att överleva. Tchad har också en väldigt hög spädbarnsdödlighet. När tillgången till rent vatten är väldigt begränsad är det svårt att ha bra hygien med toaletter, tvättning och annat som vatten behövs till blir svårt att genomföra. Dålig hygien kan påverka spädbarnsdödligheten negativt, och även HDI. Detta beror på att levnadsstandarden, och därmed också den förväntade livslängden, blir lägre vilket alltså ger lågt HDI. Spädbarnsdödlighet leder också ofta till att kvinnor skaffar fler barn, för att de ska vara säkra på att åtminstone några överlever. Många barn kräver mer tid och resurser, och på så sätt försämrar det levnadsstandarden och då även HDI.

Bedömningskommentar till exemplet

Eleven utgår från ett relevant land eller en relevant region (Tchad) och identifierar flera relevant samband utifrån information i samtliga kartor. Elevens resonemang innehåller flera orsakssamband som förtydligas (Tchad ligger i ett ökenområde → vattenbrist för spädbarn → högre spädbarnsdödlighet), samt (låg tillgång till rent vatten → sämre möjlighet till hygien → högre spädbarnsdödlighet/lägre HDI). Elevens resonemang om lägre HDI förtydligas även med ett exempel (*Spädbarnsdödlighet leder också ofta till att kvinnor skaffar fler barn ...*).

Uppgift 28

Formulering av uppgiften

Olika uppgifter där eleverna ska läsa av och dra slutsatser om informationen i fyra klimatdiagram.

Uppgiften bedöms utifrån följande del av kunskapskraven

Eleven kan undersöka omvärlden och använder då kartor och andra geografiska källor, teorier, metoder och tekniker på ett **i huvudsak/relativt väl/väl** fungerande sätt.

Progression

Belägg för nivå E	Belägg för nivå C	Belägg för nivå A
5 rätta svar.	6-7 rätta svar.	8 rätta svar.

Rätta svar

- a) Stad C
- b) Stad B
- c) Stad D
- d) Stad A
- e) Stad B
- f) Stad B
- g) Stad D
- h) Stad B

Max antal rätta svar: 8

Uppgift 29

Formulering av uppgiften

På vilka olika sätt skulle initiativ som Earth Hour kunna bidra till hållbar utveckling? Resonera utifrån två av begreppen i rutan (Samhälle, Miljö, Naturresurser).

Uppgiften bedöms utifrån följande del av kunskapskraven

Eleven kan resonera om olika ekologiska, ekonomiska och sociala hållbarhetsfrågor och redogör då för **enkla och till viss del/utvecklade och relativt väl/välutvecklade och väl** underbyggda förslag på lösningar där några konsekvenser för människa, samhälle och natur vägs in.

Bedömningsaspekter och progression

Läraren ska bedöma i vilken utsträckning elevsvaret

- innehåller ett resonemang som utifrån begreppen kan kopplas till hållbar utveckling.
- innehåller orsakssamband/orsakssamband som förtydligas genom att flera faktorer relateras till varandra på ett meningsfullt sätt eller att eleven använder ett relevant exempel.

Belägg för nivå E	Belägg för nivå C	Belägg för nivå A
Elevens resonemang utgår från ett av begreppen och kopplas till hållbar utveckling på ett relevant sätt.	Elevens resonemang utgår från två av begreppen och kopplas till hållbar utveckling på ett relevant sätt.	Elevens resonemang utgår från två av begreppen och kopplas till hållbar utveckling på ett relevant sätt.
Elevens resonemang innehåller ett orsakssamband . Exempel på ett orsakssamband: <i>Initiativ som Earth Hour kan göra så att människor tänker på att inte slösa med olika naturresurser och annat som ger energi.</i> (a → b)	Elevens resonemang innehåller ett orsakssamband som förtydligas genom att flera faktorer relateras till varandra på ett meningsfullt sätt eller att eleven använder ett relevant exempel. Exempel på ett orsakssamband som förtydligas: <i>Earth Hour kan leda till att människor uppmärksammas på att jordens resurser är begränsade, t.ex. att olja och andra energikällor på sikt kommer att ta slut. I bästa fall kan det leda till att folk förändrar sina levnadsvanor.</i> (a → b → c)	Elevens resonemang innehåller flera orsakssamband som förtydligas genom att flera faktorer relateras till varandra på ett meningsfullt sätt eller att eleven använder ett relevant exempel. Exempel på ett orsakssamband som förtydligas: se nivån för C.

Relevanta kopplingar till hållbar utveckling kan exempelvis handla om:**Samhälle**

- att visa politiker att det finns en vilja hos folket att inspirera företag, politiker och andra att fatta klimatsmarta beslut.
- att fler samhällsfunktioner som kommuner, företag, skolor och organisationer också deltar.
- att individer känner samhörighet och delaktighet med andra över hela världen.
- att fler dimensioner av hållbar utveckling lyfts fram i samhällsdebatten, exempelvis sociala och ekonomiska hållbarhetsfrågor.
- att fler engagerar sig i hållbarhetsfrågor via exempelvis spridning i sociala medier.

Miljö

- att individen ifrågasätter/reflekterar över vårt sätt att leva och konsumera i Sverige och hur vi påverkar rådande klimatförändringar och andra miljöfrågor.
- Att individen påverkas att fatta miljö- och klimatsmarta beslut.
- att engagemanget för miljöfrågor stärks för framtiden och kommande generationers möjligheter och livsvillkor.

Naturresurser

- att sprida information och visa hur mycket energi som sparas under en timme och därigenom uppmärksamma individer på hur de kan leva och konsumera mer klimatsmart och i vardagen.
- att individer inspireras till att se över och förändra sin livsstil och därmed sin energi- och resursförbrukning.

Exempel på elevsvar som ger belägg för nivå E

Ett initiativ som Earth hour är en bra, simpel åtgärd som den enskilda individen lätt kan utföra, att släcka lampan en timme en gång om året. Det får individen att förstå att det är ganska enkelt att vara rädd om miljön med små medel. Om många gör det samtidigt, så gynnar det samhället på så vis att det påverkar andra att tänka på det här året om.

Bedömningskommentar till exemplet

Elevens resonemang är relevant d.v.s. kan kopplas till hållbar utveckling och utgår från två av begreppen (Miljö, Samhälle). Elevens förklaring innehåller ett orsakssamband, exempelvis (Initiativ som Earth Hour → fler påverkas att tänka på miljön året om).

Exempel på elevsvar som ger belägg för nivå C

Vi människor förbrukar extremt mycket energi. Man skulle kunna säga att många av oss som bor i Sverige inte är så sparsamma. Om man tänker på att vara mer sparsam med energin man har sparar man först och främst väldigt mycket pengar. Vi får vår energi från olika sorters "kraftverk" t.ex. vind, vatten och kärnkraft m.m. Om vi som individer är sparsamma med den energi vi har ger vi möjlighet att förse den ökande befolkningen med energi. Om vi är mer sparsamma bidrar vi också så att det inte behöver byggas ännu fler kraftverk som ger utsläpp och kräver mycket resurser för att konstrueras. Om vi människor blir upplysta om sådana här saker som t.ex. Earth Hour blir var och en mer medvetna om sin egen energiförbrukning och kan förhoppningsvis tänka om när den inte släcker lampan på toan och bidrar med att spara mer på våra resurser.

Bedömningskommentar till exemplet

Elevens resonemang är relevanta d.v.s. kan kopplas till hållbar utveckling och utgår två av begreppen (Miljö, Naturresurser). Elevens resonemang innehåller ett orsakssamband som förtydligas (individer blir upplysta om Earth Hour → blir medvetna/mer sparsamma → förbrukar mindre resurser/färre utsläpp).

Exempel på elevsvar som ger belägg för nivå A

Earth Hour bidrar dels till en hållbar utveckling ur ett miljöperspektiv då vi helt enkelt släcker våra lampor och minskar förbrukningen av el. Framställningen av elektricitet kan oftast vara miljöovänlig. Det gör att människor kanske förstår konsekvenserna av deras förbrukning under större tillställningar som värnar om miljön. Att fler enskilda individer deltar och blir medvetna om hållbar utveckling genom initiativ som Earth Hour kan göra stor skillnad för samhällen, även på en internationell nivå. Många kanske inser hur mycket energi vi förbrukar eller hur stora våra utsläpp är i Europa jämfört med ex. världsdelar som Afrika. På individnivå sker kanske små förändringar i enskilda hushåll som då bidrar till en hållbarare livsstil, men för samhällen kan det göra stor skillnad om deltagandet i liknande initiativ växer. Det betyder att samhällen kan utvecklas långsiktigt, bli mer medvetna och ta bättre politiska beslut gällande ex. förbrukning och miljö.

Bedömningskommentar till exemplet

Elevens resonemang är relevanta d.v.s. kan kopplas till hållbar utveckling och utgår från två av begreppen (Samhälle, Miljö). Elevens resonemang innehåller flera orsakssamband som förtydligas (Initiativ som Earth Hour → individen får bättre förståelse för konsekvenserna av sin förbrukning → förändringar i enskilda hushåll som då bidrar till en hållbarare livsstil) samt (Initiativ som Earth Hour → fler individer blir medvetna om hållbar utveckling → samhällen kan utvecklas långsiktigt/ta bättre politiska beslut gällande t.ex. miljö).

Uppgift 30

Formulering av uppgiften

Uppgiften består av två delar.

Vad stämmer om begreppet klimat? Läs påståendena och sätt kryss om de stämmer eller inte.

Para ihop bilderna med rätt klimatzon. Svara genom att kryssa för ett alternativ. Fler än ett kryss gör svaret ogiltigt.

Uppgiften bedöms utifrån följande del av kunskapskravet

Eleven kan även använda geografiska begrepp på ett **i huvudsak** fungerande sätt.

Progression

Belägg för nivå E
7 rätta svar.

Rätta svar

	Stämmer	Stämmer inte
a) Klimat studeras genom att undersöka exempelvis temperatur, nederbörd och vind.	X	
b) Klimat varierar mellan inland och kust.	X	
c) Klimat är en prognos för hur vädret kommer bli, t.ex. nästa vecka.		X
d) För att beskriva klimatet på en plats används oftast mätningar från en period på 30 år.	X	

e) Tropiska zonen

f) Polarzonen

g) Tempererade zonen

Max antal rätta svar: 7

3. Instruktioner för sammanställning till ett provbetyg

För att kunna ge underlag för en analys av i vilken utsträckning kunskapskraven nås på skolnivå, på huvudmannanivå och på nationell nivå summeras resultaten till ett provbetyg för varje elev som genomför samtliga delprov. Detta görs i de årskurser där betyg ges. Provbetyget gör det möjligt att göra resultatjämförelser mellan kommuner och skolor.

Sammanvägningen är en rent teknisk konstruktion och den sker enligt olika modeller för olika ämnen.

Sammanställningen till ett provbetyg i samband med provet i geografi för årskurs 9

Gränserna för provbetygen har tagits fram med en etablerad metod där verksamma lärare har skattat uppgifternas svårighetsgrad. De gränser som anges för provbetyg bygger på att eleven skrivit båda delproven.

Elevens resultat på båda delproven sammanställs i ”Formulär för sammanställning av elevresultat” som finns som kopieringsunderlag i kapitel 5 i detta häfte. Nedan beskrivs hur formuläret ska användas:

1. De belägg som eleven erhållit på en viss uppgift markeras med kryss på raden för respektive uppgift. Obs! Det är viktigt att notera att belägg för en högre nivå också ger belägg för de lägre nivåerna i samma uppgift.
2. I rutorna längst ned i formuläret summeras antalet belägg för varje nivå E, C och A som eleven uppnått i respektive förmåga.
3. Till höger under rubriken ”Summeringar” räknas totalt antal belägg ihop för varje nivå E, C och A.
4. Längst ned till höger i formuläret räknas det totala antalet belägg samman för hela provet.
5. För att få fram elevens provbetyg jämförs resultaten i tabellen ”Summeringar” samt det totala antalet belägg med tabell 1. ”Gränser för provbetyget i geografi för åk 9” (sid. 69).
6. Provbetyget fylls i längst ned till vänster i formuläret.

Sammanfattningsvis avgörs provbetyget av två faktorer:

- totalt antal belägg,
- antalet belägg för nivå E, C och A.

Tabell 1. Gränser för provbetyget i geografi för åk 9

Provbetyg	Minsta antal belägg totalt	Fördelning på nivåer
E	18	
D	29	Totalt 7 av beläggen ska finnas på nivå C eller A.
C	39	Totalt 12 av beläggen ska finnas på nivå C eller A.
B	49	Totalt 5 av beläggen ska finnas på nivå A.
A	59	Totalt 9 av beläggen ska finnas på nivå A.

Sammanställning av elevresultat - två exempel

För att sammanställa elevens resultat och räkna fram elevens provbetyg ska formuläret som finns på s. 76 användas. På s. 70 respektive s. 71 visas exempel på hur ett ifyllt formulär för sammanställning av elevresultatet kan se ut.

Exempel 1

Eleven i första exemplet (s.70) har uppnått provbetyget E.
Eleven har fått totalt 21 belägg. Gränsen för minsta antal belägg är 18.

Exempel 2:

Eleven i andra exemplet (s.71) har uppnått provbetyget B.
Eleven har fått totalt 60 belägg. Gränsen för minsta antal belägg totalt för provbetyg A är 59.

Varför får då inte eleven provbetyget A?

Anledningen till att eleven får provbetyget B är att eleven inte har tillräckligt antal belägg på nivå A. Eleven i exemplet har 8 belägg på nivå A men kravet för att få provbetyget A är att totalt 9 av det totala antalet belägg ska finnas på nivå A.

Kom ihåg att du kan få hjälp med att sammanställa resultatet till ett provbetyg genom att fylla i formuläret på webben: www.natprov.edu.uu.se/inrapportering.

Exempel 1: Ett ifyllt formulär för sammanställning av elevresultat, provbetyg E

Namn: _____ Klass: _____

GEOGRAFI	Förmåga 1			Förmåga 2			Förmåga 3			Förmåga 4		
	E	C	A	E	C	A	E	C	A	E	C	A
Delprov A												
Uppgift 1	<input checked="" type="checkbox"/>											
Uppgift 2							<input checked="" type="checkbox"/>					
Uppgift 3										<input checked="" type="checkbox"/>	<input type="checkbox"/>	<input type="checkbox"/>
Uppgift 4							<input checked="" type="checkbox"/>					
Uppgift 5							<input checked="" type="checkbox"/>	<input type="checkbox"/>	<input type="checkbox"/>			
Uppgift 6				<input checked="" type="checkbox"/>	<input type="checkbox"/>	<input type="checkbox"/>						
Uppgift 7							<input type="checkbox"/>	<input type="checkbox"/>	<input type="checkbox"/>			
Uppgift 8	<input checked="" type="checkbox"/>	<input type="checkbox"/>	<input type="checkbox"/>				<input checked="" type="checkbox"/>					
Uppgift 9							<input checked="" type="checkbox"/>					
Uppgift 10	<input type="checkbox"/>	<input type="checkbox"/>										
Uppgift 11										<input type="checkbox"/>	<input type="checkbox"/>	<input type="checkbox"/>
Uppgift 12							<input checked="" type="checkbox"/>	<input type="checkbox"/>				
Uppgift 13				<input checked="" type="checkbox"/>	<input type="checkbox"/>	<input type="checkbox"/>						
Uppgift 14										<input checked="" type="checkbox"/>	<input type="checkbox"/>	<input type="checkbox"/>
Uppgift 15	<input checked="" type="checkbox"/>	<input checked="" type="checkbox"/>	<input type="checkbox"/>									
Delprov B												
Uppgift 16							<input checked="" type="checkbox"/>					
Uppgift 17				<input checked="" type="checkbox"/>	<input type="checkbox"/>	<input type="checkbox"/>						
Uppgift 18	<input type="checkbox"/>											
Uppgift 19	<input checked="" type="checkbox"/>	<input type="checkbox"/>	<input type="checkbox"/>									
Uppgift 20				<input type="checkbox"/>	<input type="checkbox"/>	<input type="checkbox"/>						
Uppgift 21							<input checked="" type="checkbox"/>	<input type="checkbox"/>	<input type="checkbox"/>			
Uppgift 22				<input type="checkbox"/>	<input type="checkbox"/>	<input type="checkbox"/>						
Uppgift 23	<input type="checkbox"/>	<input type="checkbox"/>										
Uppgift 24	<input type="checkbox"/>	<input type="checkbox"/>	<input type="checkbox"/>									
Uppgift 25	<input checked="" type="checkbox"/>	<input type="checkbox"/>										
Uppgift 26							<input checked="" type="checkbox"/>					
Uppgift 27										<input type="checkbox"/>	<input type="checkbox"/>	<input type="checkbox"/>
Uppgift 28							<input checked="" type="checkbox"/>	<input type="checkbox"/>	<input type="checkbox"/>			
Uppgift 29										<input type="checkbox"/>	<input type="checkbox"/>	<input type="checkbox"/>
Uppgift 30	<input checked="" type="checkbox"/>											

Förmåga 1

Förmåga att analysera hur naturens egna processer och människors verksamheter formar och förändrar livsmiljöer i olika delar av världen.

Förmåga 2

Förmåga att utforska och analysera samspel mellan människa, samhälle och natur i olika delar av världen.

Förmåga 3

Förmåga att göra geografiska analyser av omvärlden och värdera resultaten med hjälp av kartor och andra geografiska källor, teorier, metoder och tekniker.

Förmåga 4

Förmåga att värdera lösningar på olika miljö- och utvecklingsfrågor utifrån överväganden kring etik och hållbar utveckling.

Summeringar	
Totalt antal belägg	E 20
	C 1
	A 0
Max. antal belägg	E 30
	C 22
	A 18

	Förmåga 1			Förmåga 2			Förmåga 3			Förmåga 4		
	E	C	A	E	C	A	E	C	A	E	C	A
Antal belägg E-nivå	6			3			9			2		
Antal belägg C-nivå		1			0			0			0	
Antal belägg A-nivå			0			0			0			0
Max. antal belägg	10	7	4	5	5	5	10	5	4	5	5	5
Belägg per förmåga	21			15			19			15		

Provbetyg: **E**

Totalt antal belägg i hela provet: **21** **70**

Provbetyget i formuläret sammanfattar de kunskaper som eleven har visat i det nationella provet.

Slutbetyget behöver inte vara detsamma som provbetyget eftersom slutbetyget grundar sig på alla kunskaper som eleven har visat i ämnet.

Resultatet på provet i relation till slutbetyget

De nationella proven ska användas för att bedöma elevernas kunskaper i förhållande till kursplanens kunskapskrav. De ska även användas som stöd för betygssättningen. Provresultaten är alltså en del av betygsunderlaget inför betygssättningen tillsammans med det övriga underlag som läraren har samlat in under läsåret.

Resultatet från provet ger läraren en möjlighet att urskilja hur eleven presterat i förhållande till olika delar av kunskapskraven. Provbetyget sammanfattar därför de kunskaper som eleven har visat i provet.

När läraren vid betygssättningen i slutet av terminen tar ställning till en elevprestation som har gjorts vid ett enstaka tillfälle behöver läraren vara medveten om att elevens resultat kan ha påverkats av tillfälligheter eller yttre omständigheter kring eleven. Elevens slutbetyg kan alltså av olika skäl bli ett annat än provbetyget.

På nationell-, huvudmänna- och skolnivå används de nationella proven för att göra övergripande analyser av resultat. Detta görs bland annat för att främja likvärdig betygssättning. I de fall som det finns stora avvikelser mellan provbetyg och slutbetyg på klass- eller skolnivå beror detta sannolikt inte på tillfälligheter. Då kan det finnas anledning att göra en analys av varför dessa skillnader finns och om betygssättningen på skolan kan anses likvärdig i förhållande till övriga skolor i landet.

4. Instruktioner för inrapportering av provresultat

Elevernas resultat på proven samlas in på nationell nivå. Detta görs för att kunna följa upp och utvärdera kvaliteten i svensk skola, för forskning och för att kunna utveckla proven. Det är skolans huvudman som är ytterst ansvarig för att resultaten skickas in, efter att samtliga delprov är genomförda. Skolan ska skicka in uppgifter till två olika insamlingar (se nedan).

Utöver dessa två insamlingar samlar även Skolinspektionen in elevprestationer från vissa skolor för omdöme. Om skolan ingår i Skolinspektionens urval skickas information om insamlingen ut till rektorn.

Mer information om insamlingen av provresultat finns på Skolverkets webbsida: www.skolverket.se/insamling

Insamling 1

Statistiska centralbyrån (SCB) samlar på uppdrag av Skolverket in information om provresultaten för samtliga elever. Informationen om den här insamlingen skickar SCB ut till skolorna via brev. Skolan ska rapportera in provresultaten till SCB senast **den 18:e juni 2018**.

Insamling 2

Uppsala universitet som konstruerar provet på uppdrag av Skolverket samlar in ett urval av elevprestationer samt resultat på uppgiftsnivå. De tar också fram en enkät där lärare ska lämna synpunkter på provet. Resultaten och synpunkterna används för att kvalitetssäkra och utveckla framtida prov.

Inskickning av elevprestationer

Vissa oidentifierade elevprestationer ska skickas in till institutionen för pedagogik, didaktik och utbildningsstudier vid Uppsala universitet senast **den 30:e juni 2018**. För elever med födelsedatum **den 15:e** i varje månad ska skolan skicka in fysiska kopior på bedömda elevhäften i sin helhet inklusive ifyllda formulär försammanställning av elevresultat.

Delprov	Provmaterial att skicka in per elev
Delprov A + B	Kopia av bedömda elevhäften samt eventuella lösblad, oidentifierat
Övrigt	Kopia av ifyllt "Formulär för sammanställning av elevresultat" (Kopieringsunderlag 1), oidentifierat
	Ifyllt försättsblad till inskickning av elevlösningar (Kopieringsunderlag 2)

Om en elev endast gjort ett av delproven, eller överhuvudtaget inte deltagit, utgår eleven från urvalet vilket innebär att varken elevlösningar eller resultat behöver rapporteras in.

Gör så här:

1. Kopiera hela Delprov A och Delprov B inklusive framsida samt ifyllt "Formulär för sammanställning av elevresultat" aidentifierat, dvs utan elevens namn. Kontrollera att det totala antalet belägg, provbetyget samt antal uppnådda belägg på de enskilda uppgifterna framgår tydligt.
2. Kontrollera att hela provet är kopierat, inklusive obesvarade uppgifter och eventuella lösa blad som eleven skrivit på. Kontrollera även att kopiorna är läsliga.
3. På framsidan av Delprov A ska elevens kön och provbetyg noteras. Om eleven följer kursplanen i svenska som andraspråk ska detta också anges, skriv "SvA". På framsidan av Delprov B behöver inga uppgifter noteras. Se till att varje elevs material hålls samman om skolan ska skicka in elevlösningar för flera elever.
4. Kopiera och fyll i försättsbladet till inskickning (Kopieringsunderlag 2) som finns i kapitel 5 i detta häfte. Försättsbladet skickas in tillsammans med det kopierade materialet.

Materialet skickas till följande adress:

Uppsala universitet
 Institutionen för pedagogik, didaktik och utbildningsstudier
 Nationella provgruppen för Geografi åk 9
 Box 2136
 750 02 Uppsala

Digital inrapportering av resultat

Vissa elevresultat ska rapporteras in digitalt senast **den 30:e juni 2018**. Inrapporteringen ska ske för de elever som är födda **den 6:e, 16:e och 26:e** i varje månad.

Webbadress: <http://www.natprov.edu.uu.se/inrapportering>
 Aktiveringskod: **Grafein**

Lärarenkät

Lärare som genomfört ämnesprovet i geografi ska lämna synpunkter på provet och gör detta genom att fylla i en digital lärarenkät. Enkäten är öppen till och med den **30:e juni 2018**.

Webbadress: <http://www.natprov.edu.uu.se/inrapportering>
 Aktiveringskod: **Grafein**

Frivillig inrapportering

Läraren ges också möjlighet till en frivillig inrapportering av en hel klass. En sådan inrapportering möjliggör en jämförelse på gruppnivå mellan den enskilda klassen och ett genomsnittligt urval av elever i Sverige. Urvalet av elever grundar sig på den inrapportering som andra lärare har gjort. Om den frivilliga inrapporteringen används räknas provbetyget fram automatiskt på individnivå.

Om du har elever som tillhör det obligatoriska urvalet som ska rapporteras in och även vill göra den frivilliga inrapporteringen av en hel klass kan du göra detta samtidigt.

Webbadress: <http://www.natprov.edu.uu.se/inrapportering>
 Aktiveringskod: **Grafein**

5. Kopieringsunderlag och webbmateriäl

I det här kapitlet finns följande kopieringsunderlag att använda vid genomförandet och bedömningen av provet.

- **Kopieringsunderlag 1: Formulär för sammanställning av elevresultat.**

Det här underlaget används för sammanställning och inrapportering av en elevs resultat. Underlaget kan också användas vid samtal med eleven om provresultatet.

- **Kopieringsunderlag 2: Försättsblad till inskickning av elevlösningar.**

Försättsbladet kopieras, fylls i och skickas in tillsammans med de prov som är aktuella för inrapportering.

Övrigt webbmateriäl

Visualisering av provresultat

På webbplatsen <http://www.natprov.edu.uu.se/inrapportering> har läraren möjlighet att rapportera in elevernas resultat på det nationella provet digitalt. I samband med det kan läraren också skriva ut två visualiseringar av provresultat.

Visualisering A: Den första visualiseringen illustrerar en enskild elevs resultat på de olika uppgifterna i provet. Den illustrerar också hur elevens prestationer fördelas på de fyra förmågorna som prövas samt på nivåerna E, C och A. Denna visualisering kan användas när läraren ger eleven återkoppling på provresultatet.

Visualisering B: Den andra visualiseringen erbjuder om läraren väljer att göra en frivillig digital inrapportering av en hel klass. Visualiseringen illustrerar då hur klassens samlade resultat fördelas på de fyra förmågorna samt på nivåerna E, C och A. Denna visualisering kan ge läraren stöd för att planera och utveckla sin egen undervisning.

Kopieringsunderlag 1. Formulär för sammanställning av elevresultat.

Namn: _____

Klass: _____

GEOGRAFI	Förmåga 1			Förmåga 2			Förmåga 3			Förmåga 4		
	E	C	A	E	C	A	E	C	A	E	C	A
Delprov A												
Uppgift 1	<input type="checkbox"/>											
Uppgift 2							<input type="checkbox"/>					
Uppgift 3										<input type="checkbox"/>	<input type="checkbox"/>	<input type="checkbox"/>
Uppgift 4							<input type="checkbox"/>					
Uppgift 5							<input type="checkbox"/>	<input type="checkbox"/>	<input type="checkbox"/>			
Uppgift 6				<input type="checkbox"/>	<input type="checkbox"/>	<input type="checkbox"/>						
Uppgift 7							<input type="checkbox"/>	<input type="checkbox"/>	<input type="checkbox"/>			
Uppgift 8	<input type="checkbox"/>	<input type="checkbox"/>	<input type="checkbox"/>									
Uppgift 9							<input type="checkbox"/>					
Uppgift 10	<input type="checkbox"/>	<input type="checkbox"/>										
Uppgift 11										<input type="checkbox"/>	<input type="checkbox"/>	<input type="checkbox"/>
Uppgift 12							<input type="checkbox"/>	<input type="checkbox"/>				
Uppgift 13				<input type="checkbox"/>	<input type="checkbox"/>	<input type="checkbox"/>						
Uppgift 14										<input type="checkbox"/>	<input type="checkbox"/>	<input type="checkbox"/>
Uppgift 15	<input type="checkbox"/>	<input type="checkbox"/>	<input type="checkbox"/>									
Delprov B	E	C	A	E	C	A	E	C	A	E	C	A
Uppgift 16							<input type="checkbox"/>					
Uppgift 17				<input type="checkbox"/>	<input type="checkbox"/>	<input type="checkbox"/>						
Uppgift 18	<input type="checkbox"/>											
Uppgift 19	<input type="checkbox"/>	<input type="checkbox"/>	<input type="checkbox"/>									
Uppgift 20				<input type="checkbox"/>	<input type="checkbox"/>	<input type="checkbox"/>						
Uppgift 21							<input type="checkbox"/>	<input type="checkbox"/>	<input type="checkbox"/>			
Uppgift 22				<input type="checkbox"/>	<input type="checkbox"/>	<input type="checkbox"/>						
Uppgift 23	<input type="checkbox"/>	<input type="checkbox"/>										
Uppgift 24	<input type="checkbox"/>	<input type="checkbox"/>	<input type="checkbox"/>									
Uppgift 25	<input type="checkbox"/>	<input type="checkbox"/>										
Uppgift 26							<input type="checkbox"/>					
Uppgift 27										<input type="checkbox"/>	<input type="checkbox"/>	<input type="checkbox"/>
Uppgift 28							<input type="checkbox"/>	<input type="checkbox"/>	<input type="checkbox"/>			
Uppgift 29										<input type="checkbox"/>	<input type="checkbox"/>	<input type="checkbox"/>
Uppgift 30	<input type="checkbox"/>											
	Förmåga 1			Förmåga 2			Förmåga 3			Förmåga 4		
	E	C	A	E	C	A	E	C	A	E	C	A
Antal belägg E-nivå	<input type="checkbox"/>			<input type="checkbox"/>			<input type="checkbox"/>			<input type="checkbox"/>		
Antal belägg C-nivå		<input type="checkbox"/>			<input type="checkbox"/>			<input type="checkbox"/>			<input type="checkbox"/>	
Antal belägg A-nivå			<input type="checkbox"/>			<input type="checkbox"/>			<input type="checkbox"/>			<input type="checkbox"/>
Max. antal belägg	10	7	4	5	5	5	10	5	4	5	5	5
Belägg per förmåga	21			15			19			15		

Förmåga 1

Förmåga att analysera hur naturens egna processer och människors verksamheter formar och förändrar livsmiljöer i olika delar av världen.

Förmåga 2

Förmåga att utforska och analysera samspel mellan människa, samhälle och natur i olika delar av världen.

Förmåga 3

Förmåga att göra geografiska analyser av omvärlden och värdera resultaten med hjälp av kartor och andra geografiska källor, teorier, metoder och tekniker.

Förmåga 4

Förmåga att värdera lösningar på olika miljö- och utvecklingsfrågor utifrån överväganden kring etik och hållbar utveckling.

Summeringar	
Totalt antal belägg	Max. antal belägg
E	30
C	22
A	18

Provbetyg: _____

Totalt antal belägg i hela provet: **70**

Provbetyget i formuläret sammanfattar de kunskaper som eleven har visat i det nationella provet.

Slutbetyget behöver inte vara detsamma som probbetyget eftersom slutbetyget grundar sig på alla kunskaper som eleven har visat i ämnet.

Kopieringsunderlag 2. Försättsblad till inskickning av elevlösningar.

Försättsblad till kopierade elevlösningar för elever födda den 15:e i varje månad

Detta försättsblad kopieras, fylls i och skickas in tillsammans med:

- kopia på hela Delprov A och Delprov B (inklusive ej besvarade uppgifter)
- kopia på ifyllt "Formulär för sammanställning av elevresultat"

På framsidan av Delprov A ska följande uppgifter anges:

- kön
- provbetyg
- om eleven följer kursplanen i svenska som andraspråk - skriv "SvA"

Observera:

- Delprov A, Delprov B och "Formulär för sammanställning av elevresultat" ska vara aidentifierade, dvs. inte innehålla elevens namn.
 - Kontrollera att alla kopierade sidor är läsliga.
 - En elev som endast har genomfört ett delprov utgår från urvalet och resultatet behöver därför inte skickas in. Även elever med skyddad identitet utgår från urvalet.
 - Hantera allt material med tanke på att sekretess gäller t.o.m. **2024-06-30**.
-

Vi har skickat in kopior på Delprov A, Delprov B och "Formulär för sammanställning av elevresultat" för _____ st elever.

Skola: _____

Kommun: _____

Materialet skickas till följande adress:

Uppsala universitet
Institutionen för pedagogik, didaktik och utbildningsstudier
Nationella provgruppen för geografi åk 9
Box 2136
750 02 Uppsala



UPPSALA
UNIVERSITET

Institutionen för pedagogik, didaktik och utbildningsstudier