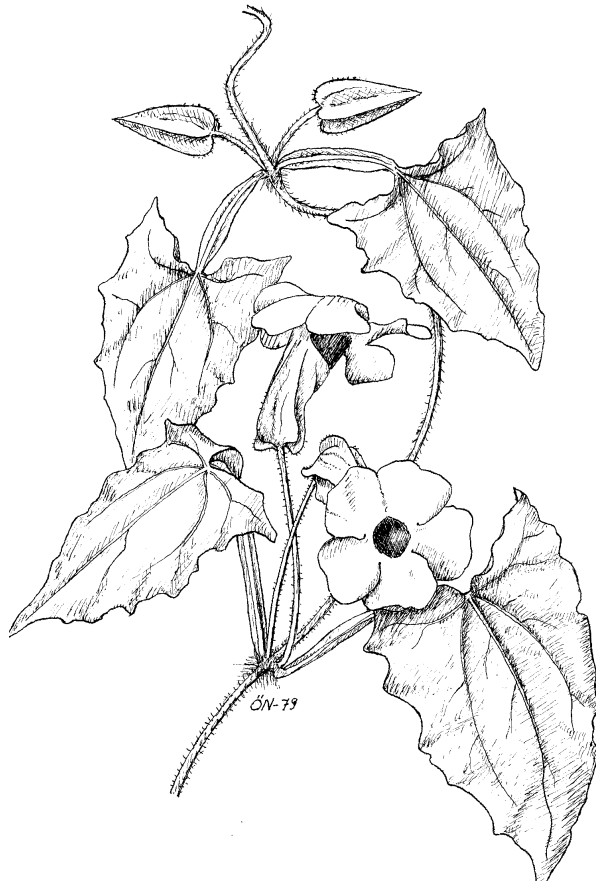


THUNBERGIA

19



S. Lundqvist & R. Moberg

The Pehr Kalm Herbarium in UPS
a Collection of North American Plants

THUNBERGIA is the continuation of "Publications from the Herbarium, University of Uppsala", of which 19 numbers were issued between 1978 and 1986. The name is given in memory of Carl Peter Thunberg (1743–1828), a disciple of Linnaeus and a famous traveller to South Africa and Japan. His collections, about 27 500 sheets, were transferred to our University in 1785, and became the foundation of the Botanical Museum. Thunberg succeeded Linnaeus filius as professor in 1785 and held the professorship to his death.

Thunbergia is issued irregularly and distributed on exchange basis or by order to the address below. From no 28 each issue is available on <http://www-hotel.uu.se/evolmuseum/fytotek/> Publications.

Contributions are refereed by external specialists.

Editor: Roland Moberg

Museum of Evolution
Botany Section
Uppsala University
Norbyvägen 16
SE-752 36 Uppsala, Sweden
Fax: +46 18 471 2794
E-mail: Roland.Moberg@evolmuseum.uu.se

THUNBERGIA 19

The Pehr Kalm Herbarium in UPS, a collection of North American Plants

S. Lundqvist & R. Moberg

Published by support of
'Vilhelm Ekmans Universitetsfond'

UPPSALA 1993

Distributor: Botany Section, Museum of Evolution, Uppsala University

The Pehr Kalm Herbarium in UPS, a Collection of North American Plants

Sven Lundqvist & Roland Moberg

Lundqvist, S & Moberg, R. 1993. The Pehr Kalm herbarium in UPS, a collection of North American plants. – *Thunbergia* 19: 1–62. ISSN-0283-2275.

A brief account of Pehr Kalm (1716–1779), an apostle of Linnaeus and traveller in North America is presented. The aim of his expedition and its results are discussed. A list of the 390 specimens collected mainly in New Jersey, Pennsylvania and Canada between 1748–1751, is given. Plant names are updated and Kalm's annotations translated into English. Indices of updated names arranged both alphabetically and according to family are provided. The specimens are kept as a separate collection at the Botanical Museum of Uppsala University (UPS).

S. Lundqvist & R Moberg, Botanical Museum (Fytoteket), Uppsala University, Villavägen 6, S-75236 Uppsala, Sweden.

Pehr Kalm (1716–1779) was born in Ångermanland, Sweden, and grew up in Vasa, Finland (Finland belonged to Sweden at that time). After studies in Åbo he came to Uppsala in 1740 and became one of Linnaeus's first pupils. In 1746 he returned to Åbo as a lecturer and in 1752 he became professor of Economy and Natural History. A comprehensive biography was compiled by Skottsberg (1951).

In the mid 18th century the Royal Swedish Academy of Sciences decided to send an experienced person to a country at the same latitude as Sweden to study all branches of natural history and to collect plants and seeds and bring them back to Sweden. Plants useful for food, domestic purposes and medicine were considered to be most important. Linnaeus, one of the founders of the Academy, was convinced that North America was most suitable for such a purpose, as plants growing there, for instance the Mulberry (*Morus alba*) with its use as food for silk-spinning larvae, were regarded as suitable for cultivation in Sweden. The Academy was prepared to support such an expedition and Pehr Kalm, renowned for his earlier travels in Sweden, Finland and Russia, and a member of the Academy since 1745, was selected for this task.

Supported by money raised by Linnaeus from funds at the universities of Uppsala and Åbo, Kalm began his journey in October 1747. After some time in Norway and England, he crossed the Atlantic Ocean to reach Philadelphia on September 15th 1748. With his assistant, Lars Ljungström, he travelled along the coast and visited New Jersey, Pennsylvania and Canada. Of particular interest is his visit to the Niagara Falls in 1750; Kalm was the first to describe the Falls in English. On February 18th 1751 he left North America and arrived in Sweden in May the same year.

Although the main purpose of the expedition was to bring home and introduce useful American plants, it is unfortunately not known to what extent he was successful in this endeavour.

Kalm's first report was a short list of American plants published in 1751 (Kalm 1751). It was followed by a three-volume account of the journey, published between 1753 and 1761 (Kalm 1753–1761). For the fourth volume he was unable to find a publisher. However, when parts of the diary, incomplete manuscripts and letters, extending to late 1751, were discovered in the archives at the University of Åbo in 1899, a new, complete edition was issued between 1904 and 1929 by 'Svenska Litteratursällskapet i Finland', including also the fourth, previously unpublished volume (Kalm 1904–1929).

Between 1751 and 1778, Kalm published a number of reports on the uses of American plants, some of them as dissertations. It is known that Kalm in 1752 also intended to publish a special volume on the flora of Canada, but it remained unpublished and the manuscript is unfortunately lost. Probably it was destroyed during the fire in Åbo 1827.

Kalm gave Linnaeus one specimen of each species and they are now included in the Linnaean Herbarium in London (LINN). The new species discovered by Kalm were described and published by Linnaeus and about 90 taxa in Linnaeus' *Species Plantarum* have a reference to Kalm, of which 60 were new to science.

Kalm's own herbarium was (probably) lost in the fire in Åbo 1827. However, a third collection containing 390 specimens exists. In 1754 Kalm presented this collection to the Queen Lovisa Ulrika, in appreciation of the support she gave him for his travels. It was preserved at the royal castle of Drottningholm until 1803, when King Gustaf IV Adolf donated the herbarium to Uppsala University. It is now kept at the Botanical Museum of Uppsala University (UPS).

Of the 390 specimens, two belong to Chlorophyta, five to Phaeophyta, two to Rhodophyta, three to Bryophyta and the rest to vascular plants. The plants were duly prepared and glued on goldrimmed sheets (Fig. 1, 2), with Kalm's neat handwritings decorating the backside (Fig. 3). Originally, they were kept in leather-bound boxes, but in 1960 the boxes were returned to the Drottningholm castle and replaced with new, red leather-boxes received from 'Konung Gustaf VI Adolfs fond för svensk kultur'.

At present the collection is preserved in six boxes. On the back of the sheets Kalm has, in most cases, written the name of the plant according to Linnaeus' *Species plantarum* (1753) or *Flora svecica* (1745). He also quoted other references, mainly those given in *Species plantarum*. His other notes about vernacular names, habitats, flowering seasons etc. are written

in Swedish (here translated). On the front of the sheets Linnaeus's specific names are written by Carl Peter Thunberg, and these names are the same as those used in the catalogues of his herbarium (Mus. Nat. Acad. Upsal. XVI, XXVII, diss. Upsal. 1805, 1810).

About 30 specimens from Kalm's herbarium are, most probably, isotypes as they belong to taxa described in *Species plantarum*, and Linnaeus made clear reference to Kalm when describing them. Twentyfive specimens are not mentioned by Linnaeus and they were either regarded as already known from North America or simply forgotten (Juel 1921).

The purpose of this paper is to list all specimens in Kalm's herbarium and to make available all information attached to them.

In the list the specimens are arranged according to the sheets in the boxes. The figure refers to the box number and, after the colon, the consecutive number. The figure is followed by the identification made by Kalm, within quotes '...', and by the determination made by Thunberg, and/or by O. Juel. In a few cages the specimens have been redetermined by us. Precise locality was not indicated by Kalm, but occasionally his notes give some information which is here cited under 'Loc.' Kalm's comments in Swedish are included under 'Notes' and their translation into English are placed within square brackets. Further observations are inserted under 'Comments'.

Abbreviations used by Kalm.

C.B. = *Critica Botanica*, C. Linnaeus (1737).

Dod. *Stirpium historiae pemptades* = R. Dodoens, *Stirpium etc.* (1583).

Flor. Canad. mss. = *Flora canadae manuscripts*. Gron. virgo = J.F. Gronovius, *Flora virginica* (1739, 1743).

n. st. = *nya stilen* (new style), referring to the new calender. 1753 when Feb. 17 was followed by March 1.

Acknowledgements. We are very grateful to Dr. Gerald B. Ownbey, St. Paul, Minnesota, who made the corrections regarding plant names and language in the list and to Dr. David Galloway, Natural History Museum, London for linguistic corrections. Svengunnar Ryman, Uppsala, is acknowledged for help in various ways.

References

- Gleason, H. A., Cronqvist, A. 1992. – Manual of Vascular plants of Northeastern United States and adjacent Canada, 2nd ed. New York.
- Juel, H. O. 1920. Early investigations of North American flora, with special reference to Linnaeus and Kalm. – Svenska Linne-Sällskapets Årsskrift 3: 61–79.
- 1921. A revision of Kalm's herbarium in Uppsala. – Svenska Linne-Sällskapets Årsskrift 4: 16–23.
- 1930. Om Kalms bemödanden att i vårt land införa Nordamerikanska växter. – Svenska Linne-Sällskapets Årsskrift 13: 40–60.
- Kalm, P. 1751. En kårt berättelse, om naturliga stället, nyttan, samt skötseln af några växter, utaf hvilka frön nyligen blifwit hembragte från Norra America, til deras tjenst, som hafwa nöje, at i vårt klimat göra försök med desammas cultiverande. På Kongl. Wettenskaps-Academiens befallning upsatt. Stockholm.
- 1753–61. En resa til Norra America, vol. I–III. Stockholm.
- 1904–1929. En resa til Norra America, vol. I–IV. – Skrifter utgivna av Svenska Litteratursällskapet i Finland. Helsingfors.
- 1937. Peter Kalm's travels in North America. Revised from the original Swedish and edited by Adolph Benson. I–II. New York.
- Linnaeus, C. 1745. Flora svecica. Stockholm.
- 1753. Species plantarum. Stockholm.
- 1755. Flora svecica. Ed. 2. Stockholm.
- 1762. Species plantarum. Ed. 2. Stockholm.
- Skottsberg, C. 1950. Pehr Kalm. Minnesteckning – K. Svenska Vet.-Akad. Årsbok. Stockholm.
- 1951. Pehr Kalm. Levnadsteckning. – Levnadsteckningar över K. Svenska Vet.-Akad. ledamöter 139: 1–285. Stockholm.

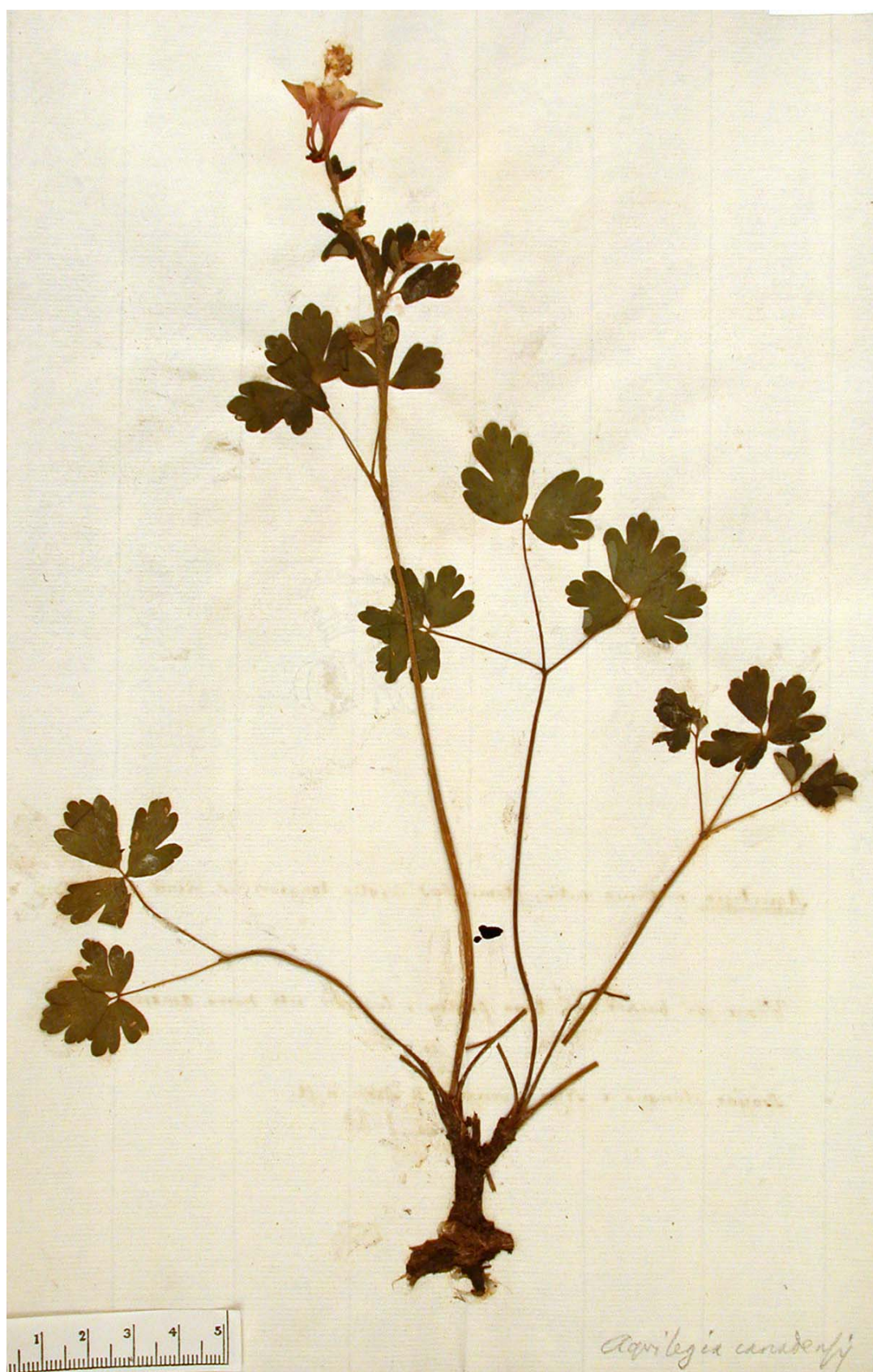


Fig. 1. *Aquilegia canadensis* (III:191) in Kalm's herbarium glued on a gold-rimmed sheet.



Fig. 2. *Dentaria laciniata* (IV:231) in Kalm's herbarium glued on a gold-rimmed sheet.

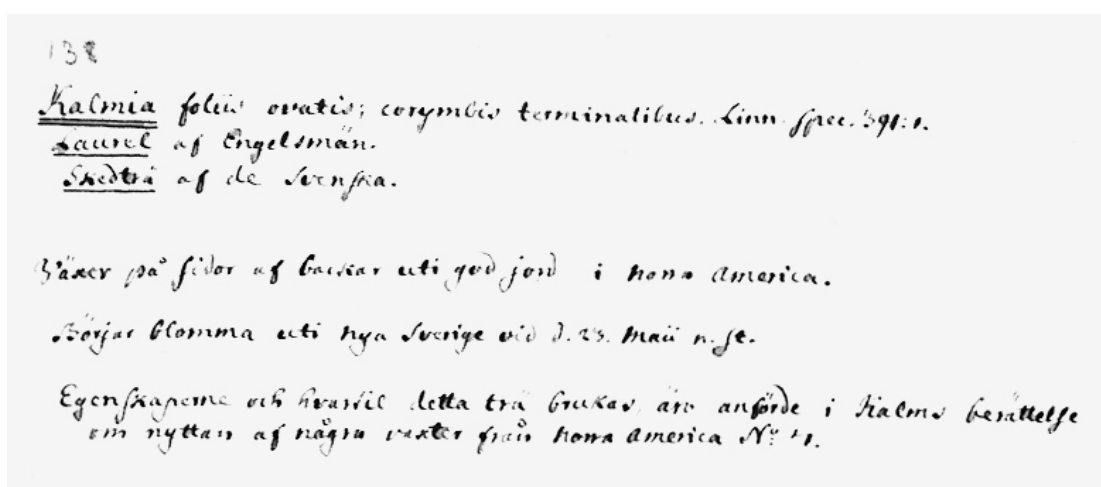
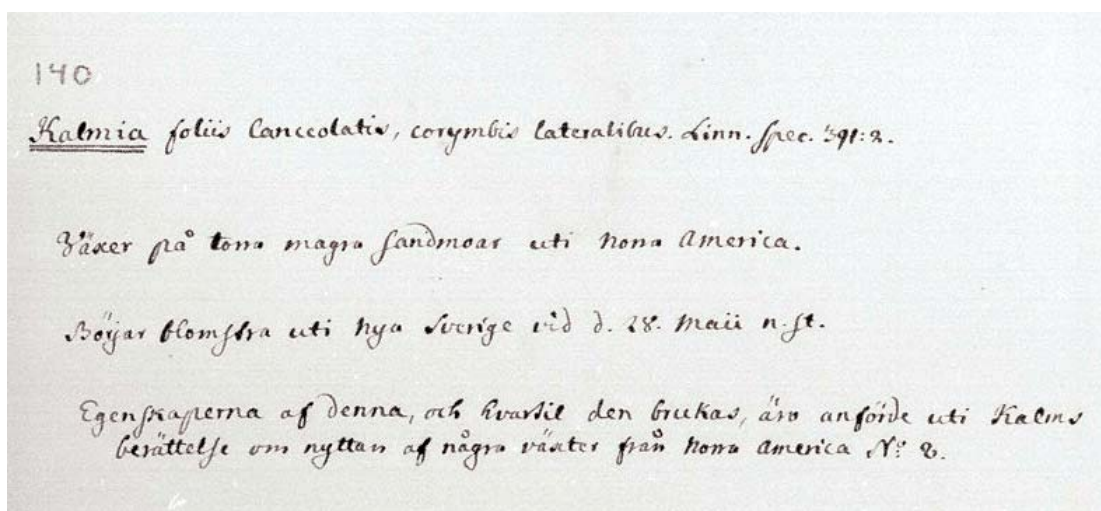


Fig. 3. Kalm's neat handwritings on the backside of the sheets of *Kalmia latifolia* (2:138) and *Kalmia angustifolia* (2:140).

2:138 'Kalmia foliis ovatis; corymbis terminalibus. Linn. Spec. 391:1.' – *Kalmia latifolia* det. C. P. Thunberg

Notes: Laurel af Engelmän. Skedträ af de Svenska. Växer på sidor af backar uti god jord i Norra America. Börjar blomma uti Nya Sverige vid d. 23. Maii n. st. Egenskaperne och hvartil detta trä brukas, äro anförde i Kalms berättelse om nyttan af några växter från Norra America No. 7. [Laurel by Englishmen. Skedträ by the Swedes. Grows on hillsides with good soil in N. America. Begins flowering in New Sweden about May 23rd n. st. The properties and for what purposes this shrub is used, are stated in Kalm's report on the use of some plants from N. America No. 7].

2:140 'Kalmia foliis lanceolatis, corymbis lateralibus. Linn. Spec. 391:2.' – *Kalmia angustifolia* det. C. P. Thunberg

Notes: Växer på torra magra sandmoar uti Norra America. Börjar blomstra uti Nya Sverige vid d. 28. Maii n. st. Egenskaperne af denna, och hvartil den brukas, äro anförde uti Kalms berättelse om nyttan af några växter från Norra America No. 8. [Grows in dry poor sandy heaths in N. America. Begins flowering in New Sweden about May 28th n. st. The properties of this, and for what purposes it is used, are stated in Kalm's report on the use of some plants from N. America No.8]

List of specimens

- 1:1 'Veronica floribus solitariis sessilibus, foliis linearibus, caulibus diffusis. Linn. Spec. 14:27.' – *Veronica marilandica* det. C. P. Thunberg; *Veronica peregrina* det. O. Juel 1920.
- 1:2 'Veronica anagallis raemis lateralibus, foliis ovatis planis, caule repente. Linn. Spec. 12:14.' – *Veronica anagallis* det. C. P. Thunberg; *Veronica americana* det. O. Juel 1920.
- 1:3 'Veronica floribus solitariis, foliis ovatis glabris crenatis. Linn. Flor. suec. 14.' – *Veronica serpyllifolia* det. C. P. Thunberg.
Notes: Växer på backar, sandjord och andra magra ställen ymnigt i Norra America. Börjar blomma i Nya Sverige d. 13 April n. st. [Grows in hillsides, in sandy soil and other poor places frequently in N. America. Begins flowering in New Sweden about April 13th n. st.]
- 1:4 *Veronica virginiana* det. C. P. Thunberg (\equiv *Veronicastrum virginicum*)
- 1:5 'Utricularia nectaris conico. Linn. Flor. suec. 24. Spec. 18:1.' – *Utricularia vulgaris* det. C. P. Thunberg
Notes: Växer i vattengiölar i Norra America. Blomstrar som bäst i Nya Sverige uti början av Junii n. st. [Grows in shallow pools in N. America. Is in its best flower in New Sweden at the beginning of June n. st.]
- 1:6 *Circaea lutetiana* β ? det. C. P. Thunberg
- 1:7 'Verbena tetrandra spicis filiformibus paniculatis, foliis indivisis serratis petiolatis. Linn. Spec. 20:11.' – *Verbena urticifolia* det. C. P. Thunberg
- 1:8 'Salvia foliis radicalibus lyratis dentatis, corollarum galea brevissima. Linn. Spec. 23:3.' – *Salvia lyrata* det. C. P. Thunberg
Loc.: USA, Delaware, New Sweden.
Notes: Växer på skogsängar och fält, samt i buskar uti Nya Sverige [Grows in forest meadows and fields, and also among bushes in New Sweden].
- 1:9 'Monarda floribus verticillatis; corollis punctatis. Linn. Spec. 22:4.' – *Monarda punctata* det. C. P. Thunberg.
Loc.: USA, Delaware, New Sweden.
Notes: Växer uti sandblandad mylla i Nya Sverige [Grows in sandy soil in New Sweden].
- 1:10 'Monarda floribus capitatis sub-didynamis, caule acutangulo. Linn. Spec. 22:2.' – *Monarda fistulosa* det. C. P. Thunberg; *Monarda didyma* det. O. Juel 1920.
- 1:11 *Monarda clinopodia* det. C. P. Thunberg; *Monarda fistulosa* det. O. Juel 1920

- 1:12 ‘*Gratiola foliis laneolatis obtusis subdentatis*. Linn. Spec. 17:3’. – *Gratiola virginiana* det. C. P. Thunberg; cf. *Gratiola sphaerocarpa* det. O. Juel 1921 (\equiv *Gratiola virginiana*)
Notes: Växer i myckenhet på låglänta ställen, samt der vatn stått om vintern, men om sommaren är tort, i N. America. Blomstrar som bäst uti Septemb. n. st. i Nya Sverige. [Grows in abundance in low-lying places and also where the ground is saturated in the wintertime, but dried out in summertime, in N. America. Is in its best flower in September n. st. in New Sweden].
- 1:13 ‘*Iris corollis imberbibus, germinibus subtrigonis, caule tereti, foliis ensiformibus*. Linn. Spec. 39:10.’ – *Iris versicolor* det. C. P. Thunberg
Loc.: USA, Delaware, New Sweden.
Notes: Växer på sumpiga ängar i Nya Sverige. Börjar blomma vid d. 23. Maii n. st. [Grows in swampy meadows in New Sweden. Begins flowering about May 23rd n. st.].
- 1:14 ‘*Eriophorum culmo subtriquetro; spicis superioribus erectis, inferioribus pendulis*. Flor. Canad. mss.’ – *Eriophorum* det. C. P. Thunberg; *Eriophorum viridi-carinatum* det. O. Juel
Notes: Växer på våta ängar i Norra America allmän. [Grows in wet meadows in N. America, common].
- 1:15 ‘*Scirpus culmo tereti nudo setiformi; spira subglobosa*. Linn. Spec. 48:S?’ – *Scirpus setaceus* det. C. P. Thunberg; *Eleocharis acicularis* det. O. Juel 1920.
Loc.: USA, Delaware, New Sweden and W of Philadelphia.
Notes: Växer på våta ställen vid sidor av floder i Nya Sverige, samt vid lergroparna W. om Philadelphia på de låglänta fält. [Grows in humid places on riverbanks in New Sweden, and also by the mudpits in the lowlands west of Philadelphia].
- 1:16 ‘*Scirpus culmo tetragono*.’ – cf. *Eleocharis ovala* det. O. Juel 1920.
Loc.: USA, Delaware, New Sweden.
Notes: Växer på våta och gyttjoga ställen uti Nya Sverige. Blommar som bäst vid d. 16 Maii n. st. [Grows in wet and muddy places in New Sweden. Is in its best flower on May 16th n. st.].
- 1:17 ‘*Cyperus culmo tereti folioso articulato; racemis lateralibus; spicis alternis patentibus*. Linn. Spec. 44:3’. – *Cyperus altemifolius* det. C. P. Thunberg; *Dulichium arundinaceum* det. O. Juel 1920
Notes: Växer på våta och sancka ställen vid stränder av sjöar, floder och bäckar uti Norra America. [Grows in wet and water-logged places along lake shores and banks of rivers and brooks in N. America].
- 1:18 *Andropogon nutans* det. C. P. Thunberg (\equiv *Sorghastrum nutans*)
- 1:19 ‘*Poa panicula subdiffusa, spiculis quinquefloris basi pubescentibus, culmo erecto tereti*. Linn. Flor. suec. 78’. – *Poa brachyphylla* det. O. Juel 1921 (\equiv *Poa cuspidata*)
Loc.: USA, Delaware, New Sweden.

Notes: Växer på åkerrenar och hårdvallsängar i Nya Sverige. Blomstrade som bäst vid d. 26 Maii n. st. [Grows on headlands and in dry meadows in New Sweden. Was in its best flower on May 26th n. st.].

- 1:20 ‘*Anthoxanthum spica ovato-oblonga, flosculis subpedunculatis arista longioribus*. Linn. Spec. 28:1. *Anthoxanthum*. Linn. Flor. suec. 29’. – *Anthomnthum odoratum* det. C. P. Thunberg

Loc.: USA, Delaware, New Sweden.

Notes: Växer på hårdvallsängar i Nya Sverige. Blomstrar som bäst vid början av Maii n. st. [Grows in dry meadows in New Sweden. Is in its best flower at the beginning of May n. st.].

- 1:21 *Arundo arenaria* det. C. P. Thunberg; *Ammophila breviligulata* det. G. B. Ownbey 1992

Comments: *Ammophila arenaria* is introduced in America. The Kalm specimen is *Ammophila breviligulata*. – G.B. Ownbey 1992

- 1:22 ‘*Avena palustris novae Caesareae*. Flor. Canad. mss.’ – *Holcus mollis* det. C. P. Thunberg; *Trisetum pensylvaticum* det. O. Juel 1920 (≡ *Sphenopholis pensylvanica*)

Loc.: USA, New Jersey.

Notes: Växer på sumpiga ställen uti Nya Jersey [Grows in swampy places in New Jersey].

- 1:23 ‘*Avena palustris pennsylvanica*.’ – *Holcus mollis* det. C.P. Thunberg; *Trisetum pensylvaticum* det. O. Juel 1920 (≡ *Sphenopholis pensylvanica*)

Loc.: USA, Delaware, New Sweden.

Notes: Växer på våta ängar i Nya Sverige, dock sällsynt [Grows in wet meadows in New Sweden, although rare].

- 1:24 ‘*Agrostis repens fusca*.’ – *Muhlenbergia diffusa* det. C. P. Thunberg (≡ *Muhlenbergia schreberi*)

Loc.: USA, Delaware, New Sweden.

Notes: Växer ymnigt på fälten i Nya Sverige [Grows abundantly on the plains in New Sweden].

- 1:25 ‘*Panicum racemis occultatis intra foliorum vaginas*. Linn. Spec. 58:12.’ – *Panicum clandestinum* det. C. P. Thunberg

Loc.: USA, New Jersey, the vicinity of Philadelphia.

Notes: Växer på höglänta och torra ställen omkring Philadelphia. [Grows in upland and dry places in the vicinity of Philadelphia].

- 1:26 ‘*Poa spicata*. Flor. Canad. mss.’ – *Uniola spicata* det. C. P. Thunberg (≡ *Distichlis spicata* v. *stricta*)

- 1:27 ‘*Cenchrus glumis faemineis globosis muricato-spinosis hirsutis*. Linn. Spec. 1050:4.’ – *Cenchrus tribuloides* det. C. P. Thunberg

- 1:28 ‘*Mollugo foliis verticillatis cuneiformibus acutis; caule subdivisio decumbente, pedunculis unifloris*. Linn. Spec. 89:4.’ – *Mollugo verticillata* det. C. P. Thunberg

Notes: Växer på sandaktiga åkrar och fält i Norra America nog allmän. Blomstrar vid början av September uti Nya Sverige. [Grows

- in sandy cultivated and non-cultivated fields in N. America; fairly common. In bloom at the beginning of September in New Sweden].
- 1:29 'Querria floribus solitariis; caule dichotomo. Linn. Spec. 90:2.' – *Querria canadensis* det. C. P. Thunberg (= *Spergularia canadensis*)
Notes: Växer i lös mylla på torra ställen uti glesa skogar i norra america. Börjar blomstra i Nya Sverige vid den 16 Junii n. st. [Grows in loose humus in dry places in open woods in N. America. Begins flowering in New Sweden about June 16th n. st].
- 1:30 'Lechea foliis lineari-lanceolatis, floribus paniculatis. Linn. Spec. 90:1.' – *Lechea minor* det. C. P. Thunberg; cf. *Lechea intermedia* det. O. Juel 1920
- 1:31 'Galium foliis quatemis linearibus obtusis, ramis ramosissimis. Linn. Spec. 105:3.' - *Galium bermudense* det. C. P. Thunberg; *Galium palustre* det. O. Juel 1920
Notes: Växer ymnogt på våta ställen i Nya Sverige, och Norra America. Blommar uti början av Maii n. st. [Grows abundantly in humid places in New Sweden and in N. America. Flowers at the beginning of May n. st].
- 1:32 'Galium foliis quatemis linearibus, caule procumbente scabro, corollis trifidis. Linn. Spec. 105:4.' – *Galium trifidum* det. C. P. Thunberg; *Galium palustre* det. O. Juel 1920
- 1:33 *Galium palustre* det. C. P. Thunberg; *Galium tinetorium* det. O. Juel
Notes: Tisavoyanne rouge av Fransoserna. Med dennas rötter sätta villarna den förskräckliga röda färgen på åtskilliga ting, som nästan aldrig kan ändras av solen. [Tisavoyanne rouge by the French. When the Indians applied the roots of this plant to various materials they obtained the dreadful red colour that faded very little when exposed to the sun].
- 1:34 'Plantago foliis lanceolatis, spica subovata. Linn. Flor. suec. 124.' – *Plantago laneolata* det. C. P. Thunberg
Notes: Växer på ängar i Norra America. Började blomma i Nya Sverige vid d. 22 April n. st. [Grows in fields in N. America. Began flowering on April 22nd n. st. in New Sweden].
- 1:35 'Plantago foliis ovato-lanceolatis pubescentibus subdenticulatis; spicis lascis pubescentibus; scapo angulato. Linn. Spec. 113:4.' – *Plantago virginica* det. C. P. Thunberg
Notes: Växer ymnogt på höglänta betesmarker och i linda lagde åkrar i Norra America. Börjar blomstra i Nya Sverige vid d. 22 April n. st., frön mogna vid d. 29 Maii. [Grows abundantly in upland pastures and fallow fields in N. America. Begins flowering in New Sweden about April 22nd n. st., seeds ripen about May 29th].
- 1:36 'Cornus arborea; cymis nudis. Linn. Spec. 117:3. (cortice rubro glabro, petiolis superne concavo-planis.)' – *Cornus sanguinea* det. C. P. Thunberg; *Cornus amomum* det. O. Juel 1921
Notes: Rödvidja av de svenska. Växer i kärr och på våta ställen i Norra America. Blomstrar som bäst midt uti Juni n. st. Brukas till

vidjor. Decoeten av barcken god för podagre, samt dysuria. (Rödvidja by the Swedes. Grows in marshes and wet places in N. America. Is in its best flower in the middle of June n. st. Is mainly used for wickerwork. The decoction of the bark is good against gout, as well as cystorrhoea.)

- 1:37 'Cornus arborea; involucro maximo, foliolis obverse cordatis. Linn. Spec. 117:1.' – *Cornus florida* det. C. P. Thunberg

Notes: Dogwood av Engelmän uti America. Rundträ av svenska i America. Växer allmänt i skogarna i Norra America nästan i all jordmån, på backar, backlidar, flata fält, ned i kärr; dock syntes den hälst älska låglänta och jämna, men ej vatnsura ställen. Egenskaperna hos detta träd, och hvar till det brukas, äro anförde i Kalms berättelse om nyttan av några växter från Norra America Num. 32. [Dogwood by Englishmen in America. Rundträ by Swedes in America. Grows frequently in the woods in N. America in almost all kinds of soil, on hillsides, slopes, flat lands, and in swamps; preferably, though, in low-lying and flat but not waterlogged, places. The qualities of this tree, and for what purposes it is used, are stated in Kalm's report on the use of some plants from N. America No.32].

- 1:38 'Cornus arborea; cymis otidig. Linn. Spec. 117:3. Cortice pallide viridipubescenti; petiolis subteretibus.' – *Cornus altemifolia* det. O. Juel 1921

Notes: Swamp-dogwood av Engelmän uti America. Bois blanc av Fransoserna i Canada. Växer på våtlänta ställen i Norra America. Blommar som bäst vid den 12 Maii n. st uti Nya Sverige. Barcken afskafvad brukas av villa Americaner och Fransoser bland tobak; av stielckarna göras Tobakpipskaft; decoeten av barcken god för podager, urins förstoppelse, värck i benen. [Swamp-dogwood by Englishmen in America. Bois blanc by Frenchmen in Canada. Grows in fairly humid places in N. America. Is in its best flower about May 12th n. st. in New Sweden. The peeled bark is used by the Indians and French as tobacco; the stems make pipe stems; the decoction of the bark is good against gout, urethritis, aching legs].

- 1:39 'Isnardia. Linn. Spec. 120.' – *Isnardia palustris* det. C. P. Thunberg (≡*Ludwigia palustris*)

Notes: Växer uti diken och vatnrännilar nog allmän i Norra America. Börjar blomma d. 28 Julii n. st [Grows in ditches and rivulets; fairly common in N. America. Begins flowering about July 28th n. st].

- 1:40 'Hamamelis. Linn. Spec. 124.' – *Hamamelis virginiana* det. C. P. Thunberg

Notes: Troll-Hazel av Svenska och Engelmän. Växer ymnogt i skogar i Norra America. Blomstrar som bäst midt uti October n. st. Ångan av decoeten utaf barcken makalös mot ögnsiuka. [Troll-Hazel by Swedes and English. Grows abundantly in the woods in N. America. Is in its best flower in the middle of October n. st. The

steam from the decoction of the bark is exceptionally effective against eye-problems].

- 1:41 'Myosotis seminibus nudis: foliorum apicibus callosis. Linn. Flor. suec. 149. β . Spec. 131:1.' – *Myosotis scorpioides* det. C. P. Thunberg; *Myosotis laxa* det. O. Juel 1921

Notes: Växer i bäckar i Norra America, fast nog sällsynt. Finnes i blomma mäst hela sommaren. [Grows in streams in N. America, though rather rare. Is in bloom almost the whole summer].

- 1:42 'Lycopsis pusilla, flore alba, foliis hirsutis. Gron. virg. 140?' – *Lycopsis virginica* det. C. P. Thunberg

Loc.: USA, Delaware, New Sweden.

Notes: Växer på torra backar, åkrar, vallar, berg uti Nya Sverige. Börjar blomstra vid d. 5 Maii n. st [Grows on dry slopes, arable land, in pastures, mountains in New Sweden. Begins flowering about May 5th n. st.].

- 1:43 'Pulmonaria calycibus abbreviatis, foliis lanceolatis obtusiusculis. Linn. Spec. 135:3.' – *Pulmonaria virginiana* det. C. P. Thunberg (\equiv *Mertensia virginica*)

Loc.: USA, Delaware, New Sweden.

Notes: Växer i god fet jordmån uti skogarna i Nya Sverige. Blomstrar vid d. 26 April n. st [Grows in good rich soil in the woods in New Sweden. In bloom about April 26th n. st.].

- 1:44 'Cynoglossum foliis amplexicaulibus ovatis. Linn. Spec. 134:2.' – *Cynoglossum virginianum* det. C. P. Thunberg

- 1:45 'Convolvulus foliis sagittatis postice truncatis, pedunculis unifloris. Linn. Spec. 153:2.' – *Convolvulus sepium* det. C. P. Thunberg

- 1:46 'Convolvulus foliis cordatis pubescentibus, caule recto, pedunculis unifloris. Linn. Spec. 158:23.' – *Convolvulus spithameus* det. C. P. Thunberg (\equiv *Calystegia spithamea*)

Notes: Växer uti skogar och på skogsbackar i Norra America. Börjar blomma i Nya Sverige vid d. 25 Maii n. st [Grows in woods and wooded hillsides in N. America. Begins flowering in New Sweden about May 25th n. st.].

- 1:47 'Campanula caule simplici, foliis cordatis dentatis amplexicaulibus, floribus sessilibus aggregatis. Linn. Spec. 169:31.' – *Campanula perfoliata* det. C. P. Thunberg (\equiv *Triodanis perfoliata*)

Notes: Växer i glesa skogar och på åkrar i Norra America ymnogt Börjar blomma i Nya Sverige vid d. 25 Maii n. st [Grows abundantly in open woods and on arable land in N. America. Begins flowering in New Sweden about May 25th n. st.].

- 1:48 *Phlox subulata* det. C. P. Thunberg

- 1:49 'Phlox foliis subulatis hirsutis; floribus oppositis. Linn. Spec. 152:7.' – *Phlox subulata* det. C. P. Thunberg

Notes: Växer på torra sandiga fält uti Norra America. Börjar blomma vid begynnelsen av April. [Grows on dry sandy fields in N. America. Starts flowering at the beginning of April].

- 1:50 'Phlox foliis cordato-lanceolatis laevibus. Linn. Spec. 152:2. Phlox caule; foliis oppositis glabris, inferioribus linearibus, superioribus ovato-lanceolatis. Flor. Canad. mss.' – *Phlox maculata* det. C. P. Thunberg
- 1:51 'Phlox foliis lato-lanceolatis, inferioribus alternis, caule ramoso. Linn. Spec. 152:5.' – *Phlox divaricata* det. C. P. Thunberg
Loc.: USA, Delaware, New Sweden.
Notes: Växer, fast sparsamt, uti Nya Sverige. Blommar vid d. 26 April n. st [Grows, though sparsely, in New Sweden. In bloom about April 26th n. st].
- 1:52 'Phlox foliis lineari-lanceolatis glabris, caule erecto, corymbo terminali. Linn. Spec. 152:4.' – *Phlox glaberrima* det. C. P. Thunberg; *Phlox pilosa* det. O. Juel 1921
Notes: Växer i glesa löfskogar, samt på höglänta ängar, allmän i Norra America. Börjar blomma i Nya Sverige vid d. 16 Maii n. st [Grows in open deciduous forests and also in upland meadows in N. America, common. Begins flowering in New Sweden about May 16th n. st].
- 1:53 'Lysimachia petiolis ciliatis, floribus cernuis. Linn. Spec. 147:7.' – *Lysimachia ciliata* det. C. P. Thunberg
- 1:54 *Lysimachia quadrifolia* (Sp. Pl. editem) det. C. P. Thunberg
- 1:55 'Lonicera racemis terminalibus, foliis serratis. Linn. Spec. 175:14. Diervilla. Linn. Hort. cliff. 63. t. 7.' – *Lonicera diervilla* det. C. P. Thunberg (≡*Diervilla lonicera*)
Notes: Växer på skogsbackar och på höglänta ställen i skogar uti Norra America. Begynner blomma vid början av Junii månad. Des bruk i medicine är anförd i Kalms berättelse om nyttan av några växter från Norra America No. 40. [Grows on wooded hillsides and in upland places in woods in N. America. Begins flowering at the beginning of June. Its use in medicine is stated in Kalm's report on the use of some plants from N. America No. 40].
- 1:56 'Claytonia foliis linearibus. Linn. Spec. 204:1.' – *Claytonia virginica* det. C. P. Thunberg
Notes: Växer på våtlänta ställen uti Norra America allmän. Begynner blomma uti Nya Sverige vid d. 13. April n. st. [Grows in fairly humid places in N. America, common. Begins flowering in New Sweden about April 13th n. st].
- 1:57 *Claytonia virginica* det. C. P. Thunberg
- 1:58 'Asclepias umbella erecta, caule simplici, foliis ovato-lanceolatis acutis, superne levites pilosis, interne tomentosis. Flor. Canad. mss.' – *Asclepias purpurascens* det. C. P. Thunberg
- 1:59 'Asclepias foliis alternis lanceolatis, caule divaricato piloso. Linn. Spec. 217:18.' – *Asclepias tuberosa* det. C. P. Thunberg
- 1:60 'Azalea foliis ovatis, corollis pilosis, staminibus longissimis. Linn. Spec. 150:3.' – *Azalea nudiflora* det. C. P. Thunberg; **a.** *Azalea*

viscosa det. O. Juel 1921 (\equiv *Rhododendron viscosum*); **b.** *Azalea nudiflora* det. O. Juel 1921 (\equiv *Rhododendron periclymenoides*)

Notes: May-blomster av de svenska. Wild Honey Suckle av de Engelska. Växer uti god jordmån i skogarna i Norra America. Börjar blomma i Nya Sverige vid d. 25 April n. st. Blommorna är ganska sköna, ibland röda, ibland hvita, brukas til prydnad; lukta ock förträffeligen väl. [May-blomster by the Swedes. Wild Honey Suckle by the English. Grows in good soil in the woods in N. America. Begins flowering in New Sweden about April 25th n. st The flowers are quite beautiful, sometimes red, sometimes white, used for decoration; the scent is also exceptionally good].

1:61 ‘*Azalea foliis margine scabris, corollis piloso-glutinosus*. Linn. Spec. 151:4.’ – *Azalea viscosa* det. C. P. Thunberg (\equiv *Rhododendron viscosum*)

1:62 *Gentiana quinquefolia* det. C. P. Thunberg (\equiv *Gentianella quinquefolia*)

1:63 ‘*Gentiana corollis quinquefidis campanulatis ventricosus verticillatis; foliis trinerviis*. Linn. Spec. 228:6.’ – *Gentiana saponaria* det. C. P. Thunberg

Notes: Växer i ymnighet på skogsängar i Norra America. Blomstrar bland de aldra sednaste örter i Norra America, uti October och November; ofta äro blommorna ej väl utslagne innan kiölden kommer så att en stor del av desse ej hinna hvart år få mogna frön. [Grows abundantly in forest meadows in N. America. Flowering occurs along with the latest plants in N. America, in October and November; often the flowers are not in full blossom before frost sets in so that many of them do not produce ripe seeds every year].

1:64 ‘*Heuchera* Linn. Spec. 226.’ – *Heuchera americana* det. C. P. Thunberg

Notes: Växer i skogarna i Norra America. Börjar blomma i Nya Sverige vid d. 14. Maii n. st [Grows in the woods in N. America. Begins flowering in New Sweden about May 14th. n. st.].

1:65 *Euonymus europaeus* det. C. P. Thunberg; *Euonymus americanus* det. O. Juel

1:66 ‘*Euonymus floribus omnibus quinquefidis*. Linn. Spec. 197:2.’ – *Euonymus americanus* det. C. P. Thunberg

Notes: Växer uti skogar i Norra America. Blomstrar vid slutet av Maii, dock förrän den andra varieteten. [Grows in woods in N. America. Flowers at the end of May, though earlier than the other variety].

1:67 ‘*Ceanothus foliis trinerviis*. Linn. Spec. 195:1.’ – *Ceanothus americanus* det. C. P. Thunberg

1:68 ‘*Hydrophyllum foliis palmatis*. Flor. Canad. mss.’ – *Hydrophyllum canadense* det. C. P. Thunberg

1:69 *Ilex* det. C. P. Thunberg

- 1:70 'Physalis radice perenni, foliis cordatis obtusis. Linn. Hort. cliff. 496. Gron. virg. 84.' – *Physalis viscosa* det. C. P. Thunberg (≡*Physalis walteri*)
Loc.: USA, New Jersey.
Notes: Växer på sandblandade lindor uti Nya Jersey. [Grows in sandy fallow fields in New Jersey].
- 1:71 'Hedera foliis quinatis ovatis serratis. Linn. Spec.202:2.' (≡*Parthenocissus*)
Notes: Växer allmän uti skogarna i Norra America. [Grows frequently in the woods in N. America].
- 1:72 'Vitis foliis cordatis subtrilobis dentatis subtus tomentosus. Linn. Spec. 203:3. Tomento griseo.' – *Vitis labrusca* det. C. P. Thunberg
- 1:73 'Vitis foliis cordatis subtrilobis dentatis subtus tomentosus. Linn. Spec. 203:3. Tomento albo.' – *Vitis labrusca* det. C. P. Thunberg
- 1:74 'Vitis foliis cordatis dentato serratis utrinque nudis. Linn. Spec. 203:4.' - *Vitis vulpina* det. C. P. Thunberg
Notes: Växer allmän i skogarna uti Norra America. Blomstrar i Nya Sverige midt uti Junii n. st. Nyttan av denna och flera arter av Villa Vinrankor i Norra America finnes anförd uti Kalms berättelse om nyttan av några växter från Norra America No. 125. [Grows frequently in the woods in N. America. Flowers in New Sweden in the middle of June n. st. The use of this and many species of wild vines is stated in Kalm's report on the use of some plants from N. America No.125].
- 1:75 'Chenopodium foliis ovato-oblongis dentatis, racemis aphyllis. Linn. Spec. 220:11.' – *Chenopodium anthelminticum* det. C. P. Thunberg (≡*Chenopodium brosioides*)
- 1:76 'Thesium floribus umbelatis, foliis oblongis. Linn. Spec. 208:4.' – *Thesium umbellatum* det. C. P. Thunberg (≡*Comandra umbellata*)
Notes: Växer på backar och höglänta ställen i Norra America. Börjar blomstra uti Nya Sverige vid d. 16 Maii n. st [Grows on hillsides and upland places in N. America. Begins flowering in New Sweden about May 16th n. st].
- 1:77 *Panax quinquefolium* det. C. P. Thunberg
Notes: Ginzeng av Chineserne. [Ginzeng by the Chinese].
- 1:78 'Aralia caule nudo. Linn. Spec. 274:4.' – *Aralia nudicaulis* det. C. P. Thunberg
Notes: Sarsaparilla av Fransoserna. Växer i skuggrika tiocka skogar uti Norra America. Roten skön mot bröstets siukdomar. [Sarsaparilla by the French. Grows in shady thick forests in N. America. The root is effective against illnesses of the chest].
- 1:79 *Hydrocotyle vulgaris* det. C. P. Thunberg; *Hydrocotyle americana* det. O. Juel 1920
- 1:80 *Hydrocotyle umbellata* det. C. P. Thunberg

- 2:81 ‘*Thapsia foliis ternatis ovatis*. Linn. Spec. 262:4. floribus luteis.’ – *Thapsia trifoliata* det. C. P. Thunberg; *Thaspium trifoliatum* det. O. Juel 1920
Notes: Växer i skogar, på backar, åkerrenar i god fet jord ymnigt i Norra America. Börjar blomstra i Nya Sverige vid slutet av April n. st. [Grows abundantly in woods, on hillsides, headlands in good rich soil in N. America. Begins flowering in New Sweden at the end of April n. st.].
- 2:82 ‘*Thapsia foliis ternatis ovatis*. Linn. Spec. 262:4. (flor. atrorubris)’ – *Thapsia trifoliata* det. C. P. Thunberg (= *Thaspium trifoliatum*)
Notes: Växer på våta ängar i Norra America; dock mindre allmän. Blomstrar i Nya Sverige som bäst midt uti Maii månad n. st. [Grows in wet meadows in N. America; though less common. Is in its best flower in New Sweden in the middle of May n. st].
- 2:83 ‘*Sison foliis ternatis*. Linn. Spec. 252:3.’ – *Sison canadense* det. C. P. Thunberg (= *Cryptotaenia canadensis*)
- 2:84 ‘*Heracleum foliis pinnatis, foliolis quinis, intermediis sessilibus; floribus radiatis*. Linn. Hort. ups. 65:1. Spec. 249:3.’ – *Heracleum panaces* det. C. P. Thunberg; *Heracleum lanatum* det. O. Juel 1921
- 2:85 *Zizia aurea* det. O. Juel 1920
- 2:86 ‘*Sanicula flosculis masculis pedunculatis, hermaphroditis sessilibus*. Linn. Spec. 235:3.’ – *Sanicula marilandica* det. C. P. Thunberg
Notes: Växer allmän i skogar i Norra America. Börjar blomstra i Nya Sverige vid d. 8. Maii n. st. [Grows frequently in the woods in N. America. Begins flowering in New Sweden about May 8th n. st.].
- 2:87 ‘*Aegopodium americanum*’ – *Aegopodium podagraria* det. C. P. Thunberg; *Cryptotaenia canadensis* det. O. Juel 1921
Loc.: USA, Pennsylvania, around New Lancaster.
Notes: Växer uti ängsbackar vid Nya Lancaster uti Pennsylvanien. Blommar som bäst midt uti Junii n. st [Grows on meadow slopes around New Lancaster in Pennsylvania. Is in its best flower in the middle of June n. st].
- 2:88 ‘*Viburnum foliis subrotundis crenato-serratis glabris*. Linn. Spec. 268:3. var.’ – *Viburnum prunifolium* det. C. P. Thunberg
- 2:89 ‘*Viburnum foliis subrotundis crenato-serratis glabris*. Linn. Spec. 268:3.’ – *Viburnum prunifolium* det. C. P. Thunberg
Notes: Växer på högläntare ställen uti kärr, samt eljes här och der uti skogarna i Norra America. Blomstrar i Nya Sverige som bäst vid början av Maii n. st. [Grows in somewhat upland places in marshes, and also here and there in the woods in N. America. Is in its best flower in New Sweden at the beginning of May n. st].
- 2:90 ‘*Viburnum foliis lobatis, petiolis laevibus*. Linn Spec. 268:6, 9’ – *Viburnum acerifolium* det. C. P. Thunberg
Loc.: USA, Delaware, New Sweden.

Notes: Växer på våta ställen i Nya Sverige. Blomstrar som bäst vid slutet av Maii månad n. st. [Grows in wet places in New Sweden. Is in its best flower at the end of May n. st.].

- 2:91 ‘*Viburnum foliis subrotundo-ovatis profunde et remota serratis glaberrimis nitidis. Flor. Canad. mss.*’ – *Viburnum dentatum* det. C. P. Thunberg;

Loc.: USA, Delaware, New Sweden.

Notes: Växer på högläntare ställen uti kärr i Nya Sverige. Blommar som bäst vid d. 24. Maii n. st. [Grows in somewhat upland places in marshes in New Sweden. Is in its best flower about May 24th n. st.].

- 2:92 ‘*Sambucus cymis quinquepartitis, foliis subbipinnatis. Linn. Spec. 269:2.*’ – *Sambucus canadensis* det. C. P. Thunberg

- 2:93 ‘*Rhus foliis ternatis, foliolis petiolatis ovatis nudis integerrimis cauleradicante. Linn. Spec. 266:6.*’ – *Rhus radicans* det. C. P. Thunberg (≡*Toxicodendron radicans*)

Notes: Poyson-tree av Engelmän och Svenska. Växer i skogarna i Norra America, klängandes sig upp för trän på det sätt, at den slår från sin stam ut en myckenhet rötter, som gå in uti stammen av andra trän. Börjar blomstra i Nya Sverige vid slutet av Maii n. st. Egenskaperna av denne är anförde uti Kalms berättelse om nyttan av några växter från Norra America No. 112. [Poyson-tree by English and Swedes. Grows in the woods in N. America, climbs up trees in such away, that its stem gives rise to an abundance of roots which grow into other trees. Begins flowering in New Sweden at the end of May n. st. The qualities of this shrub are stated in Kalm’s report on the use of some plants from N. America No. 112].

- 2:94 ‘*Rhus foliis pinnatis integerrimis, petiolo integro. Linn. Spec. 265:4.*’ – *Rhus vernix* det. C. P. Thunberg (≡*Toxicodendron vernix*)

Notes: Poyson-tree; Poysonwood; Swamp Sumach av Engelmän. Växer i kärr och på våta ställen uti Norra America, fast ej norr om den 43. grad. Lat. boreal. Börjar blomstra uti Nya Sverige midt uti Maii månad. Egenskaperne av detta träd äro upptecknade uti Kalms berättelse om nyttan av några växter från Norra America No. 111. [Poyson-tree; Poysonwood; Swamp Sumach by English. Grows in marshes and wet places in N. America, though not north of Lat. 43. Begins flowering in the middle of May in New Sweden. The qualities of this shrub are described in Kalm’s report on the use of some plants from N. America No. 111].

- 2:95 ‘*Ulmus foliis aequaliter serratis, basi inaequalibus. Linn. Spec. 226:2.*’ – *Ulmus campestris* det. C. P. Thunberg; *Ulmus americana* det. R. Moberg & S. Lundqvist 1992

Notes: Växer i skogarna i Norra America nog allmän. Blommar i Nya Sverige vid d. 5. April n. st. frön mogna d. 15. Maii. Utaf barcken göra Villarna deras barckbåtar. Trädet brukas mäst til samma som vår Europaeiska alm. [Grows in the woods in N. America, fairly common. Flowers i New Sweden about April 5th n.

st., seeds ripen May 15th. The Indians use the bark for making their boats. The tree is mainly used in the same way as our European Elm].

- 2:96 ‘*Saphylaea foliis ternatis*. Linn. Spec. 270:2.’ – *Staphylea trifolia* det. C. P. Thunberg

Notes: Växer uti skogar och på högläntare ställen uti kärr uti Norra America. Blomstrar som bäst vid slutet av April n. st. uti Nya Sverige. [Grows in woods and somewhat upland places in marshes in N. America. Is in its best flower at the end of April n. st. in New Sweden].

- 2:97 ‘*Drosera scapis radicatis, foliis orbiculatis*. Linn. Flor. suec. 2570 Spec. 281:1.’ – *Drosera rotundifolia* det. C. P. Thunberg

Notes: Växer uti kärr i Norra America. [Grows in marshes in N. America].

- 2:98 ‘*Zanthoxylum foliis pinnatis*. Linn. Spec. 270:1.’ – *Xanthoxylon clava* det. C. P. Thunberg (= *Zanthoxylum clava-herculis*)

Loc.: USA, Virginia.

Notes: Växer i Virginien. Då den planteras i Pennsylvanien, fryser den ofta bort om vintrarna; men slår ut nya skått från roten följande vår. På andra sidan finnes endast ett blad av denna. [Grows in Virginia. When planted in Pennsylvania, it seldom survives the winters; but the root sprouts the following spring. On the opposite side there is but a leaf from it].

- 2:99 ‘*Tradescantia* Linn. Spec. 288.’ – *Tradescantia virginiana* det. C. P. Thunberg

Loc.: USA, Delaware, New Sweden.

Notes: Växer på ängar uti Nya Sverige, fast sällsynt Blomstrar som bäst midt uti Junii n. st. [Grows in meadows in New Sweden, though rare. Is in its best flower in the middle of June n. st].

- 2:100 ‘*Allium scapo subnudo tereti; foliis linearibus, capitulo bulbifero*. Linn. Spec. 1195.’ – *Allium canadense* det. C. P. Thunberg

Notes: Växer på utmarker och i skogar i Norra America på våta ställen. [Grows in outlying lands and forests in N. America in wet places].

- 2:101 ‘*Convallaria foliis sessilibus, racemo terminali composito*. Linn. Spec. 315:5.’ – *Convallaria racemosa* det. C. P. Thunberg (= *Smilacina racemosa*)

- 2:102 ‘*Convallaria foliis amplexicaulibus, caule tereti, pedunculis axillaribus multifloris*. Linn. Spec. 315:4.’ – *Polygonatum biflorum* det. R. Moberg & S. Lundqvist 1992

- 2:103 ‘*Uvularia foliis perfoliatis*. Linn. Spec. 304:2.’ – *Uvularia perfoliata* det. C. P. Thunberg

Notes: Växer i skogslunder och höglänta skogsängar i Norra America. Blommar som bäst vid början av Maii n. st. [Grows in groves and upland forest meadows in N. America. Is in its best flower at the beginning of May n. st].

- 2:104 'Uvularia foliis sessilibus. Linn. Spec. 305:3.' - *Uvularia sessilifolia* det. C. P. Thunberg
Loc.: USA, Delaware, New Sweden.
Notes: Växer på skuggiga ställen uti kärr i Nya Sverige. Blomstrar som bäst vid d. 27. April n. st. [Grows in shady places in marshes in New Sweden. Is in its best flower about April 27th n. st].
- 2:105 'Ornithogalum scapo angulato; pedunculis umbellatis villosis. Linn. Spec. 306:3.' – *Hypoxis erecta* det. C. P. Thunberg (≡*Hypoxis hirsuta*)
Notes: Växer uti glesa skogar, skogslunder, på höglänta skogsängar och skogsbackar allmän i Norra America. Begynner blomma i Nya Sverige vid början av Maii n. st [Grows in open woods, groves, upland forest meadows and on wooded hillsides in N. America, common. Begins flowering at the beginning of May n. st].
- 2:106 'Erythronium. Linn. Spec. 305. Erythronium foliis ovato-oblongis glabrisnigro-maculatis. Gron. virg. 151. flore flavo.' – *Erythronium dens-canis* det. C. P. Thunberg (≡*Erythronium americanum*)
Notes: Växer uti skugga på däfviga ställen uti kärr och skogar uti Norra America. Börjar blomma uti Nya Sverige vid d. 11. April. [Grows in shade in moist places in marshes and woods in N. America. Begins flowering in New Sweden about April 11th].
- 2:107 'Lilium foliis verticillatis, flore erecto, carolla campanulata. Linn. Spec. 303:7.' – *Lilium philadelphicum* det. C. P. Thunberg
Notes: Kalckonblomster av de Svenska. Växer på torra magra ställen i skogar uti Norra America. Blommar som bäst vid början av Junii månad n. st. [Kalckonblomster (Turkey flower) by the Swedes. Grows in dry poor places in N. America. Is in its best flower at the beginning of June n. st].
- 2:108 'Aletris Linn. Spec. 319.' – *Aletris farinosa* det. C. P. Thunberg
- 2:109 *Anthericum calyculatum* det. C. P. Thunberg; *Tofieldia* cf. *glabra* det. O. Juel
- 2:110 'Helonias Linn. Spec. 342.' – *Helonias bullata* det. C. P. Thunberg
Loc.: USA, Delaware, Pennsneck in New Sweden.
Notes: Växer bland måssa uti kärr uti Pennsneck i Nya Sverige. Blommar som bäst vid d. 26. April n. st [Grows among mosses in marshes in Pennsneck in New Sweden. Is in its best flower about April 26th n. st].
- 2:111 *Helonias bullata* det. C. P. Thunberg
- 2:112 'Melanthium petalis unguiculatis. Linn. Spec. 339: 1.' – *Melanthium virginicum* det. C. P. Thunberg
- 2:113 'Prinos foliis longitudinaliter serratis. Linn. Spec. 330: 1.' – *Prinos verticillatus* det. C. P. Thunberg (≡*Ilex verticillata*)
Notes: Med blomma. [With flower].
- 2:114 'Prinosfoliis apice serratis. Linn. Spec. 330:2.' – *Prinos glaber* det. C. P. Thunberg (≡*Ilex glabra*)
Loc.: USA, Delaware, Cedar Swamps in New Sweden.

Notes: Växer i torr mager sandjord omkring de så kallade Enkärr eller Cedar Swamps i Nya Sverige. Blommar uti Junii månad n. st. [Grows in dry infertile sandy soil around what is called Enkärr or Cedar Swamps in New Sweden. Flowers in the month of June n. st.].

- 2:115 'Leontice folio caulino tritemato, florali bitemata. Linn. Spec. 312:3.' – *Leontice thalictroides* det. C. P. Thunberg (≡*Caulophyllum thalictroides*)

Notes: Växer i skogar uti god fet jordmån uti Norra America. Börjar blomstra uti Nya Sverige vid d. 27. April n. st. [Grows in woods in good rich soil in N. America. Begins flowering in New Sweden about April 27th n. st.].

- 2:116 'Trillium flore pedunculato cernuo. Linn. Spec. 339:1.' – *Trillium cemuum*

Notes: Växer i skugga under trån i kärr, samt vid stubbar på skogsängar uti Norra America. Blomstrar i Nya Sverige som bäst vid d. 27. April n. st. [Grows in the shade of trees in marshes, and also near stumps in forest meadows in N. America. Is in its best flower about April 27th n. st. in New Sweden].

- 2:117 'Juncus culmo nudo nutante, panicula laterali. Linn. Flor. suec. 280?' – *Juncus filiformis* det. C. P. Thunberg; *Juncus tenuis* det. O. Juel 1921

Notes: Växer på ängar och betesmarker uti Norra America. [Grows in meadows and pastures in N. America].

- 2:118 'Juncus foliis planis subpilosis, spicis sessili pedunculatisque. Linn. Flor. suec. 288. Spec. 329:14.' – *Juncus campestris* det. C. P. Thunberg; *Luzula multiflora* det. G. Samuelsson 1922

Notes: Växer allmänt i skogarna i Norra America. Börjar blomstra i Nya Sverige vid d. 4. April n. st. [Grows frequently in the woods in N. America. Begins flowering about April 4th n. st. in New Sweden].

- 2:119 'Orontium Linn. Spec. 324.' – *Orontium aquaticum* det. C. P. Thunberg

Loc.: USA, Delaware, marshes and swampy places in New Sweden.

Notes: Taki av de Svenska och Villarna. Växer i kärr och på sumpiga ställen uti Nya Sverige allmän. Börjar blomma vid d. 21. April n. st. Frukten brukas av Villarna på åtskilligt sätt till mat; boskapen är mycket snål efter bladen. [Taki by the Swedes and the Indians. Grows in marshes and swampy places in New Sweden, common. Begins flowering about April 21st n. st. The Indians use the fruit in a great variety of ways for food; the cattle are very fond of the leaves].

- 2:120 *Trientalis europaea* det. O. Juel 1921

Comments: non ex America – O. Juel 1921.

- 2:121 'Sagittaria dioica; radiee napiformi. Flor. Canad. mss.' – *Sagittaria sagittifolia* det. C. P. Thunberg; *Sagittaria* ef. *latifolia* det. R. Moberg & S. Lundqvist 1992

Loc.: USA, Delaware, Grows in wet meadows and swampy places in New Sweden.

Notes: Kättnis av Villa Americaner och de Svenska. Växer på våta ängar och sumpiga ställen i Nya Sverige. Roten av denna bruka villarna på åtskilligt sätt till mat. [Kättnis by the Indians and the Swedes. Grows in wet meadows and swampy places in New Sweden. Its root is used in a great variety of ways in food by the Indians].

2:122 *Saururus cemuus* det. C. P. Thunberg

2:123 *Cistus herbaceus exstipulatus; foliis omnibus alternis lanceolatis, caule adscendente.* Linn. Spec. 526:17.' – *Oenothera fruticosa* det. C. P. Thunberg; *Kneiffia longepedicellata* det. O. Juel (= *Oenothera fruticosa*)

Notes: Växer på sandfält och glesa tallmoar i starckt solbadd uti Norra America. Blommar i Nya Sverige som bäst midt uti Maii n. st. [Grows in sandy fields and open pine-heaths exposed to the sun in N. America. Is in its best flower in the middle of May n. st].

2:124 *Vaccinium corymbosum* det. C. P. Thunberg; *Styrax americanus* det. O. Juel 1920

2:125 'Vaccinium racemis filiformibus foliosis, foliis oblongis integerrimis. Linn. Spec. 351:7.' – *Vaccinium frondosum* det. C. P. Thunberg; *Vaccinium stamineum* det. O. Juel 1920

Notes: Växer på torra och magra ställen i Norra America. Blomstrar som bäst i Nya Sverige midt uti Maii n. st. [Grows in dry and poor places i N. America. Is in its best flower in the middle of May n. st in New Sweden].

2:126 *Vaccinium hispidulum* det. C. P. Thunberg (= *Gaultheria hispidula*)

2:127 'Dirca. Linn. Spec. 358.' – *Dirca palustris* det. C. P. Thunberg

Notes: Mousewood av Engelsmän. Bois de plumb av Fransoser. Växer på låglänta ställen i god jordmån uti skogarna i Norra America. Börjar blomma i Nya Sverige vid d. 17 April n. st. Barken brukas i stället för bast [Mousewood by English. Bois de plumb by French. Grows in low-lying places in good soil in the woods of N. America. Begins flowering in New Sweden about April 17th n. st. The bark is used instead of bast].

2:128 *Andromeda arborea* det C. P. Thunberg; *Gaylussacia dumosa* det O. Juel 1920

2:129 'Andromeda pedunculis aggregatis, corollis cylindricis, foliis alternis ovatis integerrimis. Linn. Spec. 393:4.' – *Andromeda mariana* det. C. P. Thunberg (= *Lyonia mariana*)

Notes: Växer uti skogar och skogsängar ymnogt i Norra America. Blommar i Nya Sveriget som bäst vid början av Maii n. st. [Grows abundantly in woods and forest meadows in N. America. Is in its best flower in New Sweden at the beginning of May n. st.].

- 2:130 'Polygonum foliis cordatis; caule volubili; floribus carinatis. Linn. Spec. 364:25.' – *Polygonum dumetorum* det. C. P. Thunberg; *Polygonum scandens* det. O. Juel 1920
Notes: Växer här och där i skogar i Norra America. Blomstrar i Canada som bäst midt uti Julii n. st [Grows here and there in woods in N. America. Is in its best flower in Canada in the middle of July n. st.].
- 2:131 *Polygonum articulatum* det. C. P. Thunberg (= *Polygonella articulata*)
- 2:132 'Polygonum Pennsylvanicum erectum.' – *Polygonum pennsylvanicum* det. C. P. Thunberg; *Polygonum* cf. *exsertum* det. O. Juel 1920 (= *Polygonum ramosissimum*)
Loc.: USA, New Jersey, the plains around Philadelphia.
Notes: Växer på fälten omkring Philadelphia. [Grows on the plains around Philadelphia].
- 2:133 'Laurus foliis venosis oblongis acuminatis annuis; ramissupra-axillaribus. Linn. Spec. 370:8.' – *Laurus aestivalis* det. C. P. Thunberg (= *Lindera benzoin*)
Notes: Spicewood av Engelmän och Svenska uti America. Växer på vatnsura sidor av backar, samt uti ej alt för våta och sankt kärr uti Norra America. Börjar blomma i Nya Sverige vid d. 8. April n. st. Barken brukas mot maskar hos hästar. [Spicewood by English and Swedes in America. Grows on water-logged hillsides, and also in not too wet or saturated marshes in N. America. Begins flowering in New Sweden about April 8th n. st. The Izark is used against worms in horses].
- 2:134 *Laurus sassafras* det. C. P. Thunberg (= *Sassafras albidum*)
- 2:135 'Laurus foliis integris trilobisque. Linn. Spec. 371:10.' – *Laurus sassafras* det. C. P. Thunberg (= *Sassafras albidum*)
Notes: Sassafras av Engelmän. Saltenbras, Salsenfras och Salsenbras av de Svenska i America. Växer i god fet lös sandmylla, som ej är för våt, och ej för torr uti Pennsylvanien, Nya Jersey och Nya York, ända till Fort Anne; men ej längre norr. Begynner blomma i Nya Sverige d. 26. April n. st. Nyttan och egenskaperna av detta trä finnes upptecknade uti Kalms berättelse om nyttan av några växter från Norra America No. 114. [Sassafras by English. Saltenbras, Salsenfras and Salsenbras by the Swedes in America. Grows in good rich loose sandy soil, that is not too wet and not too dry, in Pennsylvania, New Jersey and New York, all the way to Fort Anne; hut not further north. Begins flowering in New Sweden about April 26th n. st. The use and qualities of this tree are described in Kalm's report on the use of some plants from N. America No. 114].
- 2:136 'Sophora foliis ternatis subsessilibus. foliolis subrotundis glabris. Linn. Spec. 373:5.' – *Sophora tinctoria* det. C. P. Thunberg (= *Baptisia tinctoria*)
Notes: Vild indigo av de Svenska. Växer i lös, torr, nog mager mylla; ofta på tallmoar emellan de glesa tränen, eller eljes på öppna

moar, samt på skogsbackar, bestående av torr lös mylla. Blommar i Nya Sverige vid slutet av Junii n. st. Egenskaperna och vartil den brukas är anförd uti Kalms berättelse om nyttan av några växter från Norra America. [Vild indigo by the Swedes. Grows in loose, dry, fairly poor humus; often on pine-clad slopes between the scattered trees, or otherwise in open heaths, and also on wooded hillsides with dry loose humus. In bloom in New Sweden at the end of *June* n. st. The qualities and for what it is used is stated in Kalm's report on the use of some plants from N. America].

2:137 *Rhododendron maximum* det. C. P. Thunberg

2:138 'Kalmia foliis ovatis; corymbis terminalibus. Linn. Spec. 391:1.' – *Kalmia latifolia* det. C. P. Thunberg

Notes: Laurel av Engelmän. Skedträ av de Svenska. Växer på sidor av backar uti god jord i Norra America. Börjar blomma uti Nya Sverige vid d. 23. Maii n. st. Egenskaperne och vartill detta trä brukas, äro anförde i Kalms berättelse om nyttan av några växter från Norra America No. 7. [Laurel by English. Skedträ by the Swedes. Grows on hillsides with good soil in N. America. Begins flowering in New Sweden about May 23rd n. st. The properties and for what purposes this shrub is used, are stated in Kalm's report on the use of some plants from N. America No. 7].

2:139 *Kalmia latifolia* det. C. P. Thunberg

2:140 'Kalmia foliis lanceolatis, corymbis lateralibus. Linn. Spec. 391:2.' – *Kalmia angustifolia* det. C. P. Thunberg

Notes: Växer på torra magra sandmoar uti Norra America. Börjar blomstra uti Nya Sverige vid d. 28. Maii n. st. Egenskaperna av denna, och vartil den brukas, äro anförde uti Kalms berättelse om nyttan av några växter från Norra America No. 8. [Grows in dry poor sandy heaths in N. America. Begins flowering in New Sweden about May 28th n. st. The properties of this, and for what purposes it is used, are stated in Kalm's report on the use of some plants from N. America No.8].

2:141 'Pyrola staminibus adscendentibus, pistillo declinato. Linn. Flor. suec. 330. Spec. 396:1.' – *Pyrola rotundifolia* det. C. P. Thunberg; *Pyrola chlorantha* det. O. Juel 1920

Notes: Växer i skogar i Norra America. Börjar blomma i Nya Sverige midt uti Junii n. st. [Grows in woods in N. America. Begins flowering in New Sweden in the middle of June n. st.].

2:142 'Clethra. Linn. Spec. 396.' - *Clethra alnifolia* det. C. P. Thunberg

Notes: Växer allmänt uti kärr, varest *Cupressus* eller den så kallade vita Enen växer; man finner ej ett Ene-kärr, där ej denna buska tillika är; men sällan utom dem. Blommar vid slutet av Junii månad i Nya Sverige. [Grows frequently in marshes, where *Cupressus*, or the White Juniper, grows; there is no Juniper-marsh without this bush, but it is rarely found outside such places. Flowers at the end of June in New Sweden].

2:143 *Hydrangea arborescens* det. C. P. Thunberg

- 2:144 'Chrysosplenium foliis oppositis. Linn. Spec. 398:2.' – *Chrysosplenium oppositifolium* det. C. P. Thunberg; *Chrysosplenium americanum* det. O. Juel 1920
Notes: Växer uti kärr och vid källrännilar uti skugga i Norra America. Blomstrar uti Nya Sverige vid d. 22. April n. st. [Grows in marshes and near spring rivulets in the shade in N. America. Flowers in New Sweden about April 22nd n. st.].
- 2:145 'Oxalis scapo umbellifero; foliis ternatis obcordatis. Linn. Spec. 434:6.' – *Oxalis violacea* det. C. P. Thunberg
Notes: Växer på åkrar, ängar, skogar, skogsbackar uti Norra America. Börjar blomstra uti Nya Sverige vid d. 13. Maii n. st. Skön till sallad. [Grows on arable land, in meadows, forests, on slopes in forests in N. America. Begins flowering in New Sweden about May 13th n. st. Delicate in sallads].
- 2:146 'Oxalis caule ramoso erecto, pedunculis umbelliferis. Linn. Spec. 435:12.' – *Oxalis stricta* det. C. P. Thunberg; *Oxalis fontana* det. A. Lourteig 1976.
 Comments: *Oxalis stricta* by North American authors. – G. B. Ownbey 1992.
- 2:147 'Penthorum. Linn. Spec. 432.' – *Penthorum sedoides* det. C. P. Thunberg
Notes: Växer på våta ställen uti Norra America allmän. Blommar i Canada som bäst vid början av Junii n. st. [Grows in wet places in N. America, common. Is in its best flower in Canada at the beginning of June n. st.].
- 2:148 'Agrostemma hirsuta, calycibus corollam aequantibus, petalis integris nudis. Linn. Spec. 435:1. conf. Flor. suec. 383.' – *Agrostemma githago* det. R. Moberg & S. Lundqvist 1992.
 Comments: Not native to N. America. – G. B. Ownbey 1992.
- 2:149 'Saxifraga foliis lanceolatis denticulatis, caule nudo paniculato, floribus subcapitatis. Linn. Spec. 399:2.' – *Saxifraga pensylvanica* det. C. P. Thunberg
Notes: Växer på våta ängar och uti kärr, enkannerl. – på tufvor uti kärr, nog allmän i Norra America. Börjar blomma i Nya Sverige vid slutet av April n. st. [Grows in wet meadows and marshes, particularly in tufts in marshes, fairly common in N. America. Begins flowering in New Sweden at the end of April n. st.].
- 2:150 'Saxifraga foliis obovatis erenatis subsessilibus, caule nudo, floribus congestis. Linn. Spec. 401:10.' – *Saxifraga nivalis* det. C. P. Thunberg; *Saxifraga virginensis* det. O. Juel 1920
Loc.: USA, Delaware, New Sweden.
Notes: Växer på torra fält, samt vid vägar och i bergsspringor ymnigt i Nya Sverige. Börjar blomma d. 3. April n. st., frön mogna d. 15. Maii. [Grows in dry fields, and also abundantly along roads and in crevices in rocks in New Sweden. Begins flowering April 3rd n. st., seeds ripen May 15th].
- 2:151 'Mitella scapo diphylo. Linn. Spec. 406: 1.' – *Mitella diphylla* det. C. P. Thunberg

Notes: Växer i skogar på mossslupna ställen uti skugga i Norra America. Blommar som bäst i Nya Sverige midt uti Maii n. st. [Grows in forests in moss-grown shady places in N. America. Is in its best flower in New Sweden in the middle of May n. st].

- 2:152 ‘*Silene floribus fascieulatis, calycibus tomentosus. Gron. virg. 50.*’ – *Silene antirrhina* det. C. P. Thunberg; *Silene caroliniana* det. O. Juel 1920

Loc.: USA, Delaware, New Sweden.

Notes: Växer på torra sandfält och tallmoar uti Nya Sverige. Börjar blomma vid d. 4. Maii n. st. [Grows in dry sandy field_ and pine heaths in New Sweden. Begins flowering about May 4th n. st.].

- 2:153 ‘*Silene calyeibus floris cylindricis, panicula dichotorna, calycibus villosis. Linn. Spec. 419:16.*’ – *Silene virginica* det. C. P. Thunberg

- 2:154 ‘*Spergula foliis oppositis subulatis laevibus; caulibus simplicibus. Linn. Spec. 440:3. Flor. suec. 378.*’ – *Spergula nodosa* det. C. P. Thunberg (≡ *Sagina nodosa*)

Loc.: USA, Delaware, New Sweden.

Notes: Växer på låglänta ställen uti Nya Sverige. Blommar som bäst vid början av Maii n. st. [Grows in low-lying places in New Sweden. Is in its best flower at the beginnig of May n. st].

- 2:155 ‘*Cerastium foliis lineari-lanceolatis obtusis, corollis calyce majoribus. Linn. Spec. 438:5. Flor. suec. 381.*’ – *Cerastium arvense* det. C. P. Thunberg

Notes: Växer på fält och backar i Norra America. Blommar vid d. 6. Maii n. st [Grows in fields and on slopes in N. America. In bloom about May 6th n. st].

- 2:156 ‘*Cerastium erectum villosos-viscosum. Linn. Flor. suec. 379. Spec. 437:2.*’ – *Cerastium viscosum* det. C. P. Thunberg

Notes: Växer på fält och betesmarker i Norra America. Börjar blomma i Nya Sverige vid d. 14. April n. st. [Grows in fields and pastures in N. America. Begins flowering in New Sweden about April 14th n. st].

- 2:157 ‘*Arenaria foliis subovatis acutis sessilibus, corollis calyce brevioribus. Linn. Flor. suec. 373.*’ – *Arenaria serpyllifolia* det. C. P. Thunberg

Loc.: USA, Delaware, New Sweden.

Notes: Växer på torra magra åkrar i Nya Sverigsj, Blommar som bäst vid d. 20 Maii n. st. [Grows on dry infertile arable land in New Sweden. Is in its best flower about May 20th n. st].

- 2:158 ‘*Stellaria foliis linearibus integerrimis, floribus paniculatis. Linn. Spec. 422:5. Alsine aquatica media C.B.*’ – *Stellaria graminea* det. C. P. Thunberg; *Stellaria longifolia* det. O. Juel 1920

Loc.: USA, Delaware, New Sweden.

Notes: Växer uti buskar i Nya Sverige på våta ställen. [Grows among bushes in New Sweden in wet places].

- 2:159 ‘*Scleranthus calycibus fructus patulis. Linn. Flor. suec. 348. Spec. 406:1.*’ – *Scleranthus annuus* det. C. P. Thunberg

Notes: Växer på åkrar bland säden i Norra America. Blommar som bäst i Nya Sverige vid slutet av Maii n. st. [Grows on arable land among the corn in N. America. Is in its best flower in New Sweden at the end of May n. st].

- 2:160 'Euphorbia dichotoma; foliis integerrimis ovalibus retusis, pedunculis axillaribus unifloris folia aequantibus, caule erecto. Linn. Spec. 456:26.' – *Euphorbia portulacoides* det. C. P. Thunberg; *Euphorbia* sp. det. R. Moberg & S. Lundqvist 1992

Loc.: USA, New Jersey, around Philadelphia.

Notes: Växer på fälten omkring Philadelphia. [Grows in the fields around Philadelphia].

- 3:161 'Euphorbia dichotoma, foliis integerrimis lanceolatis, pedunculis axillaribus unifloris aequantibus, caule erecto. Linn. Spec. 455:25.' – *Euphorbia ipecacuanhae* det. C. P. Thunberg

- 3:162 'Euphorbia dichtoma; foliis serratis ovali-oblongis glabris, corymbis terminalibus, ramis divaricatis. Linn. Spec. 454:17.' – *Euphorbia hypericifolia* det. C. P. Thunberg; *Euphorbia* cf. *preslii* det. O. Juel 1920 (= *Euphorbia nutans*)

Loc.: USA, Pennsylvania.

Notes: Växer i Pennsylvanien. [Grows in Pennsylvania].

- 3:163 'Lythrum foliis ternis. Flor. Canad. mss.' - *Decodon verticillatus* det. O. Juel 1922.

- 3:164 *Lythrum virgatum* det. O. Juel 1921

Comments: Hör ej till Kalms samling! [Do not belong to Kalm's collection!].

- 3:165 'Amygdalus foliorum serraturis omnibus acutis. Linn. Spec. 472:1. Malus Persica. Dod.' – *Amygdalus persica* det. C. P. Thunberg (= *Prunus persica*)

Notes: Perschenträ av de Svenska i America. Växer vilt över en stor del av America; men cultiveras enkannerligen av Europeerne. Begynner blomma i Nya Sverige vid d. 14. April, n. st. Vartil denne brukas i Norra America, finnes uti Kalms berättelse om nyttan av några Norra Americas växter No. 94. [Perschenträ by the Swedes in America. Grows wild over a large part of America; but is cultivated particularly by the Europeans. Begins flowering in New Sweden about April 14th n. st. For what this is used, is found in Kalm's report on the use of some plants from N. America No. 94].

Comments: The peach is not native to North America, but does spread from cultivation in eastern U.S. – G. B. Ownbey 1992.

- 3:166 'Prunus pedunculis simplicibus, foliis lanceolato-ovatis convolutis. Linn. Spec. 475:9.' – *Prunus domestica* det. C. P. Thunberg; *Prunus americana* det. O. Juel 1921.

Notes: Villa Plommon av de Svenske. Växte i myckenhet över alt i skogarna i Norra America. Börjar blomma i Nya Sverige vid d. 25. April n. st. En del av desse amerikanske Plommon överträffa i behagelig smak mycket våra Europaeiska. [Villa Plommon by the Swedes. Grewed abundantly everywhere in the woods in N. America. Begins flowering in New Sweden about April 25th n. st.

Some of these American plums are far more delicious than our Europaean ones].

- 3:167 'Prunus floribus racemosis, foliis deriduis bosi antice glandulosis. Linn. Spec. 473:2.' – *Prunus virginiana* det. C. P. Thunberg; *Prunus serotina* det. O. Juel 1921
Notes: Villske Kersbär av de Svenska. Växer i skogar och skogsängar, samt i hag vid åkrar uti medelmåttig jord. Börjar blomma i Nya Sverige vid d. 12. Maii n. st. Nyttan av detta träd är anförd uti Kalms berättelse om nyttan av några trån från Norra America No. 28. [Villske Kersbär by the Swedes. Grows in woods and forest meadows, and also in enclosed pastures near arable land in fairly good soil. Begins flowering in New Sweden about May 12th n. st. The use of this tree is stated in Kalm's report on the use of some trees from N. America No. 28].
- 3:168 'Crataegus foliis ovatis repando-angulatis serratis glabris. Linn. Spec. 476:3.' – *Crataegus coccinea* det. C. P. Thunberg
Notes: Cockspur-Hawthorn av Engelsmän i America. Växer ymnigt i skogarna i Norra America. Börjar blomstra i Nya Sverige vid d. 5. Maii n. st. Brukas i America til samma som vår Europaeiska Hagtorn; men var dock ej på långt när så god till levande häckar som vår. [Cockspur-Hawthorn by English in America. Grows abundantly in the woods in N. America. Begins flowering in New Sweden about May 5th n. st. Is in America used in the same way as our Europaean Hawthorn; though not nearly as good as ours for living hedges].
- 3:169 'Crataegus foliis lanceolato-ovatis serratis glabris; ramis spinosis. Linn. Spec. 476:4.' – *Crataegus crus-galli* det. C. P. Thunberg
Notes: Växer i skogarna i Norra America. Börjar blomma i Nya Sverige vid d. 18. Maii st. Brukas till häckar, men är ej så god som vår Europaeiska. [Grows in the woods in N. America. Begins flowering in New Sweden about May 18th n. st. Used for hedges, though not as good as our Europaean].
- 3:170 'Mespilus inermis, foliis ovato-oblongis serratis, subtus tomentosis. Gron. virg. 55?' – *Crataegus tomentosa* det. C. P. Thunberg; *Amalanchier spicata* det. R. Moberg & S. Lundqvist 1992
Loc.: USA, Delaware, New Sweden.
Notes: Växer i kärr i Nya Sverige. [Grows in marshes in New Sweden].
- 3:171 'Crataegus foliis cuneiformi-ovatis serratis subangulatis subtus villosis; ramis spinosis. Linn. Spec. 476:5. Mespilus inermis, foliis ovato-oblongis serratis, subtus tomentosis. Gron. virg. 55.' – *Crataegus tomentosa* det. C. P. Thunberg; *Amalanchier spicata* det. R. Moberg & S. Lundqvist 1992
Notes: Currants av Engelsmänne uti America. Växer uti kärr och på våta ställen uti Nya Sverige. Börjar blomstra vid d. 21. Apr. n. st. Bären smaka förträffeligen väl; men få sällan sitta quar på trädets tils de hinna mogna, emedan de förut av foglar upätas. Blommorna lukta mäst som oxläggor. [Currants by the English in America. Grows in

marshes and wet places in New Sweden. Begins flowering about Apr. 21st n. st. The berries are delicious; but are rarely left in peace to grow ripe, as they are eaten early by birds. The flowers smell much like cowslips).

3:172 *Crataegus viridis* det. C. P. Thunberg

3:173 'Pyrus foliis serrato angulosis. Linn. Spec. 480:3.' – *Pyrus coronaria* det. C. P. Thunberg

Notes: Krabbträ av Svenska i America. Växer här och der i skogarna uti Norra America. Börjar blomstra vid begynnelsen av Maii n. st. Blommorna lukta väl; äpplen sura, at de ej kunna ätas, tiena dock til vinättika, som blir ganska skön. [Krabbträ by Swedes in America. Grows here and there in the woods in N. America. Begins flowering at the beginning of May n. st. The flowers smell nice; apples so sour, that they can not be eaten, though good for making quite pleasant vinegar].

3:174 *Pyrus cydonia* det. C. P. Thunberg

3:175 'Mespilus inermis; foliis ovato-oblongis glabris serratis Linn. Spec. 478:5.' – *Mespilus canadensis* det. C. P. Thunberg; *Aronia arbutifolia* det. O. Juel 1921

Notes: Swamp-Currants av Engelsmän. Växer uti kärrlidar och på våtaktiga ställen i Norra America. Blomstrar som bäst vid början av Maii n. st. [Swamp-Currants by English. Grows in wet meadows and moist places in N. America. Is in its best flower at the beginning of May n. st.].

3:176 'Rosa caule petiolisque aculeatis, calycis foliolis indivisis. Linn. Spec. 491:5. Flor. suec. 407.' – *Rosa spinosissima* det. C. P. Thunberg; *Rosa* cf. *virginiana* det R. Moberg & S. Lundqvist 1992

3:177 *Rubus dalibarda* det. C. P. Thunberg (= *Dalibarda repens*)

3:178 'Rubus foliis quinato-pinnatis ternatisque, caule aculeato, petiolis teretibus. Linn. Spec. 493:2.' – *Rubus occidentalis* det. C. P. Thunberg; *Rubus* cf. *frondosus* det. O. Juel 1920

Notes: Thorn; RännThorn av de Svenska. Blackbenybushes af Engelsmän. Växer uti buskar, skogar, på åkerrenar, skogsbackar i största myckenhet uti Norra America. Börjar blomstra i Nya Sverige vid d. 15. Maii n. st. av bären göres skönt vin. [Thorn; RännThorn by the Swedes. Blackberrybushes by English. Grows among bushes, in forests, on headlands, wooded hillsides in enormous numbers in N. America. Begins flowering in New Sweden about May 15th n. st. The berries make excellent wine].

3:179 'Rubus foliis simplicibus palmatis; caule inermi multifolio multifloro. Linn. Hort. ups. 133. Spec. 494:7.' – *Rubus odoratus* det. C. P. Thunberg

Notes: Suyker-Bramen av Holländare uti America. Växer enkannerligen på täml. branta sidor av sjöar, floder, bäckar uti torr god jordmån uti Canada ymnigt; fans näppeligen söder om den 43. grad. Latit. boreal. om ej på norra sidan av branta berg eller backar. Blomstrar som bäst vid början av Julii månad. Bären äro mäst för

sura at ätas. [Suyker-Bramen by the Dutch in America. Grows particularly on rather steep sides of lakes, rivers, brooks in dry good soil in Canada, abundant; is scarcely found south of Lat. 43, except on the north side of steep mountains or hills. Is in its best flower at the beginning of July. The berries are too sour for eating].

- 3:180 '*Fragaria flagellis reptans*. Linn. Flor. suec. 414. Spec. 494:1.' – *Fragaria virginiana* det. R. Moberg & S. Lundqvist 1992
Notes: Växer allmän och i myckenhet över hela Norra America. Började blomstra uti Nya Sverige d. 14. April n. st. 1750, och bären begynte blifva mogna d. 24. följande Maii. Bären brukas at ätas på samma sätt som här i Sverige; men äro dock uti Norra America ej så söta som våra, utan stöta mera på surt. [Grows frequently and in abundance all over N. America. Began flowering in New Sweden April 14th n. st. 1750, and the berries started to ripen the 24th of the following May. The berries are eaten in the same way as here in Sweden; in N. America though, they are not as sweet as ours, but have a sour taste]. .
- 3:181 '*Potentilla foliis quinatis villosis, caule adscendente hirsuto*. Linn. Spec. 498:15.' – *Potentilla canadensis* det. C. P. Thunberg; *Potentilla canadensis* v. *pumila* det. O. Juel 1920 (≡*Potentilla canadensis*)
Notes: Växer på skogsbackar uti Norra America. Börjar blomma i Nya Sverige vid d. 22. April n. st. Brukas mot Fråssan. [Grows on wooded hillsides in N. America. Begins flowering in New Sweden about April 22nd n. st. Used against the Shivers].
- 3:182 *Spiraea aruncus* det. C. P. Thunberg (≡*Aruncus dioicus*)
- 3:183 '*Spiraea foliis ternatis serratis subaequalibus, floribus subpaniculatis*. Linn. Spec. 490:11.' – *Spiraea trifoliata* det. C. P. Thunberg (≡*Porteranthus trifoliatum*)
- 3:184 *Spiraea salicifolia* det. C. P. Thunberg; *Penthorum sedoides* det. O. Juel 1921
- 3:185 *Spiraea tomentosa* det. C. P. Thunberg
- 3:186 '*Spiraea foliis lobatis serratis, corymbis terminalibus*. Linn. Spec. 489:6.' – *Spiraea opulifolia* det. C. P. Thunberg (≡*Physocarpus opulifolius*)
- 3:187 '*Actaea racemis longissimis, fructibus unicapsularibus*. Linn. Spec. 504:2.' – *Actaea racemosa* det. C. P. Thunberg (≡*Cimicifuga racemosa*)
Notes: Richweed av Engelmän. Skallerrötter av de Svenska. Växer i skogar i god fet jord uti Norra America, dock ej norr om den 43 grad. Latit. boreal. Börjar blomma d. 19. Junii n. st. Roten skön mot Pleuresie och inflammationer. [Richweed by English. Skallerrötter by the Swedes. Grows in forests in good rich soil in N. America, though not north of Lat. 43. Begins flowering about June 19th n. st. The root is effective against Pleurisy and inflammations].
- 3:188 *Capparis spinosa* det. C. P. Thunberg
 Comments: Cultivated in North America – G.B. Ownbey 1992.

- 3:189 'Myrica foliis oblongis alternatim sinuatis. Linn. Spec. 1024:3' – *Comptonia asplenifolia* det. C. P. Thunberg (≡*Comptonia peregrina*)
Notes: Sweet fern av Engelsmän i America. Porss av de Svenska uti America. även Quastris. Växer på magra sandmoar och i sandblandad jordmån nog allmän i Norra America. Blomstrar i Nya Sverige som bäst vid början av Maii n. st. Har en behagelig lukt. [Sweet fern by English in America. Porss by the Swedes in America. also kvastris. Grows in poor sandy heaths and in sandy soil in N. America, fairly common. Is in its best flower at the beginning of May n. st. Has a pleasant smell].
- 3:190 'Magnolia Linn. Spec. 535.α. Magnolia foliis ovato-lanceolatis subtus glaucis. Anon.' – *Magnolia glauca* det. C. P. Thunberg (≡*Magnolia virginiana*)
Loc.: USA, Delaware, New Sweden.
Notes: Bäfver-träd av de Svenska. Beaver-tree; White Laurel av Engelsmän. Växer i kärr och på våta ställen uti Nya Sverige. Blomstrar som bäst vid slutet av Maii n. st. Egenskaperna av detta trä, och vartil det brukas, äro anförda uti Kalms berättelse om nyttan av några växter från Norra America No. 75. [Bäfver-träd by the Swedes. Beaver-tree; White Laurel by English. Grows in marshes and wet places in New Sweden. Is in its best flower at the end of May n. st. The qualities of this tree, and for what it is used, are stated in Kalm's report on the use of some plants from N. America No. 75].
- 3:191 'Aquilegia nectariis rectis, staminibus corolla longioribus. Linn. Spec. 533:3.' – *Aquilegia canadensis* det. C. P. Thunberg
Notes: Växer på backar och torra ställen i lös jord uti Norra America. Börjar blomma i Nya Sverige d. 11. Maii n. st. [Grows on slopes and in dry places in loose soil in N. America. Begins flowering in New Sweden about May 11th n. st.].
- 3:192 *Anemone pensylvanica* det. C. P. Thunberg (≡*Anemone canadensis*)
- 3:193 'Anemone foliis caulinis simplicibus verticillatis; radicalibus duplicato ternatis. Linn. Spec. 542:21.' – *Anemone thalictroides* (≡*Anemonella thalictroides*)
Notes: Växer på torrlänta feta ställen i skogar emellan glesa trän uti lös mylla uti Norra America, enkannerligen i Nya Sverige. Begynner blomma vid d. 5. April n. st. [Grows in somewhat dry rich places in open woods in loose soil in N. America, especially in New Sweden. Begins flowering about April 5th n.fl.].
- 3:194 'Anemone foliis quinatis ovalibus serratis; caule unifloro. Linn. Spec. 541:14.' – *Anemone quinquefolia* det. C. P. Thunberg
Loc.: USA, Delaware, New Sweden.
Notes: Växer i skogarna uti Nya Sverige på låglänta och däfviga ställen, samt på mossslupna skuggiga ställen vid rännilar nog allmän. Börjar blomma d. 14 April n. st. frön affallna d. 29. MaiL [Grows in the woods in New Sweden in low-lying and damp places, and also in moss-grown shady places near rivulets, fairly common. Begins flowering April 14th n. st. seeds fall off May 29th].

- 3:195 ‘*Thalictrum* Amer. foliolis ovatis trilobis, medio latiori. Flor. Canad. mss.’ – *Thalictrum dasycarpum* (male) det O. Juel 1920
Notes: Växer i skogarna i Norra America. [Grows in the forests in N. America].
- 3:196 ‘*Thalictrum* Amer. foliolis subrotundis multilobis. minus. Flor. Canad. mss.’ – *Thalictrum dioicum* (male) det. O. Juel 1920
- 3:197 *Thalictrum dioicum* (female) det. O. Juel 1920
Notes: Växer på skogsbackar och i skogar uti god fet jord och för solen öppna ställen, uti Norra America, mindre allmän. [Grows on wooded hillsides and in woods in good rich soil and in places exposed to the sun, in N. America, less common].
- 3:198 ‘*Scirpus culmo triquetro folioso, capitulo glomerato, involucrio folioso.* Linn. Spec. 52:23.’ – *Schoenus mariscus* det. C. P. Thunberg; *Scirpus glomeratus* det. R. Santesson; *Scirpus* sp. det. R. Moberg & S. Lundqvist 1992
Loc.: USA, Delaware, New Sweden.
Notes: Växer på våta ställen i Nya Sverige. [Grows in wet places in New Sweden].
- 3:199 ‘*Ranunculus foliis radicalibus cordatis crenatis, caulinis ternatis angulatis; caule subtrifloro.* Linn. Spec. 551:14.’ – *Ranunculus abortivus* det. C. P. Thunberg
Notes: Växer på låglänta ängar och fält i Norra America. Börjar blomma uti Nya Sverige vid början av April. Med roten av denna befordra Vilska Quinfolcken abortum. Roten brukas ock mot Luem Vener. [Grows in low-lying meadows and fields in N. America. Begins flowering in New Sweden at the beginning of April. The native women use the root to induce abortions. The root is also used against ‘Luem Vener’ (syphilis)].
- 3:200 ‘*Ranunculus hirsutus, foliis ternatis multifidis, calyce reflexo, fructu oblongo.* Flor. Canad. mss.’ – *Ranunculus launginosus* det. C. P. Thunberg; *Ranunculus recurvatus* det O. Juel 1920
Notes: Växer på låglänta ställen i skuggrika skogar uti Norra America, mindre allmän. Blomstrar uti Maii n. st. [Grows in low-lying places in shady forests in N. America, less common. Flowers in May n. st.].
- 3:201 ‘*Nymphaea calyce magno pentaphyllo.* Linn. Flor. suec. 426: Spec. 510:1.’ – *Nymphaea .lutea* det. C. P. Thunberg (≡*Nuphar luteum*)
Notes: Blackor av de Svenska. Växer uti sjöar, floder, bäckar nog allmän i Norra America. Börjar blomma i Nya Sverige vid d. 8. Maii n. st. [Blackor by the Swedes. Grows in lakes, rivers, streams in N. America, fairly common. Begins flowering in New Sweden about May 8th n. st.].
- 3:202 ‘*Sanguinaria.* Linn. Spec. p. 505.’ – *Sanguinaria canadensis* det. C. P. Thunberg
Notes: Blodros Suecis in America. Sang de Dragon av Fransoserna i Canada. Växer i god fet svartmylla på ställen öppna för solen uti

skogar i Norra America. Börjar blomma vid början av April. Roten röd som blod inuti; är förträffelig mot contusioner; även mot mens. suppress. mulier. Somliga färga rödt med den. [Blodros Suecis in America. Sang de Dragon by the French in Canada. Grows in good rich black soil in sun-spotted places in woods in N. America. Begins flowering at the beginning of April. The root is red as blood inside; is excellently effective against contusions; also against ‘mens. suppress. mulier’. Some dye red with the root].

3:203 ‘Liriodendron. Linn. Spec. 535.’ (≡ *Liriodendron tulipifera*)

Notes: Tulipan-trä. Cano-trä, Knu-trä av de svenska i Norra America. Växer på jämna land uti skogar i god och lös jord uti Norra America, dock ej längre til norr än til den 44. grad. Latit. Boreal. Börjar blomma uti Nya Sverige vid d. 23 Maii n. st. Egenskaperna av detta träd, och vartil det brukas, äro anförda uti Kalms berättelse om nyttan av några växter från Norra America No. 72. [Tulipan-trä. Cano-trä, Knu-trä by the Swedes in N. America. Grows on flat grounds in woods in good and loose soil in N. America, though not north of Lat. 44. Begins flowering in New Sweden about May 23rd n. st. The qualities of this tree, and for what it is used, are stated in Kalm’s report on the use of some plants from N. America No. 72].

3:204 ‘Podophyllum foliis peltatis lobatis. Linn. Spec. 505:1.’ – *Podophyllum peltatum* rev. G.B. Ownbey 1992

Notes: May-Apple av Engelsmän. Svin-Äpplen av Svenska. Växer i god däfvig svartmylla, antingen i skugga eller emellan glesa löfträn, samt i dälder, som dock ej äro mycket våta. Börjar blomma vid slutet av April n. st. uti Nya Sverige. Frukten ätes begärligt av somliga; roten purgerar starkt, men man får ej taga derav för mycket, annars löper man fara om livet. [May-Apple by English. Svin-Äpplen by Swedes. Grows in good damp black humus, either in the shade or among scattered deciduous trees, and also in not too wet valleys. Begins flowering at the end of April n. st. in New Sweden. Some prefer the fruit; the root is very purgative, but taking too much is fatal].

Comments: The only American species of the genus. – G.B. Ownbey.

3:205 *Sarracenia flava* det. C. P. Thunberg

3:206 ‘Sarracenia foliis gibbis. Linn. Spec. 510:1.’ – *Sarracenia purpurea* det. C. P. Thunberg

Notes: Hopptoff-Koppar av de Svenska. Växer uti sankar i Norra America. Blommar som bäst i Nya Sverige vid d. 24. Maii n. st. [Hopptoff-Koppar by the Swedes. Grows in marshes in N. America. Is in its best flower about May 24th n. st.].

3:207 Undetermined.

3:208 ‘Stachys foliis ovato-lanceolatis angulisque caulis hispidis. Flor. Canad. mss.’ – *Stachys palustris* det. C. P. Thunberg

3:209 *Stachys palustris* det. C. P. Thunberg

- 3:210 'Satureja capitulis terminalibus; foliis lanceolatis. Linn. Spec. 567:1.' – *Satureja virginiana* det. C. P. Thunberg; *Koellia flexuosa* det. O. Juel 1921 (\equiv *Pycnanthemum flexuosum*)
Loc.: USA, Delaware, New Sweden.
Notes: Växer på skogsängar och betesmarker almän i Nya Sverige. [Grows in forest meadows and pastures in New Sweden, common]
- 3:211 *Thymus virginicus* det. C. P. Thunberg (\equiv *Pycnanthemum virginianum*)
- 3:212 'Clinopodium foliis subtus tomentosus; verticillis explanatis; bracteis lanceolatis. Linn. Spec. 588:2.' – *Clinopodium incanum* det. C. P. Thunberg (\equiv *Pycnanthemum incanum*)
Notes: Växer på backar och torra ställen uti Norra America. Börjar blomma i Nya York vid d. 10. Julii n. st. [Grows on hillsides and in dry places in N. America. Begins flowering in New York about July 10th n. st.].
- 3:213 'Glechoma foliis reniformibus crenatis. Linn. Flor. suec. 483. Spec. 578:1.' – *Glechoma hederacea* det. C. P. Thunberg
Loc.: USA, Delaware, New Sweden.
Notes: Växer vid gårdar, fast ganska sällsynt, i Nya Sverige. Blomstrar som bäst midt i Maii n. st. [Grows on farms, though rather rare, in New Sweden. Is in its best flower in the middle of May n. st.].
- 3:214 'Prunella foliis ovato-oblongis petiolatis. Linn. Spec. 600:1. Brunella bracteis cordatis. Linn. Flor. suec. 498.' – *Prunella vulgaris* det. C. P. Thunberg
Notes: Växer allmän på fält och i skogar i Norra America. Begynner blomstra uti Nya Sverige vid d. 26. May n. st. [Grows frequently in fields and forests in N. America. Begins flowering in New Sweden about May 26th n. st.].
- 3:215 'Hyssopus caule acuto quadrangulo. Linn. ups. 163:3. Spec. 569:3.' – *Hyssopus nepetoides* det. C. P. Thunberg (\equiv *Agastache nepetoides*)
Notes: Växer uti buskar allmän i Norra America, uti god jord. [Grows frequently among bushes in N. America, in good soil].
- 3:216 'Scutellaria foliis ovatis crenatis petiolatis. Flor. Canad. mss.' – *Scutellaria* cf. *incana* det. O. Juel 1920
- 3:217 'Scutellaria foliis inferioribus ovatis subcrenatis, superioribus lanceolatis integerrimis. Flor. Canad. mss.' – *Scutellaria hyssopifolia* det. C. P. Thunberg (\equiv *Scutellaria integrifolia*)
Notes: Växer i skogar, skogsängar och backar uti Norra America. Börjar blomma i Nya Sverige vid d. 24 Junii n. st. [Grows in forests, forest meadows and on hillsides in N. America. Begins flowering in New Sweden about June 24th n. st.].
- 3:218 'Scutellaria foliis inferioribus ovatis subcrenatis, superioribus lanceolatis integerrimis. Flor. Canad. mss.' – *Scutellaria hyssopifolia* det. C. P. Thunberg (\equiv *Scutellaria integrifolia*)

- 3:219 'Scutellaria foliis sessilibus ovatis, inferioribus obsolete serratis, superioribus integerrimis. Linn. Spec. 599:6.' – *Scutellaria integrifolia* det. C. P. Thunberg; *Scutellaria nervosa* det. O. Juel 1920
Notes: Växer i skogar i Norra America. Börjar blomma i Nya Sverige vid slutet av Maii n. st [Grows in woods in N. America. Begins flowering in New Sweden at the end of May n. st].
- 3:220 'Bartsia foliis alternis linearibus utrinque bidentatis. Linn. Spec. 602:1.' – *Bartsia coccinea* det. C. P. Thunberg (≡*Castilleja coccinea*)
Notes: Växer på våta ängar och betesmarker uti Norra America. Börjar blomma vid d. 22. April n. st. uti Nya Sverige. Den är en prydnad för sina coccionellfärgade blomblad. [Grows in wet meadows and pastures in N. America. Begins flowering about April 22nd n. st Used as decoration because of its coccineus floral bracts).
- 3:221 'Chelone foliis lanceolatis serratis, summis oppositis. Linn. Spec. 611:1. α – *Chelone glabra* det. C. P. Thunberg
Notes: Växer på våta ställen uti Norra America. Blommar som bäst uti Augusti månad. [Grows in wet places in N. America. Is in its best flower in the month of August].
- 3:222 'Chelone caule foliisque hirsutis. Linn. Spec. 611:2.' – *Chelone hirsuta* det. C. P. Thunberg (≡*Penstemon hirsutus*)
Notes: Växer på backar i Norra America nog allmän. Börjar blomma i Nya Sverige vid begynnelsen av Junii n. st. [Grows on slopes in N. America; fairly common. Begins flowering in New Sweden at the beginning of June n. st].
- 3:223 'Pedicularis caule simplici; floribus capitatis; foliis pinnatifidis crenulatis. Gron. Flor. virg. 68.' – *Pedicularis canadensis* det. C. P. Thunberg
Notes: Växer på torra ställen i skogar och på skogsbackar i Norra America. Begynner blomma i Nya Sverige vid d. 5. Maii n. st. Bladen brukas av villarna i nödfall i stället för Tobak. [Grows in dry places in woods and on wooded hillsides in N. America. Begins flowering in New Sweden about May 5th n. st If necessary, the Indians use the leaves instead of Tobacco].
- 3:224 'Antirrhinum foliis linearibus alternis; corollis hiantibus, labio inferiore explanato. Linn. Spec. 618:28.' – *Antirrhinum canadense* det. C. P. Thunberg (≡*Linaria canadense*)
Notes: Växer på sandiga fält i Norra America. Blommar i Nya Sverige som bäst vid d. 6. Maii n. st [Grows in sandy fields in N. America. Is in its best flower about May 6th n. st. in New Sweden].
- 3:225 'Gerardia foliis lanceolatis pinnato-dentatis; caule simplicissimo. Linn. Spec. 610:3.' – *Gerardia flava* det. C. P. Thunberg; *Aureolaria virginica* det. R. Moberg & S. Lundqvist 1992
- 3:226 'Gerardia foliis oblongis duplicato-serratis, caule paniculato, calycibus crenatis. Linn. Spec. 611:4.' – *Gerardia pedicularia* det. C. P. Thunberg (≡*Aureolaria pedicularia*)

Notes: Växer på backar och skogsängar allmän i Norra America. Blommorna hava samma behageliga lukt som oxläggor. [Grows on slopes and in forest meadows in N. America, common. The flowers have the same pleasant scent as cowslips].

- 4:227 'Gerardia foliis linearibus. Linn. Spec. 610.' – *Gerardia purpurea* det. C. P. Thunberg; *Gerardia tenuifolia* det. O. Juel 1921 (≡*Agalinis tenuifolia*)

Notes: Växer på ängar och betesmarker i Norra America. Blommar som bäst uti Nya Sverige i Augusti månad. Ser täck ut då den står i blomma. [Grows in meadows and pastures in N. America. Is in its best flower in New Sweden in the month of August. Looks fair when in bloom].

- 4:228 *Bignonia catalpa* det. C. P. Thunberg (≡*Catalpa bignonioides*)

- 4:229 'Draba caulibus nudis; foliis incis. Linn. Flor. suec. 523. Spec. 642:2.' – *Draba vema* det. C. P. Thunberg

Notes: Växer ganska ymnigt på sandiga fält och backar i Norra America. Börjar blomstra d. 15. Martii n. st. uti Nya Sverige; frön mogna vid d. 28. April. [Grows quite frequently in sandy fields and on slopes in N. America. Begins flowering March 15th n. st. in New Sweden; seeds ripen about April 28th].

- 4:230 'Cardamine foliis pinnatis: foliolis lanceolatis basi unidentatis. Linn. Spec. 656:14.' – *Cardamine virginica* det. C. P. Thunberg; *Arabis lyrata* (ex. rectum) det. O. Juel 1920

Loc.: USA, Delaware, New Sweden.

Notes: Växer uti lös jord i solbadd på skogsbackar och magra torra skogar i Nya Sverige. Begynner blomma vid början av April n. st.; frön mogna vid d. 29. MaiL [Grows in loose soil on wooded hillsides exposed to the sun and in poor dry woods in New Sweden. Begins flowering at the beginning of April n. st.; seeds ripen about May 29th].

- 4:230 ½ 'Cardamine foliis inferioribus pinnatis, superioribus ternatis.' – *Brassica eruca* det. C. P. Thunberg; *Cardamine pennsylvanica* det. O. Juel 1923

Loc.: USA, Delaware, New Sweden.

Notes: Växer uti kärr, vid källrännilar och på andra våta ställen uti Nya Sverige. Börjar blomma vid d. 20. April n. st. [Grows in marshes, near spring rivulets and in other wet places in New Sweden. Begins flowering about April 20th n. st.].

- 4:231 'Dentaria foliis ternatis. Linn. Spec. 653:1.' – *Dentaria aneaphyllos* det. C.P. Thunberg; *Dentaria laciniata* det. O. Juel 1921

Loc.: USA, Delaware, New Sweden.

Notes: Växer på höglänta ställen uti kärr i Nya Sverige. Började blomma vid d. 23. April n. st. [Grows in upland places in marshes in New Sweden. Began flowering about April 23rd n. st.].

- 4:232 'Arabis foliis ovatis denticulatis glabris. Gron. virg. 77.' – *Arabis canadensis* det. C. P. Thunberg; *Cardamine* cf. *bulbosa* det. O. Juel 1920

Notes: Scurvy-grass av Engelsmän uti Norra America. Växer uti kärr, på våta ängar, vid sidor av floder och bäckar, samt på andra våta ställen uti Nya Sverige nog allmän. Börjar blomstra vid d. 24. April n. st.; frön mogna d. 29. Maii. Bladen smaka aldeles som bladen av *Cochlearia offic.* att man av smaken skulle hava svårt at skilja dem åt; brukas ock på samma sätt mot skörbiugg. [Scurvy-grass by English in N. America. Grows in marshes, in wet meadows, by the sides of rivers and brooks, and also in other humid places in New Sweden, fairly common. Begins flowering about April 24th n. st.; seeds ripen May 29th. The leaves taste quite like *Cochlearia offic.* so that it would be difficult to distinguish them by the taste; it is also used in the same manner as a remedy for scorbutus].

- 4:233 'Erysimum siliquis cauli appressis. Linn. Flor. suec. 554.' – *Erysimum officinale* det. C. P. Thunberg (≡*Sisymbrium officinale*)

Notes: Växer här och där vid gårdar i Norra America; tvivelsutan först ditförd från Europa med andra frön. Blommar vid slutet av Maii n. st. [Grows here and there on farms in N. America; without doubt first brought there from Europe with other seeds. Flowers at the end of May n. st.].

- 4:234 'Turritis foliis radicalibus oblongis dentatis, eaulinis laneolatis serrato-dentatis petiolatis. Flor. Canad. mss.' – *Arabis* cf. *canadensis* det. O. Juel 1920

- 4:235 *Bunias kakile* det. C. P. Thunberg; *Cakile edentula* det. O. Juel 1921

- 4:236 'Geranium pedunculis bifloris, calycibus aristatis, foliis multifidis, periearpiis hirsutis. Linn. Spec. 682:34?' – *Geranium palustre* det. C. P. Thunberg; *Geranium maculatum* det. O. Juel 1921

Notes: Växer i myckenhet på skogsbackar, torra ängar, gamla i linda lagde åkrar uti Norra America. Börjar blomma i Nya Sverige vid slutet av April n. st. [Grows abundantly on wooded hillsides, in dry meadows, old fallow fields in N. America. Begins flowering at the end of April].

- 4:237 *Styrax officinalis* det. C. P. Thunberg

- 4:238 'Sida foliis cordato-ovatis serratis; stipulis setaeis; axillis subspinosis. Linn. Hort. ups. 194:4. Spec. 683: 1.' – *Sida spinosa* det. C. P. Thunberg

Loc.: USA, New Jersey, Philadelphia.

Notes: Växer på fälten omkring Philadelphia. [Grows in the fields around Philadelphia].

- 4:239 'Polygala floribus imberbibus spiratis, caule ereeto herbaeos implicissimo, foliis lato-laneeolatis. Linn. Spec. 704:14.' *Polygala senega* det. C. P. Thunberg

Loc.: USA, New Jersey, Pennsylvania.

Notes: Senega Rattle Snake Root av Engelsmän. Växer uti god fet jord i skogarna uti Pennsylvanien; men ej norr *om* den samma; Blomstrar vid slutet av Maii n. st. Dennes rot är, som är så förträffelig mot Skallerormens bett, samt *för* Pleuresie. [Senega Rattle Snake Root by English. Grows in good rich soil in the woods in Pennsylvania; though not further north; Flowers at the end of May n. st. Its root is outstanding against rattlesnake bites, and also against Pleurisy].

- 4:240 'Polygala caule ramoso tetragono, foliis quaternis. Flor. Canad. mss.' – *Polygala verticillata* det. C. P. Thunberg
- 4:241 'Polygala floribus imberbibus globoso-capitatis, caule erecto herbaceo simplicissimo, foliis lanceolatis obtusiusculis. Linn. Spec. 705:16.' – *Polygala viridescens* det. C. P. Thunberg (≡*Polygala sanguinea*)
- 4:242 'Hedysarum foliis ternatis ovatis, floribus geminatis, leguminibus nudisvenosis monospermis. Linn. Spec. 749:21.' – *Hedysarum violaceum* det. C. P. Thunberg; *Lespedeza capitata* det. O. Juel 1920
Notes: Växer på torra magra ställen uti skogar. Börjar blomma vid d. 27. Julii uti Nya York. [Grows in dry poor places in forests. Begins flowering about July 27th in New York].
- 4:243 'Hedysarum foliis ternatis ovalibus; caule fruticoso; racemis ovatis; calycibus fructibusque hirsutis monospermis. Linn. Spec. 748:20.' – *Hedysarum hirtum* det. C. P. Thunberg (≡*Lespedeza hirta*)
Notes: Växer på torra backar och på skarpa ställen i skogar i Norra America. Börjar blomma mot slutet av Julii månad n. st. [Grows on dry slopes and in poor places in woods in N. America. Begins flowering in late July n. st].
- 4:244 'Crotalaria foliis simplicibus lanceolatis; petiolis decurrentibus solitariis. Linn., Spec. 714:2' – *Crotalaria sagittalis* det. C. P. Thunberg
Notes: Växer på backar och i buskar i Nya Sverige, Canada. [Grows on slopes and among bushes in New Sweden, Canada].
- 4:245 'Robinia pedunculis racemosis, foliis impari-pinnatis. Linn. Spec. 722: 1.' – *Robinia pseudo-acacia* det. C. P. Thunberg
- 4:246 'Lupinus calycibus alternis inappendiculatis: labio superiore emarginato, inferiore integro. Linn. Spec. 721:1.' – *Lupinus perennis* det. C. P. Thunberg
Notes: Krusgräs; Ringgräs; Villa Bönor av de Svenska i America. Växer uti sandblandad och täml mager jordmån uti skogarna uti Nya Sverige. Blommar vid d. 24. April n. st. Blommorna ätas av hästar, men bladen lämna kreaturen stå orörda; utvisar en mager jordmån. [Krusgräs; Ringgräs; Villa Bönor by the Swedes in America. Grows in sandy and rather poor soil in the woods in New Sweden. In bloom about April 24th n. st. The flowers are eaten by horses, but the leaves are not touched by the cattle; indicates poor soil].

- 4:247 'Clitoria foliis ternatis; calycibus campanulatis geminis. Linn. Spec. 753:3.' – *Clitoria virginiana* det. C. P. Thunberg; *Phaseolus polystachios* det. O. Juel 1922
Notes: Växer i buskar i Norra America. [Grows among bushes in N. America].
- 4:248 'Vicia foliis pinnatis abruptis. Gron. Flor. virg. 83.' – *Tephrosia virginiana* det. O. Juel 1920
- 4:249 'Vicia pedunculis subquinquefloris, foliolis integerrimis stipulis integris, leguminibus erectiusculis. Linn. Spec. 736:9.' – *Vicia benghalensis* det. C. P. Thunberg; *Vicia americana* det. O. Juel 1920

Loc.: USA, Delaware, Wilmington in New Sweden.

Notes: Växer bland säden vid Wilmington i Nya Sverige. Blommar som bäst vid d. 11. Junii n. st. [Grows among the corn at Wilmington in New Sweden. Is in its best flower about June 11th n. st.].

- 4:250 'Trifolium capitulis umbellaribus; leguminibus tetraspermis; caulerepente. Linn. Spec. 767:12. conf. Flor. suec. 612.' – *Trifolium repens* det C. P. Thunberg

Notes: Växer på åkerrenar, betesmarker, hårdvallsängar, ja uti ödemarkerna uti Norra America. Begynner blomstra uti Nya Sverige d. 11. Maii n. st [Grows on headlands, in pastures, heavily grazed meadows, well even out in the wilds in N. America. Begins flowering in New Sweden on May 11th n. st].

- 4:251 *Citrus medica* det. C. P. Thunberg

- 4:252 'Hypericum floribus trigynis, caule ancipiti subfruticoso, foliis obtusis pellucido-punctatis. Linn. Spec. 785:14.' – *Hypericum perforatum* det C. P. Thunberg

Loc.: USA, Delaware, New Sweden.

Notes: Växer i största myckenhet på fälten uti Nya Sverige. Börjar blomma vid början av Junii n. st. [Grows in greatest abundance in the fields in New Sweden. Begins flowering at the beginning of June n. st.].

- 4:253 'Hyoseris scapis unifloris; foliis lanceolatis lyratis glabris. Linn. Spec. 809:4.' – *Hyoseris virginica* det. C. P. Thunberg (= *Krigia virginica*)

Loc.: USA, Delaware, New Sweden.

Notes: Växer på torra fält, backar, trädesåkrar, gamla lindor uti Nya Sverige nog allmän. Börjar blomma vid d. 5. Maii n. st.; frön mogna d. 29. Maii. [Grows in der fields, on slopes, fallow fields, old grassy fields in New Sweden, fairly common. Begins flowering about May 5th n. st.; seeds ripen May 29th].

- 4:254 'Hieracium caule paniculato subnudo, foliis radicalibus obovatis integerrimis pilosis. Linn. Spec. 802:11.' – *Hieracium gronowii* det. C. P. Thunberg; *Hieracium venosum* det. O. Juel 1922

Notes: Adrimonie av Holländare i Albany. Börjar blomstra i Nya Sverige vid d. 12. Maii n. st. Roten god för tandverck; även mot ormbett. [Adrimonie by Dutchin Albany. Begins flowering in New Sweden about May 12th n. st. The root is a good remedy for toothache; also for snake bites].

4:255 *Serratula spicata* det. C. P. Thunberg; a. *Liatris scariosa* det. O. Juel 1922. b. *Liatris spicata* det O. Juel 1922

4:256 *Cacalia suaveolens* det. C. P. Thunberg

4:257 ‘Gnaphalium caule simplicissimo; foliis radicalibus ovatis maximis; sarmentis procumbentibus. Linn. Spec. 850:2.’ – *Gnaphalium plantaginifolium* det. C. P. Thunberg; *Antennaria* sp. rev. G. B Ownbey 1992

Notes: Växer på torra magra ställen uti skogar och på fält i Norra America allmän. Begynner blomstra i Nya Sverige vid början av April n. st.; frön mogna vid d. 15. Maii. [Grows in dry poor places in forests and fields in N. America, common. Begins flowering in New Sweden at the beginning of April n. st.; seeds ripen about May 15th].

4:258 ‘Coreopsis foliis lanceolatis serratis oppositis amplexicaulis. Linn. Spec. 908:7.’ – *Coreopsis bidens* det. C.P. Thunberg; *Bidens laevis* det. O. Juel 1920

4:259 ‘Aster foliis lanceolatis, lateribus inferiorum crenatis, radice annua, caule corymboso, pedunculis nudis. Linn. Hort. ups. 262. Spec. 875:19.’ – *Aster annuus* det. C. P. Thunberg (= *Erigeron annuus*)

Notes: Växer i skogarna i Norra America allmän. [Grows in the woods in N. America, common].

4:260 *Aster cordifolius* det. C. P. Thunberg; *Solidago rigida* det. O. Juel 1922

4:261 *Zinnia multiflora* det. C. P. Thunberg (= *Zinnia peruvianum*)

4:262 *Silphium terebinthinaceum* det. C. P. Thunberg

4:263 *Rudbeckia fulgida* det. C. P. Thunberg

4:264 *Rudbeckia purpurea* det. C. P. Thunberg (= *Echinacea purpurea*)

4:265 *Pluchea* cf. *foetida* det. O. Juel 1922

4:266 ‘Aster hirsutus; caule simplicissima; foliis radicalibus oblongis denticulatis petiolatis; caulinis oblongo-lanceolatis integris sessilibus. Aster Americ. vernus vulgo.’ – *Erigeron* cf. *pulchellus* det. O. Juel 1920

Loc.: USA, Delaware, New Sweden.

Notes: Växer i god jordmån uti skogar och på skogsbackar i ymnighet uti Nya Sverige. Börjar blomstra d. 31. April n. st. och är av alla *Aster*-arter uti Norra America den, som först kommer i blomma. [Grows in abundance in good soil in forests and on forest slopes in New Sweden. Begins flowering April 31st (sic!) n. st. and is the first one in bloom of all the *Aster* species in N. America].

4:267 *Helianthus microcephalus* det. O. Juel 1922

4:268 *Aster novae-angliae* det. O. Juel 1922

4:269 *Solidago odora* det. O. Juel 1922

- 4:270 'Aster calycibus conico-oblongis, squamis patulis, foliis inferioribus ovato-lanceolatis serrato-dentatis, superioribus lanceolatis integerrimis. Flor. Canad. mss.' – *Seriocarpus asteroides* det. O. Juel 1920 (≡*Asterpatemus*)
- 4:271 'Aster calycibus conico-oblongis, squamis apice patentibus; foliis linearibus integerrimis. Flor. Canad. mss.' – *Seriocarpus linifolius* det. O. Juel 1920 (≡*Aster solidagineus*)
- 4:272 'Helianthus foliis oppositis petiolatis cordato-ovatis serratis. Flor. Canad. mss.' – *Heliopsis scabra* det. O. Juel 1920 (≡*Heliopsis helianthoides*)
- 4:273 *Rudbeckia* cf. *triloba* det. O. Juel 1922
Comments: Ray flower still in colour. - R. Moberg 1992.
- 4:274 'Aster foliis inferioribus ovatis dentatis in petiolos desinentibus, superioribus lanceolatis dentatis. Flor. Canad. mss.' – *Erigeron annuus* det. O. Juel 1922
Notes: Växer uti skogar, på ängar och betesmarker i Norra America nog allmän. [Grows in woods, in meadows and pastures in N. America, fairly common].
- 4:275 'Chrysanthemum foliis amplexicaulibus oblongis, superne serratis, inferne dentatis. Linn. Flor. suec. 700. Spec. 888:3.' – *Chrysanthemum*
Notes: Växer i skogar, på backar och fält allmän i Norra America. Börjar blomma i Nya Sverige vid d. 16. Maii n. st. [Grows in woods, on hillsides and in fields in N. America, common. Begins flowering in New Sweden about May 16th n. st.].
Comments: North American species are introduced from Europe and Asia. – G.B. Ownbey 1992.
- 4:276 *Helianthus tuberosus* det. O. Juel 1922
- 4:277 *Helianthus* cf. *mollis* det. O. Juel 1922
- 4:278 'Helianthus foliis oppositis sessilibus cordato-lanceolatis acutis dentatis. Flor. Canad. mss.' – *Helianthus divaricatus* det. O. Juel 1920
- 4:279 *Lobelia siphilitica* det. C. P. Thunberg
Notes: Diurgårds blomman. [The flower of Djurgården].
- 4:280 'Lobelia caule erecto, foliis ovatis subserratis pedunculo longioribus, capsulis inflatis. Linn. Spec. 931:12.' – *Lobelia inflata* det. C. P. Thunberg; *Lobelia spicata* det. O. Juel 1920
Notes: Växer på torra skarpa backar i Norra America allmän. Börjar blomstra i Nya Sverige vid början av Junii n. st. [Grows on dry poor hillsides in N. America, common. Begins flowering in New Sweden at the beginning of June n. st.].
- 4:281 'Viola caule erecto, foliis cordatis acuminatis. Linn. Spec. 936:14.' – *Viola canadensis* det. C. P. Thunberg

Notes: Växer på backar, åkerrenar, i skogar uti Norra America, fast sällsynt. Blommar uti Junii månad n. st. [Grows on slopes, headlands, in woods in N. America, though rare. Flowers in the month of June n. st.].

4:282 ‘*Viola acaulis*, foliis lanceolatis crenatis. Linn. Spec. 934:4.’ – *Viola lanceolata* det. C. P. Thunberg

Loc.: USA, Delaware, New Sweden.

Notes: Växer på fält och ängar i Nya Sverige, som äro en liten grand våtlänta. Begynner blomstra vid början av Maii n. st. [Grows in fields and meadows in New Sweden, that are just a little moist. Begins flowering at the beginning of May n. st.].

4:283 ‘*Viola acaulis*; foliis pedatis septempartitis. Linn. Spec. 933:2.’ – *Viola pedata* det. C. P. Thunberg

Notes: Växer i buskar och skogar uti Norra America allmän. Börjar blomstra i Nya Sverige vid d. 19. April n. st och fortfar sedan att blomstra mäst hela sommaren. [Grows among bushes and in woods in N. America, common. Begins flowering in New Sweden about April 19th n. st. and more or less stays in bloom throughout the summer].

4:284 ‘*Viola acaulis*; foliis reniformibus. Linn. Flor. suec. 707? flore lacteo.’ – *Viola palustris* det. C. P. Thunberg

Loc.: USA, Delaware, New Sweden.

Notes: Växer i kärr och på låglänta ängar i Nya Sverige. Börjar blomma vid d. 18. April n. st [Grows in marshes and low-lying meadows in New Sweden. Begins flowering about April 18th n. st].

4:285 ‘*Viola caule dernum adscendente*, foliis oblongo-cordatis. Linn. Spec. 935:9. conf. Flor. suec. 716.’ – *Viola canina* det. C. P. Thunberg; *Viola* cf. *septentrionalis* det. O. Juel 1922 (≡*Viola sororia*)

Notes: Växer nog allmän på ängar och fält i Norra America, enkannerligen på något däfviga ställen. Begynner blomma i Nya Sverige vid d. 13. April n. st [Grows frequently in meadows and fields in N. America, especially in somewhat damp places. Begins flowering in New Sweden about April 13th n. st.].

4:286 ‘*Impatiens pedunculis multifloris solitariis*, foliis ovatis, geniculis caulinis tumentibus. Linn. Spec. 938:7.’ – *Impatiens noli-tangere* det. C. P. Thunberg; *Impatiens biflora* det. O. Juel 1922 (≡*Impatiens capensis*)

4:287 *Impatiens balsamina* det. C. P. Thunberg

4:288 ‘*Cypripedium radicibus fibrosis*, foliis ovato-lanceolatis caulinis. Linn. Spec. 951:1. Helleborine Virginiana seu Calceolus flore luteo majore. Moris.’ – *Cypripedium calceolus* det. C. P. Thunberg; *Cypripedium parviflorum* vix v. *pubescens* det O. Juel 1920; *Cypripedium calceolus* det. R. Moberg & S. Lundqvist 1992

Notes: Sipacka av Svenska. Vättä Kängä fordom av Finnarna i Nya Sverige. Växer på högläntare ställen uti kärr i Norra America.

Blomstrar i Nya Sverige som bäst vid slutet av April n. st [Sipacka by Swedes. Vättä Kängä by the Finnish in New Sweden. Grows in somewhat upland places in marshes in N. America. Is in its best flower in New Sweden at the end of April n. st.].

- 4:289 'Limodorum radicebulbosa; folio lineari compresso. Flor. Canad. mss.' – *Arethusa bulbosa* det. C. P. Thunberg

Notes: Växer på våta ställen i Norra America. [Grows in wet places in N. America].

- 4:290 'Carex spiculis ovatis parvis muticis remotis terminalibus sessilibus; culmo tenuissimo. Flor. Canad. mss.' – *Carex loliacea* det. C. P. Thunberg; *Carex* sp. det. R. Moberg & S. Lundqvist 1992

Loc.: USA, Delaware, New Sweden.

43

Notes: Växer i skogar i Nya Sverige. [Grows in woods in New Sweden].

- 4:291 'Carex spiculis subovatis sessilibus distinctis androgynis, capsulis acutis divergentibus aculeatis. Linn. Flor. suec. 752.' – *Carex stellulata* det. C. P. Thunberg (≡*Carex echinata*)

Notes: Växer uti kärr i Norra America. [Grows in marshes in N. America].

- 4:292 'Arum acaule; foliis hastato-cordatis acutis, angulis obtusis. Linn. Spec. 966:13.' – *Arum virginicum* det. C. P. Thunberg (≡*Peltandra virginica*)

Notes: Indian Turnip av Engelsmän. Taho av Villama och de svenska. Växer ymnogt uti kärr och på sumpiga gyttjiga ställen i Norra America. Villa Americaneme bruka desse rötter i stället för bröd, samt eljes på åtskilligt sätt til mat; roten rå äten bränner som eld på tungan, och är som et förgift; måste derfor förut anten stekas eller kokas. [Indian Tumip by English. Taho by the Indians and the Swedes. Grows abundantly in marshes and swampy muddy places in N. America. The Indians use the roots instead of bread, and also in a great variety of ways for food; the root eaten raw bums the tongue as if being poisonous; must therefore be prepared either by frying or by cooking].

- 5:293 'Dracontium foliis subrotundis. Linn. Spec. 967:3.' – *Dracontium foetidum* (≡*Symplocarpus foetidus*)

Notes: Björnrötter; Björnblad av de Svenska. Pole-cat-root; Polecat-weed av de Engelska. Växer vid sidor av kärr uti Norra America. Blommar i Nya Sverige vid d. 14. Martii n. st. Färska örten har den vedervärdigaste lukt som någonsin kan givas; roten brukas i medicine med fördel till samma, som *Arum vulg.* tienar til. [Björnrötter; Björnblad by the Swedes. Pole-cat-root; Polecat-weed by the English. Grows around marshes in N. America. Flowers in New Sweden about March 14th n. st The fresh plant has the most offensive smell that can ever be produced; the root may well be used in medicine for purposes similar to *Arum vulg.*].

- 5:294 'Sisyrinchium caule foliisque ancipitibus. Linn. Spec. 954.' – *Sisyrinchium anceps* det. C. P. Thunberg; *Sisyrinchium mucronatum* det. O. Juel 1920
Loc.: USA, Delaware, New Sweden.
Notes: Växer i glesa skogar och skogslunder nog allmän i Nya Sverige. Börjar blomma vid d. 12. Maii n. st. [Grows in open woods and groves in New Sweden, fairly common. Begins flowering about May 12th n. st].
- 5:295 'Carex spica composita, spiculis plurimis sessilibus approximatis androgynis. Flor. Canad. mss.' – *Carex vulpina* det. C. P. Thunberg; *Carex stipata* det. O. Juel 1922
Notes: Växer på våta ställen i America. [Grows in humid places in America].
- 5:296 'Carex spicis masculis pluribus, faemineis subsessilibus, capsulis obtusiusculis. Linn. Spec. 769 α ' – *Carex acuta* det. C. P. Thunberg; *Carex nigra* rev. G. B. Ownbey 1992
Notes: Växer på våta ängar och ställen i Norra America. [Grows in wet meadows and places i N. America].
- 5:297 *Carex acuta* det. C. P. Thunberg; *Carex nigra* rev. G. B. Ownbey 1992
- 5:298 *Quercus discolor* det. C. P. Thunberg; *Quercus* sp.
- 5:299 'Arum acaule, foliis ternatis. Linn. Spec. 965:4. β . Arum minus triphyllum, s. arisarum rene viridi, Virginianum. Moris.' – *Arum triphyllum* det. C. P. Thunberg (\equiv *Arisaema triphyllum*)
Notes: Växer på skuggiga ställen uti kärr i Norra America. Börjar blomma i Nya Sverige vid d. 22. April n. st. [Grows in shady places in marshes in N. America. Begins flowering in New Sweden about April 22nd n. st.].
- 5:300a *Quercus nigra* det. C. P. Thunberg
- 5:300b 'Quercus foliis cuneiformibus obsolete trilobis. Gron. virg. 117. Linn. Spec. 995:8.' – *Quercus nigra* det. C. P. Thunberg
Notes: Skrubb-Ek; Skraal-Ek av de Svenska uti America. Växer på sandaktiga magra ställen uti Norra America. Trädet duger ej til annat, än til bränsle. [Skrubb-Ek; Skraal-Ek by the Swedes in America. Grows in sandy poor places in N. America. The tree is not good for anything but firewood].
- 5:301 *Quercus nigra* det. C. P. Thunberg
- 5:302 *Arum esculentum* (\equiv *Colocasia esculenta*)
 Comments: Adventive, southern US. – G. B. Ownbey 1992.
- 5:303 *Orchis bifolia* det. C. P. Thunberg (\equiv *Platanthera bifolia*)
- 5:304 'Morus foliis cordatis subtus villosis; amentis cylindricis. Linn. Spec. 986:4.' - *Morus rubra* det. C. P. Thunberg
Notes: Mullbärsträd. Växer uti skogarna i Norra America, dock ej längre til norr än vid den 44. grad. Latitud. Boreal. Blommar i Nya Sverige vid början av Maii n. st. Om nyttan och egenskaperne av detta träd handlas uti Kalms berättelse om nyttan av några växter

från Norra America n. 88. [Mullbärsträd. Grows in woods in N. America, though not north of Lat. 44. Flowers in New Sweden at the beginning of May n. st. The use and qualities of this tree are stated in Kalm's report on the use of some plants from N. America No. 88].

- 5:305 'Salix foliis integerrimis lanceolato-linearibus strictis sessilibus subtus tomentosus. Linn. Spec. 1020:25?' – *Salix viminalis* det. C. P. Thunberg; *Salix tristis* det. E. Marklund 1922 (≡*Salix occidentalis*)
Notes: Växer på de torraste och magraste sandheder i starckaste solbadd uti Norra America. [Grows in the driest and poorest sandy heaths in the most blazing, hot sunshine in N. America].

- 5:306 'Salix foliis integerrimis lanceolato-linearibus strictis sessilibus subtus tomentosus. Linn. Spec. 1020:25?' – *Salix viminalis* det. C. P. Thunberg; *Salix tristis* det. E. Marklund 1922 (≡*Salix occidentalis*)

Loc.: USA, New York

Notes: Växer på de torraste och magraste sandmoar uti New Yorks Province. [Grows in the driest and poorest sandy heaths in the Province of New York].

- 5:307 'Betula foliis ovatis acuminatis serratis. Linn. Spec. 982:1. Flor. suec. 776.' – *Betula papyrifera* det. G. B. Ownbey 1992

Notes: Växer ymnogt i skogarna i Canada, ju längre norr åt, ju mera; men åt söder är den ganska rar; uti Nya Sverige har man endast funnit et enda träd, och det midt uti et kärr. Av dennas näver giöra Villarna och Fransoserna deras näverbåtar, dem de med så stor fördel både til commerce och i krigstider betiena sig af. [Grows frequently in the woods in Canada, further north more common, but is rather rare to the south; there is only one specimen found of this tree in New Sweden, growing in the middle of a marsh. The Indians and the French use its bark to make their birch-bark boats, which they so succesfully use in trading as well as in war].

Comments: Determined from the above reported usage. – G. B. Ownbey.

- 5:308 *Betula pinnata* det. C. P. Thunberg; *Alnus incana*. rev. G. B. Ownbey 1992

Comments: Leaves laciniate. – R. Moberg 1992.

- 5:309 *Betula populifolia* det. C. P. Thunberg

- 5:310 *Betula incana* det. C. P. Thunberg (≡*Alnus incana*)

- 5:311 'Betula pedunculis ramosis. Linn. Spec. 983:5. Alnus. Gron. Flor. virg. 115.' – *Betula incana* det. C. P. Thunberg (≡*Alnus incana*)

Notes: Al av de Svenska. Växer ymnigt uti kärr och vid sidor av floder uti Norra America. Blomstrar i Nya Sverige vid d. 14. Martii n. st. Växer i Nya Sverige ej til större högd och tjocklek, än Hassel hos oss; men ju längre til norr, ju större och tjockare; med barken färgas rödt, brunt och svart; med kolen inrita Villarna på deras kroppar allehanda svarta figurer, som sedan aldrig gå bort. Decocten av barken förträffelig mot bensår. [Al by the Swedes. Grows abundantly in marshes and river-banks in N. America. In bloom in

New Sweden about March 14th n. st. Does not grow higher or thicker in New Sweden than our Hazel; but the further north, the bigger and thicker; the bark makes red, brown and black dye; the coal is used by the Indians when they, on their bodies, draw various black figures, never to come off. The decoction of the bark excellent remedy for leg wound].

5:312 *Betula incana* det. C. P. Thunberg (\equiv *Alnus incana*)

5:313 *Betula lenta* det. C. P. Thunberg

5:314 'Betula foliis cordatis oblongis acuminatis serratis. Linn. Spec. 983:3.' – *Betula lenta* det. C. P. Thunberg; *Betula nigra* det. O. Juel 1922

Loc.: USA, Pennsylvania, New Jersey and New York.

Notes: Växer i Pennsylvanien, Nya Jersey och Nya York vid sidor av sjöar och floder. Blomstrar i Nya Sverige vid d. 24. April n. st.; frön mogna och mäst nedfallna vid d. 2. Junii. [Grows in Pennsylvania, New Jersey and New York by the sides of lakes and rivers. Flowers in New Sweden about April 24th n. st.; most seeds ripen and fall off about June 2nd].

5:315 *Betula trifolia* det. C. P. Thunberg; *Rhus aromatica* det. O. Juel 1922

5:316 'Urtica foliis alternis cordato-ovatis, ramosis distichis erectis. Linn. Spec. 985:10' – *Urtica canadensis* det. C. P. Thunberg (\equiv *Laportea canadensis*)

Notes: Indian-Hemp av Holländare och Engelsmän i America. Växer i dälder uti skogar i god fet jordmån ymnigt uti Norra America. av stielken göra Villa Americanerne rep, snören, pungar s. brukandes dem i stället för Hampa. [Indian-Hemp by Dutch and English in America. Grows in dells in woods in good rich soil in N. America, abundant. The Indians make ropes, strings and pouches from the stem, thus using them instead of Hemp].

5:317 'Amaranthus floribus triandris conglomeratis axillaribus; foliis lanceolatis obtusis. Linn. Spec. 990:5.' – *Amaranthus graecizans* det. C. P. Thunberg; *Amaranthus albus* det. R. Moberg & S. Lundqvist 1992

Loc.: USA, Delaware, New Sweden.

Notes: Växer på fält och betesmarker i Nya Sverige. [Grows in fields and pastures in New Sweden].

5:318 'Juglans foliolis lanceolatis serratis, exterioribus latioribus. Linn. Spec. 997:2.' – *Juglans alba* det. C. P. Thunberg (\equiv *Carya tomentosa*)

Notes: Hickery av Engelsmän. Nötbom av de Svenska. Växer ymnigt i skogarna i Norra America. Begynner blomstra i Nya Sverige uti början av Maii n. st. Nyttan av detta träd är anförd uti Kalms berättelse om Nyttan av några växter från Norra America No. 64. [Hickery by English. Nötbom by the Swedes. Grows frequently in the woods in N. America. Begins flowering at the beginning of May n. st. The use of this tree is stated in Kalm's report on the use of some plants from N. America No. 64].

- 5:319 'Liquidambar foliis palmato-angulatis. Linn. Spec. 999:1.' – *Liquidambar styraciflua* det. C. P. Thunberg
Loc.: USA, Pennsylvania, New Jersey, and in the Southern part of New York.
Notes: Sweet Gum av Engelsmän uti America. Gyllenträd av Svenska uti America. Växer på våta ställen uti skogarna i Pennsylvanien, Nya Jersey, samt i Södra delen av Nya York; men ej längre norr; des naturliga ställe är enkannerligen uti och omkring vatngiölar i skogar. Blommar i Nya Sverige som bäst vid d. 5. Maii n. st. Trädet tävlar i högd med största Ekar; brukas til allehanda snickare-arbete; fröhusen hava fullt med taggar utanpå sig, derföre ej godt, at gå barfotad under desse träd, emedan marcken der ligger full med sådana fröhus. [Sweet Gum by English in America. Gyllenträd by Swedes in America. Grows in wet places in the forests in Pennsylvania, New Jersey, and in the Southern part of New York; but not further north; its natural habitat is particularly in and around pools of water in forests. Is in its best flower in New Sweden about May 5th n. st. The tree compares in height with the largest of Oaks; is used for various carpentry work; as the pericarps are densely spinous, it is not wise walking barefoot beneath these trees, since the ground is covered with such pericarps].
- 5:320 'Platanus foliis lobatis. Linn. Spec. 999:2.' – *Platanus occidentalis* det. C. P. Thunberg
- 5:321 'Populus foliis ovatis acuminatis dentato-angulatis utrinque glaberrimis. Flor. Amer. Septentr. mss.' – *Populus grandidentata* det. O. Juel 1922
Loc.: USA, Delaware, New Sweden.
Notes: Växer här och der i skogarna uti Nya Sverige. Blommar vid d. 26. Martii n. st. [Grows here and there in the woods in New Sweden. Flowers about March 26th n. st.].
- 5:322 *Quercus aquatica* det. C. P. Thunberg (≡*Quercus nigra*)
- 5:323 'Quercus foliis oblique pinnatifidis: sinibus angulisque obtusis. Linn. Spec. 996: 10.' – *Quercus alba* det. C. P. Thunberg
Notes: White-Oak av Engelsmän i America. Vit Ek av de Svenska i America. Växer ymnigt i skogarna i Norra America. Blomstrar i Nya Sverige som bäst uti medio Aprilis n. st. Egenskaperna av detta träd, och vartill det brukas, finnes anförde uti Kalms berättelse om nyttan av några växter från Norra America No.105. [White-Oak by English in America. Vit Ek by the Swedes in America. Grows abundantly in the woods in N. America. Is in its best flower in the middle of April n. st. The properties of this tree, and for what it is used, are stated in Kalm's report on the use of some plants from N. America No. 105].
- 5:324 *Quercus alba* det. C. P. Thunberg
- 5:325 *Quercus alba* det. C. P. Thunberg
- 5:326 'Quercus foliis obtuse sinuatis setaceo-mucronatis. Linn. Spec. 996:9.' – *Quercus rubra* det. C. P. Thunberg

Notes: Spanish Oak Anglis. Spansk Ek Incolis Novae Suecicae. Växer ymnogt i skogarna i Norra America. Börjar blomma vid början av April i Nya Sverige. [Spanish Oak Anglis. Spansk Ek Incolis Novae Suecicae. Grows frequently in the woods in N. America. Begins flowering at the beginning of April in New Sweden].

- 5:327 'Quercus foliis obtuse sinuatis setaceo-mucronatis. Linn. Spec. 996:9. β. Quercus virginiana venis rubris muricata. Pluk. alm. 309. t. 54. f. 1.' – *Quercus rubra* det. C. P. Thunberg

Notes: Black Oak av Engelsmän uti America. Svart Ek av de Svenska uti America. Växer ymnogt uti skogarna i Norra America. Blomstrar som bäst i Nya Sverige vid d. 20. April n. st. Vartill denna Ek brukas är anfört uti Kalms berättelse om nyttan av några växter från Norra America No. 106. [Black Oak by English in America. Svart Ek by the Swedes in America. Grows frequently in the woods in N. America. Is in its best flower in New Sweden about April 20th n. st. For what this Oak is used is stated in Kalm's report on the use of some plants from N. America No. 106].

- 5:328 *Quercus rubra* det. C. P. Thunberg

- 5:329 *Quercus phellos* det. C. P. Thunberg

- 5:330 'Quercus foliis obovatis utrinque acuminatis sinuato-serratis; denticulis rotundatis uniformibus. Linn. Spec. 995:7.' – *Quercus prinus* det. C. P. Thunberg

Notes: Chestnut-Oak av Engelsmän. Castanie-Ek av Svenska. Växer allmän i skogarna i Norra America. Brukas til samma som de andra americanske Ekar; med barken färgas rödt. [Chestnut-Oak by English. Castanie-Ek by Swedes. Grows in the forests in N. America, common. Is used in the same way as the other american Oaks; the bark used for dyeing red].

- 5:331 *Quercus prinus* det. C. P. Thunberg

- 5:332 'Quercus pumila bipedalis; foliis oblongis sinuatis subtus tomentosis. Gron. virg. 189.' – *Quercus serrata* det. C. P. Thunberg; *Quercus* cf. *prinoides* det. R. Moberg & S. Lundqvist 1992

Notes: Björn-ollon kallas denna frukt av de Svenska i America. Växer på torra magra sandiga ställen uti Norra America. Blommar uti Nya Sverige som bäst uti början av Maii n. st. Denna Ek finnes sällan högre, än av en alns längd; är dock var höst full med nog stora ollon. [This fruit is called Björn-ollon by the Swedes in America. Grows in dry sterile sandy places in N. America. Is in its best flower in New Sweden at the beginning of May n. st. This oak rarely reaches more than one ell in height; is nevertheless full of fairly large acorns every autumn].

- 5:333 'Pinus foliis geminis, squamis conorum oblongorum aculeatis. Gron. Flor. virg. 190.'

- 5:334 *Pinus balsamea* det. C. P. Thunberg (≡*Abies balsamea*)

- 5:335 *Pinus canadensis* det. C. P. Thunberg; *Taxodium distichum* det. O. Juel 1922

- 5:336 *Pinus larix* det. C. P. Thunberg; *Larix laricina* det. R. Moberg & S. Lundqvist 8992
- 5:337 *Pinus pinea* det. C. P. Thunberg
- 6:338 *Pinus sylvestris* det. C. P. Thunberg; *Pinus rigida* det. O. Juel 1922
- 6:339 'Pinus raris incurvis.' – *Pinus sylvestris* det. C. P. Thunberg; *Pinus banksiana* det. O. Juel 1922
- 6:340 *Pinus strobus* det. C. P. Thunberg
- 6:341 *Pinus strobus* det. C. P. Thunberg; *Pinus rigida* det. J. Harshberger 1922
- 6:342 *Cupressus thyoides* det. C. P. Thunberg (≡*Chamaecyparis thyoides*)
- 6:343 'Myrica foliis lanceolatis subserratis; caule arborescente. Linn. Spec. 1024:2.' – *Myrica cerifera* det. C. P. Thunberg; *Myrica carolinensis* det. J. Harshberger 1922 (≡*Myrica pensylvanica*)
Loc.: USA, Delaware, New Sweden.
Notes: Candleberry bush av Engelsmän. Talgbuskar av Svenska. Växer på jämn, mäst lågländt, däfvig sandjord uti Nya Sverige. Blomstrar i Nya Sverige vid slutet av April n. st. Vartill denna brukas finnes anfördt uti Kalms berättelse om nyttan av några växter från Norra America No. 90. [Candleberry bush by English. Talgbuskar by Swedes. Grows in flat, mostly low-lying, damp, sandy soil in New Sweden. In bloom at the end of April n. st. For what this is used is stated in Kalm's report on the use of some plants from N. America No. 90].
- 6:344 *Myrica cerifera* det. C. P. Thunberg; *Myrica gale* det. O. Juel 1922
- 6:345 'Smilax caule inermi angulato, foliis inermibus ovatis. Linn. Spec. 1030:11.' – *Smilax herbacea* det. C. P. Thunberg
Notes: Växer i buskar och på skogsbackar i Norra America. Blommar i Nya Sverige vid d. 23. Maii n. st. Blomman har en vederstyggelig lukt, som av en död halfrutten orm. [Grows among bushes and on wooded hillsides in N. America. Flowers in New Sweden about May 23rd n. st. The flower has a repugnant smell, as of a dead half-rotten snake].
- 6:346 'Smilax caule aculeato tereti, foliis inermibus ovato-lanceolatis trinerviis. Linn. Spec. 1030:7.' – *Smilax laurifolia* det. C. P. Thunberg; *Smilax rotundifolia* det. O. Juel
- 6:347 'Dioscorea foliis cordatis alternis oppositisque, caule laevi. Linn. Spec. 1033:7.' – *Dioscorea villosa* det. C. P. Thunberg
Loc.: USA, Delaware, New Sweden.
Notes: Växer nog allmän i Nya Sverige, der den klifver up för trän. [Is fairly common in New Sweden, where it climbs up trees].
- 6:348 'Juniperus foliis oppositis erectis decurrentibus, oppositionibus pyxidatis. Linn. Spec. 1039:6. Sabina. Dod.'
Loc.: USA, New York
Notes: Växer på många ställen i öfre delen av New Yorks Province; ofta hela backar överväxta med täml stora trän häraf. [Grows in many places in the northern part of the New York Province; whole

hillsides can often be overgrown with fairly large specimens of these trees].

- 6:349 'Juniperus foliis ternis basi adnatis, junioribus imbricatis, superioribus patulis. Linn. Spec. 1039:7.' – *Juniperus virginiana* det. C. P. Thunberg

Notes: Red Cedar av Engelsmännen uti America. Röd En av de Svenska i America. Växer här och der i skogarna i Norra America på torra sandiga ställen, backar, uti bergsspringor, och mäst på sådana ställen, som vår En här i Sverige. Egenskaperna av detta träd och vartill det brukas finnas anförda uti Kalms berättelse om nyttan av några växter från Norra America No. 65. [Red Cedar by the English in America. Röd En by the Swedes in America. Grows here and there in the forests i N. America in dry sandy places, on slopes, in rock crevices, and mostly in the same places as our Juniper here in Sweden. The properties of this tree and for what it is used are stated in Kalm's report on the use of some plants from N. America No. 65].

- 6:350 *Fagus castanea* det. C. P. Thunberg; *Castanea pumila* det. O. Juel 1922

- 6:351 'Fagus foliis lanceolato-ovatis acute serratis subtus tomentosis; amentis filiformibus nodosis. Linn. Spec. 998:2.' – *Fagus pumila* det. C. P. Thunberg (= *Castanea pumila*)

Loc.: USA, Delaware, New Sweden.

Notes: Chinquapin av Engelsmän i Norra America. Små Castanier kallas frukten av de Svenska. Växer på magra sandaktiga ställen uti Nya Sverige. Blommar midt uti Junii månad n. st.; nötterna mogna i början på augusti. Nötterna brukas til samma som Castanier, dem de i godhet och behagelig smak ej eftergifva. [Chinquapin by English in N. America. The fruit is called 'Små Castanier' by the Swedes. Grows in poor sandy places in New Sweden. Is flowering in the middle of June n. st.; the nuts are ripe at the beginning of August. The nuts are used in the same way as Chestnuts, which they equal in taste].

- 6:352 'Fagus foliis ovatis obsolete serratis. Linn. Flor. suec. 785. Spec. 998:3.' – *Fagus sylvatica* det. C. P. Thunberg; *Fagus grandifolia* det. O. Juel 1922

Notes: Beechtree av Engelsmän i America. Bök av de Svenska uti America. Växer här och der i skogarna i Norra America; dock i större myckenhet i Canada, än i Nya Sverige och längre åt söder. Börjar blomma i Nya Sverige vid d. 21. April n. st. Böken brukas i America til samma som i Europa dock är den Europaeiska Böken bättre. [Beechtree by English in America. Bök by the Swedes in America. Grows here and there in the forests in N. America; though in greater abundance in Canada, than in New Sweden and further south. Begins flowering in New Sweden about April 21st n. st. The beech is used for the same purposes in America as in Europe, nevertheless is the Europaean Beech better].

- 6:353 *Taxus baccata* det. C. P. Thunberg; *Taxus canadensis* rev. G. B. Ownbey 1992

- 6:354 *Taxus baccata* det. C. P. Thunberg; *Taxus canadensis* rev. G. B. Ownbey 1992
- 6:355 'Diospyros foliorum paginis coneoloribus. Linn. Spec. 1057:2.' – *Diospyros virginiana* det. C. P. Thunberg
- 6:356 'Valantia floribus masculis quadrifidis, pedunculis diphyllis. Linn. Hort. ups. 303:4. Spec. 1052:4.' – *Valantia cruciata* det. C.P. Thunberg; *Galium triflorum* det. O. Juel 1920
Notes: Växer ymnigt uti skogarna i Norra America. [Grows frequently in the woods in N. America].
- 6:357 'Nyssa. Linn. Spec. 1058. Nyssa pedunculis multifloris. Gron. virg. 121.' – *Nyssa aquatica* det. C. P. Thunberg; *Nyssa sylvatica* det. O. Juel 1920
Loc.: USA, Pennsylvania, New Jersey, and in the southern part of New York.
Notes: Sowr Gum, it. Bitter gum av Engelsmän. Fiskareträ av Svenska i America. Växer i skogarna och på fälten uti Pennsylvanien, Nya Jersey, samt södra delen av Nya York; men ej längre til Norr. Begynner blomma vid d. 7. Maii n. st. Nyttan och egenskaperna av detta träd stå upptecknade uti Kalms berättelse om nyttan av några växter från Norra America, num. 91. [Sowr Gum, it. Bitter gum by English. Fiskareträ by Swedes in America. Grows in the forests and in the fields in Pennsylvania, New Jersey, as well as in the southern part of New York; but not further north. Begins flowering about May 7th n. st. The use and properties of this tree are put down in Kalm's report on the use of some plants from N. America No. 91].
- 6:358 'Gleditsia. Linn. Spec. 1056.' – *Gleditsia triacanthos* det. C. P. Thunberg
Loc.: USA, Delaware, New Sweden.
Notes: Växer i skogarna i Nya Sverige, fast mycket sällsynt. Blommar vid d. 19. Maii n. st. Egenskaperna och vartill detta träd brukas, är antecknad uti Kalms berättelse om nyttan av några växter från Norra America No. 48. [Grows in the forests in New Sweden, though very rare. In bloom about May 19th n. st. The properties and the use of this tree, is stated in Kalm's report on the use of some plants from N. America No. 48].
- 6:359 'Fraxinus foliolis integerrimis, petiolis teretibus. Linn. Spec. 1057:3.' – *Fraxinus americana* det. C. P. Thunberg
Notes: Svart Ask av de Svenska. Växer allmän i skogarna i Norra America på låglänta och våta ställen. av sjelfva trädet giöra Villarna deras korgar, askar, skeppor och quastar, emedan det låter klyfva sig ganska tunt, och är mycket segt, samt kan böjas huru en vill. [Svart Ask by the Swedes. Grows frequently in the forests in N. America in low-lying and wet places. The tree itself is used by the Indians for making their baskets, boxes, bushels and brooms, since it is very easily split up, very tough, and can also be bent in just any way].
- 6:360 *Acer pensylvanicum* det. O. Juel 1920

- 6:361 'Acer foliis compositis, floribus racernosis. Linn. Spec. 1056:9.' – *Acer negundo* det. C. P. Thunberg
Notes: Vit Ask av de Svenska i America. Växer i kärr och på våta ställen i Norra America. Begynner blomstra uti Nya Sverige midt uti April n. st. Ena trädets Han, andra Hon. Trädet brukas til Plogåsar, blåck på skepp, sängstolpar, och dylikt, samt til ved. [Vit Ask by the Swedes in America. Grows in marshes and wet places in N. America. Begins flowering in the middle of April n. st. One tree male, other female. The tree is used for making Plough-beams, blocks on ships, bedposts, and such, and also for firewood].
- 6:362 'Acer foliis trilobis acuminatis serrulatis, floribus racernosis. Linn. Spec. 1055:6.' – *Acer pensylvanicum* det. C. P. Thunberg; *Acer spicatum* det. O. Juel 1920
Notes: Växer vid sluttande sidor av backar och floder uti Canada och norra delen av de Engelska Provincier. Blommar vid 19. Maii n. st. [Grows on sloping sides of hills and rivers in Canada and the northern part of the English Provinces. Flowers about May 19th n. st].
- 6:363 'Acer foliis quinquelobis subdentatis subtus glaucis, pedunculis simplicissimis aggregatis. Linn. Spec. 1055:3.' – *Acer rubrum* det. C. P. Thunberg
Notes: Lönn av de Svenska. Plaine av Fransoserne. Växer i kärr och på låglänta ställen i skogarna ymnogt i Norra America. Börjar blomma i Nya Sverige vid d. 21. Martii n. st Egenskaperna av detta träd, och vartill det brukas, äro anförde uti Kalms berättelse om nyttan av några växter från Norra America No. 5. [Lönn by the Swedes. Plaine by the French. Grows in marshes and low-lying places in the forests in N. America, abundant Begins flowering in New Sweden about March 21st n. st. The properties of this tree, and for what it is used, are stated in Kalm's report on the use of some plants from N. America No. 5].
- 6:364 *Acer rubrum* det. C. P. Thunberg; *Acer spicatum* det. O. Juel 1920
- 6:365 'Acer foliis quinquepartito-palmatis acuminato-dentatis. Linn. Spec. 1055:4.' – *Acer saccharum* det. C. P. Thunberg
Notes: Sugar-Maple av Engelmän. Rinträ av Svenska även Socker-Lönn. Erable av Fransoserna. Växer i myckenhet uti skogarna i Canada. Vartill detta trä brukas finnes anført i Kalms berättelse om nyttan av några växter från Norra America No. 4. samt Kongl. Svenska Vetsk. Handl. för år 1751. p. 144. och följande. [Sugar-Maple by English. Rinträ by Swedes also Socker-Lönn. Erable by the French. Grows in abundance in the forests in Canada. For what this tree is used is stated in Kalm's report on the use of some plants from N. America No. 4. and also in 'Svenska Vetensk. Akad. Handlingar' of the year 1751, pp. 144].
- 6:366 'Acnida. Linn. Spec. 1027.' – *Acnida cannabina* det. C. P. Thunberg (≡ *Amaranthus cannabinus*)
Loc.: USA, New Jersey, Pennsylvania.

Notes: Växer på våta ställen och vid sidor av floder uti Pennsylvanien. [Grows in wet places and on river-banks in Pennsylvania].

6:367 'Veratrum racemo simplicissimo, foliis sessilibus, Linn. Spec. 1044:3.' – *Veratrum luteum* det. C. P. Thunberg (≡*Chamaelirium luteum*)

Notes: Växer i skogsbackar och skogsängar uti Norra America. Börjar blomma i Nya Sverige vid d. 20. Maii n. st. [Grows on wooded hillsides and in forest meadows in N. America. Begins flowering in New Sweden about May 20th n. st].

6:368 'Veratrum racemo supra-decomposito, corollis erectis. Linn. Spec. 1044:1.' – *Veratrum album* det. C. P. Thunberg; *Veratrum viride* det. O. Juel 1922

6:369 'Osmunda fronde pinnata, pinnis alternis, pinnulis alternis integris subconnatis, scapo florifero radicali. Flor. Canad. mss.' – *Osmunda cinnamomea* det. C. P. Thunberg

6:370 'Osmunda fronde pinnata racemifera ramosa, pinnulis lanceolatis tenuissime serratis. Flor. Canad. mss.' – *Osmunda regalis* det. C. P. Thunberg

6:371 *Phoenix dactylifera* det. C. P. Thunberg

6:372 *Phoenix dactylifera* det. C. P. Thunberg

6:373 *Phoenix dactylifera* det. C. P. Thunberg

6:374 (Rhodophyta)

6:375 (Chlorophyta)

6:376 (Rhodophyta) *Lithothamnion* det. C. P. Thunberg

6:377 (Chlorophyta) *Conferva aegagropila* det. C. P. Thunberg (≡*Cladophora aegagropila*)

6:378 (Phaeophyta) *Fucus vesiculosus* det. C. P. Thunberg

6:379 (Phaeophyta) *Fucus serratus* det. C. P. Thunberg

6:380 (Phaeophyta) *Laminaria saccharina* det. C. P. Thunberg

6:381 (Phaeophyta) *Chorda filum* det. C. P. Thunberg

6:382 (Phaeophyta) *Ascophyllum nodosum* det. C. P. Thunberg

6:383 *selaginoides?* det. C. P. Thunberg (*Selaginella?*)

6:384 (Hepaticae) *Marchantia polymorpha* det. C. P. Thunberg

6:385 (MusCi) *Sphagnum palustre* det. C. P. Thunberg

6:386 (MusCi) 'Bryum' – *Mnium hygrometricum* det. C. P. Thunberg (≡*Funaria hygrometrica*)

Loc.: USA, New Jersey, Philadelphia.

Notes: Växer på betesmarkerna omkring Philadelphia. [Grows in the pastures around Philadelphia].

Index of names in current use (vascular plants according to Gleason & Cronqvist 1992)

Chlorophyta

– 6:375

Cladophora aegagropila 6:377

Phaeophyta

Ascophyllum nodosum 6:382

Corda filum 6:381

Fucus serratus 6:379

Fucus vesiculosus 6:378

Laminaria saccharinus 6:380

Rhodophyta

– 6:374

Lithothamnion 6:376

Bryophyta

Marchantia polymorpha 6:384

Funaria hygrometrica 6:386

Sphagnum palustre 6:385

Vascular plants

Abies balsamea 5:334

Acer negundo 6:361

Acer pensylvanicum 6:360

Acer rubrum 6:363

Acer saccharum 6:365

Acer spicatum 6:362, 364

Agalinis tenuifolia 4:227

Agastache nepetoides 3:215

Agrostemma githago 2:148

Aletris farinosa 2:108

Allium canadense 2:100

Alnus incana 5:308, 310, 311, 312

Amalanchier spicata 3:170,171

Amaranthus albus 5:317

Amaranthus cannabinus 6:366

Ammophila breviligulata 1:21

Anemone canadensis 3:192

Anemone quinquefolia 3:194

Anemonella thalictroides 3:193

Antennaria 4:257

Anthoxanthum odoratum 1:20

Aquilegia canadensis 3:191

Arabis canadensis 4:234

Arabis Lyrata 4:230

Aralia nudicaulis 1:78

Arenaria serpyllifolia 2:157

Arethusa bulbosa 4:289

Arisaema triphyllum 5:299

Aronia arbutifolia 3:175

Aruncus dioicus 3:182

Asclepias purpurascens 1:58

Asclepias tuberosa 1:59

Aster novae-angJiae 4:268

Aster patemus 4:270

Aster solidagineus 4:271

Aureolaria pedicularia 3:226

Aureolaria virginica 3:225

Baptisia tinctoria 2:136

Betula lenta 5:313

Betula nigra 5:314

Betula papyrifera 5:307

Betula populifolia 5:309

Bidens laevis 4:258

Cacalia suaveolens 4:256

Cakile edentula 4:235

Calystegia sepium 1:45

Calystegia spithamea 1:46

Capparis spinosa 3:188

Cardamine bulbosa 4:232

Cardamine concatenata 4:231

Cardamine pensylvanica 4:230 ½

Carex 4:290

Carex echinata 4:291

Carex nigra 5:296, 297

Carex stipata 5:295

Carya tomentosa 5:318

Castanea pumila 6:350, 351

Castilleja coccinea 3:220

Catalpa bignonioides 4:228

Caulophyllum thalictroides 2:115

Ceanothus americanus 1:67

Cenchrus tribuloides 1:27

Cerastium arvense 2:155

Cerastium viscosum 2:156

Chamaecyparis thyoides 6:342

Chamaelirium luteum 6:367

Chelone glabra 3:221

Chenopodium ambrosioides 1:75

Chrysanthemum 4:275

Chrysosplenium americanum 2:144

Cimicifuga racemosa 3:187

- Circaea lutetiana* 1:6
Citrus medica 4:251
Claytonia virginica 1:56, 57
Clethra alnifolia 2:142
Colocasia esculenta 5:302
Comandra umbellata 1:76
Comptonia peregrina 3:189
Cornus altemifolia 1:38
Cornus amomum 1:36
Cornus florida 1:37
Crataegus coccinea 3:168
Crataegus crus-galli 3:169
Crataeoviridis 3:172
Crotalaria sagittalis 4:244
Cryptotaenia canadensis 2:83, 87
Cydonia oblonga? 3:174
Cynoglossum virginianum 1:44
Cypripedium calceolus 4:288
Dalibarda repens 3:177
Decodon verticillatus 3:163
Diervilla lonicera 1:55
Dioscorea villosa 6:347
Diospyros virginiana 6:355
Dirca palustris 2:127
Distichlis spicata v. *stricta* 1:26
Draba vema 4:229
Drosera rotundifolia 2:97
Dulichium arundinaceum 1:17
Echinacea purpurea 4:264
Eleocharis acicularis 1:15
Eleocharis ovata 1:16
Erigeron annuus 4:259, 274
Erigeron pulchellus 4:266
Eriophorum viridicarinatum 1:14
Erythronium americanum 2:106
Euonymus americanus 1:65, 66
Euphorbia 2:160
Euphorbia ipecacuanhae 3:161
Euphorbia nutans 3:162
Fagus grandifolia 6:352
Fragaria virginiana 3:180
Fraxinus americana 6:359
Galium palustre 1:31,32
Galium tinctorium 1:33
Galium triflorum 6:356
Gaultheria hispidula 2:126
Gaylussacia dum osa 2:128
Gentiana saponaria 1:63
Gentianella quinquefolia 1:62
Geranium maculatum 4:236
Glechoma hederacea 3:213
Gleditsia triacanthos 6:358
Gratiola virginiana 1:12
Hamamelis virginiana 1:40
Helianthus divaricatus 4:278
Helianthus microcephalus 4:267
Helianthus mollis 4:277
Helianthus tuberosus 4:276
Heliopsis helianthoides 4:272
Helonias bullata 2:110,111
Heracleum lanatum 2:84
Heuchera americana 1:64
Hieracium venosum 4:254
Hydrangea arborescens 2:143
Hydrocotyle americana 1:79
Hydrocotyle umbellata 1:80
Hydrophyllum canadense 1:68
Hypericum perforatum 4:252
Hypoxis hirsuta 2:105
Ilex glabra 2:114
Ilex opaca 1:69
Ilex verticillata 2:113
Impatiens balsamina 4:287
Impatiens capensis 4:286
Iris versicolor 1:13
Juncus tenuis 2:117
Juniperus 6:348
Juniperus virginiana 6:349
Kalmia angustifolia 2:140
Kalmia latifolia 2:138, 139
Krigia virginica 4:253
Laportea canadensis 5:316
Larix laricina 5:336
Lechea intermedia 1:30
Lespedeza capitata 4:242
Lespedeza hirta 4:243
Liatris scariosa 4:255a
Liatris spicata 4:255b
Lilium philadelphicum 2:107
Linaria canadense 3:224
Lindera benzoin 2:133
Liquidambar styraciflua 5:319
Liriodendron tulipifera 3:203
Lobelia siphilitica 4:279
Lobelia spicata 4:280
Ludwigia palustris 1:39
Lupinus perennis 4:246
Luzula multiflora 2:118

- Lyonia mariana* 2:129
Lysimachia ciliata 1:53
Lysimachia quadrifolia 1:54
Lythrum virgatum 3:164
Magnolia virginiana 3:190
Melanthium virginicum 2:112
Mertensia virginica 1:43
Mitella diphylla 2:151
Mollugo verticillata 1:28
Monarda didyma 1:10
Monarda fistulosa 1:11
Monarda punctata 1:9
Morus rubra 5:304
Muhlenbergia schreberi 1:24
Myosotis laxa 1:41
Myosotis verna 1:42
Myrica gale 6:344
Myrica pennsylvanica 6:343
Nuphar lutea 3:201
Nuphar microphylla 3:201
Nyssa sylvatica 6:357
Oenothera fruticosa 2:123
Orontium aquaticum 2:119
Osmunda cinnamomea 6:369
Osmunda regal is 6:370
Oxalis fontana 2:146
Oxalis violacea 2:145
Panax quinquefolium 1:77
Panicum clandestinum 1:25
Parthenocissus 1:71
Pedicularis canadensis 3:223
Peltandra virginica 4:292
Penstemon hirsutus 3:222
Penthorum sedoides 2:147, 3:184
Phaseolus polystachios 4:247
Phlox maiculata 1:50
Phlox pilosa 1:52
Phlox subulata 1:48,49
Phloxdivaricata 1:51
Phoenix dactylifera 6:371, 372, 373
Physalis walteri 1:70
Physocarpus opulifolius 3:186
Pinus 5:333
Pinus banksiana 6:339
Pinus pinea 5:337
Pinus rigida 6:338, 341
Pinus strobus 6:340
Plantago lanceolata 1:34
Plantago virginica 1:35
Platanthera bifolia 5:303
Platanus occidentalis 5:320
Pluchea foetida 4:265
Poa cuspidata 1:19
Podophyllum peltatum 3:204
Polygala sanguinea 4:241
Polygala senega 4:239
Polygala verticillata 4:240
Polygonatum bitlorum 2:102
Polygonella articulata 2:131
Polygonum ramosissimum 2:132
Polygonum scandens 2:130
Populus grandidentata 5:321
Porteranthus trifolius 3:183
Potentilla canadensis 3:181
Prunella vulgaris 3:214
Prunus americana 3:166
Prunus persica 3:165
Prunus serotina 3:167
Pycnanthemum flexuosum 3:210
Pycnanthemum incanum 3:212
Pycnanthemum virginianum 3:211
Pyrola chlorantha 2:141
Quercus 5:298
Quercus alba 5:323, 324, 325
Quercus nigra 5:300a, 300b, 301, 322
Quercus phellos 5:329
Quercus prinoides 5:332
Quercus prinus 5:330, 331
Quercus rubra 5:326, 327, 328
Ranunculus abortivus 3:199
Ranunculus recurvatus 3:200
Rhododendron maximum 2:137
Rhododendron periclymenoides 1:60
Rhododendron viscosum 1:60,61
Rhus aromatica 5:315
Robinia pseudo-acacia 4:245
Rosa virginiana 3:176
Rubus frondosus 3:178
Rubus odoratus 3:179
Rudbeckia fulgida 4:263
Rudbeckia triloba 4:273
ryms coronaria 3:173
Sagina nodosa 2:154
Sagittaria latifolia 2:121
Salix occidentalis 5:305, 306
Salvia lyrata 1:8
Sambucus canadensis 2:92

- Sanguinaria canadensis 3:202
 Sanicula marilandica 2:86
 Sarracenia flava 3:205
 Sarracenia purpurea 3:206
 Sassafras albidum 2:134, 135
 Saururus cernuus 2:122
 Saxifraga pensylvanica 2:149
 Saxifraga virginiana 2:150
 Scirpus 3:198
 Scleranthus annuus 2:159
 Scutellaria incana 3:216
 Scutellaria integrifolia 3:217, 218
 Scutellaria nervosa 3:219
 Selaginella? 6:383
 Sida spinosa 4:238
 Silene caroliniana 2:152
 Silene virginica 2:153
 Silphium terebinthinaceum 4:262
 Sisymbrium officinale 4:233
 Sisyinchium mucronatum 5:294
 Smilax herbacea 6:345
 Smilacina racemosa 2:101
 Smilax rotundifolia 6:346
 Solidago odora 4:269
 Solidago rigida 4:260
 Sorghastrum nutans 1:18
 Spergularia canadensis 1:29
 Sphenopholis pensylvanica 1:22, 23
 Spiraea tomentosa 3:185
 Stachys palustris 3:208, 209
 Staphylea trifolia 2:96
 Stellaria longifolia 2:158
 Styrax americanus 2:124
 Styrax grandifolius 4:237
 Symplocarpus foetidus 5:293
 Taxodium distichum 5:335
 Taxus canadensis 6:353, 354
 Tephrosia virginiana 4:248
 Thalictrum dasycarpum 3:195
 Thalictrum dioicum 3:196, 197
 Thaspium trifoliatum 2:81, 82
 Tofieldia glabra 2:109
 Toxicodendron radicans 2:93
 Toxicodendron vernix 2:94
 Tradescantia virginiana 2:99
 Trientalis europaea 2:120
 Trifolium repens 4:250
 Trillium cernuum 2:116
 Triodanis perfoliata 1:47
 Ulmus americana 2:95
 Utricularia vulgaris 1:5
 Uvularia perfoliata 2:103
 Uvularia sessilifolia 2:104
 Vaccinium stamineum 2:125
 Veratrum viride 6:368
 Verbena urticifolia 1:7
 Veronica americana 1:2
 Veronica peregrina 1:1
 Veronica serpyllifolia 1:3
 Veronicastrum virginicum 1:4
 Viburnum acerifolium 2:90
 Viburnum dentatum 2:91
 Viburnum prunifolium 2:88, 89
 Vicia americana 4:249
 Viola canadensis 4:281
 Viola lanceolata 4:282
 Viola palustris 4:284
 Viola pedata 4:283
 Viola sororia 4:285
 Vitis labrusca 1:72, 1:73
 Vitis vulpina 1:74
 Zanthoxylum clava-herculis 2:98
 Zinnia peruviana 4:261
 Zizia aurea 2:85

Index of vascular plants arranged according to families (alphabetically)

Aceraceae

- Acer negundo 6:361
 Acer pensylvanicum 6:360
 Acer rubrum 6:363
 Acer saccharum 6:365
 Acerspicatum 6:362, 364

Alismataceae

- Sagittaria latifolia 2:121

Amaranthaceae

- Amaranthus albus 5:317
 Amaranthus cannabinus 6:366

Anacardiaceae

Rhus aromatica 5:315
 Toxicodendron radicans 2:93
 Toxicodendron vernix 2:94

Apiaceae

Cryptotaenia canadensis 2:83, 87
 Heracleum lanatum 2:84
 Hydrocotyle americana 1:79
 Hydrocotyle umbellata 1:80
 Sanicula marilandica 2:86
 Thaspium trifoliatum 2:81, 82
 Zizia aurea 2:85

Aquifoliaceae

Ilex glabra 2:114
 Ilex opaca 1:69
 Ilex verticillata 2:113

Araceae

Arisaema triphyllum 5:299
 Colocasia esculenta 5:302
 Orontium aquaticum 2:119
 Peltandra virginica 4:292
 Symplocarpus foetidus 5:293

Araliaceae

Aralia nudicaulis 1:78
 Panax quinquefolium 1:77

Asclepiadaceae

Asclepias purpurascens 1:58
 Asclepias tuberosa 1:59

Asteraceae

Antennaria 4:257
 Aster novae-angliae 4:268
 Aster paternus 4:270
 Aster solidagineus 4:271
 Bidens laevis 4:258
 Cacalia suaveolens 4:256
 Chrysanthemum 4:275
 Echinacea purpurea 4:264
 Erigeron annuus 4:259, 274
 Erigeron pulchellus 4:266
 Helianthus divaricatus 4:278
 Helianthus microcephalus 4:267
 Helianthus mollis 4:277
 Helianthus tuberosus 4:276

Heliopsis helianthoides 4:272

Hieracium venosum 4:254

Krigia virginica 4:253

Liatris scariosa 4:255a

Liatris spicata 4:255b

Pluchea foetida 4:265

Rudbeckia fulgida 4:263

Rudbeckia triloba 4:273

Silphium terebinthinaceum 4:262

Solidago odora 4:269

Solidago rigida 4:260

Zinnia peruviana 4:261

Balsaminaceae

Impatiens balsamina 4:287

Impatiens capensis 4:286

Berberidaceae

Caulophyllum thalictroides 2:115

Podophyllum peltatum 3:204

Betulaceae

Alnus incana 5:308, 310, 311, 312

Betula lenta 5:313

Betula nigra 5:314

Betula papyrifera 5:307

Betula populifolia 5:309

Bignoniaceae

Catalpa bignonioides 4:228

Boraginaceae

Cynoglossum virginianum 1:44

Mertensia virginica 1:43

Myosotis laxa 1:41

Myosotis verna 1:42

Brassicaceae

Arabis canadensis 4:234

Arabis lyrata 4:230

Cakile edentula 4:235

Cardamine bulbosa 4:232

Cardamine concatenata 4:231

Cardamine pensylvanica 4:230 ½

Draba verna 4:229

Sisymbrium officinale 4:233

Campanulaceae

Lobelia siphilitica 4:279

Lobelia spicata 4:280
Triodanis perfoliata 1:47

Capparidaceae

Capparis spinosa 3:188
Diervilla lonicera 1:55

Caprifoliaceae

Sambucus canadensis 2:92
Viburnum acerifolium 2:90
Viburnum dentatum 2:91
Viburnum prunifolium 2:88, 89

Caryophyllaceae

Agrostemma githago 2:148
Arenaria serpyllifolia 2:157
Cerastium arvense 2:155
Cerastium viscosum 2:156
Sagina nodosa 2:154
Scleranthus annuus 2:159
Silene caroliniana 2:152
Silene virginica 2:153
Spergularia canadensis 1:29
Stellaria longifolia 2:158

Celastraceae

Euonymus americanus 1:65,66

Chenopodiaceae

Chenopodium ambrosioides 1:75

Cistaceae

Lechea intermedia 1:30

Clethraceae

Clethra alnifolia 2:142

Commelinaceae

Tradescantia virginiana 2:99

Convolvulaceae

Calystegia sepium 1:45

Calystegia spithamea 1:46

Cornaceae

Cornus alternifolia 1:38
Cornus amomum 1:36

Cornus florida 1:37
Nyssa sylvatica 6:357

Cupressaceae

Chamaecyparis thyoides 6:342
Juniperus 6:348
Juniperus virginiana 6:349

Cyperaceae

Carex 4:290
Carex echinata 4:291
Carex nigra 5:296, 297
Carex stipata 5:295
Dulichium arundinaceum 1:17
Eleocharis acicularis 1:15
Eleocharis ovata 1:16
Eriophorum viridicarinatum 1:14
Scirpus 3:198

Dioscoreaceae

Dioscorea villosa 6:347

Droseraceae

Drosera rotundifolia 2:97

Ebenaceae

Diospyros virginiana 6:355

Ericaceae

Gaultheria hispidula 2:126
Gaylussacia dumosa 2:128
Kalmia angustifolia 2:140
Kalmia latifolia 2:138,139
Lyonia mariana 2:129
Rhododendron maximum 2:137
Rhododendron periclymenoides 1:60
Rhododendron viscosum 1:60, 61
Vaccinium stamineum 2:125

Euphorbiaceae

Euphorbia 2:160
Euphorbia ipecacuanhae 3:161
Euphorbia nutans 3:162

Fabaceae

Baptisia tinctoria 2:136
Crotalaria sagittalis 4:244
Gleditsia triacanthos 6:358
Lespedeza capitata 4:242

Lespedeza hirta 4:243
 Lupinus perennis 4:246
 Phaseolus polystachios 4:247
 Robinia pseudo-acacia 4:245
 Tephrosia virginiana 4:248
 Trifolium repens 4:250
 Vicia americana 4:249

Fagaceae

Castanea pumila 6:350, 351
 Fagus grandifolia 6:352
 Quercus 5:298
 Quercus alba 5:323, 324, 325
 Quercus nigra 5:300a, 300b, 301, 322
 Quercus phellos 5:329
 Quercus prinoides 5:332
 Quercus prinus 5:330, 331
 Quercus rubra 5:326, 327, 328

Genatianaceae

Gentiana saponaria 1:63
 Gentianella quinquefolia 1:62

Geraniaceae

Geranium maculatum 4:236

Hamamelidaceae

Hamamelis virginiana 1:40
 Liquidambar styraciflua 5:319

Hydrangeaceae

Hydrangea arborescens 2:143

Hydrophyllaceae

Hydrophyllum canadense 1:68

Hypericaceae

Hypericum perforatum 4:252

Iridaceae

Iris versicolor 1:13
 Sisyrinchium mucronatum 5:294

Juglandaceae

Carya tomentosa 5:318

Juncaceae

Juncus tenuis 2:117
 Luzula multiflora 2:118

Lamiaceae

Agastache nepetoides 3:215
 Glechoma hederacea 3:213
 Monarda didyma 1:10
 Monarda fistulosa 1:11
 Monarda punctata 1:9
 Prunella vulgaris 3:214
 Pycnanthemum flexuosum 3:210
 Pycnanthemum incanum 3:212
 Pycnanthemum virginianum 3:211
 Salvia lyrata 1:8
 Scutellaria incana 3:216
 Scutellaria integrifolia 3:217, 218
 Scutellaria nervosa 3:219
 Stachys palustris 3:208, 209

Lauraceae

Lindera benzoin 2:133
 Sassafras albidum 2:134, 135

Lentibulariaceae

Utricularia vulgaris 1:5

Liliaceae

Aletris farinosa 2:108
 Allium canadense 2:100
 Chamaelirium luteum 6:367
 Erythronium americanum 2:106
 Helonias bullata 2:110, 111
 Hypoxis hirsuta 2:105
 Lilium philadelphicum 2:107
 Melanthium virginicum 2:112
 Polygonatum biflorum 2:102
 Smilacina racemosa 2:101
 Tofieldia glabra 2:109
 Trillium cernuum 2:116
 Uvularia perfoliata 2:103
 Uvularia sessilifolia 2:104
 Veratrum viride 6:368

Lythraceae

Decodon verticillatus 3:163
 Lythrum virgatum 3:164

Magnoliaceae

Liriodendron tulipifera 3:203
 Magnolia virginiana 3:190

Malvaceae

Sida spinosa 4:238

Molluginaceae

Mollugo verticillata 1:28

Moraceae

Morus rubra 5:304

Myricaceae

Comptonia peregrina 3:189

Myrica gale 6:344

Myrica pensylvanica 6:343

Nymphaeaceae

Nuphar lutea 3:201

Nuphar microphylla 3:201

Oleaceae

Fraxinus americana 6:359

Onagraceae

Circaea lutetiana 1:6

Ludwigia palustris 1:39

Oenothera fruticosa 2:123

Orchidaceae

Arethusa bulbosa 4:289

Cypripedium calceolus 4:288

Platanthera bifolia 5:303

Osmundaceae

Osmunda cinnamomea 6:369

Osmunda regalis 6:370

Oxalidaceae

Oxalis fontana 2:146

Oxalis violacea 2:145

Palmae

Phoenix dactylifera 6:371, 372, 373

Papaveraceae

Sanguinaria canadensis 3:202

Pinaceae

Abies balsamea 5:334

Larix laricina 5:336

Pinus 5:333

Pinus banksiana 6:339

Pinus pinea 5:337

Pinus rigida 6:338, 341

Pinus strobus 6:340

Plantaginaceae

Plantago lanceolata 1:34

Plantago virginica 1:35

Platanaceae

Platanus occidentalis 5:320

Poaceae

Ammophila breviligulata 1:21

Anthoxanthum odoratum 1:20

Cenchrus tribuloides 1:27

Distichlis spicata v. stricta 1:26

Muhlenbergia schreberi 1:24

Panicum clandestinum 1:25

Poa cuspidata 1:19

Sorghastrum nutans 1:18

Sphenopholis pensylvanica 1:22, 23

Polemoniaceae

Phlox divaricata 1:51

Phlox maeulata 1:50

Phlox pilosa 1:52

Phlox subulata 1:48, 49

Polygalaceae

Polygala sanguinea 4:241

Polygala senega 4:239

Polygala verticillata 4:240

Polygonaceae

Polygonella articulata 2:131

Polygonum ramosissimum 2:132

Polygonum scandens 2:130

Portulacaceae

Claytonia virginica 1:56, 57

Primulaceae

Lysimachia ciliata 1:53

Lysimachia quadrifolia 1:54

Trientalis europaea 2:120

Pyrolaceae

Pyrola chlorantha 2:141

Ranunculaceae

- Anemone canadensis 3:192
 Anemone quinquefolia 3:194
 Anemonella thalictroides 3:193
 Aquilegia canadensis 3:191
 Cimicifuga racernosa 3:187
 Ranunculus abortivus 3:199
 Ranunculus recurvatus 3:200
 Thalictrum dasycarpum 3:195
 Thalictrum dioicum 3:196,197

Rhamnaceae

- Ceanothus americanus 1:67

Rosaceae

- Amalanchier spicata 3:170,171
 Aronia arbutifolia 3:175
 Aruncus dioicus 3:182
 Crataegus coccinea 3:168
 Crataegus crus-galli 3:169
 Crataegus viridis 3:172
 Cydonia oblonga? 3:174
 Dalibarda repens 3:177
 Fragaria virginiana 3:180
 Physocarpus opulifolius 3:186
 Porteranthus trifoliatus 3:183
 Potentilla canadensis 3:181
 Prunus americana 3:166
 Prunus persica 3:165
 Prunus serotina 3:167
 Pyrus coronaria 3:173
 Rosa virginiana 3:176
 Rubus frondosus 3:178
 Rubus odoratus 3:179
 Spiraea tomentosa 3:185

Rubiaceae

- Galium palustre 1:31,32
 Galium tinctorium 1:33
 Galium triflorum 6:356

Rutaceae

- Citrus medica 4:251
 Zanthoxylum clava-herculis 2:98

Salicaceae

- Populus grandidentata 5:321
 Salix occidentalis 5:305, 306

Santalaceae

- Comandra umbellata 1:76

Sarraceniaceae

- Sarracenia flava 3:205
 Sarracenia purpurea 3:206

Saururaceae

- Saururus cemuus 2:122

Saxifragaceae

- Chrysosplenium americanum 2:144
 Heuchera americana 1:64
 Mitella diphylla 2:151
 Penthorum sedoides 2:147, 3:184
 Saxifraga pensylvanica 2:149
 Saxifraga virginensis 2:150

Scrophulariaceae

- Agalinus tenuifolia 4:227
 Aureolaria pedicularia 3:226
 Aureolaria virginica 3:225
 Castilleja coccinea 3:220
 Chelone glabra 3:221
 Gratiola virginiana 1:12
 Linaria canadense 3:224
 Pedicularis canadensis 3:223
 Penstemon hirsutus 3:222
 Veronica americana 1:2
 Veronica peregrina 1:1
 Veronica serpyllifolia 1:3
 Veronicastrum virginicum 1:4

Selaginellaceae

- Selaginella? 6:383

Smilacaceae

- Smilax herbacea 6:345
 Smilax rotundifolia 6:346

Solanaceae

- Physalis walteri 1:70

Staphyleaceae

- Staphylea trifolia 2:96

Styracaceae

- Styrax americana 2:124
 Styrax grandifolia 4:237

Taxaceae

Taxus canadensis 6:353, 354

Taxodium distichum 5:335

Thymelaeaceae

Dirca palustris 2:127

Ulmaceae

Ulmus americana 2:95

Urticaceae

Laportea canadensis 5:31t

Verbenaceae

Verbena urticifolia 1:7

Violaceae

Viola canadensis 4:281

Viola lanceolata 4:282

Viola palustris 4:284

Viola pedata 4:283

Viola sororia 4:285

Vitaceae

Parthenocissus 1:71

Vitis labrusca 1:72, 1:73

Vitis vulpina 1:74

Publication from the Herbarium, University of Uppsala

Nos 1–19. See back cover of *Thunbergia* 4

THUNBERGIA (<http://www-hotel.uu.se/evolmuseum/fytotek/>)

1. L. Tibell – *Caliciales exsiccatae*, Fasc. 6 (Nos 126–150), 1986
2. R. Moberg – *Lichenes sel. exs. Upsal.*, Fasc. 1 (Nos 1–25), 1986
3. R. Santesson – *Fungi lichenic. exs.*, Fasc. 3–4 (Nos 51–100), 1986
4. O. Constantinescu & R. Moberg – *Computer assistance and some time-saving routines in UPSC culture collection*, 1987
5. R. Moberg – *Lichenes sel. exs. Upsal.*, Fasc. 2 (Nos 26–50), 1987
6. R. Santesson – *Fungi lichenic. exs.*, Fasc. 5–6 (Nos 101–150), 1988
7. R. Moberg – *Lichenes sel. exs. Upsal.*, Fasc. 3 (Nos 51–75), 1989
8. L. Tibell – *Caliciales exsiccatae*, Fasc. 7 (Nos 151–175), 1989
9. N. Lundqvist – *Fungi fimicoli exs.*, Fasc. 3 (Nos 51–75), 1989
10. L. Holm & J.A. Nannfeldt – *Fungi exsiccati Suecici*, Fasc. 67 (Nos 3301–3350), 1990
11. L. Holm & J.A. Nannfeldt – *Fungi exsiccati Suecici*, Fasc. 68 (Nos 3351–3400), 1990
12. D.O. Wijnands – *Correct author citation for the species described on material collected by Thunberg in Japan*, 1990
13. L. Tibell – *Caliciales exsiccatae*, Fasc. 8 (Nos 176–200), 1990
14. R. Moberg – *Lichenes sel. exs. Upsal.*, Fasc. 4 (Nos 76–100), 1991
15. O. Constantinescu – *An annotated list of Peronospora names*, 1991
16. L. Holm & J.A. Nannfeldt – *Fungi exsiccati Suecici*, Fasc. 69 (Nos 3401–3450), 1992
17. L. Holm & J.A. Nannfeldt – *Fungi exsiccati Suecici*, Fasc. 70 (Nos 3451–3500), 1992
18. L. Tibell – *Caliciales exsiccatae*, Fasc. 9 (Nos 201–225), 1993.
19. S. Lundqvist & R. Moberg – *The Pehr Kalm Herbarium in UPS, a collection of North American plants*, 1993

Published September 30, 1993

ISSN-0283-2275

Repro HSC Uppsala 1993