



UPPSALA
UNIVERSITET

TEKNAT 2021/276

Årsredovisning 2023

Vetenskapsområdet för teknik och
naturvetenskap

Fastställd av fakultetsnämnden 2024-04-23

Innehållsförteckning

Förord	5
Sammanfattning	6
Nyckeltal	7
Finansiell redovisning.....	9
Ekonomiskt resultat och utveckling.....	10
Intäkter.....	10
Kostnader	13
Oförbrukade bidrag	15
Myndighetskapital och avgiftsbelagd verksamhet.....	16
Antal anställda.....	17
Indikatorer kopplade till fakultetens Vision och mål.....	19
Mål relaterade till forskning.....	19
Mål relaterade till utbildning	20
Söktryck och genomströmning.....	20
Indikator kopplade till vår utvärderingsmodell	24
Antal kurser och kursdeltagare inom livslångt lärande.....	26
Mål relaterade till samarbete och samverkan	28
Mål relaterade till fakulteten som arbetsplats	28
Mål relaterade till internationalisering.....	29
Utbildning	32
Avgiftsbetalande studenter.....	33
Utbildning Campus Gotland	34
Forskning.....	36
Forskning och utbildning på forskarnivå.....	36
Publikationer	36
Forskarutbildningsexamina	36
Forskningsinfrastruktur.....	37
Forskningsstatsningar	38
Forskning Campus Gotland	38
Bidragsforskning	39
Tvär- och mångvetenskapliga excellenta forskningsmiljöer	39
Vetenskapsrådet (VR)	40
Knut och Alice Wallenberg (KAW)	42
Horisont Europa.....	43
Deltagande i EIT KIC:ar	45

Tabellförteckning

Tabell 1 Sammanfattning ekonomisk redovisning 2023, mnkr	6
Tabell 2 Ekonomisk redovisning 2023, mnkr	9
Tabell 3 Ekonomiskt resultat 2019-2023, mnkr	10
Tabell 4 Intäkter av bidrag per kategori 2019-2023, mnkr.....	12
Tabell 5 Verksamhetens kostnader 2023, fördelat på utbildning och forskning.	13
Tabell 6 Utveckling av bidrag 2019-2023, mnkr.....	15
Tabell 7 Utveckling bidrag 2019-2023, mnkr	15
Tabell 8 Utveckling oförbrukade bidrag 2019-2023, mnkr.....	15
Tabell 9 Utveckling omsättning och kapital 2014-2023, mnkr	16
Tabell 10 Ekonomiskt utfall och myndighetskapital 2023, mnkr.....	17
Tabell 11 Antal årsarbetare (årsmedeltal) 2022-2023 per institution, mnkr.....	17
Tabell 12 Erhållen extern finansiering 2014-2023	19
Tabell 13 Erhållen extern finansiering 2022 & 2023 fördelat på finansiärer (VSH 220).....	19
Tabell 14 Söktryck till program (inkl. basår och bastermin), nationella sökombgången.....	20
Tabell 15 Söktryck till program i internationella sökombgången	20
Tabell 16 Genomströmning, statsanslags- och avgiftsfinansierad utbildning.....	22
Tabell 17 Antal företagsdoktorander och adjungerade lärare 2014-2023	28
Tabell 18 Nyrekryterade professorer 2023.....	28
Tabell 19 Omsättning per personalkategori läraranställningar, Teknat 2023	29
Tabell 20 Andel som varit på utbyte, kandidatexamen.....	30
Tabell 21 Andel som varit på utbyte, högskoleingenjörsexamen.....	31
Tabell 22 Andel som varit på utbyte, civilingenjörsexamen.....	31
Tabell 23 Antalet Teknat helårsstudenter vid Campus Gotland 2019-2023	34
Tabell 24 Antal publikationer per vetenskapsområdet 2019-2023	36
Tabell 25 Forskarutbildningsexamina (antal) 2014-2023	37
Tabell 26 Inkomster av bidrag för forskning och utbildning på forskarnivå uppdelat efter finansiär	39

Diagramförteckning

Diagram 1 Intäkter under 2023 fördelade på intäktslag.....	11
Diagram 2 Intäkter under 2023 fördelade på verksamhetsgrenar	11
Diagram 3 Intäkter i utbildning på grundnivå och avancerad nivå 2023 fördelade på intäktslag.....	11
Diagram 4 Intäkter i forskning och utbildning på forskarnivå 2023 fördelade på intäktslag.....	11
Diagram 5 Intäkter fördelade på sektioner 2023.....	11
Diagram 6 NTF-prislapp, statsanslag och externa bidrag Teknat normerat mot statliga löner.....	12
Diagram 7 Utveckling kostnader för resor, konferenser och extern representation 2018-2023	13
Diagram 8 Kostnader under 2023 fördelade på kostnadslag.....	14
Diagram 9 Kostnader under 2023 fördelade på verksamhetsgrenar	14
Diagram 10 Kostnader i utbildning på grundnivå och avancerad nivå 2023 fördelade på kostnadslag... 14	
Diagram 11 Kostnader för forskning och utbildning på forskarnivå 2023 fördelade på kostnadslag	14
Diagram 12 Utveckling antal årsarbetare per befattning 2019-2023.....	18
Diagram 13 Antagningsbetyg, naturvetenskapliga program på grundnivå samt basår	21
Diagram 14 Antagningsbetyg, högskoleingenjörprogram och tekniskt kandidatprogram.	21
Diagram 15 Antagningsbetyg, civilingenjörprogram	22
Diagram 16 Tekniska masterprogram, andel kvinnor av nybörjare	24
Diagram 17 Naturvetenskapliga magister- och masterprogram, andel kvinnor av nybörjare	24
Diagram 18 Civilingenjörprogram, andel kvinnor av nybörjare	25
Diagram 19 Högskoleingenjörprogram, andel kvinnor av nybörjare	25
Diagram 20 Kandidatprogram, andel kvinnor av nybörjare	26

Diagram 21 Inresande studenter, hst.	29
Diagram 22 Utresande studenter, hst.	30
Diagram 23 Utfall per programtyp, statsanslag	32
Diagram 24 Avgiftsbetalande studenter.....	34
Diagram 25 Utfall lärosäten VR-NT stora utlysningen åren 2020-2023.....	41
Diagram 26 VR-NT antal projektbidrag per lärosäte 2019-2023	41
Diagram 27 VR-NT 2019-2023 antal etableringsbidrag per lärosäte	42
Diagram 28 Antal beviljade projekt i ramprogrammet Horisont Europa till Teknat 2023	43
Diagram 29 Antal ERC-projekt per EU-program och lärosäte	44

Förord

Under året visar Teknisk- naturvetenskapliga fakulteten (Teknat) på en fortsatt framgång inom forskningen, med beviljade bidrag och projekt inom både nationella och internationella ramverk. Under 2023 har bland annat fyra forskningsmiljöer från fakulteten beviljats bidrag inom VRs nya excellenscentrumsatsning och ett center har beviljats bidrag inom SSFs nya bidragsform mångvetenskapliga forskningscentra. När vi jämför antalet ERC-projekt vid de största svenska lärosätena klarar vi oss bra, men vi tror dock att det finns ytterligare potential vid fakulteten. Det är glädjande att se den positiva utvecklingen, och det bådär gott för framtiden, med så många VR-NT etableringsbidrag och infrastrukturer som fått fortsatt finansiering. Ekonomin för forskning vid fakulteten är i sin helhet stabil.

På utbildningssidan är ekonomin stramare för de flesta institutioner. Det beror både på ökade kostnader kopplade till den höga inflationen och på urholkningen av NT-prislappen. Glädjande är dock att söktrycket till utbildningarna och antagningspoängen ökar för del flesta av våra utbildningsprogram, vilket är avgörande för att kunna möta samhällets behov framöver, särskilt inom grön omställning.

Sett över en tioårsperiod observerar vi en positiv trend gällande fördelningen mellan kvinnor och män bland både inhemska och internationella studenter samt doktorander. Vi ser dock också att det finns utmaningar när det kommer till jämställdhet inom fakulteten, särskilt vad gäller anställningar på olika nivåer. Fakultetens pågående kompetensförsörjningsprojekt tittar på rekryteringsprocesserna med särskilt fokus på just lika villkor, denna insats kommer bidra till att säkerställa en diversifierad och inkluderande arbetsmiljö där alla har lika möjligheter att utvecklas och bidra till fakultetens framgång.

Teknat står inför spännande möjligheter och utmaningar, och med en stabil forskningsekonomi och en ökande efterfrågan på utbildning ser framtiden ljus ut för fakulteten. Med fortsatt engagemang och arbete för arbetsmiljö och lika villkor kommer Teknat att göra viktiga avtryck genom framgångsrik forskning och utbildning.

Fakultetsledningen

Sammanfattning

Vetenskapsområdet för teknik och naturvetenskap redovisar totalt ett underskott på 34 mnkr för 2023. Underskottet var mindre än planerat, men vetenskapsområdet ligger kvar väl inom universitetets gränser för överskott både för utbildning och för forskning, se tabell 1. I bilaga 9 och 10 redovisas över- och underskottsmarginaler per institution för utbildning respektive forskning jämfört med gränsvärden i Teknat verksamhetsplan 2023.

Tabell 1 Sammanfattning ekonomisk redovisning 2023, mnkr

	Utbildning	Forskning	Totalt utfall 2023	Totalt utfall 2022	Budget 2023
Ingående balans + omfördelat kapital	61	232	293	360	290
Intäkter	649	2 144	2 793	2 679	2 659
Kostnader	-684	-2 144	-2 828	-2 765	-2 824
Verksamhetsutfall	-35	1	-34	-86	-164
Utgående balans 231231	26	233	259	273	126
Överskottsmarginal	4%	11%	9%	10%	4%
Gränsvärde UU överskott AR23	10%	15%			

För 2023 blev det en överproduktion med 3 % i förhållande till utbildningsuppdraget för 2023 avseende upparbetat takbelopp (underproduktion med 0,8% för 2022). Det interna takbeloppet för 2023 var 542 009 tkr, jämfört med det interna takbeloppet för 2022 som var 542 418 tkr.

Antalet doktorsexamina var 132 stycken 2023, det är 11 stycken fler än året innan. Antalet anställda har totalt sett minskat med 47 årsarbetare netto under 2023. Visstidsanställda forskare minskade med 28 helårsarbetare, forskarstuderande minskade med 26 helårsarbetare och administrativ personal minskade med 7 helårsarbetare 2023, medan universitetslektorer och tillsvidareanställda forskare ökade med 9 helårsarbetare vardera.

År 2023 uppgick bidragsfinansieringen vid vetenskapsområdet för teknik och naturvetenskap till 51 procent av de totala intäkterna till forskning. Under de senaste åren har ett antal nya utlysningar tillkommit i finansiärslandskapet med syfte att stimulera framväxt av excellenta forskningsmiljöer, som ska bidra till utveckling av nya tvär- och mångvetenskapliga forskningsområden, samt även främja kompetensutveckling och innovation genom samverkan mellan olika aktörer (akademi, forskningsinstitut, industri, och samhälle). I konkurrensen om dessa prestigeanslag var vetenskapsområdet för teknik och naturvetenskap framgångsrika under 2023 och erhöll hela fyra anslag inom VRs nya excellenscentrumsatsning, samt universitetets allra första anslag inom SSF:s nya satsning på mångvetenskapliga centrum. Läs vidare om fakultetens bidragsforskning på s. 39-45.

Nyckeltal

	2023	2022	2021	2020	2019	2018	2017	2016	2015	2014
Utbildning										
Totalt antal helårsstudenter statsanslag (hstk)	5 982	6 002	6 279	6 002	5 380	5 050	4 964	5 249	5 401	5 282
– kvinnor/män (%)	41/59	42/58	43/57	42/58	42/58	40/60	39/61	39/61	38/62	37/63
Beräknat uppdrag hstk	5 852	6 046	6 384	5 954	5 408	5 246	5 112	5 099	5 016	5 038
Över- underproduktion (hstk)	2,2%	-0,7%	-1,6%	0,8%	-0,5%	-3,7%	-2,9%	2,9%	7,7%	4,8%
Antal studieavgiftsskyldiga studenter*	881	917	953	932	848	610	365	273	230	184
– kvinnor/män (%)	39/61	36/64	36/64	37/63	39/61	38/62	39/61	40/60	40/60	33/67
Studieavgiftsskyldiga hstk	493	511	535	531	459	304	194	141	127	101
– kvinnor/män (%)	39/61	36/64	33/67	35/65	36/64	36/64	40/60	42/58	36/64	33/67
Inresande studenter hstk	197	209	156	161	225	214	228	241	222	218
Utresande studenter hstk	99	115	47	44	125	139	116	130	126	142
Totalt antal nyantagna doktorander	145	142	188	162	152	171	162	148	135	155
– kvinnor/män (%)	34/66	41/59	47/53	41/59	29/71	40/60	36/64	38/62	34/66	34/66
Totalt antal doktorander med någon aktivitet	885	886	898	854	864	919	932	945	944	962
– kvinnor/män (%)	41/59	41/59	40/60	38/62	36/64	36/64	35/65	34/66	34/66	35/65
Totalt antal doktorander med doktorandanställning (årsarb.)	524	572	541	518	517	536	550	551	568	548
– kvinnor/män (%)	42/58	41/59	39/61	36/64	37/63	36/64	34/66	33/67	34/66	35/65
Genomsnittlig studietid för licentiatexamen	3,06	3,26	3,30	3,34	3,24	3,07	3,41	3,11	2,99	3,30
Genomsnittlig nettostudietid för doktorsexamen	4,39	4,46	4,44	4,41	4,45	4,49	4,38	4,57	4,42	4,45
Totalt antal doktorsexamina	132	121	126	110	158	145	151	150	114	124
– kvinnor/män (%)	39/61	37/63	37/63	35/65	35/65	28/72	35/65	34/66	33/67	38/62
Totalt antal licentiatexamen	33	33	31	33	21	19	26	48	40	32
– kvinnor/män (%)	42/58	30/70	48/52	27/73	33/67	37/63	27/73	31/69	25/75	47/53
Personal (helårskvivalenter)										
Totalt antal årsarbetskrafter	1 994	2 042	2 007	1 916	1 911	1 878	1 861	1 892	1 920	1 869
– kvinnor/män (%)	37/63	36/64	36/64	35/65	35/65	35/65	34/66	34/66	34/66	34/66
Medelantal anställda	2 928	2 973	2 931	2 719	2 715	2 649	2 525	2 541	2 539	2 510
– kvinnor/män (%)	38/62	37/63	37/63	37/63	36/64	36/64	36/64	36/64	35/65	36/64
Antal universitetslektorer	239	229	214	196	193	174	162	164	169	166
– kvinnor/män (%)	28/72	28/72	29/71	30/70	30/70	31/69	29/71	28/72	26/74	26/74
Antal forskarassistent/bitr lektor	49	51	51	55	58	64	67	60	61	64
– kvinnor/män (%)	30/70	32/68	27/73	34/66	35/65	37/63	38/62	41/59	41/59	41/59
Antal universitetsadjunkter	48	48	48	41	40	37	36	35	38	36
– kvinnor/män (%)	31/69	36/64	31/69	30/70	34/66	39/61	40/60	41/59	36/64	46/54
Antal forskare, tillsvidareanställda	181	172	182	180	182	191	185	175	155	132
– kvinnor/män (%)	30/70	31/69	32/68	32/68	30/70	30/70	34/66	34/66	31/69	29/71
Antal forskare, visstidsanställda	82	110	121	133	125	123	152	163	180	193
– kvinnor/män (%)	31/69	30/70	30/70	31/69	29/71	29/71	27/73	35/65	32/68	36/64
Antal forskarstuderande	632	658	625	587	586	582	606	621	639	612
– kvinnor/män (%)	42/58	40/60	40/60	38/62	37/63	36/64	36/64	35/65	35/65	35/65
Antal postdoktorer	163	161	147	143	161	143	97	112	125	108
– kvinnor/män (%)	35/65	30/70	29/71	30/70	33/67	34/66	30/70	30/70	31/69	39/61
Antal professorer	211	212	214	206	198	199	196	196	198	202
– kvinnor/män (%)	22/78	22/78	22/78	22/78	20/80	19/81	19/81	18/82	17/83	16/84
Ekonomi										
Intäkter totalt (mnkr), varav	2 793	2 679	2 619	2 448	2 452	2 331	2 239	2 217	2 212	2 116
Utbildning (mnkr)	649	645	665	606	555	530	488	470	465	464
– andel anslag (%)	82%	82%	82%	77%	81%	82%	83%	85%	84%	84%
– andel intäkter av bidrag (%)	0,9%	1,4%	1,2%	6,0%	0,9%	0,9%	1,5%	0,8%	2,2%	2,9%

* Förstagångs- eller fortsättningsregistrerade för kalenderåret

	2023	2022	2021	2020	2019	2018	2017	2016	2015	2014
Forskning (mnkr)	2 144	2 034	1 954	1 842	1 896	1 801	1 751	1 748	1 747	1 652
– andel anslag (%)	41%	43%	45%	45%	42%	43%	43%	42%	41%	43%
– andel intäkter av bidrag (%)	51%	50%	49%	49%	51%	51%	51%	51%	52%	50%
Kostnader totalt (mnkr)	2 828	2 765	2 572	2 449	2 443	2 338	2 286	2 244	2 206	2 100
– andel personal (%)	60%	61%	63%	62%	60%	60%	59%	59%	59%	59%
– andel lokaler (%)	12%	12%	11%	11%	10%	11%	10%	11%	11%	12%
Balansomslutning (mnkr)										
– varav oförbrukade bidrag	1 179	1 137	1 057	911	774	774	727	722	802	951
– varav årets kapitalförändring	-34	-86	47	-1	9	-7	-47	-27	6	16
– varav myndighetskapital (inkl. årets kapitalförändring)	259	274	382	332	335	317	314	343	355	342
Över- underskottsmarginal	9%	10%	15%	14%	14%	14%	14%	15%	16%	16%
Publikationer och citeringar										
Antal publikationer TEKNAT*	2 199	2 469	2 647	2 483	2 413	2 497	2 555	2 510	2 382	2 272
Matematiska institution	88	104	96	103	85	81	118	98	116	104
Inst f informationsteknologi	160	183	161	144	160	164	139	148	150	131
Inst f fysik och astronomi	762	752	800	748	773	845	839	754	713	627
Inst f materialvetenskap	161	216	205	222	229	206	223	240	204	229
Inst f elektroteknik	82	96	105	97	110	116	120	112	113	116
Inst f samhällsbyggnad och industriell teknik	54	50	53	52	27	43	21	25	30	19
Inst f kemi - BMC	112	106	121	114	80	91	107	123	88	99
Inst f kemi - Ångström	245	297	284	300	279	253	240	247	222	243
Inst f ekologi och genetik	155	150	213	204	196	207	249	262	233	247
Inst f organismbiologi	86	111	157	118	109	115	101	131	107	97
Inst f cell- och molekylärbiologi	99	126	145	143	140	167	146	132	123	112
Inst f geovetenskaper	195	278	307	238	225	209	252	238	283	248
Citeringar PP (top 10%) TEKNAT** (Fractional counting)										
Matematiska institution	-	-	15.2%	8.1%	16.8%	11.3%	7.5%	6.2%	11.8%	26.0%
Inst f informationsteknologi	-	-	7.1%	12.6%	7.3%	10.7%	10.8%	12.3%	7.3%	15.2%
Inst f fysik och astronomi	-	-	6.6%	12.3%	11.4%	7.6%	11.3%	10.3%	8.7%	8.7%
Inst f materialvetenskap	-	-	6.3%	8.3%	6.8%	11.5%	5.2%	7.5%	6.0%	5.6%
Inst f elektroteknik	-	-	3.1%	5.7%	5.6%	15.5%	6.5%	5.9%	5.2%	10.5%
Inst för samhällsbyggnad och industriell teknik***	-	-	12.6%	16.8%	0.0%	7.3%	0.0%	21.9%	9.4%	3.0%
Inst f kemi - BMC	-	-	18.8%	20.3%	11.7%	13.6%	6.5%	17.4%	7.6%	16.9%
Inst f kemi - Ångström	-	-	11.2%	10.9%	9.4%	14.0%	8.5%	9.1%	9.4%	10.6%
Inst f ekologi och genetik	-	-	13.2%	22.1%	17.1%	21.9%	15.3%	21.5%	21.7%	16.8%
Inst f organismbiologi	-	-	22.2%	13.9%	16.2%	19.6%	14.1%	15.2%	8.5%	28.1%
Inst f cell- och molekylärbiologi	-	-	10.9%	10.4%	9.6%	12.8%	11.3%	8.8%	12.7%	16.8%
Inst f geovetenskaper	-	-	9.4%	8.3%	8.7%	8.4%	9.0%	6.9%	6.1%	7.1%
Citeringar MNCS TEKNAT** (Fractional counting)										
Matematiska institution	-	-	1,24	0,90	1,19	1,06	0,76	0,91	1,26	1,56
Inst f informationsteknologi	-	-	0,79	0,97	0,83	0,99	0,93	1,18	0,88	1,44
Inst f fysik och astronomi	-	-	0,91	1,19	1,07	0,99	1,11	1,10	0,94	0,98
Inst f materialvetenskap	-	-	0,84	1,02	0,88	1,19	0,77	0,92	0,91	1,10
Inst f elektroteknik	-	-	0,68	0,87	0,76	1,10	0,73	0,74	0,83	0,91
Inst för samhällsbyggnad och industriell teknik***	-	-	1,23	1,34	0,59	1,31	0,78	1,17	1,79	1,03
Inst f kemi - BMC	-	-	1,33	1,42	1,31	1,23	0,76	1,42	0,98	1,42
Inst f kemi - Ångström	-	-	1,21	1,10	0,97	1,23	0,88	1,24	1,04	0,94
Inst f ekologi och genetik	-	-	1,36	1,40	1,44	1,42	2,08	1,68	1,68	1,75
Inst f organismbiologi	-	-	1,70	1,47	1,36	1,46	1,58	1,42	1,44	4,52
Inst f cell- och molekylärbiologi	-	-	0,99	1,10	0,96	1,18	1,35	1,25	1,32	1,34
Inst f geovetenskaper	-	-	1,19	0,93	0,98	1,08	0,98	0,90	0,89	0,82

* Siffrorna för 2014-2022 har justerats jämfört med tidigare. Att antal publikationer kan variera efter avläsningsdatum beror bl.a. på ändrade klassningsrutiner och eftersläpning i inrapportering/registrering. Källa: GLIS

** Siffrorna för 2014-2020 har justerats jämfört med tidigare årsredovisningar. Citeringsdata varierar med uttagsdatum eftersom nya citeringar tillkommer och viss eftersläpning finns. Källa: Monitor (CWTS)

*** Siffrorna (PP top 10 % resp. MNCS) för institutionen för samhällsbyggnad och teknik baserar sig för närvarande på ett så lågt antal artiklar i Web of Science att resultatet inte är tillförlitligt

Finansiell redovisning

Vetenskapsområdet för teknik och naturvetenskap i korthet:

- 2 828 mnkr i omsättning
- 56 % av forskning och forskarutbildning är externfinansierad
- 60 % av kostnaderna är personalkostnader
- 259 mnkr i myndighetskaptal
- 1 225 mnkr i oförbrukade bidrag

Vetenskapsområdet för teknik och naturvetenskap redovisar ett underskott på 34 mnkr 2023. Resultatet inom forskning och utbildning på forskarnivå samt uppdragsforskning uppvisar ett överskott på 1 mnkr och utbildning på grundnivå och avancerad nivå samt uppdragsutbildning redovisar ett underskott på 35 mnkr. För en sammanställning av utfall och överskottsmarginaler per verksamhetsgren (VSH) se bilaga 8.

Tabell 2 Ekonomisk redovisning 2023, mnkr

	Utbildning	Forskning	Totalt utfall 2023	Utfall 2022	Föränd- ring	Budget 2023	Utfall vs budget %
Ingående balans	51	222	273	382	-109	286	
Omfördelat kapital	10	10	20	-22	42	4	
Verksamhetens intäkter							
Intäkter av anslag	531	879	1 410	1 393	17	1 381	102%
Int avgifter o andra ers	74	146	220	198	23	206	107%
Intäkter av bidrag	6	1 086	1 092	1 030	62	1 012	108%
Finansiella intäkter	1	11	11		11	0	
Gemensamma intäkter	37	23	60	58	2	60	100%
Verksamhetens intäkter	649	2 144	2 793	2 679	115	2 659	105%
Verksamhetens kostnader							
Kostnader för personal	-379	-1 315	-1 693	-1 684	-9	-1 753	97%
Kostnader för lokaler	-108	-235	-343	-334	-9	-343	100%
Övriga driftkostnader	-53	-282	-335	-318	-18	-295	114%
Gemensamma kostnader	-140	-234	-374	-362	-12	-374	100%
Finansiella kostnader	0	-3	-3	0	-3	0	1320%
Avskrivningar och nedskrivn	-4	-75	-80	-67	-13	-59	134%
Verksamhetens kostnader	-684	-2 144	-2 828	-2 765	-63	-2 824	100%
Transfereringar							
Finansiering lämnade bidrag	1	276	277	469	-192	263	105%
Lämnade bidrag	-1	-276	-277	-469	192	-263	105%
Transfereringar	0	0	0	0	0	0	
Verksamhetsutfall	-35	1	-34	-86	52	-164	
Utgående balans 221231	26	233	259	273	-15	126	
Överskottsmarginal	4%	11%	9%	10%		4%	
Oförbrukade bidrag	6	1 219	1 225	1 137	88		
Upplupna bidragsintäkter	-2	-254	-255	-227	-28		
Oavskrivna anläggningstillg	-12	-289	-301	-243	-58		

Källa: GLIS

Ekonomiskt resultat och utveckling

Under 2023 var omsättningen 2 828 mnkr, vilket är en ökning med 385 mnkr eller 16 procent under de senaste 5 åren. I tabell 3 redovisas ekonomiskt resultat uppdelat på intäktslag och kostnadslag för åren 2019-2023. Ekonomisk redovisning för utbildning på grundnivå och avancerad nivå (VSH 110), forskning och utbildning på forskarnivå (VSH 210) samt bidragsforskning (VSH 220) finns i bilagorna 1-3 och utfallet per institution redovisas i bilagorna 4-6. Omsättning 2014-2023 per institution och verksamhetsgren redovisas i bilaga 12.

Tabell 3 Ekonomiskt resultat 2019-2023, mnkr

	2023	2022	2021	2020	2019
Verksamhetens intäkter					
Anslag	1 410	1 393	1 419	1 290	1 249
Avgifter	220	205	182	171	182
Bidrag	1 092	1 023	964	937	972
Finansiella	11	0	0	0	2
Gemensamma intäkter	60	58	54	51	47
Summa	2 793	2 679	2 619	2 448	2 452
Verksamhetens kostnader					
Personal	-1 693	-1 684	-1 608	-1 513	-1 477
Lokaler	-343	-334	-281	-260	-249
Övrig drift	-335	-318	-260	-253	-301
Gemensamma kostnader	-374	-362	-347	-338	-320
Finansiella	-3	0	0	0	-7
Avskrivningar	-80	-67	-76	-84	-90
Summa	-2 828	-2 765	-2 572	-2 449	-2 443
Verksamhetsutfall	-34	-86	47	-1	9
Transfereringar					
Finansiering av bidrag	277	469	457	407	475
Lämnade bidrag	-277	-469	-457	-407	-475
Årets kapitalförändring	-34	-86	47	-1	9

Intäkter

Intäkterna uppgick till 2 793 mnkr, vilket innebär en ökning med 115 mnkr jämfört med 2022. Det är främst bidragsintäkter som ökat men även intäkter av avgifter och intäkter av anslag har ökat.

Intäkter av anslag uppgick till 1 410 mnkr, vilket är en ökning från föregående år med 17 mnkr. Intäkter av anslag fördelas med 531 mnkr (527 mnkr 2022) inom utbildning på grundnivå och avancerad nivå och 879 mnkr (867 mnkr) inom forskning och utbildning på forskarnivå. Utfallet 2023 för helårsstudenter och helårsprestationer var 560 mnkr, vilket innebär att vetenskapsområdets takbelopp överskrids med 18 mnkr eller med 3 procent.

Intäkter av avgifter och andra ersättningar ökade med 23 mnkr jämfört med 2022 och uppgick till 220 mnkr. I intäktsposten ingår avgiftsintäkter från betalande studenter med 55 mnkr och

uppdragsforskning med 66 mnkr. I diagram 1-4 redovisas intäkter fördelade på intäktslag och verksamhetsgrenar i procent.

Diagram 1 Intäkter under 2023 fördelade på intäktslag. Totalt 2 793 mnkr.

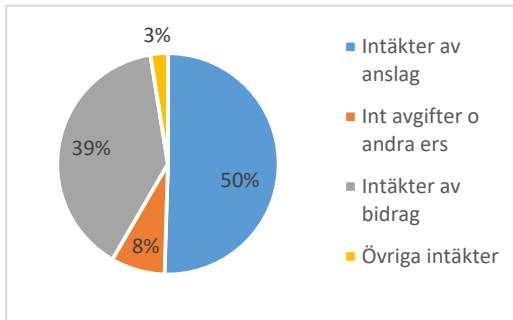


Diagram 2 Intäkter under 2023 fördelade på verksamhetsgrenar. Totalt 2 793 mnkr.

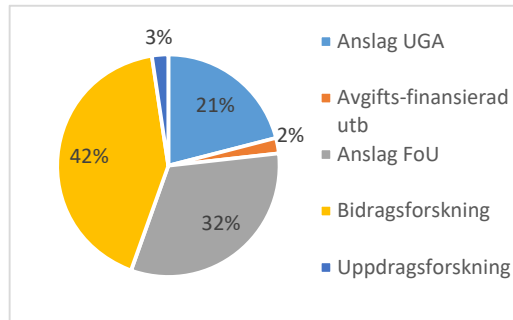


Diagram 3 Intäkter i utbildning på grundnivå och avancerad nivå 2023 fördelade på intäktslag. Totalt 649 mnkr.

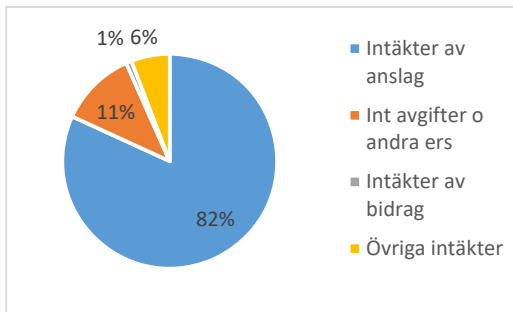


Diagram 4 Intäkter i forskning och utbildning på forskarnivå 2023 fördelade på intäktslag. Totalt 2 144 mnkr.

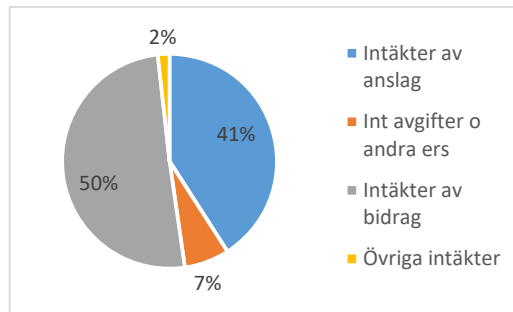
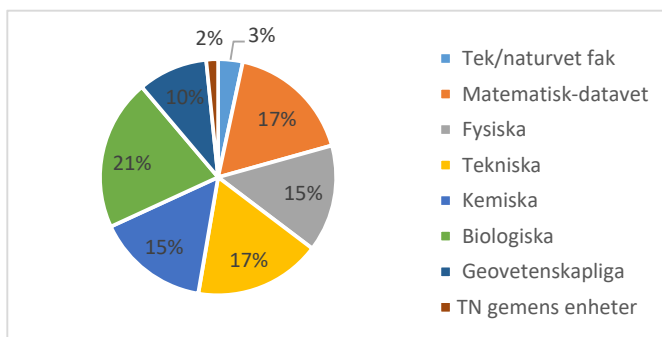


Diagram 5 visar intäkter 2023 fördelade på vetenskapsområdets sektioner och gemensamma enheter. Biologiska sektionen är den största med 21 procent av intäkterna.

Diagram 5 Intäkter fördelade på sektioner 2023. Totalt 2 793 mnkr.



I tabell 4 redovisas intäkter av bidrag per kategori för åren 2019-2023. Intäkter av bidrag uppgick till 1 092 mnkr 2023, vilket är en ökning med 62 mnkr jämfört med 2022. Bidrag från Vetenskapsrådet (VR), som är vetenskapsområdets största bidragsgivare, ökade med 23 mnkr jämfört med 2022.

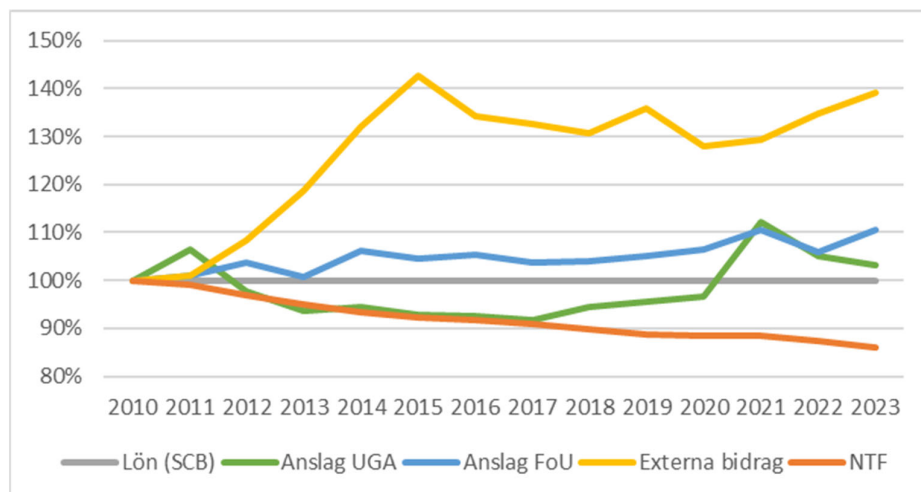
Tabell 4 Intäkter av bidrag per kategori 2019-2023, mnkr

	2023	2022	2021	2020	2019
Vetenskapsrådet	335	312	281	293	329
Övriga forskningsråd	88	78	67	58	56
Övriga statliga myndigheter	164	162	163	171	148
Svenska organisationer utan vinstsyfte	228	207	206	181	184
EU	145	141	133	121	123
Offentliga forskningsstiftelser	60	72	79	81	90
Svenska företag	16	18	11	12	14
Kommuner/landsting	2,0	2,0	2,4	0,4	0,4
Utländska organisationer	50	35	21	20	23
Övriga	4	1	1	1	4
Summa	1 092	1 030	964	937	972

Källa: GLIS

Diagram 6 visar statsanslagens, de externa bidragens och NTF-prislappens utveckling 2010-2023 normerat mot statliga löner. Externa bidrag har ökat markant mellan 2010 och 2015 jämfört med statliga löner, har därefter minskat något, men har sedan en uppåtgående trend från 2020. Forskningsanslaget har ökat något sedan 2010 jämfört med statliga löner. Statsanslaget för utbildning på grundnivå och avancerad nivå minskade kraftigt mellan 2011 och 2013 jämfört med statliga löner och fortsatte långsamt neråt fram till 2017, i linje med NTF-prislappen. Därefter har utbildningsanslaget ökat jämfört med NTF-prislappen fram till 2021, vilket beror på att utbildningsuppdraget har ökat. Mellan 2021 och 2023 har anslaget åter minskat då regeringens uppdrag minskat, vilket syns i diagrammet. NTF-prislappen, det lärosätet får betalt av staten per helårsstudent, har sjunkit kontinuerligt under hela perioden jämfört med statliga löner.

Diagram 6 NTF-prislapp, statsanslag och externa bidrag Teknat normerat mot statliga löner 2010-2023.



Kostnader

Totala kostnader uppgick till 2 828 mnkr, vilket är en ökning med 63 mnkr. Driftskostnader står för den största kostnadsökningen, men även personalkostnaderna och lokalkostnaderna ökar jämfört med 2022. Cirka 24 procent av kostnaderna hänförs till utbildning och 76 procent till forskning, se tabell 5.

Tabell 5 Verksamhetens kostnader 2023, fördelat på utbildning och forskning.

Verksamhetens kostnader	Utbildning	Forskning	Totalt
Kostnader för personal	379	1 315	1 693
Kostnader för lokaler	108	235	343
Övriga driftkostnader	53	282	335
Gemensamma kostnader	140	234	374
Finansiella kostnader	0	3	3
Avskrivningar och nedskrivn	4	75	80
Verksamhetens kostnader	684	2 144	2 828

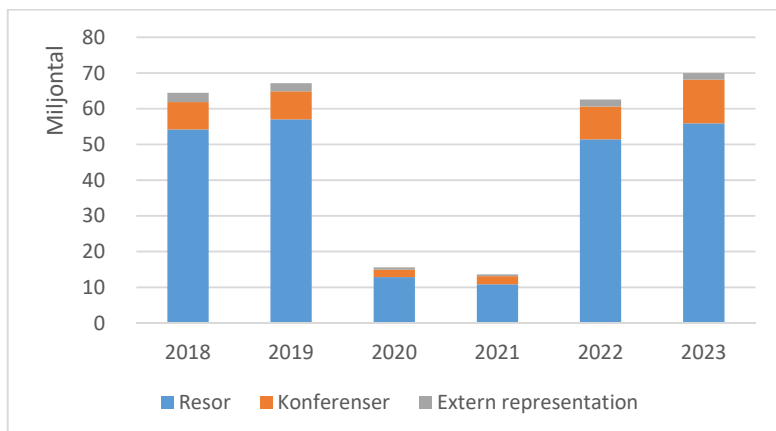
Källa: GLIS

Kostnader för personal har ökat med 9 mnkr jämfört med 2022 och utgör 60 procent eller 1 693 mnkr av de totala kostnaderna. Kostnader för personal fördelas med 379 mnkr inom utbildning på grundnivå och avancerad nivå och 1 315 mnkr inom forskning och utbildning på forskarnivå.

Lokalkostnaderna uppgick till 343 mnkr och har ökat med 9 mnkr jämfört med 2022 och utgör 12 procent av de totala kostnaderna. Kostnader för lokaler fördelas med 108 mnkr inom utbildning på grundnivå och avancerad nivå och 235 mnkr inom forskning och utbildning på forskarnivå.

Driftskostnaderna har ökat med 18 mnkr jämfört med 2022 och utgör 335 mnkr eller 12 procent av de totala kostnaderna. Kostnader för resor, konferenser och extern representation minskade drastiskt under covid-19-pandemin. Under 2022 hade resor, konferenser och extern representation nästan återgått till nivån innan pandemin och ligger nu i nivå med innan pandemin, 70 mnkr (67 mnkr 2019), se diagram 7. En hypotes under pandemin var att resande generellt skulle ligga på en lägre nivå efter pandemin jämfört mot innan pandemin, då vi lärt oss att träffas digitalt. Så har det inte blivit, men kanske träffas vi mer nu, både fysiskt och digitalt.

Diagram 7 Utveckling kostnader för resor, konferenser och extern representation 2018-2023



Avskrivning och nedskrivningar uppgår till 80 mnkr (67 mnkr 2022) och har åter ökat efter att ha minskat under många år. Forskningssidan står för 95 procent av kostnaderna för avskrivningar.

Diagram 8-11 visar kostnader 2023 fördelade på kostnadsslag och verksamhetsgrenar i procent. Personalkostnader är vetenskapsområdets största kostnadspost med 60 procent av totala kostnader och bidragsforskning är den största verksamhetsgrenen med 40 procent av totala kostnader.

Diagram 8 Kostnader under 2023 fördelade på kostnadsslag. Totalt 2 828 mnkr.

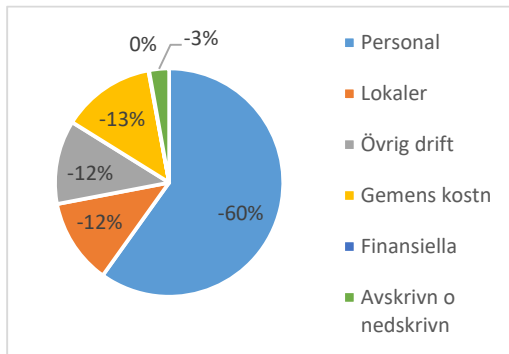


Diagram 9 Kostnader under 2023 fördelade på verksamhetsgrenar. Totalt 2 828 mnkr.

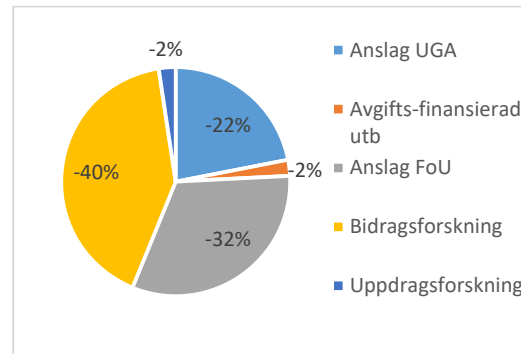


Diagram 10 Kostnader i utbildning på grundnivå och avancerad nivå 2023 fördelade på kostnadsslag. Totalt 684 mnkr

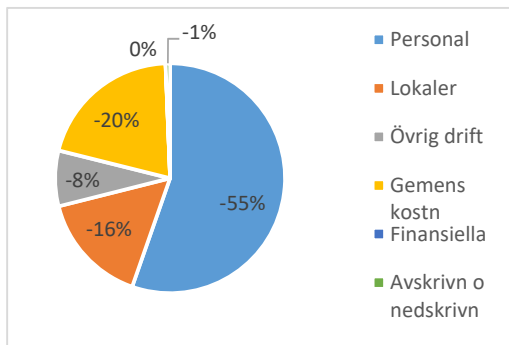
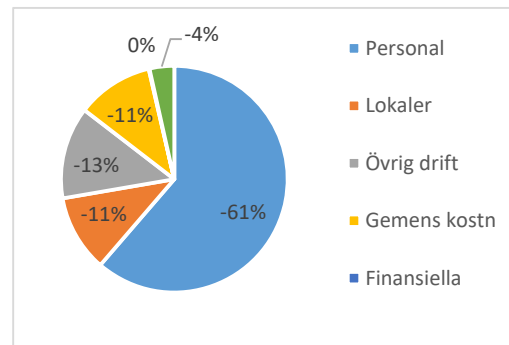


Diagram 11 Kostnader för forskning och utbildning på forskarnivå 2023 fördelade på kostnadsslag. Totalt 2 144 mnkr



Källa: GLIS

Oförbrukade bidrag

Fakulteten är fortsatt framgångsrik vad avser beviljade medel från externa finansiärer. Oförbrukade bidrag är externa bidrag som betalats in till fakulteten (ackumulerat), men som ännu inte använts av de pågående externfinansierade forskningsprojekten. De oförbrukade medlen motsvarar drygt ett års förbrukning av externa bidrag. De uppgick till 1 179 mnkr i årsbokslutet 2022, vilket är 42 mnkr mer än i bokslutet 2022, se tabell 6.

Tabell 6 Utveckling av bidrag 2019-2023, mnkr.

	2023	2022	2021	2020	2019
Oförbrukade bidrag	1 179	1 137	1 057	904	771
Upplupna bidrag	254	234	206	189	200

Källa: Raindance

I tabell 7 anges hur stor andel som årligen förbrukas av de bidrag som inbetalats till fakulteten. Under 2023 var omsättningstakten 91 procent. I tabell 8 anges utvecklingen av oförbrukade bidrag för de största forskningsfinansiärerna 2019-2023. Främst ökade bidragen från EU och statens energimyndighet. Bidraget från SIDA till International Science Program (ISP) minskade drastiskt efter att regeringen skurit ner forskningsbiståndet.

Tabell 7 Utveckling bidrag 2019-2023, mnkr

	2023	2022	2021	2020	2019
Inbetalade bidragsmedel	1 196	1 219	1 207	1 118	1 086
Förbrukade bidragsmedel	1 092	1 030	964	937	972
Omsättning av inbetalade medel (%)	91%	84%	80%	84%	89%

Källa: GLIS

Tabell 8 Utveckling oförbrukade bidrag 2019-2023, mnkr.

Finansiärer	2023	2022	2021	2020	2019
Vetenskapsrådet*	455	462	429	354	308
EU	208	155	151	141	94
FORMAS	78	81	64	40	38
Statens energimyndighet	70	54	43	32	39
VINNOVA	42	42	21	11	7
Stift Olle Engkvist Byggmäster	31	24	12	13	16
SIDA-Styr.f.intern.utv.samarb	30	56	86	88	72
Kungliga tekniska högskolan	30	36	36	25	19
K & A Wallenbergs stiftelse	16	21	26	25	25
Carl Tryggers Stiftelse	13	9	10	9	7
Ragnar Söderbergs Stiftelse	11	11	9	11	10
Övriga priv stift/fonder	52	49	44	0	0
Övriga finansiärer	144	136	127	107	87
Summa	1 179	1 137	1 057	856	722

Källa: GLIS

Myndighetskapital och avgiftsbelagd verksamhet

Myndighetskapitalet för utbildning på grundnivå och avancerad nivå uppgick totalt till 3,7 procent av omsättningen 2023, se tabell 9. I universitetets verksamhetsplan för 2023 framkommer att vetenskapsområdenas myndighetskapital inom utbildning ska ligga inom intervallet 0-10 procent av omsättningen. Hälften av kapitalet som överstiger 10 procent ska återbetalas till universitetet. Vetenskapsområdet för teknik och naturvetenskap ligger väl inom gränserna och ingen återbetalning till universitetet är aktuell inom utbildning.

Myndighetskapitalet för forskning och utbildning på forskarnivå uppgick till totalt 10,9 procent av insättningen 2023. Vetenskapsområdet ska ligga inom intervallet 0-15 procent av omsättningen enligt universitetets verksamhetsplan. Därmed ligger vetenskapsområdet för teknik och naturvetenskap inom gränserna och ingen återbetalning till universitetet är aktuell inom forskning. I bilaga 8 redovisas kapital och överskottsmarginaler per verksamhetsgren.

Tabell 9 Utveckling omsättning och kapital 2014-2023, mnkr

Utbildning	2023	2022	2021	2020	2019	2018	2017	2016	2015	2014
Omsättning	684 107	683 820	641 030	599 457	537 450	502 035	487 624	489 081	480 349	473 660
Balanserat kapital	25 534	50 715	109 706	82 943	80 460	60 778	32 149	22 741	39 141	52 733
Överskottsmarginal	3,7%	7,4%	17,1%	13,8%	15,0%	12,1%	6,6%	4,6%	8,1%	11,1%
Forskning										
Omsättning	2 143 724	2 081 053	1 930 642	1 849 430	1 905 645	1 836 145	1 798 659	1 754 906	1 726 132	1 625 947
Balanserat kapital	233 055	223 452	272 171	249 318	254 258	256 031	281 946	320 662	315 620	289 525
Överskottsmarginal	10,9%	10,7%	14,1%	13,5%	13,3%	13,9%	15,7%	18,3%	18,3%	17,8%

Fakultetens gränser för kapital gentemot institutionerna

Områdesnämnden har beslutat om intervall för myndighetskapitalet på institutionsnivå för räkenskapsåret 2023. Överskottsmarginalen inom området för utbildning på grundnivå och avancerad nivå (samtliga verksamhetsgrenar) får vara högst 12,5 % och lägst -5 % och överskottsmarginalen inom området för forskning och utbildning på forskarnivå (samtliga verksamhetsgrenar) får vara högst 15 procent och lägst -5 procent vid helårsbokslutet 2023. Hälften av beloppet mellan 12,5 % och 20 % och tre fjärdedelar av beloppet som överstiger 20 % inom utbildning samt hälften av beloppet som överstiger 15 procent överskottsmarginal för forskning 2023 överförs till områdesnämnden för teknik och naturvetenskap. För överskottsmarginaler per institution se bilaga 9 och 10.

Avgiftsfinansierad verksamhet

I universitetets verksamhetsplan för 2023 finns speciella gränser för överskott i den avgiftsfinansierade verksamheten. Överskott inom den avgiftsfinansierade verksamheten ska ligga inom intervallet 0-10 procent av omsättningen (intäkter). Vetenskapsområdet redovisar en överskottsmarginal på 3 procent för avgiftsfinansierad utbildning och 1 procent för avgiftsfinansierad forskning och ligger därmed nu inom universitetets intervall. För överskottsmarginaler per institution för avgiftsverksamheten se bilaga 7.

Åtgärder fakulteten gjort för att minska överskotten inom den avgiftsfinansierade verksamheten;

- Intäkter av studieavgifter fördelade i Teknat verksamhetsplan,
- Explicit uppföljning av den avgiftsfinansierade verksamheten i delårsrapporterna,
- Särskild åtgärdsplan för överskott inom avgiftsfinansierad verksamhet i Teknat verksamhetsplan.

Tabell 10 Ekonomiskt utfall och myndighetskapital 2023, mnkr.

Verksamhet	Ingående kapital	Omfördelat kapital	Intäkter	Kostnader	Verksamhetsutfall	Utgående kapital	Överskottsmarginal
Utbildning på grundnivå och avancerad nivå	47,45	10,42	586,14	-620,61	-34,47	23,39	4%
Avgiftsfinansierad utbildning	3,14	-0,22	62,72	-63,50	-0,78	2,14	3%
Summa utbildning	50,59	10,19	648,86	-684,11	-35,25	25,53	4%
Forskning och utbildning på forskarnivå	221,41	9,23	2 078,13	-2 076,48	1,64	232,29	11%
Avgiftsfinansierad forskning	1,08	0,56	66,36	-67,24	-0,88	0,77	1%
Summa forskning	222,50	9,79	2 144,49	-2 143,72	0,77	233,06	11%
Totalt	273,09	19,99	2 793,35	-2 827,83	-34,49	258,59	9%

Källa: GLIS

Antal anställda

I tabell 11 redovisas antalet anställda inom fakulteten. Antalet anställda har totalt sett minskat med 47 årsarbetare netto under 2023. Institutionen för informationsteknologi, institutionen för materialvetenskap, och institutionen för organismbiologi är de institutioner där antalet anställda minskat mest. Vid institutionen för elektroteknik och institutionen för cell- och molekylärbiologi har däremot antalet anställda ökat.

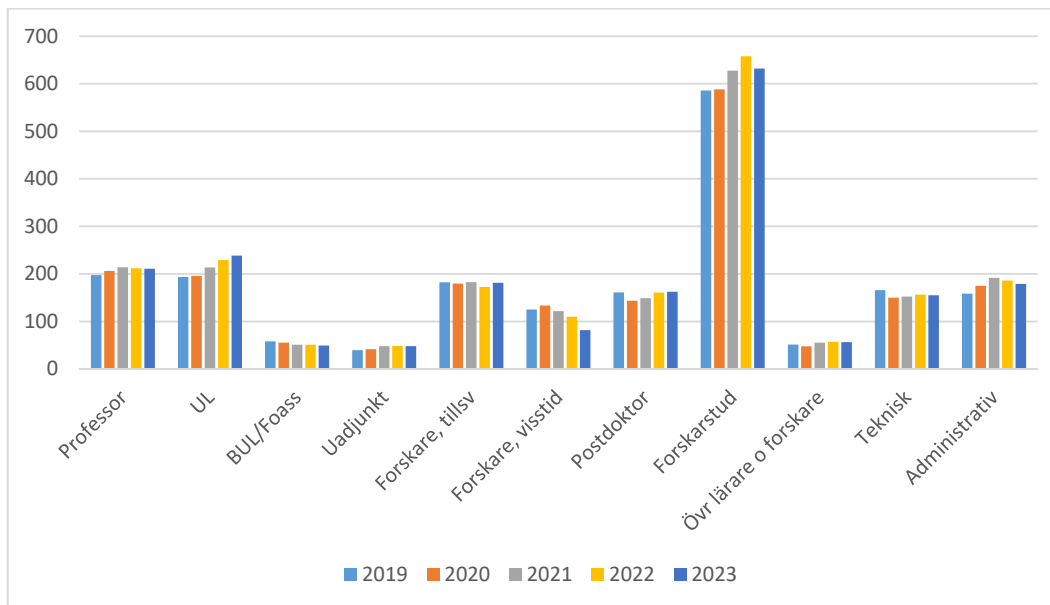
Tabell 11 Antal årsarbetare (årsmedeltal) 2022-2023 per institution, mnkr

Institution	2023	2022	Förändring antal	Förändring %
104 Matematiska inst	115	122	-7	-5,5%
106 Inst f informationsteknologi	252	267	-16	-5,9%
113 Inst f fysik och astronomi	316	325	-9	-2,7%
120 Inst f materialvetenskap	146	160	-13	-8,4%
122 Inst f elektroteknik	126	116	11	9,2%
124 Inst f samhällsbyggn o ind tek	83	86	-3	-3,7%
130 Inst f kemi - BMC	88	94	-7	-7,2%
139 Inst f kemi - Ångström	237	234	3	1,3%
140 Inst f biologisk grundutb	23	22	1	3,7%
146 Inst f ekologi o genetik	101	105	-4	-3,8%
148 Inst f organismbiologi	85	95	-10	-10,4%
152 Inst f cell- o molekylärbiol	187	176	11	6,4%
161 Inst f geovetenskaper	213	216	-4	-1,8%
172 International Science Program	11	13	-2	-16,0%
175 Tandemacceleratorlab	11	10	1	10,3%
Totalt	1 994	2 042	-47	-2,3%

Källa: GLIS

I diagram 12 visas utvecklingen av antalet årsarbetare per befattning för åren 2019-2023. Det är främst visstidsanställda forskare och forskarstuderande som har minskat i antal, men även administrativ personal har minskat något, medan antalet universitetslektorer och tillsvidareanställda forskare har ökat i antal.

Diagram 12 Utveckling antal årsarbetare per befattning 2019-2023



Källa: GLIS

Indikatorer kopplade till fakultetens Vision och mål

I detta kapitel redovisas de indikatorer som enligt fakultetens Vision och mål (TEKNAT 2020/31) ska följas över tid. Detaljerade indikatorer och måltal i Vision och mål skulle riskera att ta blicken från de faktiska målen. Indikatorer är därför sparsamt förekommande i visions- och måldokumentet och anges där så bedöms vara relevant främst i de årliga verksamhetsplanerna.

Mål relaterade till forskning

”Vi ska bedriva grundforskning och tillämpad forskning som syftar till ständiga förbättringar och till nya genombrott.”

Indikatorer som följs över tid (fler kan beslutas i verksamhetsplanerna):

- Erhållen extern finansiering; totalt resp. fördelat på olika finansiärer etc.

Uppsala universitet har i dagsläget inget bra sätt att ta fram data på de totala kontraktbelopp som universitetet beviljas ett enskilt år. De siffror som går att ta fram ur systemen är inkomster av bidrag och intäkter av bidrag. Inkomster är de faktiska inbetalningar från finansiärer som gjorts under året. Till skillnad mot inkomster är intäkter istället kopplade till hur mycket som förbrukats i ett projekt.

Tabell 12 Erhållen extern finansiering 2014-2023

År	Inkomster	Intäkter	Oförbrukade bidrag	Upplupna bidragsintäkter
2014	872	801	905	-117
2015	876	866	783	-136
2016	935	870	705	-147
2017	942	873	712	-177
2018	1 015	892	758	-186
2019	1 057	941	756	-200
2020	1 085	869	884	-189
2021	1 145	904	1 028	-205
2022	1 174	1 030	1 108	-234
2023	1 154	1 050	1 151	-253

Tabell 13 Erhållen extern finansiering 2022 & 2023 fördelat på finansiärer (VSH 220)

Finansiärer	Inkomster 2023	Intäkter 2023	Inkomster 2022	Intäkter 2022
Vetenskapsrådet	314	335	367	312
EU	204	151	146	141
K & A Wallenbergs stiftelse	141	157	127	132
Statens energimyndighet	104	82	87	79
Stiftelsen för strategisk fors	68	53	65	68
FORMAS	46	45	66	46
VINNOVA	45	40	54	32
SIDA-Styr.f.intern.utv.samarb	34	16	70	17
Stift Olle Engkvist Byggmäster	21	13	19	6
Övriga priv stift/fonder	64	58	70	23
Övriga finansiärer	113	98	102	174
Summa	1 154	1 050	1 174	1 030

Källa: GLIS

Mål relaterade till utbildning

"Fakultetens utbildningar ska koppla till vårt kompletta universitets framstående forskning, bygga på modern pedagogisk evidens, främja studentens personliga utveckling och ta hänsyn till samhällets behov."

Indikatorer som följs över tid (fler kan beslutas i verksamhetsplanerna):

- Indikatorer (som varierar över tid) kopplade till vår utvärderingsmodell
- Söktryck och genomströmning för olika studentkategorier
- Antal kurser och kursdeltagare inom livslångt lärande

Söktryck och genomströmning

Söktryck

Söktrycket till fakultetens program i nationella sökomgången, redovisas i tabell 14. I tabell 15 redovisas söktrycket i den internationella sökomgången.

Tabell 14 Söktryck till program (inkl. basår och bastermin), nationella sökomgången

Läsår	1a hands- sökande	Antagna i urval 1	Söktryck
2014-2015	2 644	2 000	1,32
2015-2016	2 809	2 102	1,34
2016-2017	2 699	1 932	1,40
2017-2018	2 342	1 796	1,30
2018-2019	2 280	1 947	1,17
2019-2020	2 271	2 069	1,10
2020-2021	2 992	2 696	1,11
2021-2022	3 238	2 638	1,23
2022-2023	3 044	2 379	1,28
2023-2024	3 288	2 284	1,44

Källa: GLIS

Tabell 15 Söktryck till program i internationella sökomgången

Läsår	1a hands- sökande	Antagna i urval 1	Söktryck
2020-2021	3 653	1 924	1,90
2021-2022	3 217	1 634	1,97
2022-2023	3 257	1 786	1,82
2023-2024	3 888	1 864	2,09

Källa: GLIS

Antagningspoäng per program

För program som börjar på grundnivå visas lägsta antagningspoäng per program i urval 2 (här redovisas enbart urvalsgruppen BI, gymnasiebetyg utan komplettering). Då stapel saknas antogs samtliga behöriga sökanden, se Diagram 13-15.

Diagram 13 Antagningsbetyg, naturvetenskapliga program på grundnivå samt basår

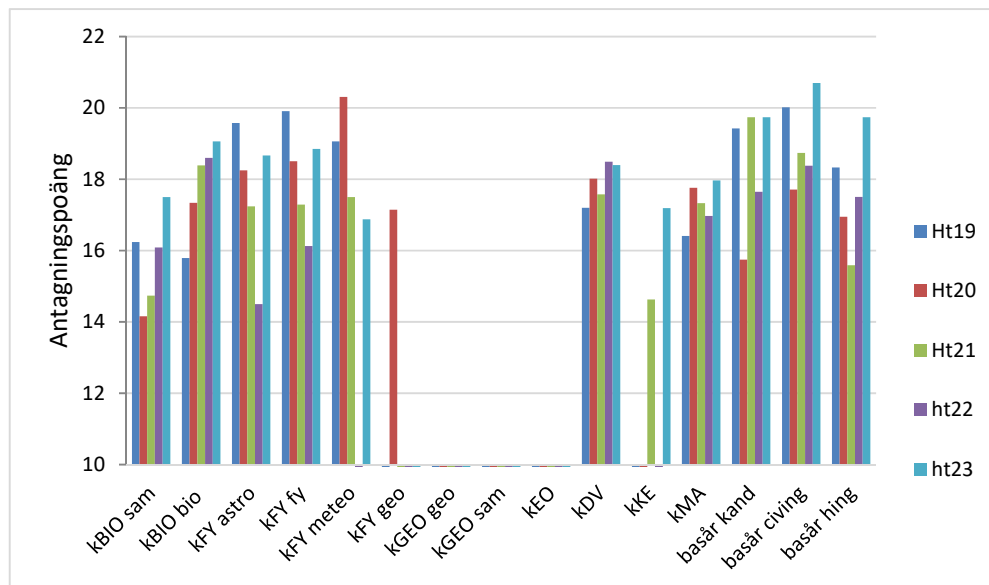
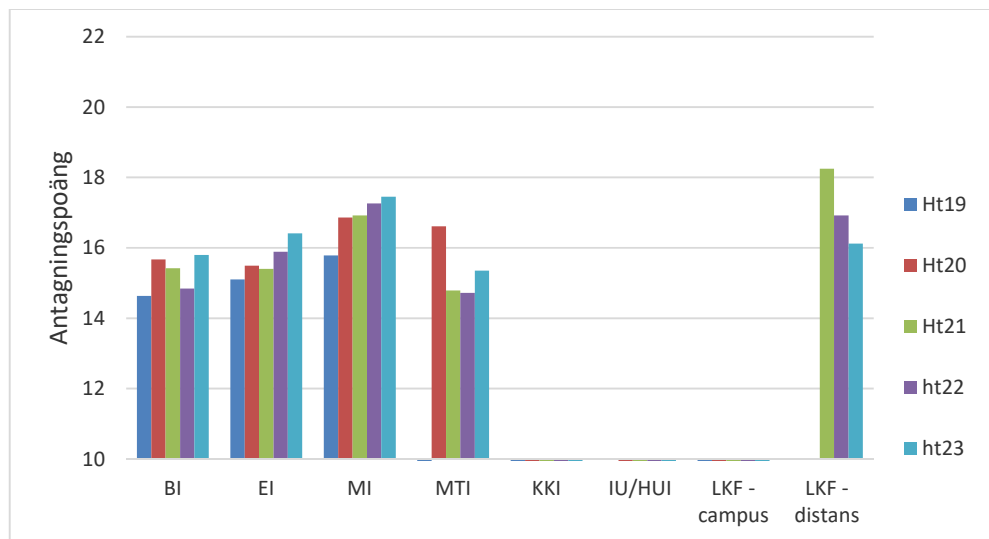
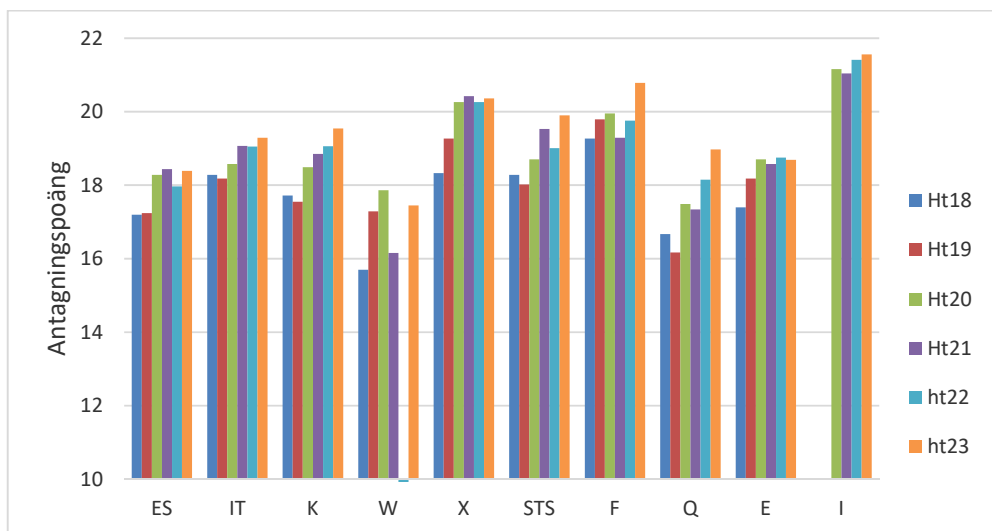


Diagram 14 Antagningsbetyg, högskoleingenjörprogram och tekniskt kandidatprogram.¹



¹ BI= Hing byggteknik, EI= Hing elektroteknik, MI= Hing maskinteknik, MTI= Hing medicinsk teknik, KKI=Hing kärnkraftteknik, IU/HUI= Hing hållbar utveckling i industriell teknik, kLKF=kand ledarskap – kvalitet – förbättring

Diagram 15 Antagningsbetyg, civilingenjörsprogram²



Genomströmning

Tabell 16 visar genomströmning (här i form av hpr/hst, dvs antalet helårsprestationer dividerat med antal helårsregistreringar) för statsanslags- och avgiftsfinansierad utbildning. När det är få studenter kan genomströmningen svänga mycket. Om en utbildning byggs ut minskar typiskt genomströmningen (fler registreringar men dessa studenter har inte hunnit göra omexaminationer) medan den ökar då omfattningen av en utbildning minskar (tidigare studenter klarar fortfarande examinationer men färre registreras). Kurser på distans har generellt lägre genomströmning än kurser på campus.

Tabell 16 Genomströmning, statsanslags- och avgiftsfinansierad utbildning

	2019	2020	2021	2022	2023
Civing	86%	92%	89%	83%	87%
Hing	86%	87%	86%	80%	88%
Kand	86%	86%	82%	78%	80%
Magister	94%	77%	102%	87%	100%
Master	85%	86%	88%	86%	88%
Fristående	55%	52%	54%	55%	57%
Basår/termin*	68%	30%	91%	53%	111%

* Genomströmningen för basår/bastermin påverkas av att en betydande del av föregående års prestationer i vissa fall har rapporterats i januari nästföljande kalenderår.

² ES=energisystem, IT =informationsteknologi, K= kemiteknik, W= miljö- och vattenteknik, X=molekylär bioteknik, STS=system i teknik och samhälle, F= teknisk fysik, Q= teknisk fysik med materialvetenskap, E= elektronik, I= industriell ekonomi

Under 2023 utfärdades 1 221 stycken examina för fakultetens utbildningar. Av dessa var 1 styck högskoleexamen, 284 stycken kandidatexamen, 93 stycken högskoleingenjörsexamen, 31 stycken magisterexamen, 315 stycken civilingenjörsexamen samt 497 stycken masterexamen.

Nedan redovisas examensfrekvensen för de av fakultetens program som startar på grundnivå, se tabell 17. Statistiken visar den andel av respektive kull (de som började höstterminen i årkurs 1) som tagit ut sin examen senast den 15 november två år efter programmets slut. I de fall det ej registrerats någon student för aktuell kull så har streck angivits.

Tabell 17. Examensfrekvens för program som startar på grundnivå

Civilingenjörsprogram	Kull HT14	Kull HT15	Kull HT16
E - Elektornik	27%	45%	41%
ES - Energisystem	56%	51%	53%
IT - Informationsteknologi	39%	48%	50%
K - Kemiteknik	52%	51%	46%
X – Molekylär bioteknik	42%	48%	53%
W – Miljö- och vattenteknik	47%	66%	51%
STS – System i teknik och samhälle	56%	70%	53%
F – Teknisk fysik	50%	43%	47%
Q – Teknisk fysik med materialvetenskap	12%	49%	26%
Högskoleingenjörsprogram	Kull HT16	Kull HT17	Kull HT18
BI - Byggteknik	79%	73%	75%
EI - Elektroteknik	47%	14%	31%
MI - Maskinteknik	53%	48%	65%
MTI – Medicinsk teknik	-	-	31%
HUI – Hållbar utveckling	-	-	-
KKI - Kärnkraftteknik	0%	-	-
Kandidatprogram	Kull HT16	Kull HT17	Kull HT18
geovetenskap	47%	56%	54%
kemi	54%	44%	38%
matematik	43%	40%	33%
fysik	33%	41%	22%
biologi/molekylärbio	47%	68%	72%
datavetenskap	35%	29%	43%
energiomställning	-	-	50%
ledarskap-kvalitet-förbättring (campus)	38%	57%	53%
ledarskap-kvalitet-förbättring (distans)	34%	-	-

Indikator kopplade till vår utvärderingsmodell

För 2023 visas könsfördelningen bland nyregistrerade programstudenter (inom statsanslaget och studieavgifter sammanslaget), förutom basår. I diagram 16-20 visas andel kvinnor av de registrerade programnybörjarna.

Diagram 16 Tekniska masterprogram, andel kvinnor av nybörjare³

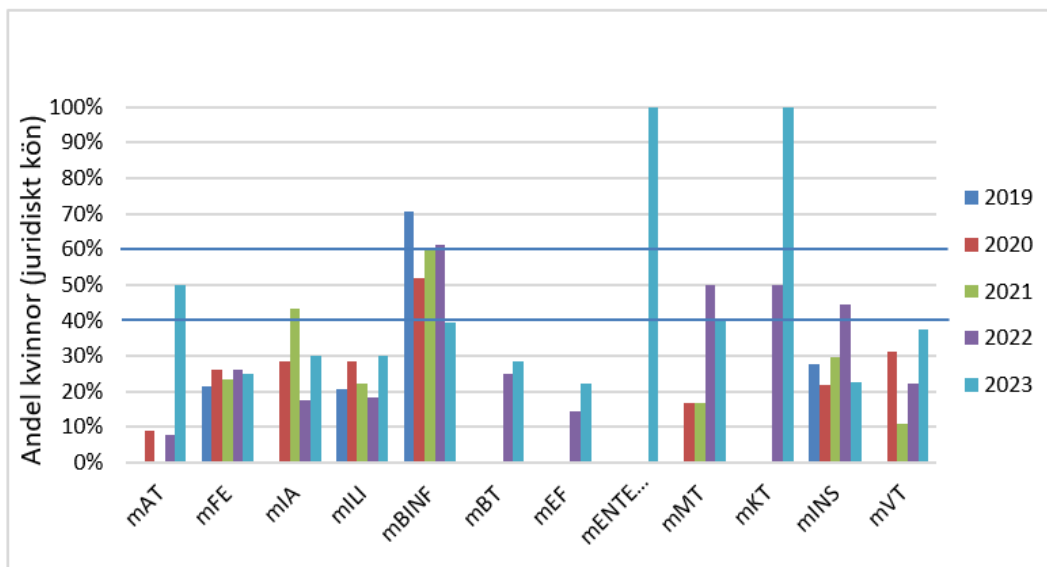
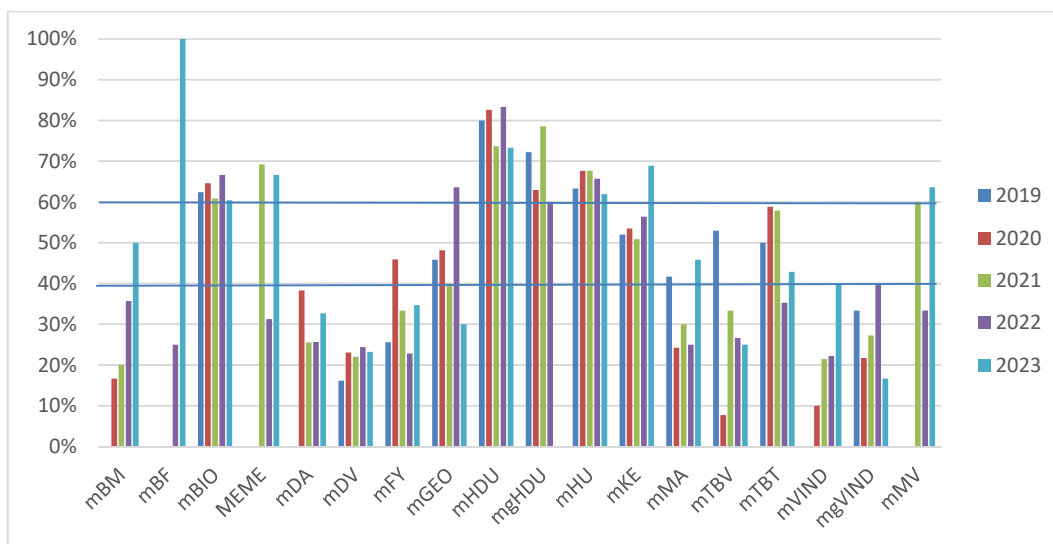


Diagram 17 Naturvetenskapliga magister- och masterprogram, andel kvinnor av nybörjare⁴



³ mAT=additiv tillverkning, mFE=förnybar elgenerering, mIA= industriell analys, mLI=industriell ledning o innovation, mBINF=bioinformatik, mBT=batteriteknik och energilagring, mEF= elektriska framdrivningssystem, mENTE= ENTECH mMT=materialeknik, mINS=inbyggda system, mVT=vattenteknik. mAT, mIA, mNT och mVT gavs första gången HT20

⁴ Bild&maskin och dataanalys gavs första gången HT 20, biofysik och MEME gavs första gången HT21

Diagram 18 Civilingenjörprogram, andel kvinnor av nybörjare⁵

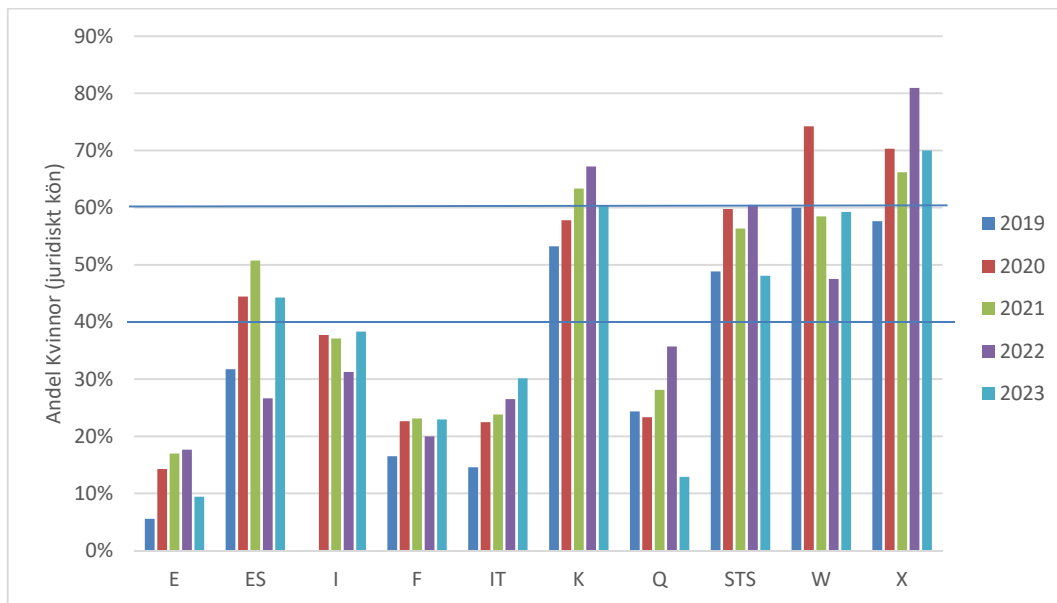
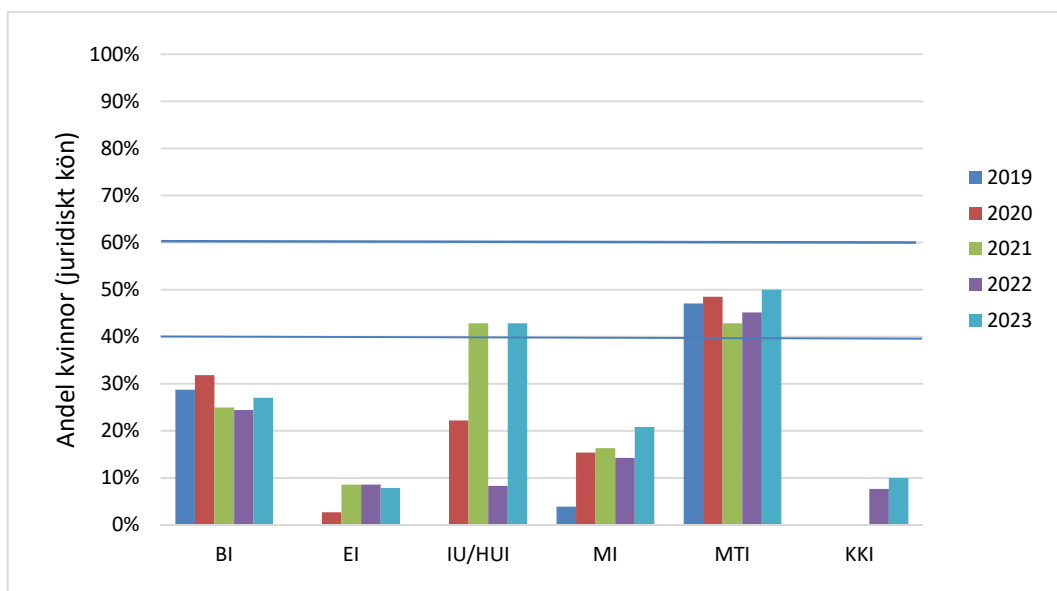


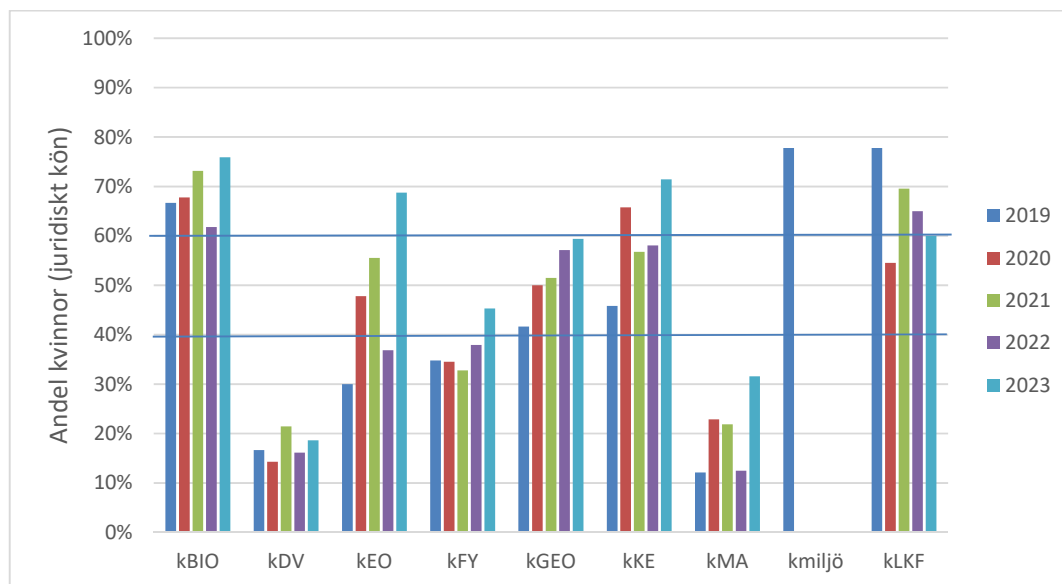
Diagram 19 Högskoleingenjörprogram, andel kvinnor av nybörjare⁶



⁵ E = elektroteknik, ES=energisystem, I=industriell ekonomi (gavs första gången HT20), F=teknisk fysik, IT =informationsteknologi,K= kemiteknik, Q= teknisk fysik med materialvetenskap, STS=system i teknik och samhälle, W= miljö- och vattenteknik, X=molekylär bioteknik.

⁶ BI= byggt teknik, EI= elektroteknik, IU/HUI= hållbar utveckling i industriell teknik, MI= maskinteknik, KKI=kärnkraftteknik⁶.

Diagram 20 Kandidatprogram, andel kvinnor av nybörjare⁷



Antal kurser och kursdeltagare inom livslångt lärande

Fakultetens arbete med att definiera kurser och att skapa ett attraktivt utbud för ett livslångt lärande är under utveckling. Efter en förstudie 2021 sätts under 2023 en satsning för åren 2023–2027 med en koordinator för livslångt lärande på 40 % samt 110 % administrativt stöd. Arbetet pågår med att förtydliga fakultetens definition av livslångt lärande och att ta fram kriterier för vilka fristående kurser som ska marknadsföras för ett livslångt lärande.

Under 2021 och 2022 hade fakulteten en definition, att kurser för livslångt lärande var kurser vilka var tillgängliga att läsa för den som samtidigt var yrkesverksam. Det gjorde att de kurser som räknades till livslångt lärande var samtliga fristående kurser som gick på distans samt campuskurser på kväll/helg och samtliga sommarkurser. Under 2023 har definitionen snävats in utifrån de kriterier som satts upp inom satsningen livslångt lärande. Livslångt lärande för yrkesverksamma bör eftersträva korta modulindelade kurser med en låg studietakt och som i första hand erbjuds på distans eller blandad undervisning. Tabell 18 presenterar det utbud som fakulteten under 2023 marknadsfört som ett särskilt utbud för livslångt lärande.

Totalt under 2023 erbjöds 70 kurser (varav 3 kurser gavs inom ramen för Humsams takbelopp) med 86 kurstillfällen då några kurser erbjuds både under terminstid och som sommarkurs. Totalt deltog 3836 studenter finansierade av statsanslag (vissa av studenterna har läst flera kurser vilket gör att antalet personer som läst kurserna är lägre 3196). Av det totala utbudet erbjöds 14 av kurserna som campusutbildning på kväll/helg eller sommar och övriga kurser som distansutbildning. Det var 63 kurser som erbjöds under terminstid och 11 kurser som sommarkurs. Totalt motsvarade studenterna på kurserna för livslångt lärande 422 helårsregistreringar (hst) (varav 3,1 hst inom ramen för Humsams takbelopp).

⁷ kBIO= biologi, kDV= datavetenskap, kEO= energiomställning, kFY= fysik, kGEO=geovetenskap, kKE= kemi, kMA=matematik, kmiljö= miljövetenskap⁷, kLKF= ledarskap-kvalitet-förbättring

Tabell 18. Antal kurser och kursdeltagande inom livslångt lärande samt varav korta kurser 2023

	Livslångt lärande	varav korta kurser
Totalt antal kurstillfällen	82	8
Antal deltagare	3 836	94
Hst	422	5
Median medelålder	31	39

Under 2023 har fakulteten erbjudit 8 korta kurser (under 5 hp) inriktat på livslångt lärande med särskilt tillstånd från rektor (UFV 2020/2779). Totalt ansökte 343 studenter till dessa kurser varav 96 deltagare blev antagna och registrerade vilket motsvarar 5 helårsstudenter. Intressant att notera är att medianåldern för deltagarna på dessa kurser var 39 år vilket kan jämföras med medianen för fakultetens samtliga fristående kurser på 25 år. Det tyder på att dessa korta kurser når målgruppen för livslångt lärande och yrkesverksamma och en indikation på att kriterierna för livslångt lärande för yrkesverksamma med korta modulindelade kurser med en låg studietakt och på distans fungerar. Rektors tillstånd att inrätta kurser kortare än 5 hp är därmed en viktig pusselbit för att utveckla utbudet för livslångt lärande och yrkesverksamma.

Underlaget är framtaget från GLIS, beräknat på fristående kurs finansierat av statsanslag och studieavgifter (endast 1,13 av totalt 422 hst) under 2023 för förstagångs- och fortsättningsregistrerade studenter (dvs de omregistrerade är inte med). Antalet studenter är beräknat per individ på varje enskild kurs och medianvärden av medelåldern på respektive kurs.

Öppet för klimatet

Regeringen uppdrog i juni 2022 nio lärosäten i Sverige, att ta fram ett utbildningsutbud för klimatomställning inom öppen nätbaserad utbildning (U2022/02291). För ändamålet kunde varje lärosäte rekvidrera 1,9 mkr från Kammarkollegiet och Uppsala universitet utsågs av regeringen att samordna uppdraget. Det är en form av icke poänggivande utbildning för ett livslångt lärande utanför ordinarie finansieringsformer för utbildning.

Under 2023 fick varje ingående lärosäte en summa på 150 000 kronor för att upprätthålla kursutbudet och om möjligt erbjuda ny utbildning. Uppsala universitet erhöll även medel för fortsatt samordning och marknadsföring av satsningen vilket redovisas i Uppsala universitets årsredovisning 2023.

Fakulteten kunde därmed erbjuda nya kursomgångar för fem av de nio kurser som utvecklades under 2022 och även ta fram en svensk översättning av den engelska kursen "Batteries – powering the world". Antalet totala deltagare har ökat från 556 deltagare år 2022 till 1059 deltagare 2023. Här bör också nämnas att en kurs *Klimat och fysik för nyfikna*, vilken ges under våren 2024, har lockat över 1200 deltagare.

Arbetet under 2023 har resulterat i regeringssatsningen *Korta kurser för yrkesverksamma som vill vidareutbilda sig eller ställa om i yrkeslivet den gröna omställningen* (UU Regleringsbrev 2024).

Mål relaterade till samarbete och samverkan

"Fakulteten ska vara en attraktiv partner för samverkan med företag, organisationer, samhälle och lärosäten regionalt, nationellt och internationellt."

Indikatorer som följs över tid (fler kan beslutas i verksamhetsplanerna):

- Bidrag och intäkter tydligt kopplade till samverkansaktiviteter (Denna indikator är svår att få fram och redovisas inte i denna årsredovisning).

Ett sätt att samverka med det omgivande samhället är att anställa företagsdoktorander och adjungerade lärare, i tabell 17 redovisas dessa för åren 2013-2022.

Tabell 17 Antal företagsdoktorander och adjungerade lärare 2014-2023

	2014	2015	2016	2017	2018	2019	2020	2021	2022	2023
Professor, adjungerad	14	14	13	12	11	10	6	7	8	11
Universitetslektor, adjungerad	2	3	1	1	1	1	2	3	5	7
Universitetsadjunkt, adjungerad	1	2	4	3	2	2	1	3	5	4
Företagsdoktorand	20	16	17	16	18	23	27	33	27	36

Källa: GLIS

Mål relaterade till fakulteten som arbetsplats

"Fakulteten ska vara en attraktiv arbetsplats för medarbetare och studenter."

Indikatorer som följs över tid (fler kan beslutas i verksamhetsplanerna):

- Antal sökande till läraranställningar, inkl. könsfördelning bland sökande och de som anställs
- Tidsåtgång för att rekrytera medarbetare till olika typer av anställningar

I tabell 18 redovisas nyrekryterade professorer 2023. Totalt anställdes 7 nya professorer, varav 2 stycken var kvinnor.

Tabell 18 Nyrekryterade professorer 2023

Kriterium	Antal nyrekrytrade professorer totalt	Antal Kvinnor	Antal Män	Andel kvinnor (%)	Andel Män (%)
extern rekrytering	1		1		100%
intern rekrytering	6	2	4	33%	67%
Total	7	2	5	29%	71%

I tabell 19 redovisas omsättning per personalkategori för läraranställningar 2023. Antalet universitetslektorer har ökat, det vill säga det har anställts fler nya jämfört med hur många som har slutat sina anställningar. Biträdande universitetslektorer (BUL), universitetsadjunkter och professorer har minskat i antal. Professorer har den största skillnaden i omsättning mellan kvinnor och män, där omsättningen bland kvinnor var betydligt högre under 2023. Däremot var skillnaden i

omsättning för universitetslektorer omvänd, där var omsättningen bland kvinnor betydligt lägre än för män under 2023.

Tabell 19 Omsättning per personalkategori läroanställningar, Teknat 2023

Befattningskategori	Antal anställda	Ing saldo anställda	Börjat vid UU	Börjat	Slutat	Utg saldo anställda	Omsättning (%)	Omsättning (%) Kvinnor	Omsättning (%) Män
Universitetslektor, bitr	63	63	2	6	7	62	11,1%	11,1%	11,1%
Universitetslektorer	285	285	7	25	18	292	6,3%	2,5%	7,8%
Universitetsadjunkter	78	78	4	12	15	75	19,2%	16,7%	20,4%
Professorer*	287	287	6	17	25	279	8,7%	17,2%	6,6%

* varav 15 gästprofessorer, 11 adjungerade och 20 seniorprofessorer

Mål relaterade till internationalisering

"Vi ska bedriva forskning och utbildning av högsta internationella kvalitet [...]"

Fakulteten ska vara en attraktiv arbetsplats för medarbetare och studenter."

Indikatorer som följs över tid (fler kan beslutas i verksamhetsplanerna):

- Andel internationella utbytesstudenter och freemovers, doktorander, lärare och forskare vid fakulteten. För 2023 har endast inresande och utresande utbytesstudenter studerats.

I diagram 21 och 22 nedan visas antalet inresande respektive utresande helårsstudenter.

Diagram 21 Inresande studenter, hst.

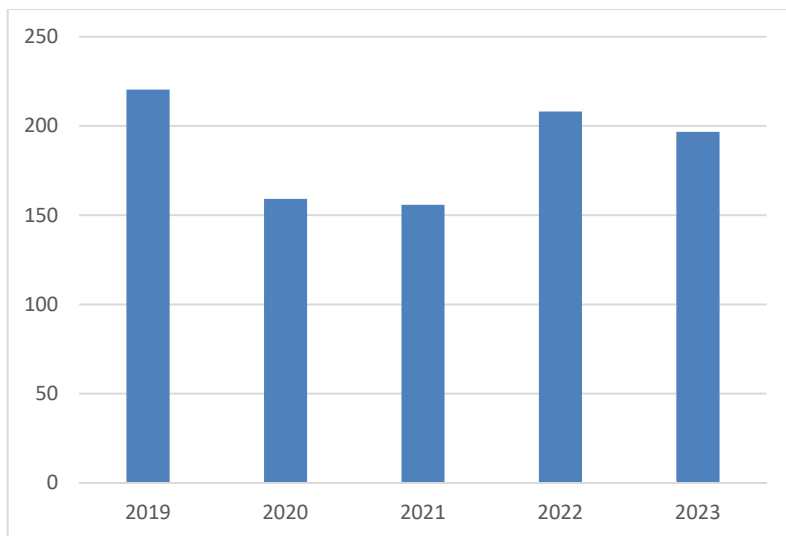
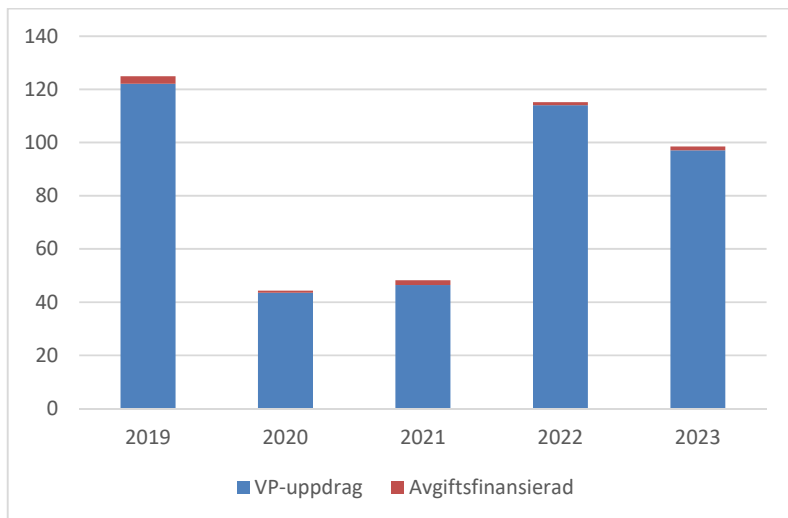


Diagram 22 Utresande studenter, hst



I tabell 20-22 visas andelen av de studenter som tog en viss examen under perioden 2020-2023 som varit på utbyte senast 2023 samt motsvarande för examen under perioden 2019-2022. Endast program som börjar på grundnivå har tagits med här. För kandidatexamen samt högskoleingenjörsexamen har inte utbyten inom program på avancerad nivå tagits med.

Tabell 20 Andel som varit på utbyte, kandidatexamen⁸

	2020-2023		2019-2022	
	antal examina	andel på utbyte	antal examina	andel på utbyte
Biologi	274	7%	260	6%
Datavetenskap	140	8%	136	7%
Fysik	86	8%	85	6%
Geovetenskap	77	12%	90	14%
Industriell teknik	117	2%	147	1%
Kemi	50	6%	57	0%
Matematik	108	2%	105	5%
Miljövetenskap	13	8%	23	9%
Vindkraftprojektering	9	0%	8	0%
Hållbar energiomställning	33	18%	19	11%

⁸ Kandidatexamen i huvudområdet system i teknik och samhälle har inte tagits med då detta är huvudområdet för en kandidatexamen inom civilingenjörsprogrammet i system i teknik och samhälle. Huvudområdet teknik har heller inte tagits med då detta är huvudområdet för kandidatexamen inom civilingenjörsprogrammen.

Tabell 21 Andel som varit på utbyte, högskoleingenjörsexamen

	2020-2023		2019-2022	
	antal examina	andel på utbyte	antal examina	andel på utbyte
BI	224	3%	226	4%
EI	38	5%	49	6%
KLI	8	13%	12	17%
KKI	5	0%	4	0%
MTI	39	3%	23	0%
MI	129	10%	112	11%

Tabell 22 Andel som varit på utbyte, civilingenjörsexamen

	2020-2023		2019-2022	
	antal examina	andel på utbyte	antal examina	andel på utbyte
ES*	160	26%	171	29%
E	70	9%	74	9%
IT	158	23%	141	23%
K	154	20%	156	20%
W*	139	16%	183	47%
X	165	37%	137	14%
STS	213	53%	227	53%
F	246	30%	248	35%
Q	49	8%	44	7%

*Eventuella utbytesstudier via SLU är inte med här.

Utbildning

Från Vision och mål:

”Fakultetens utbildningar ska koppla till vårt kompletta universitets framstående forskning, bygga på modern pedagogisk evidens, främja studentens personliga utveckling och ta hänsyn till samhällets behov.”

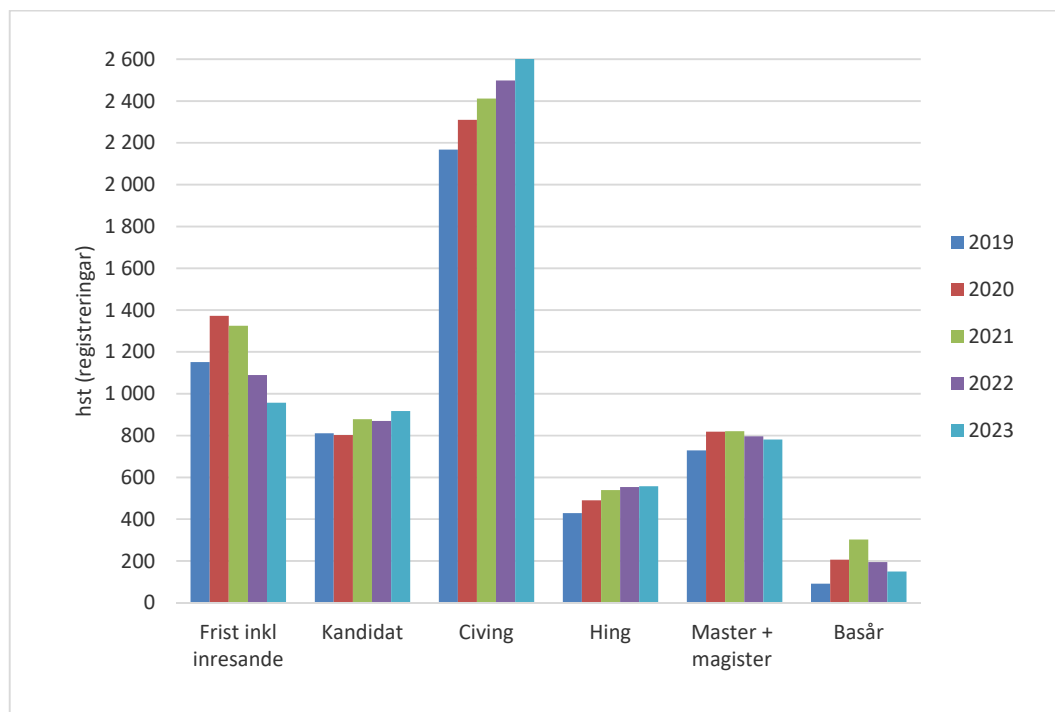
Områdesnämndens interna takbelopp från konsistoriet uppgick till 542 009 tkr (2022 uppgick takbeloppet till 542 418 tkr för 2022, därtill fördelades 5000 tkr från balanserade medel).

Utfallet för 2023 uppgick till 6 479 helårsstudenter (hst) och 5 343 helårsprestationer (hpr) inom statsanslaget (6 002 hst och 4 572 hpr för 2022). Det inarbetade takbeloppet var 559 832 171 kr, dvs en överproduktion på 3 procent (538 096 062 kr för 2022).

Inom statsanslaget hade 12 795 studenter (individer) en förstagångs- eller fortsättningsregistrering under 2023 (13 979 för 2022). Av dessa läste 315 stycken basår eller bastermin (399 för 2022).

Inom statsanslaget hade 12 795 studenter (individer) en förstagångs- eller fortsättningsregistrering under 2023 (13 979 för 2022). Av dessa läste 315 stycken basår eller bastermin (399 för 2022). Jämfört med 2022 ökande antalet registreringar på ingenjörsprogram och minskade framförallt på fristående kurs och basår/bastermin, se diagram 23.

Diagram 23 Utfall per programtyp, statsanslag



Källa: GLIS

Utbildningsprogram

En stor del av vetenskapsområdets utbildningsprogram bestod av civilingenjörsutbildningar. Dessa är tio till antalet (varav ett, industriell ekonomi, ännu är under uppbyggnad). Därtill fanns sex stycken högskoleingenjörsprogram, nio kandidatprogram (varav ett inte ges) samt 31

masterprogram, varav två även har ett kopplat, sökbart, magisterprogram. Det totala antalet studenter på masterprogrammen har minskat något 2023. Det finns masterprogram med gott söktryck och andra med få sökande.

Masterprogrammen (inklusive tillhörande magisterprogram) samt kandidatprogrammen i energiomställning – hållbarhet och ledarskap, campusingången på kandidatprogram i ledarskap – kvalitet – förbättring samt högskoleingenjörsprogrammet i hållbar utveckling i industriell teknik ges helt på engelska (de två senaste från årskurs 1 hösten 2022). Övriga program har allt från moment och litteratur till ett flertal kurser på engelska.

Söktryck

Högst antal förstahandssökande bland kandidatprogrammen hade kandidatprogram i datavetenskap, 184 stycken (179 stycken 2022). Civilingenjörsprogrammet industriell ekonomi hade 405 förstahandssökande (345 stycken 2022), vilket är högst antal bland civilingenjörsprogrammen. Därefter följer teknisk fysik med 230 förstahandssökande (182 stycken 2021). Masterprogrammet i industriell ledning och innovation hade 49 förstahandssökande i den nationella sökangången (35 stycken 2022), vilket är flest antal förstahandssökande bland masterprogrammen i den nationella sökangången. Masterprogrammen inom biologisektionen utlystes enbart i den internationella sökangången. Bland högskoleingenjörsprogrammen hade maskinteknik högst antal förstahandssökande, 93 stycken (92 stycken 2022). Högst antagningsbetyg (BI) bland program som börjar på grundnivå hade civilingenjörsprogrammet i industriell ekonomi med 21,56 (21,41 för 2022) följt av civilingenjörsprogrammet i teknisk fysik på 20,78 (19,76 för 2022). För ytterligare information se Tabell 14 och 15 samt diagram 13, 14 och 15.

Fristående kurser

Antalet registreringar (hst) på fristående kurs minskade under 2023 jämfört med 2022. Vissa av kurserna är helt fristående medan andra ges både för programstudenter och som fristående. Nytt sedan 2021 är kurser kortare än 5 hp, inom satsningen på livslångt lärande.

Utbytesstudier

Under 2023 var 318 studenter på utbyte (278 under 2022) inom fakultetens uppdrag (statsanslag), med registreringar på 97 hst (114 hst för 2022). Nästan hälften av dessa (144 stycken) hade rest med avdelningen för internationalisering. De länder flest studenter studerade i var Nederländerna (33 stycken), Italien (27 stycken) och USA (25 stycken).

Fakulteten hade 705 inresande studenter (655 för 2022) med registreringar på 197 hst (209 hst för 2022). De länder flest studenter kom ifrån var Tyskland (141 stycken), Frankrike (72 stycken) och Nederländerna (45 stycken). För 2019, innan pandemin, var det 719 stycken (225 hst) inresande studenter.

För ytterligare information se diagram 21 och 22 samt tabell 20, 21 och 22.

Avgiftsbetalande studenter

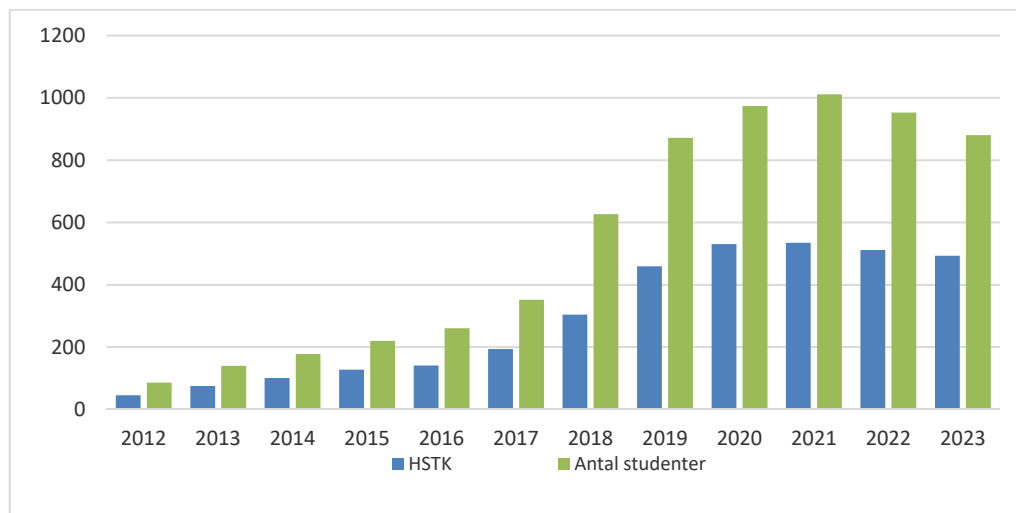
Antalet avgiftsskyldiga studenter ökade fram till och med 2021 även om ökningen avtog, något som troligen berodde på covid-19-pandemin. Under 2022 och 2023 så har antalet avgiftsskyldiga studenter minskat, detta trots att nya masterprogram tillkommit.

Under 2023 uppgick intäkten av avgifterna till ca 56 mnkr till vetenskapsområdet. Utfallet för 2023 uppgick till 493 helårsstudenter (hst) och 437 helårsprestationer (hpr) inom avgiftsfinansierad

utbildning (511 hst och 442 hpr för 2022). Detta motsvaras av att 881 avgiftsskyldiga studenter hade en förstagångs- eller fortsättningsregistrering, se diagram 24.

Diskrepansen mellan antalet registreringade studenter och antalet hst beror till stor del på att många av studenterna inte läser helår (60 hp). I årskurs 1 läses (nästan) en termin på kalenderåret (höstterminen) och i programmets sista årskurs läses enbart vårterminen.

Diagram 24 Avgiftsbetalande studenter



Källa: GLIS

Utbildning Campus Gotland

Utfallet för Campus Gotland var 465 helårsstudenter (hst) och 287 helårsprestationer (hpr) inom statsanslaget samt 33 hst och 26 hpr finansierat via studieavgifter. Motsvarande siffror för 2022 var 467 hst och 307 hpr inom statsanslaget, samt 36 hst och 28 hpr finansierat av studieavgifter. Av dessa var 120 hst och 112 hpr inom statsanslaget respektive 31 hst och 25 hpr inom studieavgifter på campus (för 2022 var 143 hst och 117 hpr inom statsanslaget respektive 35 hst och 27 hpr inom avgiftsfinansierade studier på campus).

Totalt var under året 304 studenter första gångs- eller fortsättningsregistrerade på en kurs på campus inom statsanslaget, ytterligare 67 studenter tillkom inom avgiftsfinansierade studier.

I universitetets verksamhetsplan tilldelades vetenskapsområdet uppdraget att under 2023 producera 700 hst vid campus Gotland varav minst 250 hst på campus. Vetenskapsområdet var alltså långt ifrån att fylla uppdraget. Tabellen nedan redovisar antalet hst på campus samt det totala antalet hst producerade vid Campus Gotland 2019-2023.

Tabell 23 Antalet Teknat helårsstudenter vid Campus Gotland 2019-2023

	2019	2020	2021	2022	2023
Hst på Campus	154	181	205	178	151
Hst totalt Campus Gotland	468	558	645	503	498

Utbildningsprogram

Vetenskapsområdet ger två kandidatprogram (energiomställning – hållbarhet och ledarskap, ledarskap - kvalitet - förbättring) på campus Gotland. Kandidatprogram i energiomställning – hållbarhet och ledarskap samt campusingenjöringen på kandidatprogram i ledarskap – kvalitet – förbättring utlystes både nationellt och internationellt. Vetenskapsområdet ger därtill ett högskoleingenjörprogram (hållbar utveckling i industriell teknik) som startade hösten 2020. Även detta utlyses sen hösten 2023 både nationellt och internationellt. De två masterprogrammen, vindkraftprojektering och hållbar destinationsutveckling, samt associerade magisterprogram, utlyses både nationellt och internationellt.

Forskning

Från Vision och mål:

”Vi ska bedriva grundforskning och tillämpad forskning som syftar till ständiga förbättringar och till nya genombrott.”

Forskning och utbildning på forskarnivå

Universitetets kvalitetsbaserade resursfördelningsmodell omfördelar 7,5 procent av basanslaget för forskning och forskarutbildning efter följande indikatorer; externa medel (2,5 %), publicering enligt den så kallade norska modellen och citeringar (2,5 %) och utfärdade doktorsexamina (2,5 %). Principen är att utfallet beräknas genom att vetenskapsområdena jämför sig med sina egna prestationer över tid. Utfallet de tre senaste kalenderåren jämförs med de fem föregående.

Fakultetens fördelningsmodell för anslag för forskning och utbildning på forskarnivå består av fem delar; långsiktiga resurser, institutionsresurs, tidsbegränsade resurser, regeringens strategiska forskningsområden, samt särskilda satsningar. Den långsiktiga resursen utgör 2023 ca 49 procent av det totala forskningsanslaget. I bilaga 11 redovisas delarnas utveckling 2015-2024.

Publikationer

I tabell 23 redovisas antalet publikationer per vetenskapsområde enligt universitetets årsredovisning för 2023. Fullständiga siffror för 2023 finns i nuläget inte tillgängliga, då det är viss eftersläpning i inrapporteringen. Universitetet redovisar den vetenskapliga publiceringen enligt den s.k. norska modellen där en kvalitativ indelning av publiceringskanalerna, d v s tidskrifter och förlag görs. I tabellen anges även antalet refereegranskade artiklar i internationella tidskrifter, vilket är det mått på publikationer som också anges i sammanställningen av väsentliga uppgifter i enlighet med gällande redovisningsprinciper.

Tabell 24 Antal publikationer per vetenskapsområdet 2019-2023

	2023	2022	2021	2020	2019
Antal publikationer UU	5 329	6 321	6 726	6 269	6 043
varav Humsam	1 117	1 300	1 297	1 271	1 246
varav Medfarm	2 230	2 689	2 931	2 683	2 500
varav Teknat	1 982	2 332	2 498	2 315	2 297
Antal refereegranskade publ. UU	4 956	5 865	6 261	5 760	5 556

Källa: UU Årsredovisning 2023, tabell 3.2 (DiVA)

Forskarutbildningsexamina

Utbildningen på forskarnivå omfattar år 2023 totalt 885 doktorander med någon aktivitet eller 524 årsarbetare med doktorandanställning. Tabell 24 visar antalet forskarexamina för perioden 2014-2023. Antalet doktorsexamina nådde sin kulmen 2019 och 2020 minskade antalet doktorsexamina drastiskt, men vände därefter uppåt igen och 2023 var antalet doktorsexamina 132 stycken. Antalet licentiatexamina har legat på ungefär samma nivå de senaste fyra åren.

Tabell 25 Forskarutbildningsexamina (antal) 2014-2023

Examina	2023	2022	2021	2020	2019	2018	2017	2016	2015	2014
Doktorsexamina	132	121	126	110	158	145	151	150	114	124
Med föreg forskarexamen	36	25	25	16	17	41	34	35	32	37
Utan föreg forskarexamen	96	96	101	94	141	104	117	115	82	87
Liceexamen	33	33	31	33	21	19	26	48	40	32
Utan föreg forskarexamen	33	33	31	33	21	19	26	48	40	32
Totalt antal examina	165	154	157	143	179	164	177	198	154	156
Totalt antal justerad examina	131	125	129	119	160	134	147	157	118	122

Forskningsinfrastruktur

Forskningsverksamheten inom vetenskapsområdet är av sådan karaktär att det finns ett stort behov av forskningsinfrastruktur och laboratorier. Vetenskapsrådet (VR) stödjer forskningsinfrastruktur av både nationell och internationell intresse, där det vanligaste är att flera lärosäten/intressenter bildar ett konsortium. Enligt VR:s riktlinjer ska medelsförvaltaren eller konsortiet bidra med medfinansiering om minst 50 procent av totalbudgeten för nationell infrastruktur. Vid utlysning 2023 beviljades 21 nationella infrastrukturer bidrag från VR. Tre av dessa koordineras från vetenskapsområdet. Forskare från vetenskapsområdet är medsökande vid ytterligare fem beviljade forskningsinfrastrukturer.

Forskningsinfrastrukturer med huvudsökande från teknisk- naturvetenskaplig fakultet:

NBIS

National Bioinformatics Infrastructure Sweden, NBIS, är en distribuerad forskningsinfrastruktur som tillhandahåller bioinformatikstöd för svensk livsvetenskapsforskning. En stor del av verksamheten fokuserar på bioinformatikstöd inom DNA- och RNA-sekvenseringsprojekt, men NBIS erbjuder även stöd inom exempelvis proteomik, metabolomik och systembiologi.

Jonteknologiskt Centrum

Vid Jonteknologiskt centrum används strålar av energetiska joner för att analysera sammansättningen av olika material med hög känslighet. Detta kan exempelvis för att mäta sammansättningen på mycket små mängder av ett material eller få fram djupprofiler på nanometerskalan utan att förstöra provet, vilket är en förutsättning för att kunna ta fram nya och bättre material inom många olika ämnesområden som arkeologi, klimatforskning, biomedicin, tunnfilmselektronik, materialvetenskap och fusionsforskning.

IceCube

IceCube Neutrino Observatory, består av ljuskänsliga detektorer placerade inuti ett kubikkilometerstort område djupt under sydpolens is. Det huvudsakliga målet med observatoriet är att undersöka högenergetiska neutriner – en typ av elementarpartiklar som är svåra att detektera – från rymden samt deras astrofysiska källor.

Forskningsinfrastrukturer med medsökande från teknisk- naturvetenskaplig fakultet:

- ICOS
- Fusion och EUROfusion,
- Myfab
- ALICE och ATLAS
- Svensk biodiversitetsdatainfrastruktur (SBDI)

Forskningsstatsningar

Vetenskapsområdet stödjer många centrum, centrumbildningar och forskningssamarbeten. Här följer några exempel på större forskningsstatsningar som har utvecklats eller varit framträdande under 2023.

WISE

WISE är Knut och Alice Wallenbergs statsning inom materialforskning med fokus på hållbar utveckling. Genom en utlysning riktad mot, till WISE anknutna lärosäten i samverkan med industri, vann vetenskapsområdet finansiering för fem doktorandtjänster. Ytterligare sex forskare från vetenskapsområdet beviljades projektmedel genom en kombinerad utlysning riktad mot samarbeten mellan WISE och WASP.

AI4Research

AI4Research är en universitetsövergripande AI-statsning vilken bygger på interna sabbaticalperioder. De beviljade forskarna får tid till forskning på halvtid under ett år i AI4Researchs forskningsmiljö där fokus ligger på att utveckla användandet av AI som ett forskningsredskap och nätverkande.

I den universitetsövergripande utlysningen 2023 beviljades sju sabbaticals varav tre till Teknat fördelat på nedanstående institutioner:

- Institutionen för fysik och astronomi (2 st)
- Institutionen för informationsteknologi

Utöver ovanstående utlysning gör Teknat en egen utlysning. Under 2023 beviljades tre sabbaticals till nedanstående institutioner:

- Institutionen för cell- och molekylärbiologi
- Institutionen för informationsteknologi (2 st)

Forskning Campus Gotland

Uppsala universitet bedriver sedan 2013 verksamhet på Campus Gotland. Under åren 2021-2022 har en övergripande utredning av hela universitetets verksamhet vid Campus Gotland gjorts (UFV 2021/1191). Utredningen presenterades i början av 2023 och konsistoriet inrättade i april 2023 *Nämnden för Campus Gotland* som har i uppdrag att arbeta med utveckling, samordning och ökad profilering av verksamheten på Campus Gotland. Ett *rektorsråd* arbetar på uppdrag av nämnden. Vid sidan av nämnden finns ett *Gotlandskollegium*, bestående av lärare och forskare med placering på Campus Gotland, med huvuduppgift att vara rådgivande till rektorsrådet.

Vetenskapsområdet erhöll 5,3 mnkr i forskningsanslag 2023 öronmärkta för Campus Gotland. Utöver det satsade fakulteten även strategiska medel under 2023 på forskningsstationen Ar och på Blått centrum, ett samarbete mellan Uppsala universitet, Länsstyrelsen och Region Gotland. Fakulteten medfinansierar även forskningsstatsningen ReCod - utsättning av småtorsk i Östersjön 2020-2025 med verksamhet vid Forskningsstationen Ar (FN 2021-02-09).

Bidragforskning

Tabell 25 visar de största finansiärerna av bidragforskningen under 2022-2023. Vetenskapsrådet är den absolut största bidragsfinansiären, därefter kommer bidrag från EU, K & A Wallenbergs stiftelse och Stiftelsen för strategisk forskning. Inkomster av bidrag⁹ har minskat med 23 mnkr, medan intäkter av bidrag som har ökat med 62 mnkr, se tabell 4. Det betyder att inbetalningarna från externa finansiärer minskat, att kostnaderna i de externfinansierade projekten har ökat och att omsättningen av inbetalade medel därmed har ökat.

Tabell 26 Inkomster av bidrag för forskning och utbildning på forskarnivå uppdelat efter finansiär, mnkr.

Finansiärer	2023	2022	Förändring
Vetenskapsrådet	314	367	-54
EU	204	146	58
K & A Wallenbergs stiftelse	141	127	14
Statens energimyndighet	104	87	17
Stiftelsen för strategisk fors	68	65	3
FORMAS	46	66	-20
VINNOVA	45	54	-9
SIDA-Styr.f.intern.utv.samarb	34	70	-36
Stift Olle Engkvist Byggmäster	21	19	1
Övriga priv stift/fonder	62	71	-9
Övriga finansiärer	156	145	11
Summa	1 196	1 219	-23

Källa: GLIS

Tvär- och mångvetenskapliga excellenta forskningsmiljöer

De nytilkomna satsningar VR excellenscenter och Stiftelsen för Strategisk Forsknings (SSF) mångvetenskapliga centrum, banade under 2023 väg för etableringen av fem nya excellenta forskningsmiljöer vid vetenskapsområdet för naturvetenskap och teknik.

VR Excellenscentra

Vetenskapsrådet utlyser bidrag med syftet att stödja uppbyggnad och utveckling av miljöer som främjar forskningssamarbeten kring ett gemensamt tema samt bidrar till högre utbildning. Utlysningen är öppen för ansökningar med nydanande och tvärvetenskapliga frågeställningar inom alla områden. Vetenskapsrådets finansiering av excellenscentra ska bidra till att svensk forskning fortsätter att vara internationellt ledande och möjliggöra att nya forskningsområden kan växa fram. Satsningen grundar sig på ett regeringsuppdrag för att bidra till en långsiktig satsning på starka forskningsmiljöer som ger goda förutsättningar för excellent, nyskapande forskning med potential att skapa banbrytande resultat.

Under 2023 beviljades totalt 15 forskningsmiljöer i Sverige anslag i utlysningen, varav fyra till forskningsmiljöer vid Teknat:

⁹ Inkomster av bidrag är lika med inbetalda medel under året, medan intäkter av bidrag visar hur mycket av de externa medlen som använts under året.

- Centrum för geometri och fysik – Matematiska institutionen
- Center för människans förhistoria – Institutionen för organismbiologi
- Centrum för livets kemiska mekanismer – Institutionen för kemi-BMC
- Excellenscenter för effekterna av extrema klimathändelser under global klimatförändring – Institutioner för geovetenskaper

Varje forskningsmiljö kommer att få 4–6 miljoner kronor per år under fem år, och planen är att ge möjlighet till ytterligare fem års finansiering efter utvärdering.

Stiftelsen för Strategisk Forskning mångvetenskapliga centrum

Stiftelsen för Strategisk Forskning (SSFs) nya bidragsform mångvetenskapliga forskningscentra syftar till att stimulera till multidisciplinär forskning mellan akademi, forskningsinstitut, industri och samhälle, för kraftfulla resultat och snabbare tillämpning. Bidragsformen ska bidra till att placera Sverige i en ledande position internationellt inom forskningsfältet.

Flera tematiska utlysningar sker årligen där SSF beviljar medel till ett centrum per utlysningsomgång. Dessa centrum byggs kring en svensk forskargrupping som är världsledande på utlysningens tematiska område.

Under 2023 beviljades ”Smart Exploration Research Centre” vid institutionen för geovetenskaper 60 miljoner kronor för att starta ett mångvetenskapligt centrum fokuserat på forskning för att säkerställa hållbar försörjning av strategiska och kritiska metaller samt mineral.

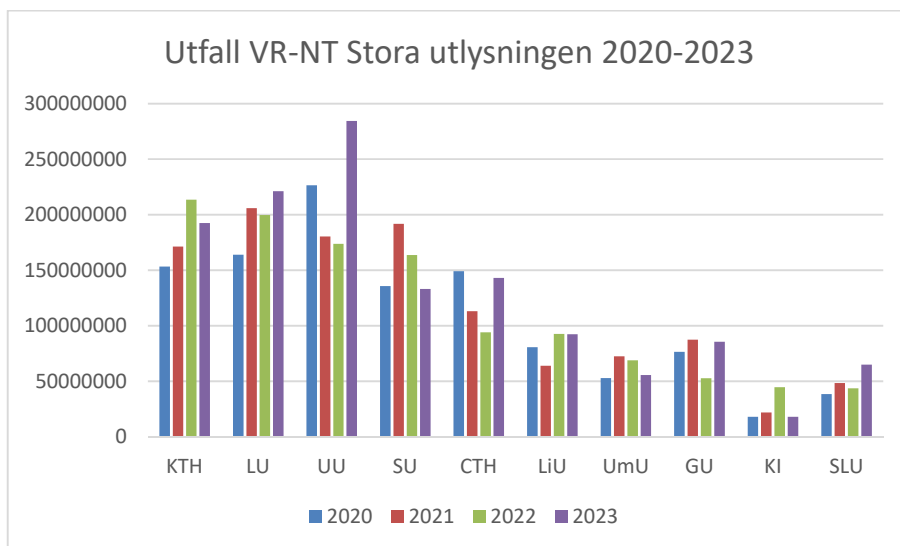
Vetenskapsrådet (VR)

Vetenskapsrådet är Sveriges största statliga forskningsfinansiär, tillika vetenskapsområdet för teknik och naturvetenskaps största bidragsfinansiär. VR ger stöd till forskning av högsta vetenskapliga kvalitet inom alla vetenskapsområden. Nedan redovisas Uppsala universitets utfall i VR:s utlysningar inom naturvetenskap och teknik (VR-NT) samt en jämförelse mellan de tio lärosäten, vilka fått mest bidrag från VR sett över den senaste femårsperioden. Sammanfattningsvis presterar Uppsala universitet mycket bra i VR-NT 2023 genom att erhålla flest bidrag av alla lärosäten, 73 stycken av totalt 356, samt störst andel utdelade medel.

VR-NT Stora utlysningen

Uppsala universitet erhöll år 2023 totalt 284 miljoner kr i VR:s stora utlysning inom naturvetenskap och teknik, vilket motsvarar 20 procent av utdelade medel. Utfall för VR-NT åren 2020-2023 redovisas i diagram 25.

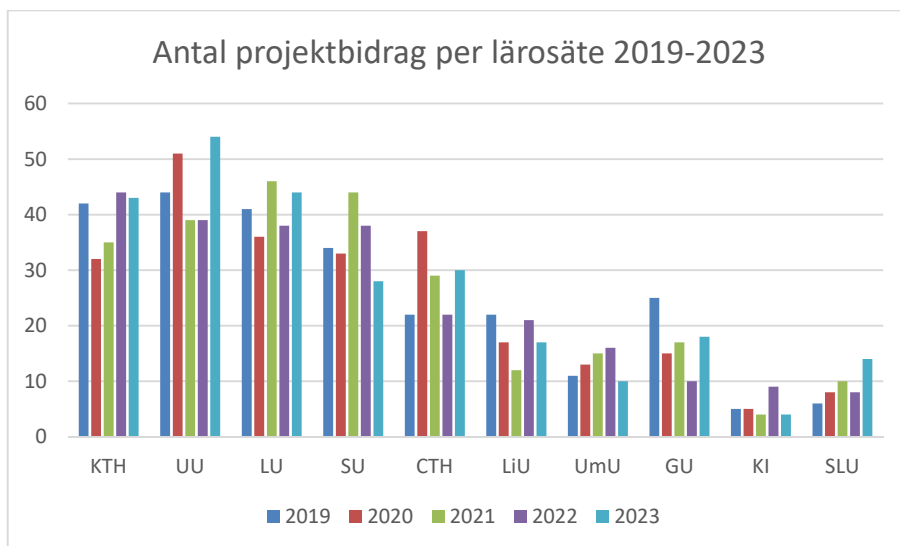
Diagram 25 Utfall lärosäten VR-NT stora utlysningen åren 2020-2023



VR-NT projektbidrag 2023

Uppsala universitet erhöll 54 projektbidrag år 2022 av totalt 285 utdelade inom VR-NT, dvs 19 procent av anslagen. Detta var flest av alla lärosäten, därefter följer Lunds universitet med 44 stycken. Diagram 26 visar antal projektbidrag per lärosäte för åren 2019-2023.

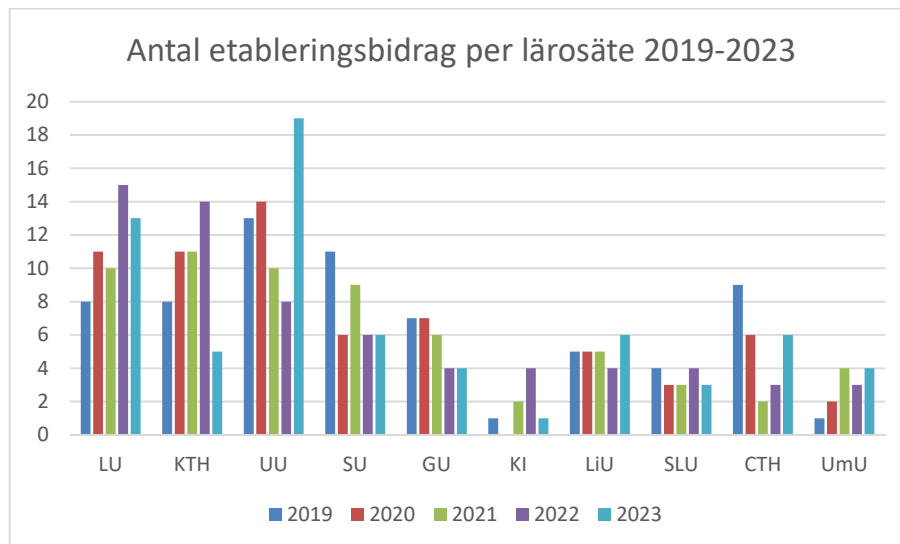
Diagram 26 VR-NT antal projektbidrag per lärosäte 2019-2023



VR-NT etableringsbidrag 2023

I diagram 27 redovisas antalet etableringsbidrag från VR-NT per lärosäte. Etableringsbidraget syftar till att ge juniora forskare möjlighet att etablera sig som självständiga forskare. Det kan sökas av enskild forskare som avlagt doktorsexamen för mer än två och upp till och med sju år sedan. Under 2023 erhöll Uppsala universitet 19 av totalt 71 utdelade etableringsbidrag d.v.s. 27 procent. Detta var flest av alla lärosäten, därefter följer Lunds universitet med 13 stycken.

Diagram 27 VR-NT 2019-2023 antal etableringsbidrag per lärosäte



Knut och Alice Wallenberg (KAW)

Knut och Alice Wallenbergs Stiftelse (KAW) stödjer landsgagnelig, långsiktig, fri grundforskning. I huvudsak stödjer stiftelsen grundforskning inom medicin, teknik och naturvetenskap. Fakulteten deltar i ett antal av KAWs stora strategiska satsningar, såsom Materialvetenskap för en hållbar värld – WISE samt Datadriven life science – DDLS. Utöver strategiska satsningar utlyser KAW anslag inom två huvudkategorier; forskningsprojekt och individanslag. KAW projektanslag liksom Wallenberg Academy Fellows utlyses vartannat år, matematikprogrammet varje år och KAW Scholars utlyses oregelbundet. Under 2023 lanserade Stiftelsen den nya utlysningen Proof-of-concept-bidrag.

Wallenberg Academy Fellows

Programmet omfattar unga, framstående forskare inom medicin, naturvetenskap, teknik, humaniora och samhällsvetenskap. Utlysning för WAF har skett varje år mellan 2012 och 2017 och därefter vartannat år.

[Under 2023 utdelades totalt 31 nya anslag av Stiftelsen](#), varav fyra till Uppsala universitet. Vetenskapsområdet för teknik och naturvetenskap erhöll ett anslag till institutionen för informationsteknologi och ett anslag till institutionen för fysik och astronomi. Sedan programmet startade 2012, har Knut och Alice Wallenbergs Stiftelse beviljat 261 Wallenberg Academy Fellows, varav 23 anslag har gått till forskare vid vetenskapsområdet för teknik och naturvetenskap.

Wallenberg Matematikprogram

Stiftelsens matematikprogram startade 2014, med mål att Sverige ska återta en internationell tätposition genom att ge de bästa unga forskarna internationell erfarenhet, samt möjliggöra rekrytering av såväl unga som mer erfarna matematiker till Sverige. [Under 2023 beviljades 17 nya anslag](#). Programmet har sedan starten totalt beviljat 117 anslag.

Under 2023 var vetenskapsområdet för teknik och naturvetenskap (matematiska institutionen samt institutionen för informationsteknologi) framgångsrika och erhöll tre av fem utdelade anslag avseende medel för att rekrytera en forskare från utlandet till en postdoktoral tjänst i Sverige, ett

anslag för rekrytering av gästprofessor vid svenskt universitet, samt ett anslag för postdoktoral tjänst vid universitetet i utlandet.

KAW Proof of Concept-bidrag

Under våren 2023 lanserades denna nya utlysning med syfte att överbrygga klyftan mellan akademisk forskning och innovation. Bidraget är riktat till forskare som har eller har haft ett Wallenbergbidrag, samt till forskare som är del av Wallenbergfinansierade satsningar, som t ex WISE, DDLs, och SciLifeLab. Under [2023 beviljades totalt 10 Proof-of-concept bidrag](#). Tre av dessa bidrag gick till Uppsala universitet varav ett till institutionen för cell- och molekylärbiologi.

Horisont Europa

Europeiska kommissionen har ett stort antal bidragsformer för forskningsfinansiering. För Vetenskapsområdet för teknik och naturvetenskap är det främst från ramprogrammen som bidragsforskning erhålls. Horisont Europa är nuvarande ramprogram som löper under åren 2021 till 2027. Ramprogrammet är ett politiskt instrument, med syfte att stärka forskning och innovation inom EU och består av tre pelare och ett tvärgående program.

Pelare 1 Vetenskaplig spetskompetens: Inkluderar Europeiska forskningsrådet (ERC), Marie Skłodowska Curie Actions (MSCA) och Forskningsinfrastrukturer.

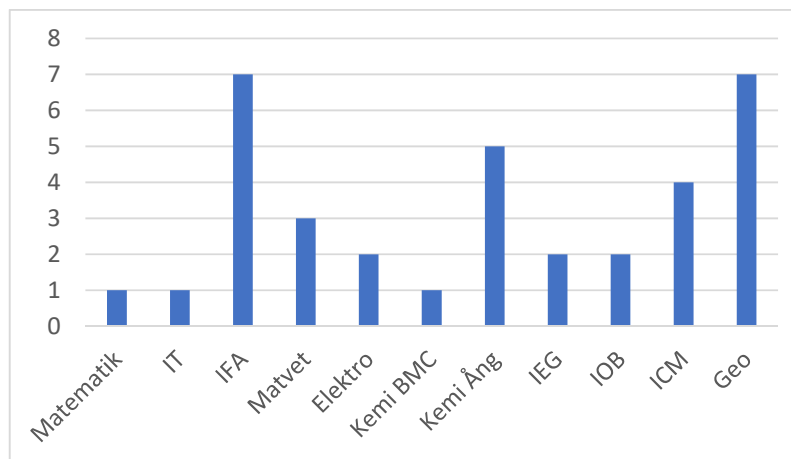
Pelare 2 Globala utmaningar och europeisk industriell konkurrenskraft: Innehåller utlysningar för samarbetsprojekt inom 6 st specifika ämnesområden, så kallade kluster. I denna pelare ingår även Europeiska partnerskap, Missions och gemensamma forskningscentra.

Pelare 3 Innovativa Europa: Denna del syftar till att främja marknadsskapande genombrott och nya innovationer. Inom denna pelare finns Europeiska innovationsrådet (EIC), Europeiska ekosystem för innovation och Europeiska institutet för innovation och teknik (EIT).

Programmet Breddat deltagande och förstärkning av Europeiska forskningsområdet: Syftar till att motverka geografiska skillnader i forskning- och innovationsmiljöer

Under 2023 beviljades 35 st nya Horisont Europa projekt till Vetenskapsområdet för teknik och naturvetenskap, till ett värde av 24,9 M€. Se diagram 28 för fördelningen av dessa Horisont Europa forskningsanslag.

Diagram 28 Antal beviljade projekt i ramprogrammet Horisont Europa till Teknat 2023, inkl ERC & MSCA



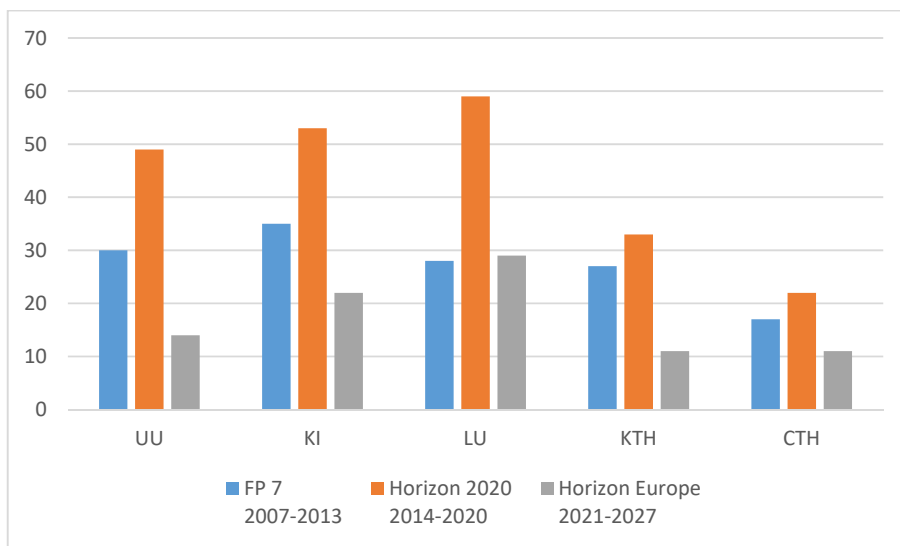
Europeiska forskningsrådet (ERC)

Det Europeiska forskningsrådet, European Research Council (ERC), finansierar grundforskning med hög vetenskaplig excellens inom alla forskningsfält genom individuella anslag till forskare med olika akademisk ålder: *Starting*, *Consolidator* och *Advanced Grant* (ERC StG, ERC CoG och ERC AdG). Projekten beviljas medel mellan 1,5 till 2,5 M€ över fem år. *ERC Synergy Grant* (ERC SyG) är en bidragsform som kan sökas av 2-4 forskare som går ihop i ett gemensamt ERC-projekt och söker upp till 10 M€ över sex år.

Därutöver finns *ERC Proof of Concept* (ERC PoC) som kan sökas av forskare som har beviljats ett av ovanstående ERC-anslag, som vill undersöka kommersialiserings- och innovationspotentialen i forskningsresultaten från ERC-projektet.

2023 erhöll Institutionen för cell- och molekyllärbiologi 1 st ERC AdG och 1 st ERC CoG, Institutionen för fysik och astronomi erhöll 1 st ERC StG och 1 st ERC CoG, Institutionen för organismbiologi erhöll 2 st ERC CoG samt Institutionen för geovetenskaper erhöll 1 st ERC StG och 1 st ERC PoC. Dessa erhållna ERC anslag till Teknat 2023 är inkluderade i Diagram 28. I diagram 29 redovisas en jämförelse av antalet ERC anslag per EU-program mellan Uppsala universitet och fyra andra svenska lärosäten. Av alla ERC anslag till Uppsala universitet har ca 2/3 beviljats till forskare vid teknisk-naturvetenskapliga fakulteten.

Diagram 29 Antal ERC-projekt per EU-program och lärosäte



Källa: [Funding & tenders \(europa.eu\)](https://funding-tenders.europa.eu) 2024.02.16

Marie Skłodowska-Curie Actions (MSCA)

Marie Skłodowska-Curie Actions (MSCA) anslag syftar till att öka mobilitet och främja akademins samverkan med andra sektorer i Europa. Anslaget *Postdoctoral Fellowships (PF)* söks av enskilda forskare som vill flytta till ett annat land för att göra en postdoc. Projekten söks i mycket hög konkurrens och har en budget på ca 2 MSEK över 2 år. Tabell 27 visar utdelade MSCA PF-anslag till Teknat åren 2014-2023, varav fem utdelades 2023.

Inom MSCA finns också europeiska doktorandskolor, *Doctoral Networks (DN)*. I dessa utlysningar går forskare från olika universitet, företag, institut och organisationer i Europa ihop och söker som ett konsortium. Under 2023 beviljades fem DN-projekt till forskare vid vetenskapsområdet. I Tabell

27 visas utdelade doktorandnätverks-projekt per institution där forskare vid Teknat deltar antingen som koordinator eller som partner.

Tabell 27 Antal MSCA-anslag 2014-2023 till Teknat, per institution

Institution	Individuella anslag	Doktorand-nätverk
Matematiska institutionen	1	-
Institutionen för informationsteknologi	-	1
Institutionen för fysik och astronomi	3	2
Institutionen för materialvetenskaper	2	3
Institutionen för elektroteknik	1	-
Institutionen för samhällsbyggnad och industriell teknik	-	-
Institutionen för kemi - Ångström	2	5
Institutionen för kemi - BMC	1	4
Institutionen för ekologi och genetik	2	3
Institutionen för organismbiologi	3	-
Institutionen för cell- o molekylärbiologi	3	-
Institutionen för geovetenskaper	1	4
Summa beviljade anslag till Teknat (UU)	19 (38)	22 (44)

Infrastrukturprojekt inom Horisont Europa

Inom Horisont Europa har Teknat-forskare blivit beviljade i 3 st ansökningar för forskningsinfrastrukturprojekt. Dessa erhållna anslag för infrastrukturprojekt är inkluderade i Diagram 30.

Samarbetsprojekt inom Horisont Europa

I pelare 2 och pelare 3 (Pathfinder) i Horisont Europa finns utlysningarna för samarbetsprojekt. Dessa söks av ett konsortium av samarbetspartners, där man kan delta som koordinator eller projektpartner. Under 2023 beviljades 11 st samarbetsprojekt från Horisont Europa till Teknat varav 1 st som koordinatörer och 10 st som projektparters. Dessa erhållna anslag för infrastrukturprojekt är inkluderade i Diagram 28.

Deltagande i EIT KIC:ar

Inom ramen för European Institute of Innovation and Technology, EIT, deltar forskare från vetenskapsområdet i två s.k. KIC:ar (Knowledge and Innovation Communities): EIT RawMaterials och EIT InnoEnergy. Under 2023 deltog fakultetens forskare i 3 projekt, samtliga utbildningsprojekt.

Resultat per kontogrupp och flerårsutfall, VSH 110

Balans/Resultat: Resultat
 Vetenskapsområde: 1 Tek-Nat vetenskapsområde
 Verksamhet: 110 Utb grund/avanc nivå

(tkr)	Utfall 2019	Utfall 2020	Utfall 2021	Utfall 2022	Utfall 2023	Budget 2023	Utfall % av budget
3 Verksamhetens intäkter							
300 Intäkter av anslag	451 268	464 705	548 190	526 685	531 055	516 622	103%
310 Int avgifter o andra ers	10 975	9 124	10 565	10 170	10 796	8 614	125%
350 Intäkter av bidrag	4 766	38 193	8 005	8 772	5 479	5 705	96%
380 Finansiella intäkter	58				416	50	832%
390 Gemensamma intäkter							
3 Verksamhetens intäkter Total	467 067	512 022	566 760	545 627	547 745	530 991	103%
4 Verksamhetens kostnader							
400 Kostnader för personal	-210 770	-251 854	-268 926	-269 718	-273 050	-278 591	98%
500 Kostnader för lokaler	-57 586	-59 492	-71 358	-85 198	-82 420	-88 150	93%
520 Övriga driftkostnader	-35 938	-34 726	-33 873	-37 036	-35 561	-33 972	105%
580 Gemensamma kostnader	-153 557	-172 697	-167 917	-175 696	-185 483	-190 917	97%
590 Finansiella kostnader	-481	-6	-9	-9	-118	-50	235%
690 Avskrivningar och nedskrivn	-2 862	-2 848	-2 949	-3 430	-3 446	-2 825	122%
4 Verksamhetens kostnader Total	-461 194	-521 622	-545 032	-571 087	-580 078	-594 505	98%
7 Transfereringar							
730 Medel statsbudg f finans bidr	531	572	366	214	1 190	1 028	
735 Medel fr myndigh f finans bidr		60	217	100	250		
740 Övr erh medel f finans av bidr	554	458	1 009	18		15	
770 Lämnade bidrag	-1 085	-1 090	-1 593	-332	-1 440	-1 043	
7 Transfereringar Total	0	0	0	0	0	0	
Årets kapitalförändring	5 873	-9 600	21 728	-25 460	-32 333	-63 514	

Balansrapport på flera år

Vetenskapsområde: 1 Tek-Nat vetenskapsområde
 Verksamhet: 110 Utb grund/avanc nivå

BR	2019	2020	2021	2022	2023
IB	61 740	63 910	55 982	86 490	40 938
Omfördelat kapital	-1 524	1 673	8 779	-20 097	10 324
Årets kapitalförändring	5 873	-9 600	21 728	-25 460	-32 333
UB	66 089	55 982	86 490	40 933	18 930

Resultat per kontogrupp och flerårsutfall, VSH 210

Balans/Resultat: Resultat
 Vetenskapsområde: 1 Tek-Nat vetenskapsområde
 Verksamhet: 210 Fo/utb fo nivå

(tkr)	Utfall 2019	Utfall 2020	Utfall 2021	Utfall 2022	Utfall 2023	Budget 2023	Utfall % av budget
3 Verksamhetens intäkter							
300 Intäkter av anslag	762 048	778 244	822 115	814 806	822 166	785 610	105%
310 Int avgifter o andra ers	16 818	17 315	12 128	16 622	16 812	16 356	103%
350 Intäkter av bidrag	25 434	29 769	51 562	38 407	36 228	35 010	103%
380 Finansiella intäkter	605	-14			1 650	50	3300%
390 Gemensamma intäkter			0	0			
3 Verksamhetens intäkter Total	804 904	825 315	885 806	869 836	876 856	837 026	105%
4 Verksamhetens kostnader							
400 Kostnader för personal	-472 108	-481 590	-515 319	-534 143	-513 505	-548 333	94%
500 Kostnader för lokaler	-87 139	-88 064	-94 363	-119 725	-114 886	-116 870	98%
520 Övriga driftkostnader	-66 018	-59 044	-59 371	-82 455	-74 061	-58 295	127%
580 Gemensamma kostnader	-144 393	-146 377	-156 470	-165 541	-155 674	-162 648	96%
590 Finansiella kostnader	-1 658	-20	-30	-20	-881	-57	1537%
690 Avskrivningar och nedskrivn	-24 705	-26 748	-25 873	-26 496	-24 932	-23 028	108%
4 Verksamhetens kostnader Total	-796 020	-801 844	-851 426	-928 380	-883 939	-909 231	97%
7 Transfereringar							
730 Medel statsbudg f finans bidr	66 364	64 802	66 419	65 514	60 815	63 595	
735 Medel fr myndigh f finans bidr	0		-594		368		
740 Övr erh medel f finans av bidr		0		166			
770 Lämnade bidrag	-66 364	-64 803	-65 825	-65 680	-61 184	-63 595	
7 Transfereringar Total	0	0	0	0	0	0	
Årets kapitalförändring	8 884	23 472	34 380	-58 544	-7 082	-72 206	

Balansrapport på flera år

Vetenskapsområde: 1 Tek-Nat vetenskapsområde
 Verksamhet: 210 Fo/utb fo nivå

BR	2019	2020	2021	2022	2023
IB	174 888	188 277	214 870	240 603	177 477
Omfördelat kapital	5 468	2 859	-8 646	-3 745	8 608
Årets kapitalförändring	8 884	23 472	34 380	-58 544	-7 082
UB	189 240	214 608	240 603	178 314	179 002

Resultat per kontogrupp och flerårsutfall, VSH 220

Balans/Resultat: Resultat
 Vetenskapsområde: 1 Tek-Nat vetenskapsområde
 Verksamhet: 220 Bidragsfo

(tkr)	Utfall 2019	Utfall 2020	Utfall 2021	Utfall 2022	Utfall 2023	Budget 2023	Utfall % av budget
3 Verksamhetens intäkter							
300 Intäkter av anslag	35 845	46 670	49 097	51 962	57 049	78 480	73%
310 Int avgifter o andra ers	45 263	44 196	45 855	51 403	62 646	42 003	149%
350 Intäkter av bidrag	941 218	868 873	904 298	982 213	1 049 806	971 207	108%
380 Finansiella intäkter	761	14	0	0	8 718	50	
390 Gemensamma intäkter	0	0	0	0	0		
3 Verksamhetens intäkter Total	1 023 087	959 753	999 250	1 085 578	1 178 220	1 091 741	108%
4 Verksamhetens kostnader							
400 Kostnader för personal	-584 511	-571 418	-595 722	-640 961	-663 852	-665 481	100%
500 Kostnader för lokaler	-60 952	-65 189	-68 568	-73 853	-87 675	-82 375	106%
520 Övriga driftkostnader	-137 423	-104 626	-106 992	-137 091	-154 231	-126 265	122%
580 Gemensamma kostnader	-190 553	-180 284	-188 558	-210 835	-217 218	-212 400	102%
590 Finansiella kostnader	-4 142	-12	-12	-14	-1 574	-50	3134%
690 Avskrivningar och nedskrivn	-58 473	-49 367	-44 293	-34 607	-47 678	-31 203	153%
4 Verksamhetens kostnader Total	-1 036 053	-970 896	-1 004 144	-1 097 362	-1 172 229	-1 117 774	105%
7 Transfereringar							
730 Medel statsbudg f finans bidr							
735 Medel fr myndigh f finans bidr	324 770	287 202	314 945	336 564	149 873	152 411	
740 Övr erh medel f finans av bidr	82 619	54 208	74 587	66 695	62 567	45 624	
770 Lämnade bidrag	-407 390	-341 410	-389 532	-403 259	-212 441	-198 035	
7 Transfereringar Total	0	0	0	0	0	0	
9 Årets kapitalförändring Total	-12 966	-11 143	-4 895	-11 784	5 992	-26 033	

Balansrapport på flera år

Vetenskapsområde: 1 Tek-Nat vetenskapsområde
 Verksamhet: 220 Bidragsfo

BR	2019	2020	2021	2022	2023
IB	84 213	72 818	63 429	62 529	54 195
Omfördelat kapital	602	1 628	3 995	2 974	3 250
Årets kapitalförändring	-12 966	-11 143	-4 895	-11 784	5 992
UB	71 849	63 303	62 529	53 719	63 437

Utfall (tkr) till och med 2023-12, VSH 110

Vetenskapsområde: 1 Vetenskapsområdet för TekNat

Verksamhet: 110 Utb grund/avanc nivå

Institution	Bal kap + Omf kap	Intäkter	Kostnader	Verksamhets utfall	Transf Finansiering	Transf Lämnade bidrag	UB	Oförbruk bidrag	Upplupna intäkter	Oavskrivna anlägg. tillgång
100 Områdesnämnden för TekNat	755	4 329	-2 562	1 768	1 194	-1 194	2 522			-606
104 Matematiska institutionen	2 267	44 216	-45 107	-891			1 375			0
106 Inst f informationsteknologi	16 632	95 547	-106 340	-10 792			5 839	0		-730
113 Inst f fysik och astronomi	649	59 808	-61 847	-2 038	18	-18	-1 389	4 232	0	-135
120 Inst f materialvetenskap	1 698	30 557	-29 034	1 524			3 221	0	-1 008	-697
122 Inst f elektroteknik	2 436	41 281	-43 283	-2 002			434			-1 067
124 Inst f samhällsbyggn o ind tek	1 036	63 823	-64 998	-1 175			-139	8		-3 241
130 Inst f kemi - BMC	2 415	36 109	-37 634	-1 525	35	-35	889	82		-2 406
139 Inst f kemi - Ångström	2 288	26 357	-34 834	-8 477	176	-176	-6 189	70	0	-1 604
140 Inst f biologisk grundutbildn	3 086	41 464	-40 673	791			3 877	0		-607
146 Inst f ekologi och genetik	1 998	12 864	-17 100	-4 236			-2 238	7		-82
148 Inst f organismbiologi	2 670	14 614	-15 956	-1 342			1 328			0
152 Inst f cell- och molekylärbiol	1 720	17 705	-17 829	-123			1 597			-183
161 Inst f geovetenskaper	11 614	59 070	-62 882	-3 812	17	-17	7 802	0		-368
Total	51 262	547 745	-580 078	-32 333	1 440	-1 440	18 930	4 398	-1 008	-11 727

Utfall (tkr) till och med 2023-12, VSH 210

Vetenskapsområde: 1 Vetenskapsområdet för TekNat

Verksamhet: 210 Fo/utb fo nivå

Institution	Bal kap + Omf kap	Intäkter	Kostnader	Verksamhets utfall	Transf Finansiering	Transf Lämnade bidrag	UB	Oförbruk bidrag	Upplupna intäkter	Oavskrivna anlägg. tillgång
100 Områdesnämnden för TekNat	25 061	27 236	-6 588	20 648	58 880	-58 880	45 709			-2 426
104 Matematiska institutionen	-965	38 889	-42 906	-4 017			-4 982	0		-82
106 Inst f informationsteknologi	44 950	120 554	-105 068	15 486			60 436	3 949		-3 057
113 Inst f fysik och astronomi	40 134	128 660	-143 080	-14 420	1 785	-1 785	25 714	0		-24 499
120 Inst f materialvetenskap	25 282	62 191	-66 470	-4 279	45	-45	21 003			-7 201
122 Inst f elektroteknik	12 805	49 204	-55 136	-5 932			6 872			-1 059
124 Inst f samhällsbyggn o ind tek	5 281	15 450	-19 972	-4 522			759			-33
130 Inst f kemi - BMC	14 749	51 995	-54 353	-2 359			12 391	2 139		-15 103
139 Inst f kemi - Ångström	9 592	79 952	-83 479	-3 527			6 066	302	0	-7 994
140 Inst f biologisk grundutbildn	599	1 508	-1 803	-294	350	-350	305			
146 Inst f ekologi och genetik	-15 617	70 392	-69 326	1 066			-14 552	834	0	-3 671
148 Inst f organismbiologi	-1 443	48 004	-42 901	5 103	106	-106	3 660	3 247		-5 155
152 Inst f cell- och molekylärbiol	14 125	97 015	-102 834	-5 818			8 307	13 396		-23 304
161 Inst f geovetenskaper	11 379	81 652	-86 119	-4 467		0	6 911	564		-1 164
172 International Science Program	-50	2 039	-2 099	-60	18	-18	-110		-18	-52
175 Tandemlaboratoriet	202	2 115	-1 804	311			513			-34
Total	186 085	876 856	-883 939	-7 082	61 184	-61 184	179 002	24 430	-18	-94 833

Utfall (tkr) till och med 2023-12

Vetenskapsområde: 1 Vetenskapsområdet för TekNat

Verksamhet: 220 Bidragsfo

Institution	Bal kap + Omf kap	Intäkter	Kostnader	Verksamhets utfall	Transf Finansiering	Transf Lämnade bidrag	UB	Oförbruk bidrag	Upplupna intäkter	Oavskrivna anläggning tillgång
100 Områdesnämnden för TekNat	149	10	-50	-41			109	12		
104 Matematiska institutionen	-477	48 590	-48 415	176			-301	26 389	-8 066	-18
106 Inst f informationsteknologi	669	119 437	-115 010	4 427	16 302	-16 302	5 095	98 649	-29 132	-18 364
113 Inst f fysik och astronomi	8 424	188 701	-185 982	2 719	16 118	-16 118	11 144	291 199	-42 669	-99 421
120 Inst f materialvetenskap	3 473	119 360	-119 133	227	8 394	-8 394	3 699	138 713	-11 556	-22 140
122 Inst f elektroteknik	-1 112	60 349	-61 121	-771	3 182	-3 182	-1 884	36 014	-26 715	-4 635
124 Inst f samhällsbyggn o ind tek	1 052	21 602	-22 171	-569	1 966	-1 966	483	22 549	-2 185	0
130 Inst f kemi - BMC	3 605	54 202	-55 084	-882	2 880	-2 880	2 723	52 280	-7 771	-7 484
139 Inst f kemi - Ångström	4 003	174 906	-175 639	-733	38 824	-38 824	3 271	104 854	-46 479	-14 514
140 Inst f biologisk grundutbildn	-15						-15			
146 Inst f ekologi och genetik	13 365	63 392	-62 844	547	1 249	-1 249	13 912	86 773	-5 382	-8 775
148 Inst f organismbiologi	1 173	59 925	-59 135	790	12 434	-12 434	1 963	38 370	-18 884	-1 295
152 Inst f cell- och molekylärbiol	9 432	141 030	-139 189	1 841	21 747	-21 747	11 273	98 062	-40 180	-5 385
161 Inst f geovetenskaper	-3 302	86 064	-84 699	1 365	11 789	-11 789	-1 937	124 023	-8 786	-2 591
172 International Science Program	-649	17 953	-17 723	230	77 556	-77 556	-420	30 603	-2 180	0
175 Tandemlaboratoriet	17 656	22 700	-26 035	-3 335			14 321	2 782	-2 606	-3 285
Total	57 446	1 178 220	-1 172 229	5 992	212 441	-212 441	63 437	1 151 272	-252 591	-187 909

Avgiftsfinansierad verksamhet inom utbildning respektive forskning

Ekonomisk översikt (tkr) År: 2023

Vetenskapsområde: 1 Vetenskapsområdet för TekNat

Verksamhet: Grupp (131 Uppdragsutb, 111 Utb avg fin stud, 112 Beställd utb, 130 Stöd uppdragsutb)

Institution	IB Bal Kap	Omförd Kapital	Intäkter	Kostnader	Verksamhets utfall	UB Bal kap	Över- & under- skotts- marginaler
100 Områdesnämnden för TekNat	-442		4 551	-238	4 313	3 871	85%
104 Matematiska institutionen	-358		1 223	-721	502	143	12%
106 Inst f informationsteknologi	-116		12 482	-12 614	-133	-249	-2%
113 Inst f fysik och astronomi	-421		8 140	-8 034	107	-314	-4%
120 Inst f materialvetenskap	-699		2 351	-2 447	-95	-794	-34%
122 Inst f elektroteknik	233	-221	3 151	-4 276	-1 124	-1 112	-35%
124 Inst f samhällsbyggn o ind tek	2 332		8 556	-11 132	-2 576	-244	-3%
130 Inst f kemi - BMC	-4		2 628	-2 598	30	26	1%
139 Inst f kemi - Ångström	3		3 085	-3 051	34	37	1%
140 Inst f biologisk grundutbildn	2 575		9 252	-11 121	-1 869	705	8%
146 Inst f ekologi och genetik	0		0	0	0	0	
148 Inst f organismbiologi	0		36	-35	2	2	4%
152 Inst f cell- och molekyllärbio	0		42	-42	0	0	0%
161 Inst f geovetenskaper	38		7 221	-7 190	30	68	1%
Total	3 140	-221	62 719	-63 499	-781	2 139	3%

Ekonomisk översikt (tkr) År: 2023

Vetenskapsområde: 1 Vetenskapsområdet för TekNat

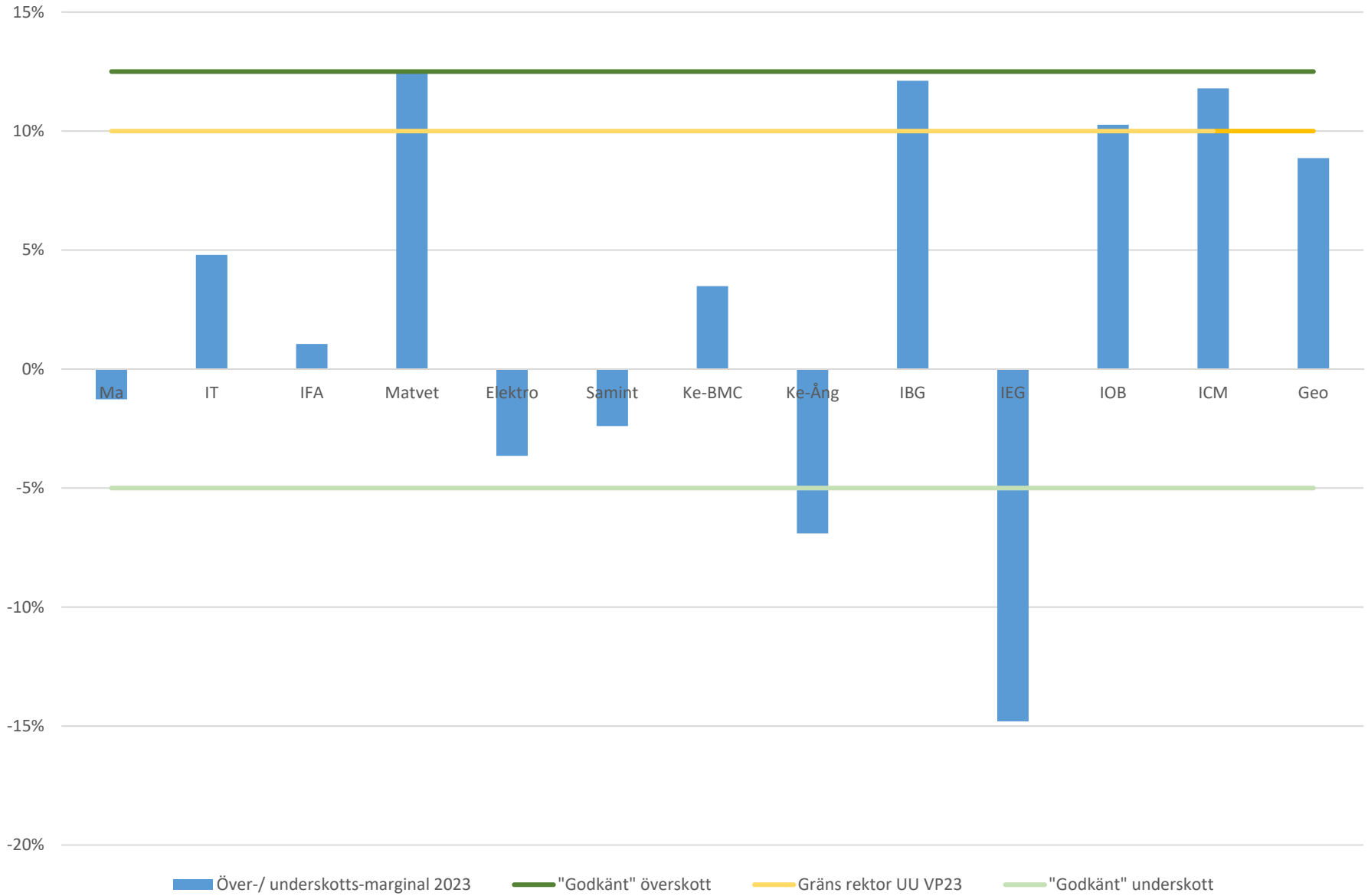
Verksamhet: 230 Uppdragsfo

Institution	IB Bal Kap	Omförd Kapital	Intäkter	Kostnader	Verksamhets utfall	UB Bal kap	Över- & under- skotts- marginaler
104 Matematiska institutionen	-20,8		1 020,6	-1 010,0	10,6	-10,3	-1%
106 Inst f informationsteknologi	872,4	560,4	1 144,3	-1 857,2	-712,9	719,9	63%
113 Inst f fysik och astronomi	332,1		22 981,7	-22 849,3	132,4	464,5	2%
120 Inst f materialvetenskap	-20,0		3 981,8	-4 012,5	-30,7	-50,7	-1%
122 Inst f elektroteknik	-257,4		1 209,7	-1 230,9	-21,2	-278,6	-23%
124 Inst f samhällsbyggn o ind tek	9,8		363,4	-366,8	-3,4	6,5	2%
130 Inst f kemi - BMC	-14,3		727,0	-692,8	34,2	19,9	3%
139 Inst f kemi - Ångström	-20,0		1 072,1	-1 129,0	-56,9	-76,9	-7%
146 Inst f ekologi och genetik	-44,5		76,1	-530,4	-454,3	-498,8	-655%
148 Inst f organismbiologi	-0,5		594,2	-498,0	96,2	95,7	16%
152 Inst f cell- och molekyllärbio	-8,0			-0,1	-0,1	-8,0	
161 Inst f geovetenskaper	114,6		32 652,4	-32 514,7	137,8	252,3	1%
175 Tandemlaboratoriet	141,3		540,1	-549,4	-9,2	132,0	24%
Total	1 084,7	560,4	66 363,5	-67 241,0	-877,6	767,5	1%

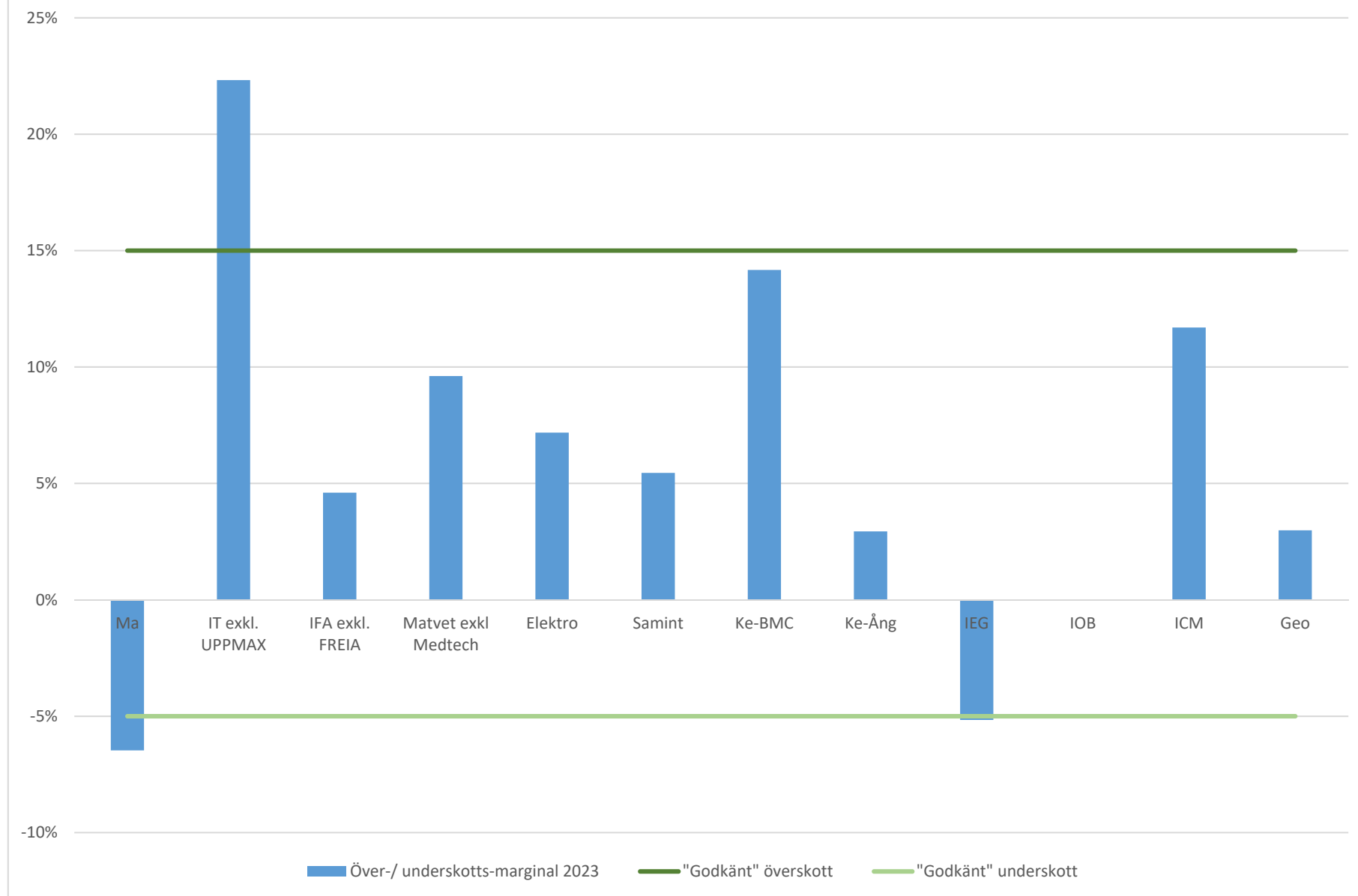
Utfall (tkr) och överskottsmarginal per verksamhetsgren 2023

Verksamhet	Bal kap + omf kap	Intäkter	Kostnader	Verksam- hetsutfall	UB	Över- och underskotts- marginal
100 Stöd utb	6 603	38 392	-40 530	-2 138	4 465	11%
110 Utb grund/avanc nivå	51 262	547 745	-580 078	-32 333	18 930	3%
111 Utb avg fin stud	949	55 344	-55 732	-388	561	1%
112 Beställd utb	2	421	-366	55	58	14%
130 Stöd uppdragsutb	2 049	20	288	308	2 357	11945%
131 Uppdragsutb	-80	6 934	-7 690	-756	-836	-12%
Summa utbildning	60 785	648 856	-684 107	-35 251	25 534	4%
200 Stöd fo	-12 886	23 049	-20 316	2 734	-10 152	-50%
210 Fo/utb fo nivå	186 085	876 856	-883 939	-7 082	179 002	20%
220 Bidragsfo	57 446	1 178 220	-1 172 229	5 992	63 437	5%
230 Uppdragsfo	1 645	66 363	-67 241	-878	768	1%
Summa forskning	232 290	2 144 490	-2 143 724	765	233 055	11%

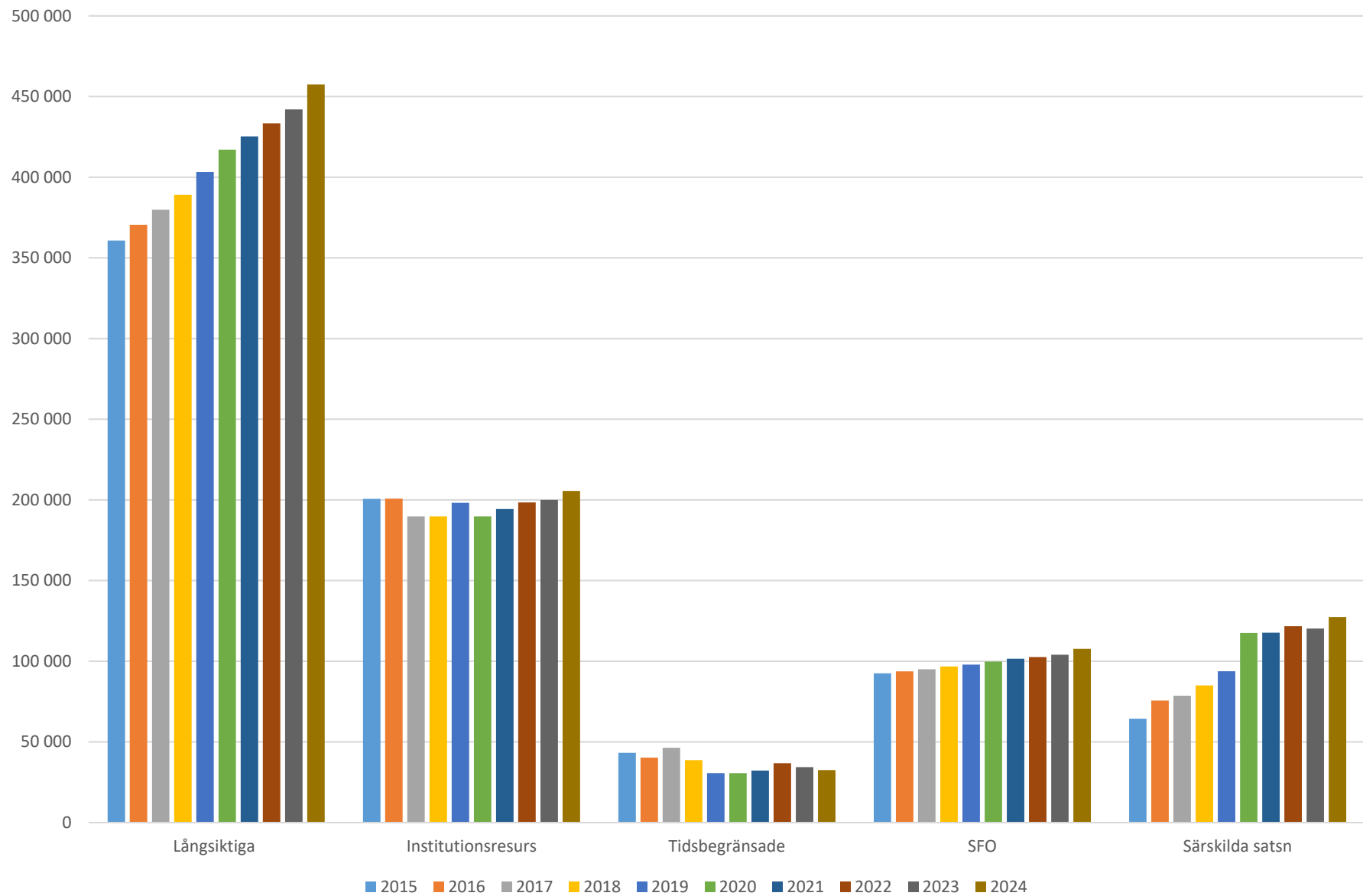
Överskottsmarginaler utbildning 2023 jämfört med gränsvärden VP23



Överskottsmarginaler forskning 2023 jämfört med gränsvärden VP23



Statsanslag forskning Delarnas utveckling 2015-2024, tkr



Utveckling omsättning per institution, 2014-2023

Totalt alla verksamheter

Institution	2014	2015	2016	2017	2018	2019	2020	2021	2022	2023
100 Områdesnämnden för TekNat	51 686	54 962	58 745	56 288	62 128	64 040	63 989	64 073	67 058	66 501
104 Matematiska institutionen	96 326	102 504	102 027	103 584	104 063	110 826	114 413	124 585	140 183	138 754
106 Inst f informationsteknologi	251 110	258 775	266 124	280 555	286 575	286 304	289 089	308 178	342 204	343 061
113 Inst f fysik och astronomi	320 611	349 853	365 254	368 428	375 529	386 153	392 684	396 120	414 429	421 550
120 Inst f materialvetenskap	-	-	-	-	-	-	206 648	208 621	235 495	223 484
122 Inst f elektroteknik	-	-	-	-	-	-	138 065	145 064	154 947	164 419
124 Inst f samhällsbyggn o ind tek	-	-	-	-	-	-	82 104	107 120	116 794	121 878
125 Inst f teknikvetenskaper	347 076	358 763	375 102	377 466	389 746	413 545	-	-	-	0
130 Inst f kemi - BMC	105 427	106 521	102 636	99 329	112 459	123 651	123 600	135 685	143 412	150 622
139 Inst f kemi - Ångström	174 311	179 889	180 099	201 144	215 501	236 928	245 426	269 440	289 472	298 797
140 Inst f biologisk grundutbildn	55 008	53 032	52 246	54 079	51 060	50 966	48 488	50 668	51 945	53 756
146 Inst f ekologi och genetik	192 576	210 616	189 393	181 583	170 570	170 020	152 358	144 723	145 025	148 192
148 Inst f organismbiologi	82 654	89 579	112 652	114 961	117 976	128 324	120 062	126 443	129 511	120 367
152 Inst f cell- och molekyllärbio	186 614	209 159	210 146	220 188	221 802	214 675	213 591	210 864	227 309	252 280
161 Inst f geovetenskaper	210 763	198 272	197 869	193 387	197 793	220 502	219 467	239 850	259 725	276 076
172 International Science Program	15 630	14 506	15 436	16 742	16 340	17 339	16 308	16 667	20 787	19 601
175 Tandemlaboratoriet	9 486	19 714	15 890	18 503	16 591	19 777	22 552	23 571	26 577	28 496

Utveckling omsättning per institution, 2014-2023

VSH 110 Utb grund/avanc nivå

Institution	2014	2015	2016	2017	2018	2019	2020	2021	2022	2023
100 Områdesnämnden för TekNat	29 667	30 369	32 737	31 373	4 826	5 442	5 939	3 955	4 229	2 562
104 Matematiska institutionen	35 389	37 031	36 722	37 041	36 620	37 863	43 080	41 957	45 898	45 107
106 Inst f informationsteknologi	71 292	69 410	71 254	70 518	74 305	68 068	92 695	89 484	95 812	106 340
113 Inst f fysik och astronomi	51 855	49 460	48 925	48 842	48 430	51 754	60 740	59 409	63 316	61 847
120 Inst f materialvetenskap	0	0	0	0	0	0	25 191	28 394	29 654	29 034
122 Inst f elektroteknik	0	0	0	0	0	0	42 851	36 696	44 221	43 283
124 Inst f samhällsbyggn o ind tek	0	0	0	0	0	0	45 532	64 985	63 308	64 998
125 Inst f teknikvetenskaper	73 493	83 764	84 616	85 722	88 135	93 208	0	0	0	0
127 Ångströmlab	0	0	0	1	1	1	0	0	0	0
130 Inst f kemi - BMC	25 182	25 672	28 709	26 861	29 500	30 416	29 723	32 927	36 333	37 634
139 Inst f kemi - Ångström	21 726	19 869	17 806	19 804	22 677	25 867	30 811	31 345	33 885	34 834
140 Inst f biologisk grundutbildn	48 680	44 835	45 334	45 815	39 519	40 443	38 164	44 042	40 650	40 673
146 Inst f ekologi och genetik	18 490	17 195	17 896	16 433	14 590	16 624	16 075	15 312	16 066	17 100
148 Inst f organismbiologi	11 540	15 300	13 061	12 368	13 772	12 189	12 590	13 806	15 102	15 956
152 Inst f cell- och molekylärbiol	12 519	12 729	12 197	14 105	11 029	15 816	15 746	18 723	16 338	17 829
161 Inst f geovetenskaper	54 305	52 141	55 941	49 903	51 434	63 504	62 484	63 996	66 276	62 882
Totalsumma	454 138	457 775	465 198	458 786	434 838	461 195	521 621	545 031	571 088	580 078

Utveckling omsättning per institution, 2014-2023

VSH 111 Utb avg fin stud

Institution	2014	2015	2016	2017	2018	2019	2020	2021	2022	2023
100 Områdesnämnden för TekNat	545	643	691	796	1 111	558	315	303	135	238
104 Matematiska institutionen	146	274	322	255	386	688	1 178	1 375	1 810	721
106 Inst f informationsteknologi	2 918	3 573	2 751	3 765	3 309	15 916	12 776	13 576	15 037	12 613
113 Inst f fysik och astronomi	130	478	748	665	828	1 031	1 617	1 763	1 746	1 325
120 Inst f materialvetenskap	0	0	0	0	0	0	3 204	3 198	3 346	2 447
122 Inst f elektroteknik	0	0	0	0	0	0	3 565	3 701	3 147	4 276
124 Inst f samhällsbyggn o ind tek	0	0	0	0	0	0	13 157	12 387	17 317	11 050
125 Inst f teknikvetenskaper	505	489	125	3 829	5 830	13 367	0	0	0	0
130 Inst f kemi - BMC	202	780	1 674	3 101	2 017	2 378	3 085	2 847	3 090	2 598
139 Inst f kemi - Ångström	565	631	2 115	1 701	2 107	2 250	2 379	2 474	2 599	3 051
140 Inst f biologisk grundutbildn	3 979	4 975	5 163	6 473	8 790	10 152	11 007	9 222	9 119	10 512
146 Inst f ekologi och genetik	0	0	0	0	0	0	0	0	0	0
148 Inst f organismbiologi	0	0	0	0	0	0	0	51	0	35
152 Inst f cell- och molekylärbiol	0	0	0	0	0	0	0	0	49	42
161 Inst f geovetenskaper	2 259	2 001	3 490	2 551	4 207	5 253	7 657	8 356	8 569	6 825
Totalsumma	11 249	13 844	17 079	23 136	28 585	51 593	59 940	59 253	65 964	55 732

VSH 112 Beställd utb

Institution	2014	2015	2016	2017	2018	2019	2020	2021	2022	2023
161 Inst f geovetenskaper	1 908	582	162	11	4	439	388	484	416	366
Totalsumma	1 908	582	162	11	4	439	388	484	416	366

Utveckling omsättning per institution, 2014-2023

VSH 120, 130, 131 Uppdragsutb

Institution	2014	2015	2016	2017	2018	2019	2020	2021	2022	2023
104 Matematiska institutionen	395	441	73	57	-2	0	0	0	0	0
106 Inst f informationsteknologi	387	301	295	446	78	470	87	566	-7	1
113 Inst f fysik och astronomi	3 680	4 405	4 706	3 977	6 097	4 599	3 609	3 524	5 387	6 709
124 Inst f samhällsbyggn o ind tek	0	0	0	0	0	0	66	341	244	82
125 Inst f teknikvetenskaper	6	87	114	65	136	39	0	0	0	0
130 Inst f kemi - BMC	0	0	1	127	-1	0	0	0	44	0
139 Inst f kemi - Ångström	0	0	0	18	0	0	0	11	0	0
140 Inst f biologisk grundutbildn	1 673	2 445	1 035	754	650	875	886	242	1 191	610
152 Inst f cell- och molekyllärbio										0
161 Inst f geovetenskaper	225	467	416	250	129	5	0	2	0	0
Totalsumma	6 366	8 146	6 640	5 694	7 086	5 989	4 648	4 686	6 859	7 401

VSH 210 Fo/utb fo nivå

Institution	2014	2015	2016	2017	2018	2019	2020	2021	2022	2023
100 Områdesnämnden för TekNat	21 304	23 905	25 224	24 081	11 030	8 658	8 466	8 351	9 919	6 588
104 Matematiska institutionen	35 567	35 382	33 591	36 511	32 021	36 072	38 022	44 800	50 076	42 906
106 Inst f informationsteknologi	78 226	92 747	90 273	97 889	85 933	92 208	86 642	105 553	115 613	105 068
113 Inst f fysik och astronomi	112 639	114 696	115 504	132 051	128 798	115 938	134 866	131 950	145 220	143 080
120 Inst f materialvetenskap	0	0	0	0	0	0	51 313	57 413	66 146	66 470
122 Inst f elektroteknik	0	0	0	0	0	0	46 025	47 901	48 235	55 136
124 Inst f samhällsbyggn o ind tek	0	0	0	0	0	0	14 169	13 547	17 626	19 972
125 Inst f teknikvetenskaper	105 045	104 817	111 854	108 007	116 622	125 349	0	0	0	0
127 Ångströmlab	329	334	365	46	47	45	40	0	0	0
130 Inst f kemi - BMC	52 291	53 084	47 188	41 112	46 432	52 582	53 746	56 454	51 210	54 353
139 Inst f kemi - Ångström	60 731	59 282	61 949	75 583	71 443	68 466	72 183	78 195	93 189	83 479
140 Inst f biologisk grundutbildn	676	777	713	1 038	1 249	781	554	791	1 707	1 803
146 Inst f ekologi och genetik	66 301	65 352	66 490	71 004	72 327	70 670	72 306	68 147	70 258	69 326
148 Inst f organismbiologi	41 450	38 090	45 908	52 682	54 730	59 234	62 071	60 598	47 482	42 901
152 Inst f cell- och molekyllärbio	70 709	72 409	81 727	91 943	86 019	87 741	85 805	83 610	116 964	102 834
161 Inst f geovetenskaper	69 691	76 322	66 496	78 352	79 884	75 871	73 587	92 003	92 579	86 119
172 International Science Program	1 375	2 335	1 418	2 303	1 638	1 883	2 006	2 107	2 130	2 099
175 Tandemlaboratoriet	227	5 087	-243	-691	261	521	41	5	26	1 804
Totalsumma	716 561	744 619	748 457	811 911	788 434	796 019	801 842	851 425	928 380	883 939

Utveckling omsättning per institution, 2014-2023

VSH 220 Bidragsfo

Institution	2014	2015	2016	2017	2018	2019	2020	2021	2022	2023
100 Områdesnämnden för TekNat	170	44	93	38	17	28	30	27	27	50
104 Matematiska institutionen	24 829	29 375	31 319	29 462	33 031	36 204	31 976	33 714	42 864	48 415
106 Inst f informationsteknologi	96 188	91 717	100 752	106 757	120 873	108 407	100 421	101 285	114 325	115 010
113 Inst f fysik och astronomi	135 544	154 896	163 033	158 332	162 308	180 046	165 901	165 084	167 203	185 982
120 Inst f materialvetenskap	0	0	0	0	0	0	120 429	115 061	136 767	119 133
122 Inst f elektroteknik	0	0	0	0	0	0	44 151	53 141	58 499	61 121
124 Inst f samhällsbyggn o ind tek	0	0	0	0	0	0	10 272	15 953	18 331	22 171
125 Inst f teknikvetenskaper	160 323	161 916	171 745	174 446	171 091	176 187	0	0	0	0
127 Ångströmlab	0	3	3	0	0	0	0	0	0	0
130 Inst f kemi - BMC	24 221	24 498	24 156	26 161	35 089	37 716	36 641	41 979	51 318	55 084
139 Inst f kemi - Ångström	88 146	96 362	94 504	97 867	116 413	140 809	139 971	154 617	159 103	175 639
140 Inst f biologisk grundutbildn	0	0	0	0	0	501	-486	0	0	0
146 Inst f ekologi och genetik	106 599	124 621	102 690	90 967	77 736	81 026	59 791	58 902	61 243	62 844
148 Inst f organismbiologi	29 624	36 188	53 672	49 902	47 145	53 504	44 736	50 668	65 037	59 135
152 Inst f cell- och molekyllärbio	102 492	123 464	116 090	114 000	121 636	110 611	109 320	109 414	98 024	139 189
161 Inst f geovetenskaper	72 354	54 229	62 314	55 742	55 914	77 112	71 394	68 662	79 067	84 699
172 International Science Program	14 254	12 171	14 018	14 439	14 634	15 867	14 366	13 177	19 536	17 723
175 Tandemlaboratoriet	3 326	14 606	15 964	18 711	15 396	18 034	21 983	22 460	26 018	26 035
Totalsumma	858 070	924 090	950 353	936 824	971 283	1 036 052	970 896	1 004 144	1 097 362	1 172 229

Utveckling omsättning per institution, 2014-2023

VSH 230 Uppdragsfo

Institution	2014	2015	2016	2017	2018	2019	2020	2021	2022	2023
104 Matematiska institutionen	0	0	0	259	448	489	-37	522	1 089	1 010
106 Inst f informationsteknologi	2 099	1 026	800	1 180	1 582	2 736	1 152	1 483	2 298	1 857
113 Inst f fysik och astronomi	16 765	25 919	32 338	24 561	27 167	30 597	22 845	31 174	27 567	22 849
120 Inst f materialvetenskap	0	0	0	0	0	0	3 637	2 239	2 305	4 012
122 Inst f elektroteknik	0	0	0	0	0	0	855	1 331	892	1 231
124 Inst f samhällsbyggn o ind tek	0	0	0	0	0	0	209	2 076	466	367
125 Inst f teknikvetenskaper	7 704	7 690	6 648	5 396	3 873	5 490	0	0	0	0
130 Inst f kemi - BMC	3 530	2 486	908	1 967	623	73	299	355	1 409	693
139 Inst f kemi - Ångström	3 143	3 745	3 726	6 172	4 737	4 537	2 144	3 276	1 489	1 129
146 Inst f ekologi och genetik	1 186	3 448	2 317	3 179	3 190	104	82	222	692	530
148 Inst f organismbiologi	40	0	10	8	0	0	0	3	1 464	498
152 Inst f cell- och molekyllärbio	895	557	131	140	-2	0	495	0	0	0
161 Inst f geovetenskaper	10 021	12 529	9 049	6 579	4 868	5 718	5 257	7 675	16 117	32 515
175 Tandemlaboratoriet	5 933	21	170	483	578	876	311	809	571	549
Totalsumma	51 316	57 421	56 097	49 924	47 064	50 620	37 249	51 165	56 359	67 241

Nyckeltal per institution

	104 Ma	106 IT	113 IFA	120 Matvet	122 Elektro	124 Samint	130 Ke BMC	139 Ke Ång	140 IBG	146 IEG	148 IOB	152 ICM	161 Geo
Utbildning och forskning													
Antal helårsstudenter statsanslag (hstk)	761	1 271	652	289	410	683	272	171	630	-	-	-	575
– kvinnor/män (%)	34/66	29/71	37/63	29/71	23/77	43/57	62/38	52/48	65/35				55/45
Antal studieavgiftsskyldiga studenter*	98	336	48	123	110	249	58	83	149	-	-	-	165
– kvinnor/män (%)	36/64	37/63	40/60	28/72	28/72	32/68	62/38	42/58	57/43	-	-	-	43/57
Studieavgiftsskyldiga hstk	20	144	12	23	30	82	23	20	71	-	-	-	64
– kvinnor/män (%)	38/62	34/66	35/65	13/87	27/73	28/72	60/40	49/51	61/39	-	-	-	41/59
Totalt antal nyantagna doktorander	5	17	21	10	13	2	7	28	-	3	5	3	11
– kvinnor/män (%)	0/100	29/71	24/76	50/50	23/77	0/100	43/57	36/64	-	33/67	60/40	67/33	64/36
Totalt antal doktorander med någon aktivitet (årsarb)	32	75	96	51	49	16	33	95	-	32	23	45	69
– kvinnor/män (%)	23/77	27/73	35/65	49/51	25/75	25/75	53/47	49/51	-	52/48	73/27	45/55	46/54
Totalt antal doktorander med doktorandanställning (årsarb.)	32	71	83	43	43	15	27	84	-	27	23	35	66
– kvinnor/män (%)	23/77	26/74	38/62	47/53	28/72	26/74	58/42	49/51	-	55/45	73/27	46/54	47/53
Genomsnittlig nettostudietid för licentiatexamen	3,2	2,8	3,1	2,7	2,2	-	4,4	2,7	-	-	-	-	3,2
Genomsnittlig nettostudietid för doktorsexamen	3,8	4,1	4,8	3,9	4,3	4,1	4,1	4,3	-	4,9	4,1	5,2	4,5
Totalt antal doktorsexamina	9	13	22	9	12	3	10	18	-	9	6	9	12
– kvinnor/män (%)	33/67	46/54	27/73	33/67	17/83	33/67	50/50	39/61		67/33	50/50	44/56	42/58
Totalt antal licentiatexamen	3	4	14	1	2	-	2	4	-	-	-	-	3
– kvinnor/män (%)	0/100	0/100	71/29	0/100	0/100	-	50/50	50/50	-	-	-	-	33/67
Antal publikationer	88	160	762	161	82	54	112	245	1	155	86	99	195
Personal													
Totalt antal årsarbetskrafter	115	252	316	146	126	83	88	237	23	101	85	187	213
– kvinnor/män (%)	26/74	29/71	26/74	39/61	27/73	37/63	52/48	43/57	70/30	51/49	58/42	35/65	44/56
Antal anställda	169	586	432	196	163	115	107	322	33	134	107	228	327
– kvinnor/män (%)	26/74	31/69	28/73	39/61	26/74	36/64	52/48	44/56	70/30	53/47	58/42	38/62	49/51
Antal universitetslektorer	30	39	45	18	30	24	5	28	1	7	13	9	37
– kvinnor/män (%)	17/83	15/85	29/71	39/61	27/73	38/63	40/60	32/68	100/0	29/71	23/77	33/67	35/65
Antal forskarassistent/bitr lektor	5	20	3	6	8	6	1	7	-	2	2	4	1
– kvinnor/män (%)	60/40	30/70	0/100	33/67	38/63	17/83	0/100	43/57	-	50/50	0/100	25/75	0/100
Antal universitetsadjunkter	4	17	2	1	3	32	5	-	1	1	1	-	13
– kvinnor/män (%)	0/100	18/82	50/50	0/100	33/67	41/59	20/80	-	0/100	0/100	100/0	-	31/69

* Förstagångs- eller fortsättningsregistrerade för kalenderåret.

Om antalet avgiftsskyldiga summeras blir summan högre än den totala summan, eftersom de studenter som läser på flera institutioner räknas med flera gånger.

Nyckeltal per institution

	104 Ma	106 IT	113 IFA	120 Matvet	122 Elektro	124 Samint	130 Ke BMC	139 Ke Ång	140 IBG	146 IEG	148 IOB	152 ICM	161 Geo
Antal forskare, tillsvidareanställda	-	4	61	23	15	4	12	30	-	13	21	43	28
– kvinnor/män (%)	-	25/75	13/87	30/70	13/87	25/75	25/75	37/63	-	54/46	48/52	37/63	43/57
Antal forskare, visstidsanställda	11	5	34	13	10	1	7	20	-	13	9	18	18
– kvinnor/män (%)	18/82	40/60	9/91	46/54	10/90	0/100	43/57	45/55	-	62/39	67/33	28/72	72/28
Antal forskarstuderande	50	117	114	68	59	22	43	130	-	34	29	48	84
– kvinnor/män (%)	22/78	30/70	38/62	47/53	29/71	27/73	61/40	48/52	-	53/47	69/31	44/56	49/51
Antal postdoktorer	21	28	38	12	8	6	11	46	-	13	9	23	23
– kvinnor/män (%)	38/62	29/71	24/76	50/50	25/75	67/33	36/64	33/67	-	46/54	44/56	39/61	48/52
Antal professorer	13	39	43	24	15	6	13	22	-	20	9	17	22
– kvinnor/män (%)	0/100	26/74	14/86	21/79	7/93	0/100	39/62	14/86	-	40/60	67/33	24/77	18/82
Administrativ personal	13	36	31	14	11	7	9	20	22	7	11	18	45
– kvinnor/män (%)	69/31	78/22	68/32	79/21	64/36	86/14	100/0	100/0	73/27	100/0	82/18	78/22	71/29
Teknisk personal	-	26	36	13	4	1,0	5	11	8	14	7	51	8
– kvinnor/män (%)	-	23/77	8/92	8/92	25/75	0/100	40/60	18/82	63/38	50/50	71/29	28/73	25/75
Ekonomi													
Intäkter totalt (mnkr), varav	134	349	409	220	156	110	146	285	52	147	123	256	267
Utbildning (mnkr)	45	108	68	33	46	72	39	29	51	13	15	18	66
– andel anslag (%)	97%	88%	83%	89%	91%	88%	75%	89%	79%	95%	97%	97%	88%
– andel avgifter o andra ers (%)	3%	12%	12%	7%	9%	12%	25%	11%	20%	4%	3%	3%	12%
Forskning (mnkr)	88	241	341	187	111	37	107	256	2	134	109	238	200
– andel anslag (%)	50%	48%	39%	34%	45%	42%	41%	35%	76%	53%	47%	35%	42%
– andel intäkter av bidrag (%)	48%	48%	50%	55%	52%	56%	51%	64%	0%	43%	51%	59%	39%
Kostnader totalt (mnkr)	139	343	422	223	164	122	151	299	54	148	120	252	276
– andel personal (%)	69%	63%	60%	55%	63%	63%	50%	61%	41%	57%	57%	63%	63%
– andel lokaler (%)	10%	13%	13%	17%	14%	8%	15%	11%	30%	14%	9%	9%	7%
Balansposter (mnkr)													
– varav oförbrukade bidrag	26	103	295	139	36	23	55	105	0	87	42	111	124
– varav årets kapitalförändring	-5	6	-12	-4	-8	-12	-5	-13	-2	-1	3	4	-9
– varav myndighetskapital (inkl. årets kapitalförändring)	-7	71	28	28	6	0	17	5	7	-9	2	30	12
Över- underskottsmarginal	-5%	21%	7%	13%	4%	0%	11%	2%	13%	-6%	1%	12%	5%